

**RESUMO DO
INFORME CLIMATOLÓGICO DE
ABRIL DE 2024**



ÍNDICE

1	INTRODUCCIÓN	3
2	DESCRIPCIÓN SINÓPTICA DO MES	5
3	RESUMO CLIMATOLÓXICO NAS PRINCIPAIS CIDADES DE GALICIA	7
4	TEMPERATURA	11
4.1.	Temperatura media das máximas	11
4.2.	Temperatura media das mínimas	12
4.3.	Anomalía de temperatura media con respecto ao período 1981-2010	13
5	PRECIPITACIÓN	14
5.1.	Precipitación acumulada mensual	14
5.2.	Porcentaxe de valor acumulado de precipitación con respecto ao período 1981-2010	15
6	EVOLUCIÓN DA TEMPERATURA MEDIA EN ABRIL NO PERÍODO 1961-2024	16
7	EVOLUCIÓN DA PRECIPITACIÓN EN ABRIL NO PERÍODO 1961-2024	17



Mes moi cálido e normal na precipitación

1 INTRODUCCIÓN

Este informe recolle unha descrición climatolóxica do mes de abril de 2024. Para ilo, analízanse os datos de temperatura e precipitación e a súa evolución no tempo, considerando o período climático de referencia **1981-2010**. Así, as anomalías calculadas nas táboas, mapas, gráficos e percentiles calcúlanse con respecto a este período de referencia.

O valor medio das series climatolóxicas dos trinta anos do período 1961-1990 e do período 1981-2010 denomínase **normal climatolóxica** e o seu uso permite establecer comparacións do tipo espacial entre distintas estacións e describir o estado climático de cada período. A utilización destes valores normais climatolóxicos sirve, tamén, de referencia para valorar os comportamentos do clima e caracterizalos, ben en termos de frecuencia o en termos de anomalía, entendendo por anomalía a diferenza entre o valor climatolóxico mensual o anual presentado e o normal.

1.1. Temperatura

Para a variable temperatura (T), enténdese por anomalía a diferenza entre a temperatura media deste mes de abril e o valor climático obtido con respecto ao período de referencia 1981-2010. Para obter a anomalía de temperatura, calcúlanse a anomalía media nas once estacións meteorolóxicas que compoñen a serie rexional de Galicia.

Para caracterizar o mes en función da temperatura, considéranse os seguintes criterios:

Percentil	Categoría
$T < T_{min} 1981-2010$	Extremadamente frío
$T_{min} 1981-2010 \leq T < P20$	Moi frío
$P20 \leq T < P40$	Frío
$P40 \leq T \leq P60$	Normal
$P60 < T \leq P80$	Cálido
$P80 < T \leq T_{max} 1981-2010$	Moi cálido
$T > T_{max} 1981-2010$	Extremadamente cálido

Táboa 0.1. Cualificación do mes en función da temperatura



1.2. Precipitación

Para a variable precipitación (*PP*), enténdese por anomalía a porcentaxe da precipitación acumulada neste mes de abril respecto do valor da media climática correspondente. Para obter a anomalía de precipitación, calcúlanse as anomalías medias nas dezaseis estacións meteorolóxicas que compoñen a serie rexional de Galicia.

Para caracterizar o mes en función da precipitación, considéranse os seguintes criterios:

Percentil	Categoría
$PP < PP_{min} 1981-2010$	Extremadamente seco
$PP_{min} 1981-2010 \leq PP < P20$	Moi seco
$P20 \leq PP < P40$	Seco
$P40 \leq PP \leq P60$	Normal
$P60 < PP \leq P80$	Húmido
$P80 < PP \leq P_{max} 1981-2010$	Moi húmido
$PP > P_{max} 1981-2010$	Extremadamente húmido

Táboa 0.2. Cualificación do mes en función da precipitación



2 DESCRICIÓN SINÓPTICA DO MES

O mes de abril quedou caracterizado por tres períodos diferentes. Ao principio e ao final do mes, a inestabilidade e as borrascas, acompañadas de aire frío, foron a principal característica, pero no medio tivemos un intervalo de dúas semanas nas que o anticiclón se situou ao norte, deixando tempo seco e soleado e, sobre todo, achegando aire cálido desde o sur. Esta duradeira situación de aire tan cálido a mediados do mes fai que, en media, a temperatura estea moi por riba do valor climático nun mes de abril. No que se refire á precipitación, os períodos de tempo seco lograron compensar os períodos húmidos, polo que os acumulados se atopan, en xeral, dentro do agardado nun mes de abril.

O mes daba comezo coa chegada dunha borrasca que deixaba precipitacións xeneralizadas e ventos intensos en toda a Comunidade, situación que tivo continuidade o día 2. A xornada do 3 foi intermedia e, polo tanto, algo máis tranquila. Pero, durante os días 4 e 5, Galicia sufría os efectos das borrascas *Olivia* e *Katheleen*, respectivamente, repetíndose a situación de temporal, principalmente de vento, pero, tamén, con precipitacións puntualmente intensas.

O día 6, tivemos algúns chuvascos, con tendencia a remitir pola tarde, quedando o día 7 a atmosfera máis estable e polo tanto un día de tempo seco. Pero aínda quedaba a borrasca *Pierrick*, o día 8, que deixaría vento, chuvia e, desta volta, tamén, frío.

O día 9, pola contra, comezaba unha situación protagonizada polas altas presións, que quedaron preto da nosa Comunidade, con variacións na súa posición, ata o día 24. Así, o día 9, as temperaturas aínda foron algo baixas, principalmente as mínimas, pero as altas presións movéronse rápido cara ao norte, atraendo aire cálido procedente de África e ocasionando, desta maneira, un brusco incremento nas temperaturas, as cales, a partir do 11, se achegaban a valores superiores aos 30 °C en zonas do sur e aos 25 °C en boa parte do resto do territorio.

Esta situación persistiu ata o día 14, aínda que nesta xornada comezamos a notar un descenso dos valores no terzo norte. Este descenso fíxose algo máis patente no resto da Comunidade nas xornadas do 15, 16 e 17, cando persistía o anticiclón pero o vento do nordés achegaba aire algo máis frío.



Este vento comezou a ceder na xornada do 18 e ocasionou un novo incremento nas temperaturas, principalmente na metade sur, onde entre o 18 e o 21 se superaban con certa amplitude os 25 °C. As altas presións aínda predominaron nas xornadas do 22, 23 e 24, pero xa con termómetros claramente á baixa e sensación xeral de frío polo vento de compoñente norte.

De novo, o día 25, comezamos a notar os efectos doutra borrasca, con precipitacións febles e un novo descenso de temperatura. Esa borrasca tivo especial incidencia os días 26 e 27, con precipitacións xeneralizadas e localmente intensas que, ademais, durante a mañá do 27, foron de neve por riba dos 500 metros de altitude na provincia de Lugo. Xa pola tarde, a temperatura foi subindo para quedar, o día 28, en valores máis normalizados.

Durante o día 29, as altas presións entraron en Galicia de xeito transitorio e, xa na derradeira xornada do mes, o día 30, unha nova borrasca visitaba a Comunidade traendo consigo precipitacións xeneralizadas, máis significativas nas provincias atlánticas.



RESUMO CLIMATOLÓXICO NAS PRINCIPAIS CIDADES DE GALICIA

Compáranse os valores rexistrados no mes en curso nas estacións da rede meteorolóxica de Meteogalicia (A Coruña-Torre de Hércules (CTH), Santiago-EOAS, Campus Lugo, Lourizán e Ourense) cos valores climáticos, no período 1981-2010, para ese mes, obtidos a partir da serie histórica máis próxima (A Coruña-Estación Completa (CEC) / Santiago-Astronómico / Lugo-Fingoi / Ourense-granxa, estacións da AEMET e Lourizán, de Meteogalicia).

Debido á localización das estacións meteorolóxicas da cidade de A Coruña, CTH (costeira) e CEC (urbana), o comportamento en canto á temperatura difire en determinadas situacións meteorolóxicas, polo que na táboa de A Coruña inclúense os datos de ambas estacións e se compara a estación CEC contra si mesma no período de referencia climático 1981-2010.

O valor climático corresponde á media destes 30 anos para o mes considerado. Móstranse tamén os valores extremos da serie e o ano no que se acadaron. No caso das temperaturas máximas (mínimas) absolutas, móstrase o valor máximo (mínimo) da serie histórica mensual e a data na que se acadou. As temperaturas danse en °C e as precipitacións en mm (ou L/m²). O número de días de chuvia corresponde á suma dos días nos que a precipitación rexistrada é igual ou superior a 1 mm.



A CORUÑA

	ABRIL 2024 CTH/CEC	VALORES CLIMÁTICOS*	valor máximo da serie*	valor mínimo da serie*
Tª media	14.8/14.7	13.0	16.5 (2011)	10.0 (1986)
Tª mínima media	11.4/11.2	9.9	12.5 (2011)	7.0 (1986)
Tª mínima absoluta	7.9/7.4 (día 29)			2.0 (12/04/1951)
Tª mínima máis alta	15.2/15.5 (día 13)		19.4 (07/04/2011)	
Tª máxima media	18.2/18.1	16.0	20.4 (2011)	12.9 (1986)
Tª máxima absoluta	27.3/26.4 (día 5)		31.6 (08/04/2011)	
Tª máxima máis baixa	14/13.1 (día 26)			8.6 (05/04/1968)
Precipitación acumulada	101	67-83	232 (1998)	0 (1938)
Días de chuvia (≥1mm)	11	13	27 (1998)	0 (1938)

Comentario: Mes **moi cálido** tendo en conta o valor medio de todas as temperaturas. A cantidade de precipitación acumulada foi superior ao rango de valores normais, resultando un mes **húmido**. Porén, o número de días de chuvia estivo por baixo do valor climático normal.

* Valores climáticos: 1981-2010. Serie Histórica: Precipitación:1930-2024, Temperatura: 1930-2024

SANTIAGO

	ABRIL 2024	VALORES CLIMÁTICOS*	valor máximo da serie*	valor mínimo da serie*
Tª media	13.7	12.2	16.5 (2011)	8.3 (1986)
Tª mínima media	8.6	7.5	10.7 (2011)	4.0 (1986)
Tª mínima absoluta	2.9 (día 29)			-1.3 (13/04/1986)
Tª mínima máis alta	12.9 (día 12)		15.3 (07/04/2011)	
Tª máxima media	18.8	16.9	22.3 (2011)	12.6 (1986)
Tª máxima absoluta	28.9 (día 13)		30.9 (07/04/2011)	
Tª máxima máis baixa	12.2 (día 26)			5.8 (03/04/1987)
Precipitación acumulada	163	100-141	405 (1998)	28 (2017)
Días de chuvia (≥1mm)	13	15	28 (1998)	3 (2017)

Comentario: Mes **moi cálido** tendo en conta o valor medio de todas as temperaturas. A precipitación acumulada está por riba do rango de valores normais, polo que se considera un mes **húmido**, aínda que o número de días de chuvia é inferior ao valor climático agardado.

* Valores climáticos 1982-2010. Serie Histórica: Precipitación:1982-2024, Temperatura: 1982-2024



LUGO

	ABRIL 2024	VALORES CLIMÁTICOS*	valor máximo da serie*	valor mínimo da serie*
Tª media	12.7	10.6	14.9 (2011)	7.1 (1986)
Tª mínima media	6.1	5.2	8.3 (2011)	2.9 (1986)
Tª mínima absoluta	1.4 (día 27)			-3.7 (13/04/1986)
Tª mínima máis alta	13.9 (día 5)		15.0 (03/04/1985)	
Tª máxima media	19.2	16.0	21.4 (2011)	11.3 (1986)
Tª máxima absoluta	30.8 (día 12)		31.7 (08/04/2011)	
Tª máxima máis baixa	11.9 (día 8)			4.0 (04/04/1968)
Precipitación acumulada	86	62-73	322 (1998)	8 (1982)
Días de chuvia (≥1mm)	9	13	25 (1998)	3 (2017)

Comentario: Mes cálido en canto á media da temperatura mínima e moi cálido á media da temperatura máxima. En consecuencia, para a temperatura media, o mes resulta **moi cálido**.

A precipitación rexistrada foi superior ao rango de valores normais, cualificándose o mes como **húmido**, pero cun número de días de chuvia por baixo do valor agardado.

* Valores climáticos: 1981-2010. Serie Histórica: Precipitación:1967-2024, Temperatura: 1964-2024

PONTEVEDRA (LOURIZÁN)

	ABRIL 2024	VALORES CLIMÁTICOS*	valor máximo da serie*	valor mínimo da serie*
Tª media	15.1	13.1	17.3 (2011)	10.0 (1986)
Tª mínima media	9.2	7.8	11.1 (2011)	4.6 (1986)
Tª mínima absoluta	3.6 (día 9)			-1.5 (06/04/1975)
Tª mínima máis alta	13.7 (día 4)		14.8 (14/04/2019)	
Tª máxima media	21.0	18.4	23.5 (2011)	15.0 (1978)
Tª máxima absoluta	27.8 (día 18)		30.7 (06/04/2011)	
Tª máxima máis baixa	13.7 (día 26)			9.1 (03/04/1987)
Precipitación acumulada	132	96-134	430 (2000)	16 (2017)
Días de chuvia (≥1mm)	11	14	28 (1998)	2 (2017)

Comentario: Mes **moi cálido** tendo en conta o valor medio de todas as temperaturas.

A precipitación rexistrada está dentro do rango de valores **normais**, pero o número de días de chuvia é inferior ao valor climático normal.

* Valores climáticos: 1981-2010. Serie Histórica: Precipitación:1958-2024, Temperatura: 1958-2024



OURENSE

	ABRIL 2024	VALORES CLIMÁTICOS*	valor máximo da serie*	valor mínimo da serie*
Tª media	15.4	13.3	17.4 (2011)	9.3 (1986)
Tª mínima media	7.7	6.7	9.5 (2020)	3.2 (1973)
Tª mínima absoluta	2.7 (día 29)			-3.2 (06/04/1975)
Tª mínima máis alta	15.7 (día 5)		14.8 (13/04/1988)	
Tª máxima media	23.1	19.8	25.6 (2011)	15.0 (1986)
Tª máxima absoluta	33.9 (día 12)		33.8 (08/04/2011)	
Tª máxima máis baixa	14.1 (día 8)			8.0 (03/04/1987)
Precipitación acumulada	68	47-65	189 (2000)	12 (1982)
Días de chuvia (≥1mm)	9	11	25 (2000)	3 (2017)

*Comentario: Mes cálido en canto á media da temperatura mínima e moi cálido á media da temperatura máxima. Como resultado disto, para a temperatura media, o mes resulta **moi cálido**.*

*A precipitación rexistrada está apenas por riba do rango de valores normais, polo que o mes se considera (lixeramente) **húmido**. Porén, o número de días de chuvia está por baixo do valor climático agardado.*

** Valores climáticos: 1981-2010. Serie Histórica: Precipitación:1972-2024, Temperatura: 1972-2024*

3 TEMPERATURA

O valor medio da temperatura quedou ben por riba do que sería un valor normal en abril. A pesar de que a principios e finais do mes os valores de temperatura foron baixos, as altas temperaturas rexistradas nas dúas semanas centrais, en especial as máximas, elevaron a media, dando lugar a valores positivos na anomalía.

3.1. Temperatura media das máximas

A partir dos valores do mapa da **Figura 1**, obtense un valor medio da temperatura máxima para Galicia no mes de abril de 17.8 °C. Os valores máis altos, de entre 21.0 e 22.3 °C, rexistráronse nas ribeiras do río Miño ao seu paso pola provincia de Ourense. Os valores máis baixos, comprendidos entre 12.9 e 14.6 °C, rexistráronse en zonas de montaña das Serras de Queixa ou do Eixe, pero, tamén, nas Serras do Courel, dos Ancares e, incluso, do Xistral.

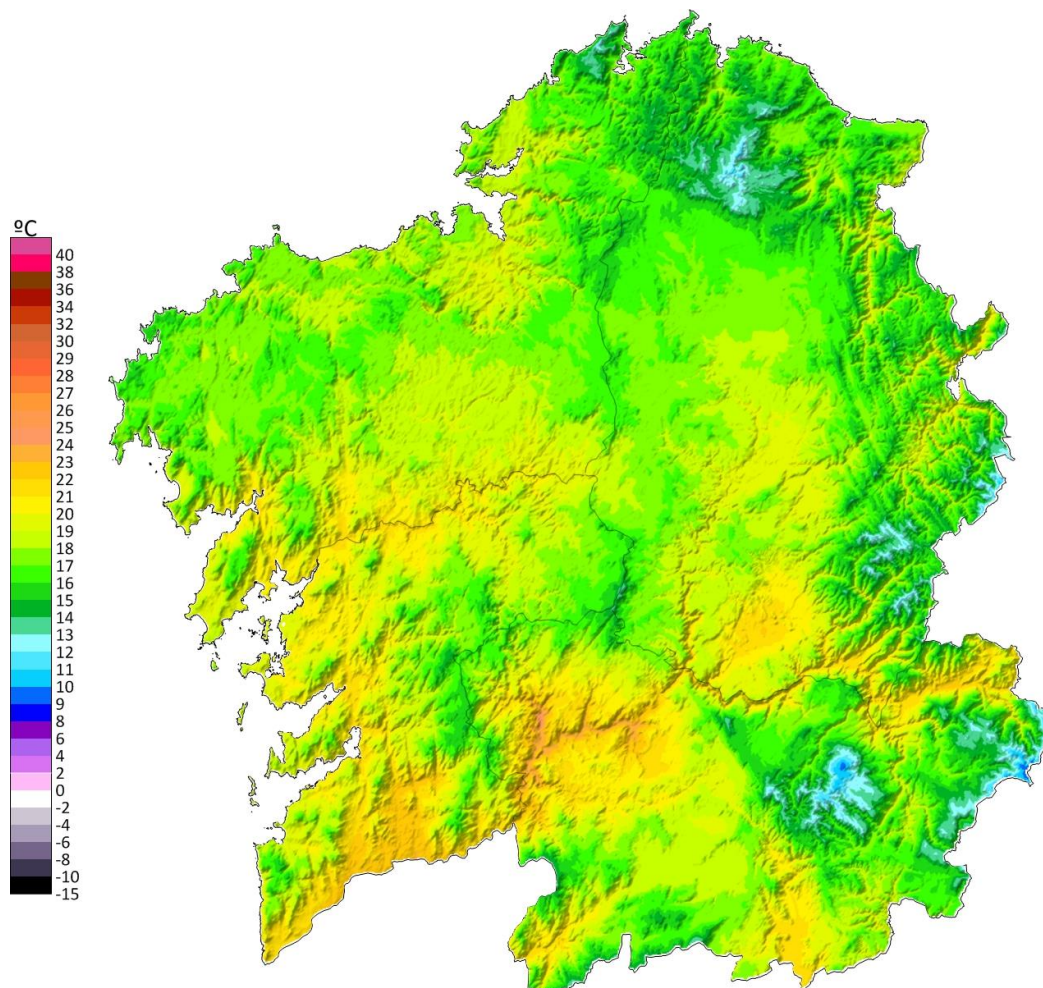


Figura 1: Mapa de temperatura media das máximas do mes de abril de 2024

3.2. Temperatura media das mínimas

O valor medio das temperaturas mínimas no mes de abril para Galicia, segundo os valores do mapa da **Figura 2**, foi 6.8 °C. Os valores máis baixos movéronse entre 3.0 e 4.2 °C e concéntrase nas zonas montañosas de Ourense. Os valores máis altos, comprendidos entre 9.9 e 10.8 °C, déronse en puntos na liña de costa do litoral oeste, especialmente nas comarcas de Vigo e O Morrazo.

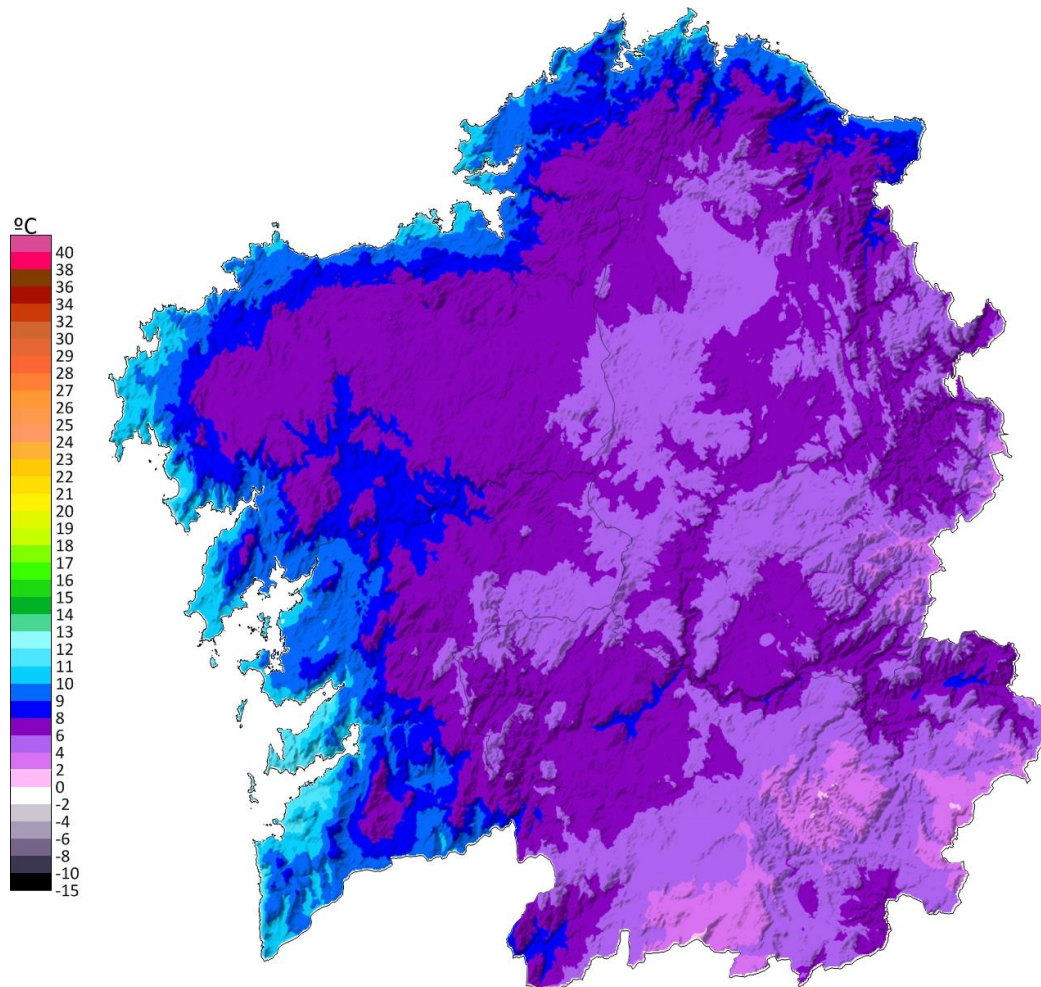


Figura 2: Mapa de temperatura media das mínimas do mes de abril de 2024

3.3. Anomalía de temperatura media con respecto ao período 1981-2010

O mapa de anomalías de temperatura media da **Figura 3** presenta, a simple vista, unicamente zonas con desviacións positivas, máis ou menos pronunciadas. Segundo os valores do mapa, o valor medio da anomalía de temperatura media no conxunto de Galicia no mes de abril foi 2.1 °C. Os valores máis baixos oscilan entre 1.2 e 1.6 °C e esténdese por amplas zonas de todas as provincias, a excepción de Ourense. Os valores máis altos móvense entre 2.8 e 3.2 °C e localízanse, especialmente, en áreas montañosas do leste da e sueste da Comunidade.

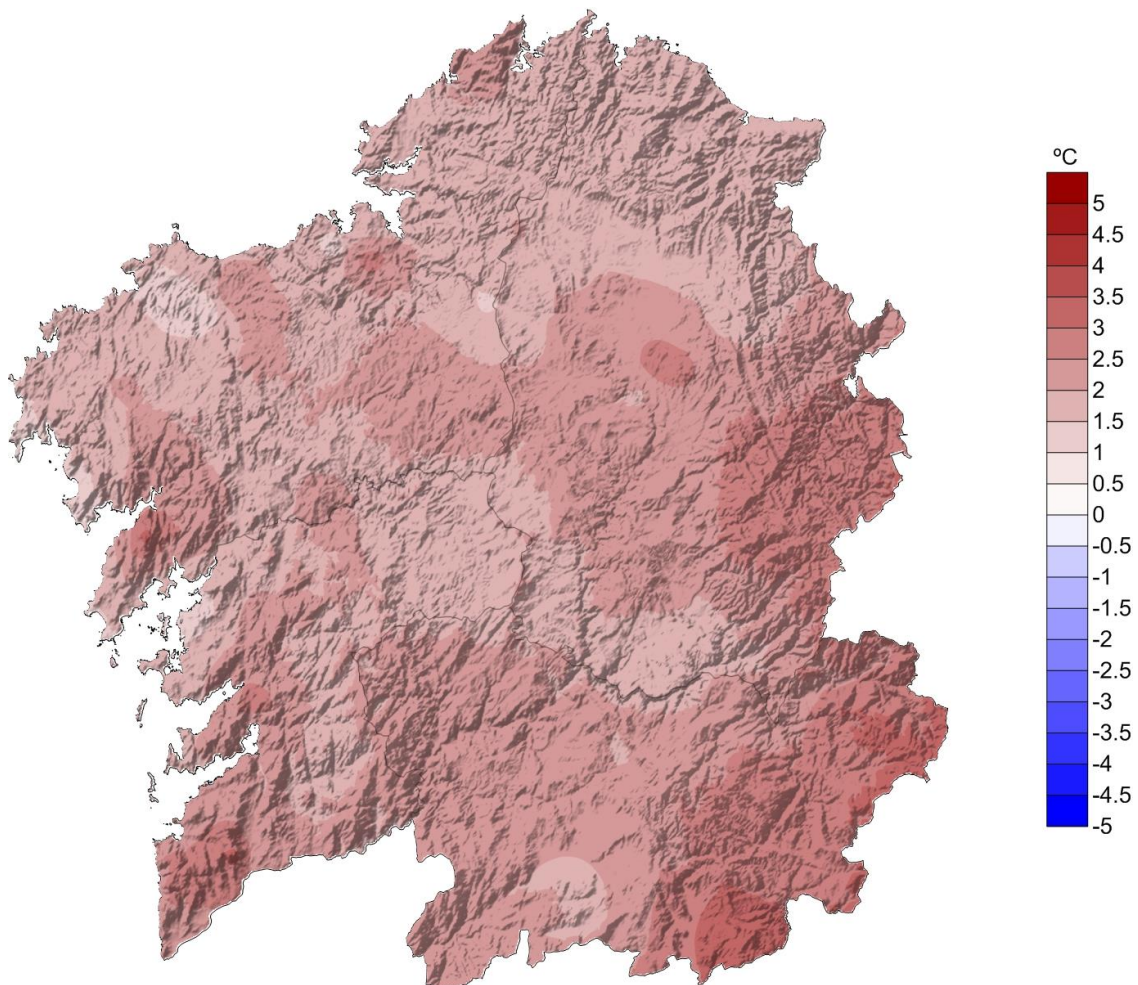


Figura 3: Mapa de anomalía de temperatura media de abril de 2024 respecto ó período 1981-2010.

4 PRECIPITACIÓN

As precipitacións acumuladas estiveron, en xeral, dentro do rango de valores climatolóxicos normais nun mes de abril. Isto débese a que entre os períodos nos que se rexistraron importantes precipitacións, sobre todo en zonas do oeste de Galicia, tivéramos un longo intervalo de tempo seco, polo que as cantidades totais se aproximan moito ás que deberían ter caído nun mes de abril.

4.1. Precipitación acumulada mensual abril 2024

Segundo os valores do mapa da **Figura 4**, a precipitación media acumulada foi 118 L/m². Os acumulados máis altos déronse en áreas do oeste e suroeste da provincia da Coruña, con valores entre 200 e 300 L/m². A menor cantidade de precipitación, comprendida entre 30 e 70 no extremo leste de Ourense, máis concretamente nos vales dos ríos Casaio e Bibei e no Canón do Sil.

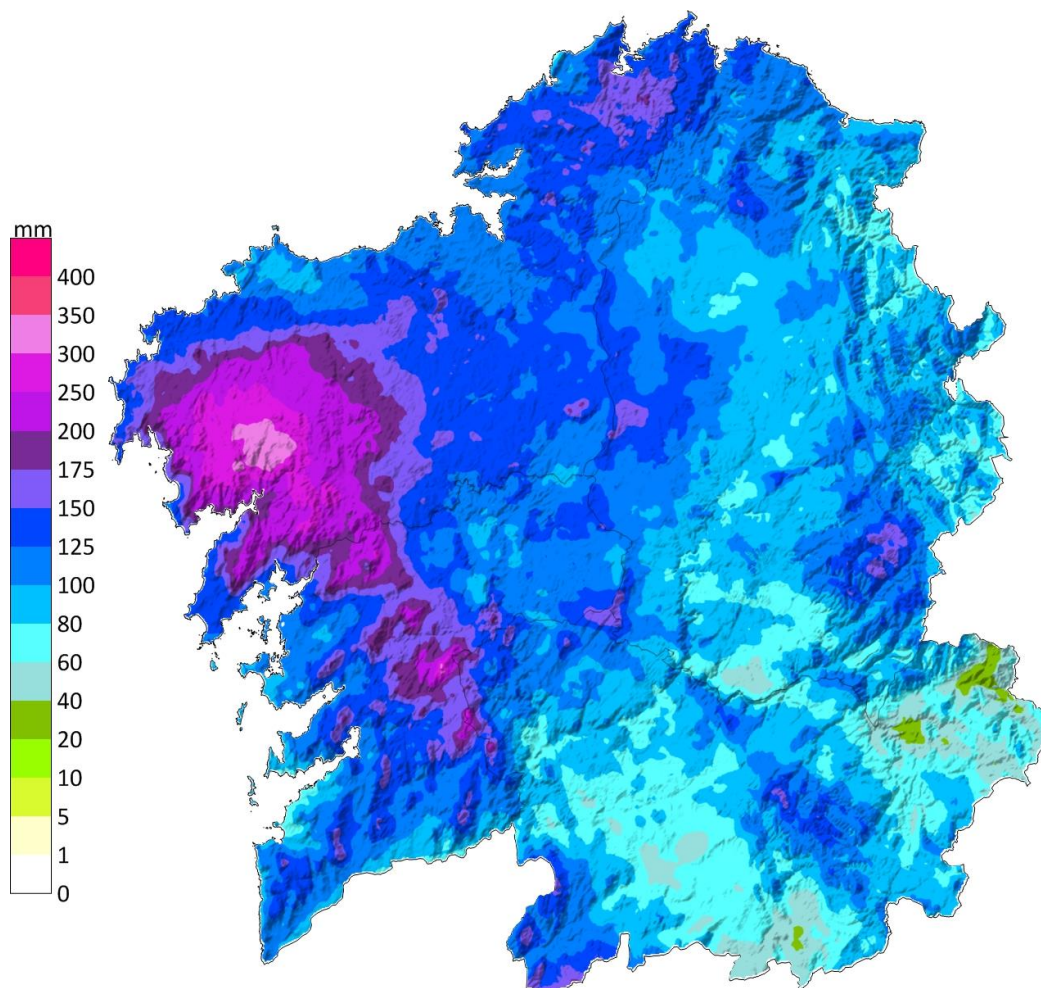


Figura 4: Mapa de precipitación acumulada no mes de abril de 2024

4.2. Porcentaxe de valor acumulado de precipitación con respecto ao período 1981-2010

No mapa da **Figura 5**, pódese ver a porcentaxe de precipitación no mes de abril con respecto aos valores climáticos, sendo o 100% o valor normal. O valor medio para o conxunto do territorio galego, segundo os valores do mapa, foi un 4 % inferior ao período de referencia 1981-2010. A distribución das porcentaxes de precipitación é irregular dentro do territorio galego, presentando zonas secas, húmidas e próximas á normalidade nas catro provincias galegas. A porcentaxe máis alta de precipitación acadouse no interior-oeste da provincia Coruña, no entorno da conca do río Tambre, pero tamén na comarca da Baixa Limia, con valores de ata un 40 % superior ao normal, mentres que os valores máis baixos se acadaron, principalmente, ao longo das Serras Setentrionais e nos puntos máis elevados da provincia de Ourense, con valores de ata un 40 % por debaixo do valor climático.

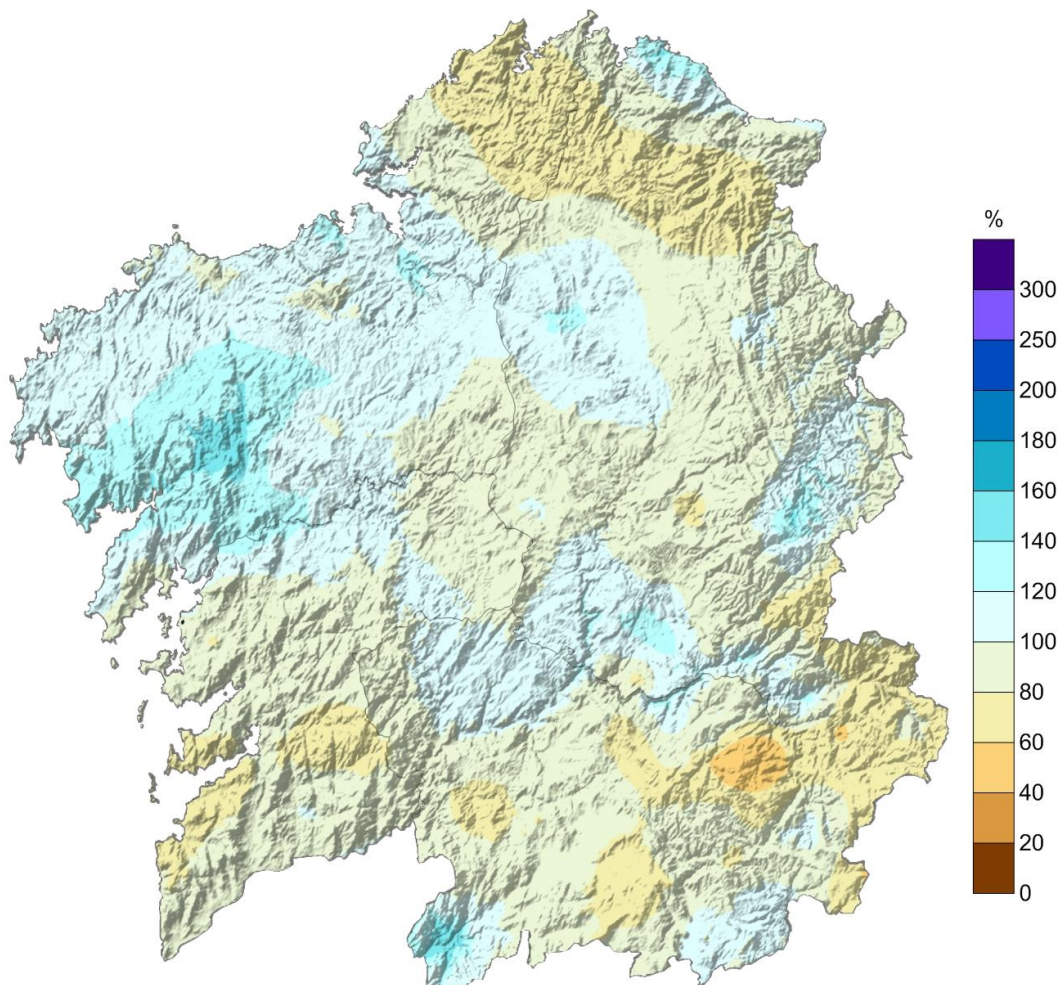


Figura 5: Porcentaxe da precipitación acumulada con respecto aos valores normais do período 1981-2010 do mes de abril de 2024.

5 EVOLUCIÓN DA TEMPERATURA MEDIA EN ABRIL NO PERÍODO 1961-2024

O valor medio da anomalía de temperatura media para este mes de abril en Galicia, obtida a partir do valor medio das anomalías en once estacións meteorolóxicas representativas, é $+1.9\text{ }^{\circ}\text{C}$, o que fai que o mes se poida considerar, no conxunto de Galicia, como **moi cálido**. Tendo en conta as temperaturas mínima e máxima, abril é, tamén, moi cálido, cunhas desviacións positivas respecto aos valores climáticos de 1.4 e $2.4\text{ }^{\circ}\text{C}$, respectivamente. O precedente máis cálido foi o pasado ano 2023.

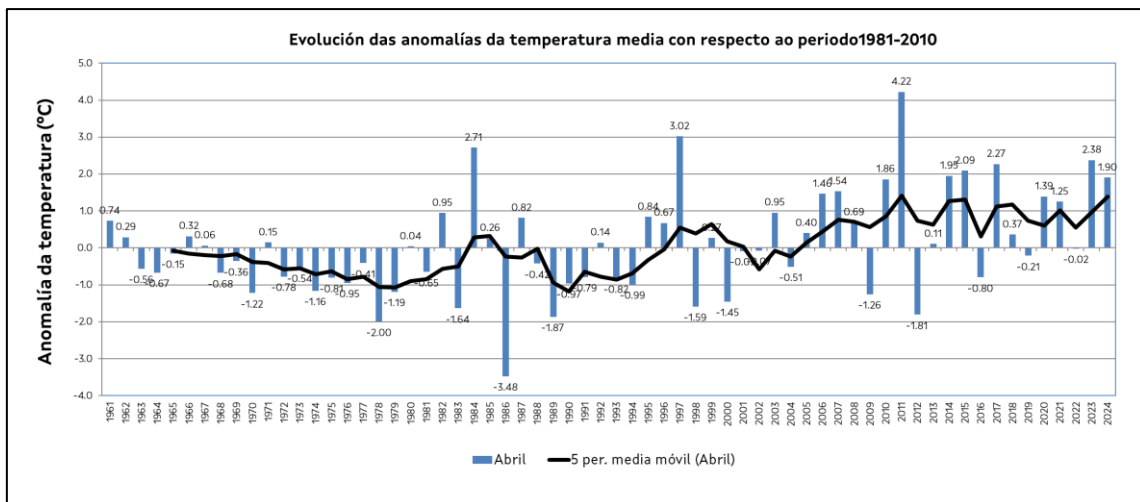


Figura 6: Evolución da anomalía de temperatura media en abril, respecto ó período 1981-2010

6 EVOLUCIÓN DA PRECIPITACIÓN EN ABRIL NO PERÍODO 1961-2024

O valor medio da anomalía da precipitación para este mes de abril de 2024 en Galicia, obtida a partir do valor medio das anomalías en dezaseis estacións meteorolóxicas representativas, é un 8 % inferior ao valor climático normal. Isto fai que o mes poida considerarse como **normal**, tendo en conta o conxunto da Comunidade.

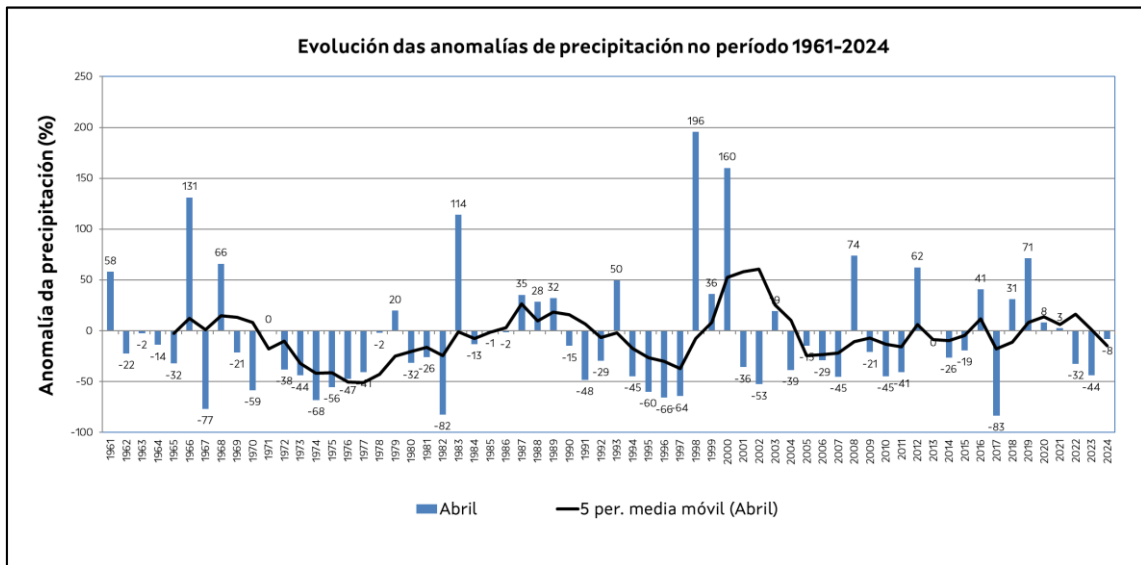


Figura 7: Evolución da anomalía de precipitación en abril, respecto ó período 1981-2010

Esta información ampliarase no informe mensual que se publicará proximamente.