

**INFORME CLIMATOLÓGICO  
MES DE DICIEMBRE DE 2017**



## ÍNDICE

1	INTRODUCCIÓN .....	3
2	DESCRIPCIÓN SINÓPTICA DO MES .....	4
3	ANOMALÍAS DE PRESIÓN EN SUPERFICIE E ALTURA .....	5
4	RESUMO CLIMATOLÓXICO NAS PRINCIPAIS CIDADES DE GALICIA. ....	7
5	TEMPERATURA .....	11
5.1.	Temperatura media das máximas. ....	11
5.2.	Temperatura media das mínimas. ....	12
5.3.	Anomalía de temperatura media con respecto ao período 1981-2010. ....	13
5.4.	Evolución da temperatura media no período 1961-2017. ....	17
6	PRECIPITACIÓN .....	18
6.1.	Precipitación acumulada mensual decembro 2017. ....	18
6.2.	Porcentaxe de valor acumulado de precipitación con respecto ao valor normal. ....	19
6.3.	Días de chuvia en decembro de 2017 .....	20
6.4.	Evolución da precipitación en decembro de 2017 .....	22
7	VENTO .....	23
8	RADIACIÓN SOLAR .....	28
8.1.	Mapa de irradiación solar mensual .....	28
8.2.	Anomalía de insolación con respecto ó valor normal. ....	29
9	RAIOS .....	30

**Anexo: Resumo mensual**

**Data edición: 16/01/2018**



**Mes húmido e temperaturas lixeiramente inferiores ás normais.**

## 1 INTRODUCCIÓN

Neste informe considérase o período climático de referencia **1981-2010**. Así, as anomalías calculadas nas táboas, mapas e gráficos, e percentiles calcúlanse con respecto a este período de referencia.

Para caracterizar o mes en función da temperatura considéranse os seguintes criterios:

Percentil	Categoría
< mínimo en 1981-2010	Extremadamente frío
Entre 5% e 20%	Moi frío
Entre 20% e 40%	Frío
Entre 40% e 60%	Normal
Entre 60% e 80%	Cálido
Entre 80% e 95%	Moi cálido
>máximo en 1981-2010	Extremadamente cálido.

Táboa 0.1. Cualificación do mes en función da temperatura.

Para caracterizar o mes en función da precipitación considéranse os seguintes criterios:

Percentil	Categoría
< mínimo en 1981-2010	Extremadamente seco
Entre 5% e 20%	Moi seco
Entre 20% e 40%	Seco
Entre 40% e 60%	Normal
Entre 60% e 80%	Húmido
Entre 80% e 95%	Moi Húmido
>máximo en 1981-2010	Extremadamente Húmido.

Táboa 0.2. Cualificación do mes en función da precipitación.



## 2 DESCRICIÓN SINÓPTICA DO MES

O mes de decembro queda caracterizado polas oscilacións entre dous períodos anticiclónicos ao principio e no medio do mes e dous períodos de chuvia, con borrascas activas, na segunda semana e nos derradeiros días do mesmo.

Así, o mes comezaba con dúas xornadas nas que predominaba unha situación intermedia, con ventos de compoñente norte e polo tanto baixas temperaturas e algúns chuvascos moi irregulares na metade norte.

Entre os días 3 e 6, ambos inclusive, o dominio das altas presións foi máis significativo. Os ceos despexados, as xeadas, as néboas matinais no interior, os ceos abertos pola tarde e os ventos en calma foron as características predominantes nese período.

Esta situación cambiou durante a xornada do 7 coa chegada dunha borrasca cunha fronte asociada que durante a tarde deixaba chuvia xeneralizada en toda Galicia. Nas dúas xornadas seguintes a nosa Comunidade quedaba nunha área intermedia entre altas e baixas presións, con ceos grises e algunhas chuvias, aínda que máis febles e non tan xeneralizadas como na xornada do 7.

A situación do día 10 foi moi destacada. A chegada dunha borrasca denominada “Ana” deixou un día de vento e chuvias moi constantes, xeneralizadas e de intensidade entre moderada e forte. Tanto os ventos como as chuvias acadaron rexistros moi elevados, con máis de 40 estacións meteorolóxicas superando os 100 km/h de refacho máximo e máis de 60 acumulando cantidades superiores aos 100 mm nesa xornada, distribuídos ademais tanto os ventos intensos como as chuvias fortes por toda a xeografía galega.

As tres xornadas seguintes foron relativamente tranquilas, de novo con situacións intermedias que deixaban un tempo cambiante, con algunhas chuvias, pero máis irregulares. Outra borrasca cunha fronte asociada bastante activa chegaba na xornada do 14, aínda que o vento e a chuvia tiveron moita menor entidade que as rexistradas o día 10.

As xornadas do 15 e o 16 estiveron caracterizadas de novo polos ventos de norte, a baixada de temperatura e algunhas chuvias intermitentes na metade norte.

O domingo 17 entraba con forza un novo anticiclón que daba comezo ao segundo período estable do mes, que se estendía dende o 17 ata o 24. Esta estabilidade viuse interrompida por momentos, nas xornadas do 18, 19 e 20 con entrada de nubes medias e mesmo algunha chuvia feble no norte.

O dominio do anticiclón rematou bruscamente na xornada do 25 coa entrada dunha nova borrasca, que na tarde deixaba chuvia xeneralizada e abría un período que nos levaba ata final de mes, no que Galicia estivo baixo a influencia dunha cadea de borrascas que circulaba polo Atlántico norte e deixaba predominio dos suroestes, temperaturas suaves, alta humidade e chuvia, máis concentrada no cuadrante suroeste da Comunidade. Neste período destaca a xornada do 26 coa chegada da borrasca “Bruno”, que deixaba importantes cantidades de chuvia en todo o país e refachos de vento fortes no norte e zonas altas.

Tamén unha fronte moi activa con vento e chuvia atravesou Galicia ao principio do derradeiro día do ano, aínda que a atmosfera tendeu a estabilizarse ao final da xornada.

### **3 ANOMALÍAS DE PRESIÓN EN SUPERFICIE E ALTURA**

A situación sinóptica predominante neste mes foi a de un potente anticiclón situado ao leste de Azores contrastando coas baixas presións que predominaron sobre o norte de Europa. As figuras tanto das anomalías de presión en superficie (Figura 1) como a de altura do xeopotencial en 500 hPa (Figura 2), reflicten claramente esta situación, que deixaba a Galicia nunha zona intermedia que propiciou a alternancia de situacións de tempo seco con entrada de borrascas, propias da época do ano.

### Anomalías da presión atmosférica a nivel medio do mar.

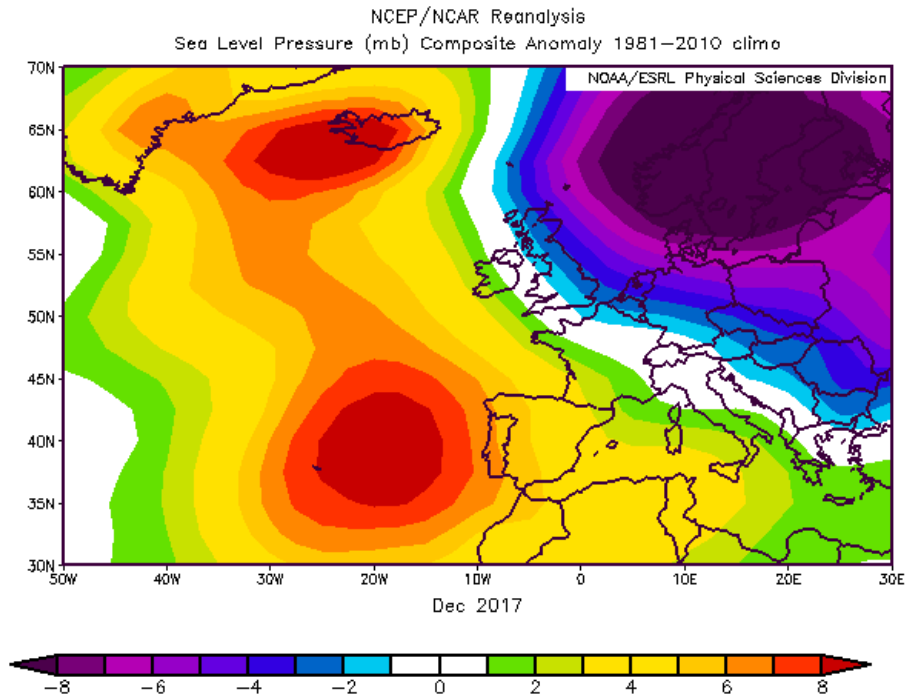


Figura 1: Anomalías de presión en superficie. Decembro-2017.

### Anomalías do xeopotencial para a presión de 500 hPa.

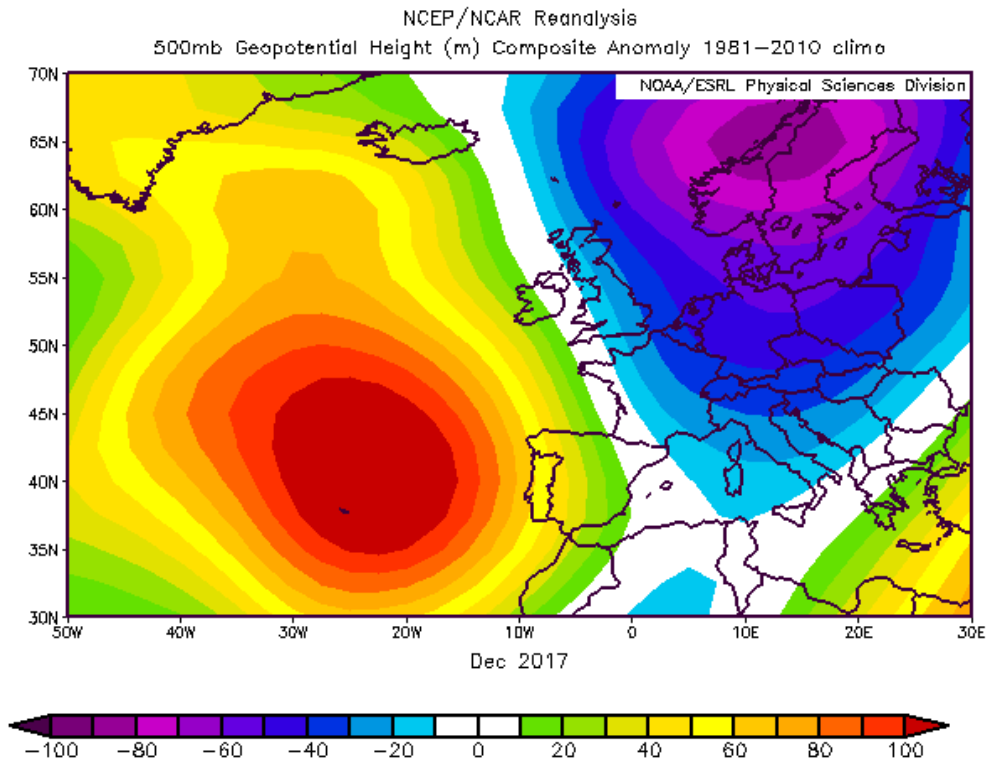


Figura 2: Anomalías de xeopotencial en 500hPa. Decembro-2017.

#### 4 RESUMO CLIMATOLÓXICO NAS PRINCIPAIS CIDADES DE GALICIA.

Compáranse os valores rexistrados no mes en curso nas estacións da rede meteorolóxica de MeteoGalicia (A Coruña-Torre de Hércules (CTH), Santiago-EOAS, Campus Lugo, Lourizán e Ourense) cos valores climáticos, no período 1981-2010, para ese mes, obtidos a partir da serie histórica máis próxima (A Coruña-Estación Completa (CEC) / Santiago-Astronómico / Lugo-Fingoi / Ourense-granxa, estacións da AEMET e Lourizán, de MeteoGalicia).

Debido á localización das estacións meteorolóxicas da cidade de A Coruña, CTH (costeira) e CEC (urbana), o comportamento en canto á temperatura difire en determinadas situacións meteorolóxicas, polo que na táboa de A Coruña inclúense os datos de ambas estacións e se compara a estación CEC contra si mesma no período de referencia climático 1981-2010.

O valor climático corresponde á media destes 30 anos para o mes considerado. Móstranse tamén os valores extremos da serie e o ano no que se acadaron. No caso das temperaturas máximas (mínimas) absolutas, móstrase o valor máximo (mínimo) da serie histórica mensual e a data na que se acadou. As temperaturas danse en °C e as precipitacións en mm (ou L/m<sup>2</sup>). O número de días de chuvia corresponde á suma dos días nos que a precipitación rexistrada é igual ou maior a 1 mm.



## A CORUÑA

	DECEMBRO 2017 CTH/CEC	VALORES CLIMÁTICOS*	valor máximo da serie	valor mínimo da serie
Tª media	11.5/11.2	11.5	14.5 (2015)	8.5 (1970)
Tª mínima media	8.6/8.4	8.9	11.7 (2015)	5.8 (1970)
Tª mínima absoluta	5.0/4.9(día 17/17)	0.6 (25/12/2001)		
Tª mínima máis alta	5.0/4.9(día 30/30)	17.5 (17/12/1987)		
Tª máxima media	14.3/14.0	14.0	17.3 (2015)	11.2 (1970)
Tª máxima absoluta	18.4/18.0 (día 29/29)	25.6 (02/12/1985)		
Tª máxima máis baixa	11.9/11.5 (día 11/11)	5.0 (25/12/1962)		
Precipitación acumulada	138	126-133	400 (1978)	15 (1941)
Días de chuvia (≥1mm)	18	15	31 (1935)	4 (1941)

*Comentario:* Mes frío tendo en conta as temperaturas mínimas e medias, mentres que para as máximas o mes resultou normal.

A precipitación rexistrada está moi preto do rango de valores normais para esta variable, resultando lixeiramente húmido. En canto ao número de días de chuvia, é maior que o valor climático agardado.

\* Valores climáticos 1981-2010. Precipitación:1931-2017 Temperatura: 1948-2017

## SANTIAGO

	DECEMBRO 2017	VALORES CLIMÁTICOS*	valor máximo da serie	valor mínimo da serie
Tª media	9.0	9.5	12.2 (1989)	7.9 (2001)
Tª mínima media	5.3	6.0	9.6 (1989)	3.3 (2001)
Tª mínima absoluta	-0.01 (día 6)	-3.0 (25/12/2001)		
Tª mínima máis alta	12.9 (día 30)	15.2 (17/12/1987)		
Tª máxima media	12.7	13.1	15.1 (2015)	11.7 (2009)
Tª máxima absoluta	16.5 (día 21)	24.0 (02/12/1985)		
Tª máxima máis baixa	9.0 (día 12)	3.6 (02/12/2010)		
Precipitación acumulada	244	182-271	782 (2000)	15 (1988)
Días de chuvia (≥1mm)	17	15	31 (1993)	5 (2016)

*Comentario:* Mes frío en canto as medias e as máximas. Sen embargo, o mes resultou normal para a temperatura mínima.

A precipitación rexistrada está dentro do rango de valores normais para esta variable. Sen embargo, o número de días de chuvia é maior que o valor climático agardado.

\* Valores climáticos 1982-2010. Precipitación:1982-2017. Temperatura: 1982-2017





**LUGO**

	DECEMBRO 2017	VALORES CLIMÁTICOS*	valor máximo da serie	valor mínimo da serie
Tª media	6.3	6.9	10 (1989)	3.3 (2001)
Tª mínima media	2.2	3.2	6.8 (1989)	-2.4 (2001)
Tª mínima absoluta	-4.8 (día 6)	-10.4 (17/12/2001)		
Tª mínima máis alta	10.4 (día 30)	16.0 (16/12/1987)		
Tª máxima media	10.5	10.5	14.1 (2015)	7.5 (1980)
Tª máxima absoluta	15.9 (día 29)	23.0 (21/12/1985)		
Tª máxima máis baixa	2.8 (día 17)	1.0 (31/12/1982)		
Precipitación acumulada	190	108-125	353 (2000)	12 (2001)
Días de chuvia (≥1mm)	17	15	26 (1981)	3 (2001)

*Comentario: Mes normal para as temperaturas máximas e medias, porén tendo en conta a temperatura mínima o mes considérase frío.*

*A precipitación rexistrada foi superior ao rango de valores normais, resultando o mes moi húmido. O número de días de chuvia tamén foi superior ao valor climático agardado.*

\* Valores climáticos 1981-2010. Precipitación:1981-2017. Temperatura: 1981-2017

**PONTEVEDRA (LOURIZÁN)**

	DECEMBRO 2017	VALORES CLIMÁTICOS*	valor máximo da serie	valor mínimo da serie
Tª media	10.1	10.1	13.4 (1989)	7.0 (1970)
Tª mínima media	5.7	5.8	10.2 (1989)	1.9 (1970)
Tª mínima absoluta	-0.01 (día 2)	-5.7 (25/12/1994)		
Tª mínima máis alta	15.1 (día 30)	16.2 (17/12/1987)		
Tª máxima media	14.4	14.4	17.3 (2015)	11.3 (1963)
Tª máxima absoluta	18.3 (día 19)	25.5 (02/12/1985)		
Tª máxima máis baixa	10.7 (día 11)	2.1 (27/12/1970)		
Precipitación acumulada	234	191-237	881 (1978)	24 (1988)
Días de chuvia (≥1mm)	14	15	28 (2000)	3 (2016)

*Comentario: Mes en xeral normal tendo en conta todas as temperaturas.*

*A precipitación rexistrada está dentro do rango de valores normais para esta variable, mentres que o número de días de chuvia é lixeiramente inferior ao agardado.*

\* Valores climáticos 1981-2010. Precipitación:1958-2016. Temperatura: 1958-2017



**OURENSE**

	DECEMBRO 2017	VALORES CLIMÁTICOS*	valor máximo da serie*	valor mínimo da serie*
Tª media	7.5	8.5	11.9 (1989)	4.8 (2001)
Tª mínima media	3.1	4.1	8.7 (1981)	-1.8 (2001)
Tª mínima absoluta	-2.3 (día 5)	-8.6 (25/12/2001)		
Tª mínima máis alta	12.1 (día 30)	16.0 (12/12/1981)		
Tª máxima media	12.0	12.8	16.0 (2015)	10.5 (1975)
Tª máxima absoluta	17.7 (día 30)	22.4 (02/12/1985)		
Tª máxima máis baixa	7.1 (día 12)	3.2 (25/12/1986)		
Precipitación acumulada	124	82-103	406 (1978)	5 (1988)
Días de chuvia (≥1mm)	12	11	28 (2000)	3 (2016)

*Comentario: Mes frío tendo en conta as temperaturas mínimas e medias, e moi frío para as máximas. A precipitación rexistrada é superior ao rango de valores normais para esta variable, polo que o mes considérase húmido. Isto reflíctese tamén no número de días de chuvia, lixeiramente superior ao valor climático agardado.*

\* Valores climáticos 1981-2010. Precipitación: 1973-2016. Temperatura: 1972-2017

## 5 TEMPERATURA

As temperaturas non estiveron en xeral moi afastadas da media histórica en decembro. Iso debeuse ás oscilacións entre os períodos anticiclónicos que deixaban temperaturas baixas, particularmente nas madrugadas pero tamén durante as tardes en puntos do interior onde as néboas foron moi persistentes, e as situacións de borrasca con temperaturas moito máis suaves.

### 5.1. Temperatura media das máximas.

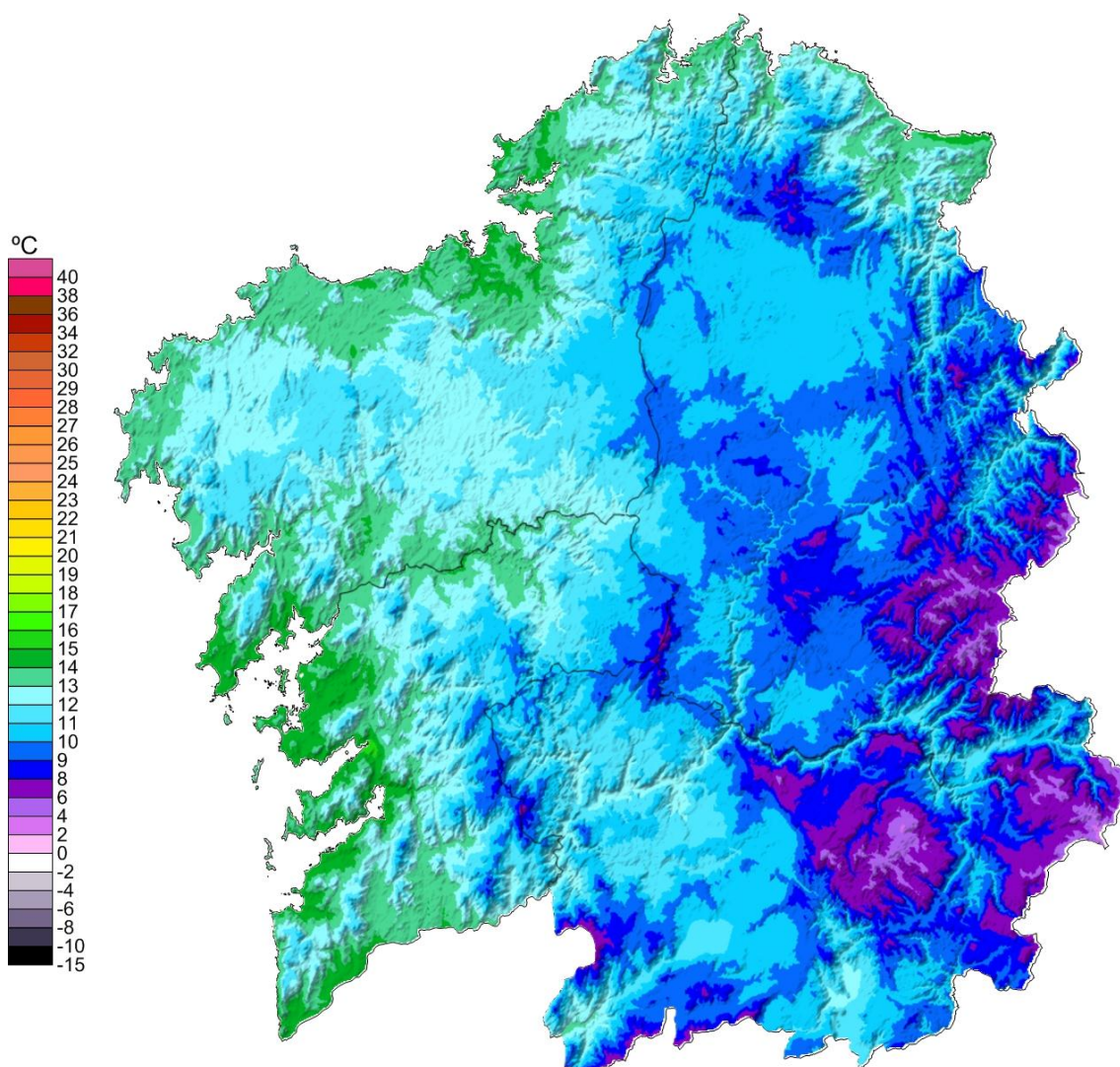


Figura 3: Mapa de temperatura media das máximas do mes de decembro de 2017.

O valor medio das temperaturas máximas no mes de decembro para Galicia, a partir dos valores do mapa, foi de 10.9 °C. Os valores máis altos rexistráronse principalmente nas comarcas de A Coruña e Ferrol con valores próximos aos 15 °C. Por outra banda, os valores máis baixos déronse principalmente na alta montaña luguesa e ourensá na que houbo varios días de neve, cunha temperatura máxima media moi próxima aos 3 °C.

## 5.2. Temperatura media das mínimas.

O valor medio das temperaturas mínimas no mes de decembro para o territorio galego foi de 3.5 °C, sendo os valores máis baixos os rexistrados nas comarcas da Limia, Verín e nas zonas de alta montaña na provincia de Ourense, onde se acadaron valores lixeiramente por debaixo dos -1 °C. Os valores máis altos déronse principalmente en puntos moi localizados do litoral con valores próximos aos 10 °C.

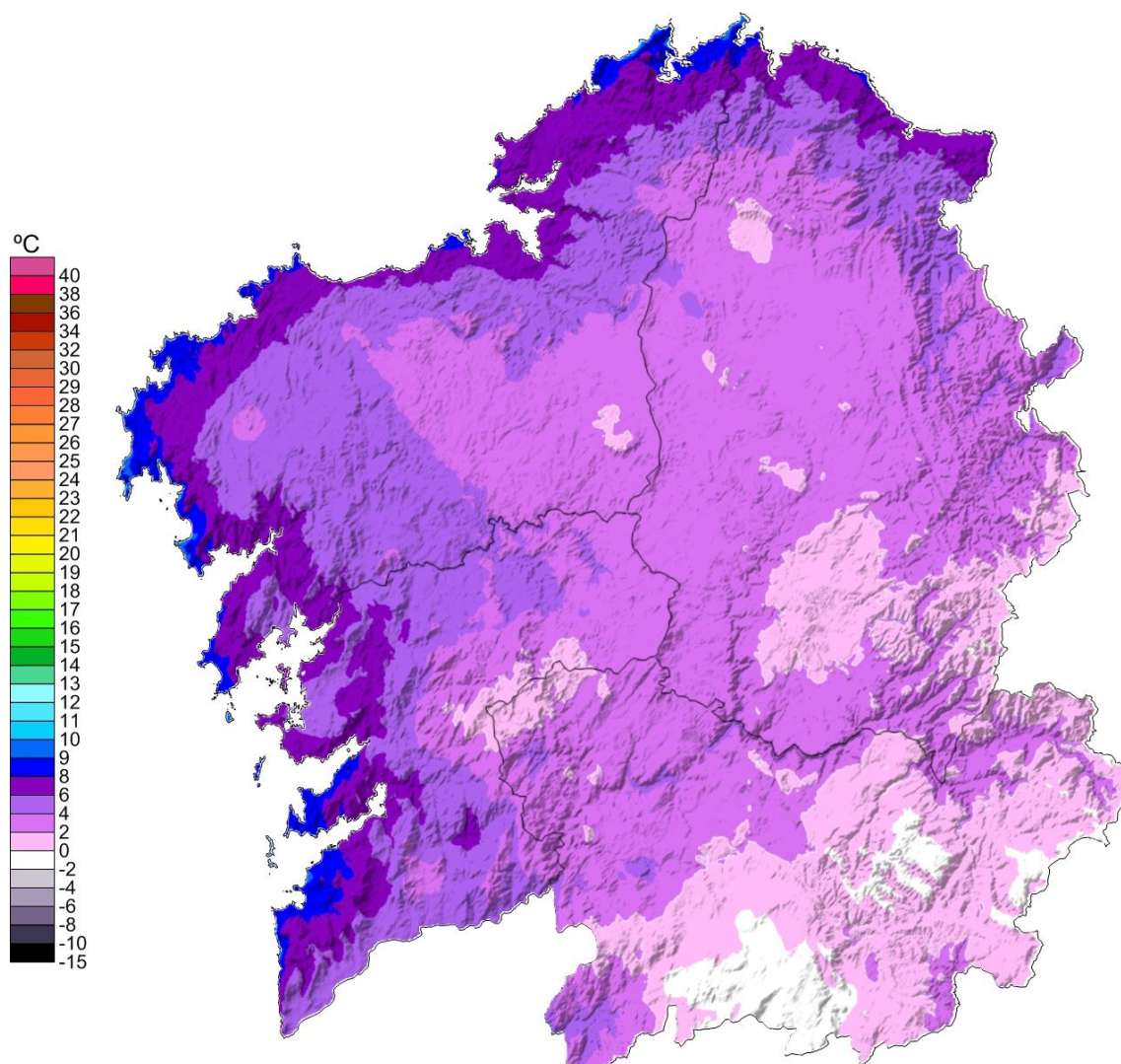


Figura 4: Mapa de temperatura media das mínimas do mes de decembro de 2017.

### 5.3. Anomalía de temperatura media con respecto ao período 1981-2010.

A anomalía da temperatura media no conxunto de Galicia neste mes de decembro, tendo en conta a media dos valores do mapa, foi de  $-0.1\text{ }^{\circ}\text{C}$ . Neste mes, hai algunhas localidades que mesmo acadaron anomalías inferiores a  $1.9\text{ }^{\circ}\text{C}$  (como por exemplo a Terra de Lemos), mentres que noutras como a comarcas, como a de Ortegal ou o leste da provincia de Ourense, superáronse anomalías de  $+1.2\text{ }^{\circ}\text{C}$ .

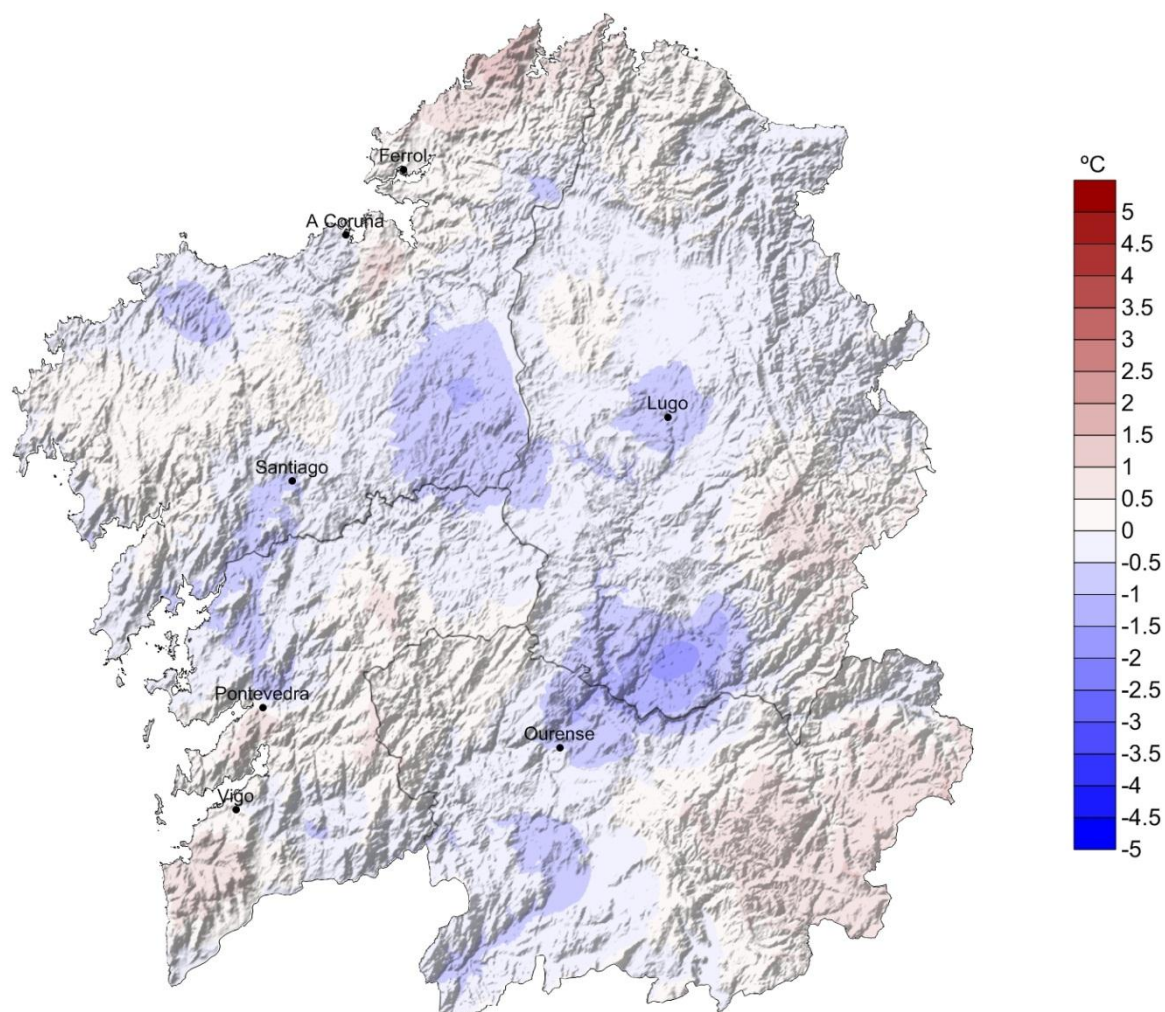


Figura 5: Mapa de anomalía de temperatura media ( $^{\circ}\text{C}$ ) de decembro respecto ao período 1981-2010.



A continuación móstranse as anomalías máis altas e máis baixas destacables nos concellos da nosa Comunidade, con respecto ao período climático 1981-2010. As anomalías máis altas da Comunidade apenas superan 1 °C (Táboa 1) e as máis baixas, son menores dun grao por debaixo do normal (Táboa 2), destacando o concello de Monforte de Lemos.

Anomalías <u>máis altas</u> de temperatura media con respecto ao período 1981-2010		
Concello	Provincia	Anomalía (°C)
Cedeira	A Coruña	1.2
Cariño	A Coruña	1.0
Vilariño de Conso	Ourense	0.9
Cambre	A Coruña	0.8
Gudiña (A)	Ourense	0.7
Baiona	Pontevedra	0.7
Oia	Pontevedra	0.7
Valdoviño	A Coruña	0.7
Triacastela	Lugo	0.7
Mezquita (A)	Ourense	0.7

**Táboa 1:** Anomalías máis elevadas no mes de decembro de 2017.

Anomalías <u>máis baixas</u> de temperatura media con respecto ao período 1981-2010		
Concello	Provincia	Anomalía (°C)
Monforte de Lemos	Lugo	-1.8
Sober	Lugo	-1.3
Pantón	Lugo	-1.2
Vilasantar	A Coruña	-1.0
Boimorto	A Coruña	-0.9
Pobra do Brollón (A)	Lugo	-0.9
Nogueira de Ramuín	Ourense	-0.9
Coles	Ourense	-0.8
Lugo	Lugo	-0.8
Coristanco	A Coruña	-0.8

**Táboa 2:** Anomalías máis baixas no mes de decembro de 2017.



Nas táboas 3 e 4 móstranse as temperaturas máximas máis altas rexistradas na Comunidade Galega no mes de decembro de 2017 para estacións situadas por debaixo e por enriba dos 1000 metros de altitude respectivamente. As xornadas do 22 de decembro foi unha das que rexistrou as temperaturas máximas máis altas, por debaixo en por enriba dos 1000m.

Temperaturas máximas máis altas rexistradas no mes de decembro de 2017				
por debaixo dos 1000m de altitude				
Data	estación	Concello	Provincia	TA (°C)
19/12/2017	Pontevedra-Campolongo	PONTEVEDRA	Pontevedra	20.7
19/12/2017	A Granxa	PONTEAREAS	Pontevedra	20.1
19/12/2017	EVEGA Leiro	LEIRO	Ourense	19.9
19/12/2017	Porto de Vigo	VIGO	Pontevedra	19.2
19/12/2017	Soutomaior	SOUTOMAIOR	Pontevedra	19.2
22/12/2017	Entrimo	ENTRIMO	Ourense	19.1
30/12/2017	Pedro Murias	RIBADEO	Lugo	18.8
19/12/2017	Areas	TUI	Pontevedra	18.7
22/12/2017	Cespón	BOIRO	A Coruña	18.6
19/12/2017	Lourizán	PONTEVEDRA	Pontevedra	18.6

**Táboa 3:** Temperaturas máximas máis altas rexistradas no mes de decembro de 2017 a altitude menor de 1000 m.

Temperaturas máximas máis altas rexistradas no mes de decembro de 2017				
por enriba dos 1000m de altitude				
Data	estación	Concello	Provincia	TA (°C)
20/12/2017	A Mezquita	MEZQUITA (A)	Ourense	15.1
22/12/2017	Xurés	MUÍÑOS	Ourense	14.8
22/12/2017	O Invernadeiro	VILARIÑO DE CONSO	Ourense	14.1
22/12/2017	San Xoán de Río	SAN XOÁN DE RÍO	Ourense	13.7
22/12/2017	Corzos	VEIGA (A)	Ourense	13.7
21/12/2017	O Cebreiro	PEDRAFITA DO CEBREIRO	Lugo	12.7
21/12/2017	Ancares	CERVANTES	Lugo	12.7
20/12/2017	Casaio	CARBALLEDA DE VALDEORRAS	Ourense	12.3
22/12/2017	Serra do Eixe	VEIGA (A)	Ourense	12.1
21/12/2017	Lardeira	CARBALLEDA DE VALDEORRAS	Ourense	11.1

**Táboa 4:** Temperaturas máximas máis altas rexistradas no mes de decembro de 2017 a altitude maior de 1000 m.



Nas táboas 5 e 6 móstranse as temperaturas mínimas máis baixas rexistradas na Comunidade Galega no mes de decembro de 2017 para estacións situadas por enriba e por debaixo dos 1000 metros de altitude, respectivamente. As primeiras xornadas do mes rexistráronse as temperaturas máis baixas, tendo en conta as dúas altitudes.

Temperaturas mínimas máis baixas rexistradas no mes de decembro de 2017 por enriba dos 1000m de altitude				
Data	estación	Concello	Provincia	TA (°C)
01/12/2017	Cabeza de Manzaneda	MANZANEDA	Ourense	-7.7
01/12/2017	Xares	VEIGA (A)	Ourense	-7.7
01/12/2017	Lardeira	CARBALLEDA DE VALDEORRAS	Ourense	-6.8
17/12/2017	Corzos	VEIGA (A)	Ourense	-5.9
17/12/2017	Ancares	CERVANTES	Lugo	-4.8
05/12/2017	O Invernadeiro	VILARIÑO DE CONSO	Ourense	-4.6
03/12/2017	O Cebreiro	PEDRAFITA DO CEBREIRO	Lugo	-4.5
02/12/2017	A Mezquita	MEZQUITA (A)	Ourense	-4.3
02/12/2017	Serra do Eixe	VEIGA (A)	Ourense	-4.1
17/12/2017	Alto do Poio	PEDRAFITA DO CEBREIRO	Lugo	-4.0

**Táboa 5:** Temperaturas mínimas máis baixas rexistradas no mes de decembro de 2017 altitude superior a 1000m.

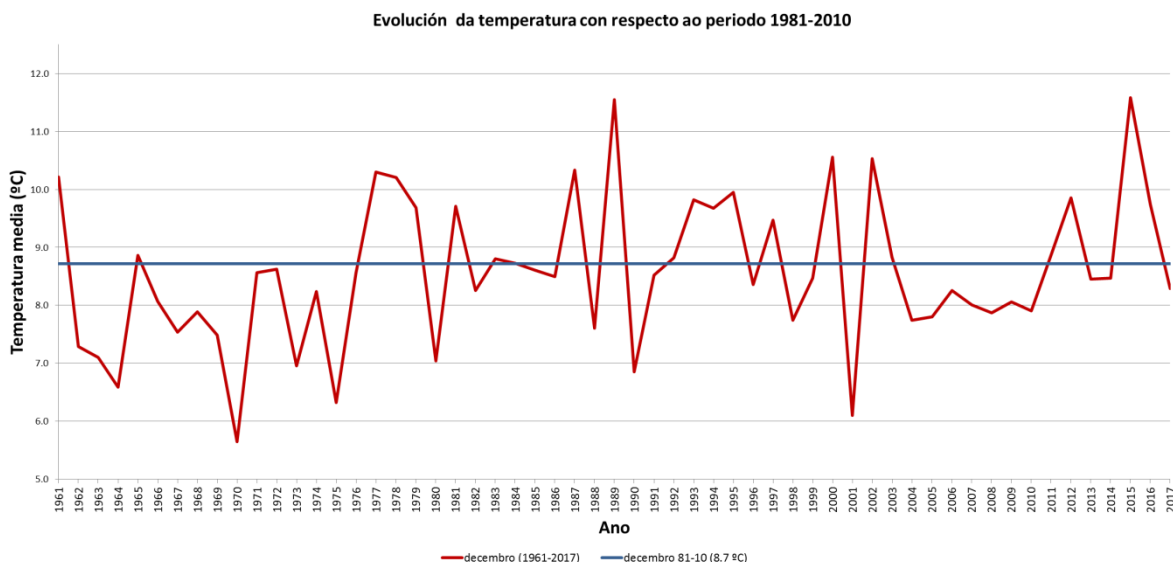
Temperaturas mínimas máis baixas rexistradas no mes de decembro de 2017 por debaixo dos 1000m de altitude				
Data	estación	Concello	Provincia	TA (°C)
06/12/2017	Calvos	CALVOS DE RANDÍN	Ourense	-9.8
04/12/2017	Verín-Vilela	VERÍN	Ourense	-8.1
02/12/2017	Baltar	BALTAR	Ourense	-7.8
03/12/2017	Xinzo	XINZO DE LIMIA	Ourense	-7.1
06/12/2017	Morelle	SARRIA	Lugo	-7.0
06/12/2017	Lanzós	VILALBA	Lugo	-6.7
06/12/2017	Sambreixo	GUITIRIZ	Lugo	-6.5
06/12/2017	Bóveda	BÓVEDA	Lugo	-6.4
03/12/2017	Mouriscade	LALÍN	Pontevedra	-5.4
02/12/2017	Viana do Bolo	VIANA DO BOLO	Ourense	-4.9

**Táboa 6:** Temperaturas mínimas máis baixas rexistradas no mes de decembro de 2017 altitude inferior a 1000m.



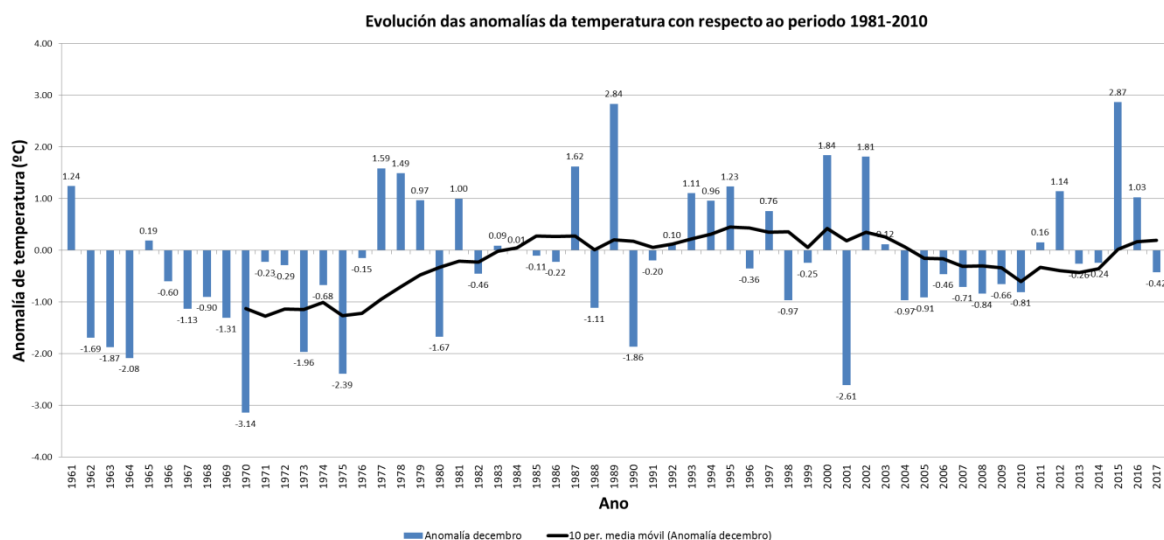
### 5.4. Evolución da temperatura media no período 1961-2017.

Na figura 6 pode verse a evolución da temperatura media das once estacións que compoñen a serie rexional. O valor medio en 2017 para esta serie foi 8.3 °C.



**Figura 6:** Temperatura media ó longo do período 1961-2017 para decembro.

A anomalía media da temperatura para este mes de decembro en Galicia, obtida a partir das anomalías medias en once estacións meteorolóxicas representativas, foi de -0.42 °C, o que fai que o mes poida considerarse no conxunto de Galicia como lixeiramente frío. Isto debeuse tanto ás temperaturas máximas (anomalía de -0.19 °C, normal) como ás mínimas (anomalía de -0.66 °C, frío). O anterior mes de decembro cunha anomalía claramente máis baixa foi o 2010.



**Figura 7:** Evolución da anomalía de temperatura media en decembro, respecto ó período 1981-2010.

## 6 PRECIPITACIÓN

O mes tivo cantidades de chuvia ou ben normais, ou ben por riba das medias climáticas deste mes. Isto é algo moi significativo xa que este é o mes máis chuvioso do ano, o que quere dicir que as cantidades rexistradas foron moi significativas. Destacan as precipitacións dos días 10 e 26 correspondentes ás borrascas “Ana” e “Bruno”.

A chuvia media no mes de decembro obtida a partir dos valores do mapa (figura 8) foi de 255 L/m<sup>2</sup>, resultando un mes de decembro húmido en practicamente toda a Comunidade. Os valores máis altos acadáronse no oeste de Galicia, pero destacan de forma significativa os rexistros nas comarcas de Terra Chá e as zonas máis elevadas da Mariña Luguesa.

### 6.1. Precipitación acumulada mensual decembro 2017

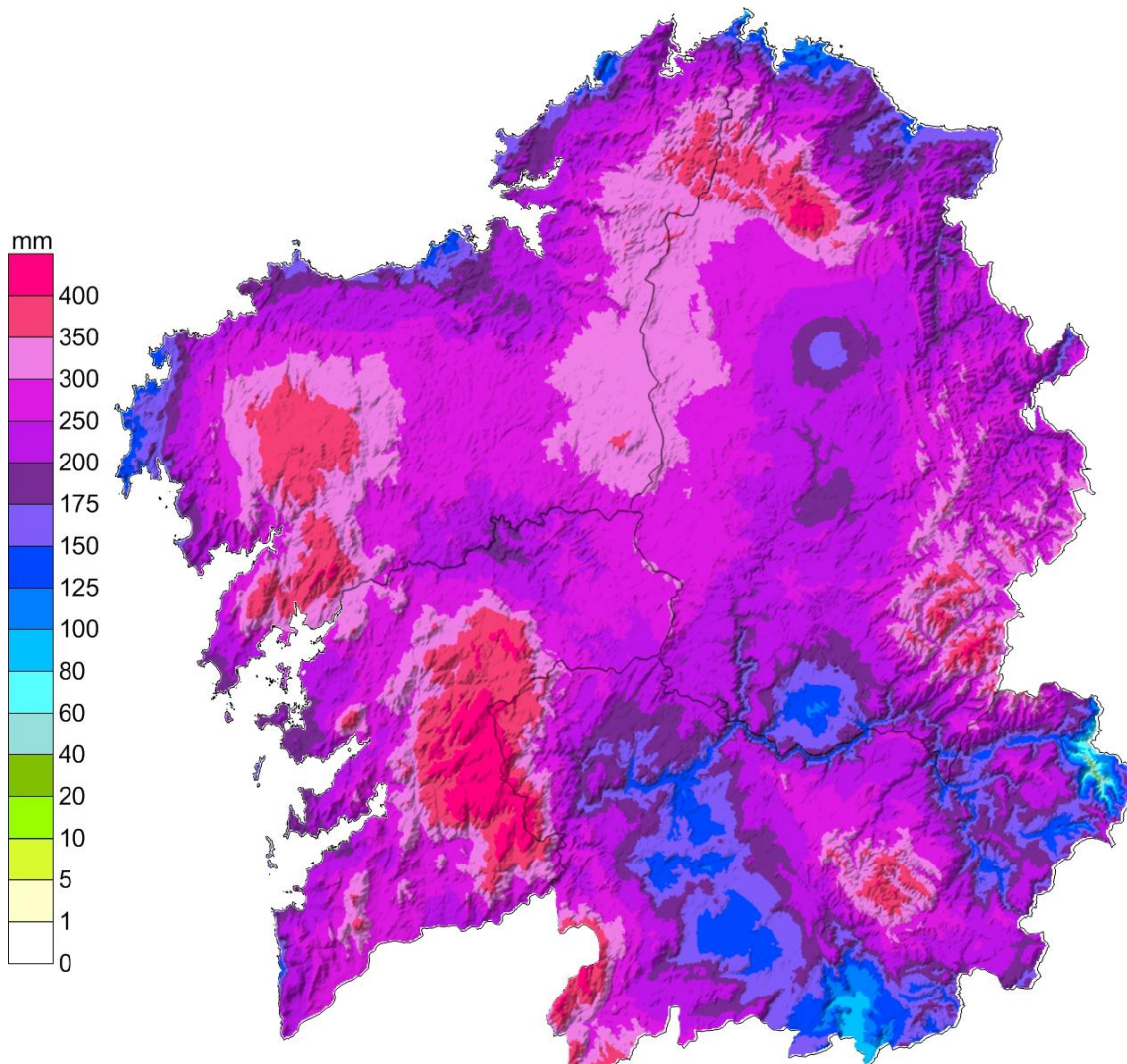
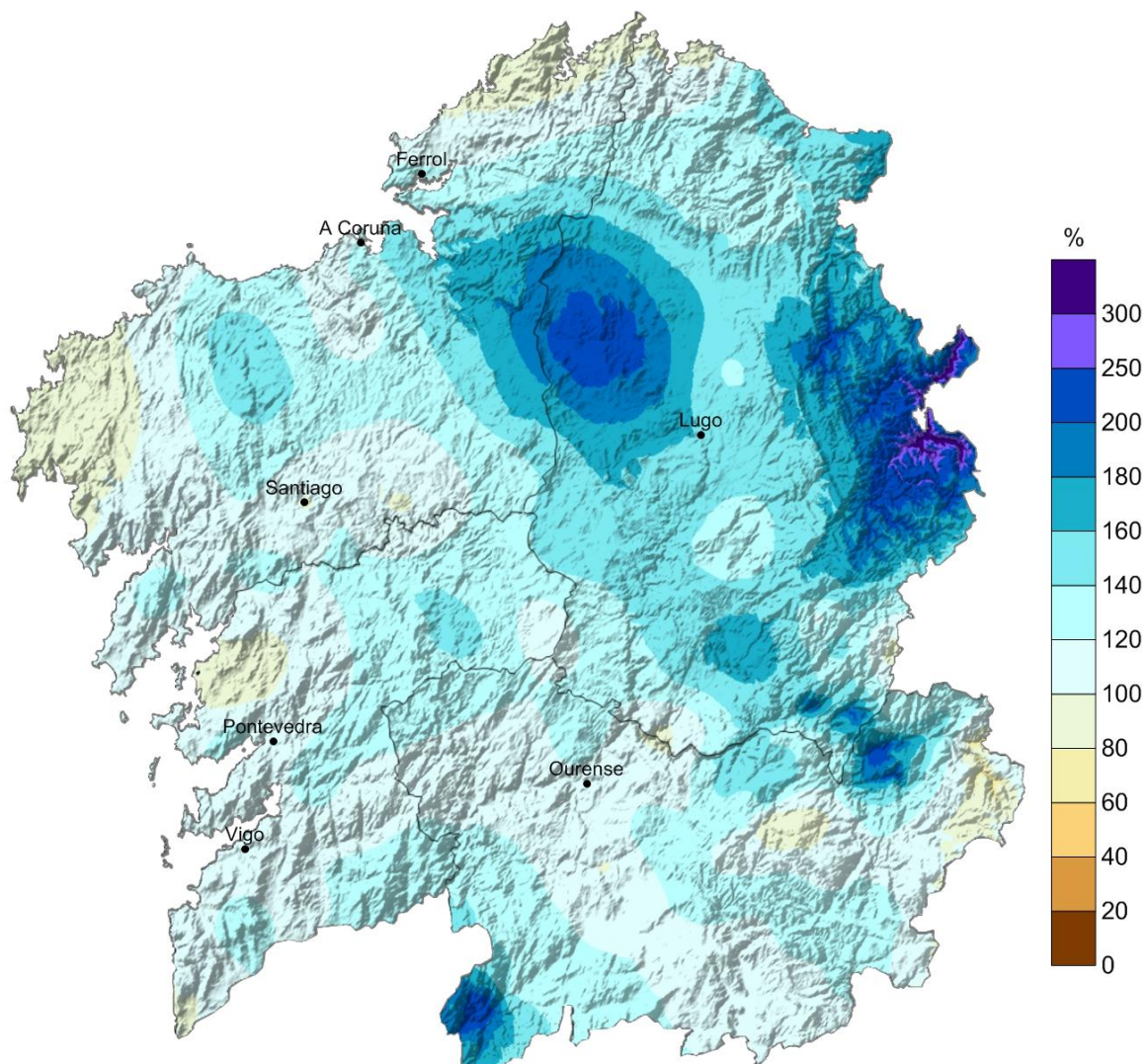


Figura 8: Mapa de precipitación acumulada no mes de decembro de 2017.

## 6.2. Porcentaxe de valor acumulado de precipitación con respecto ao valor normal.

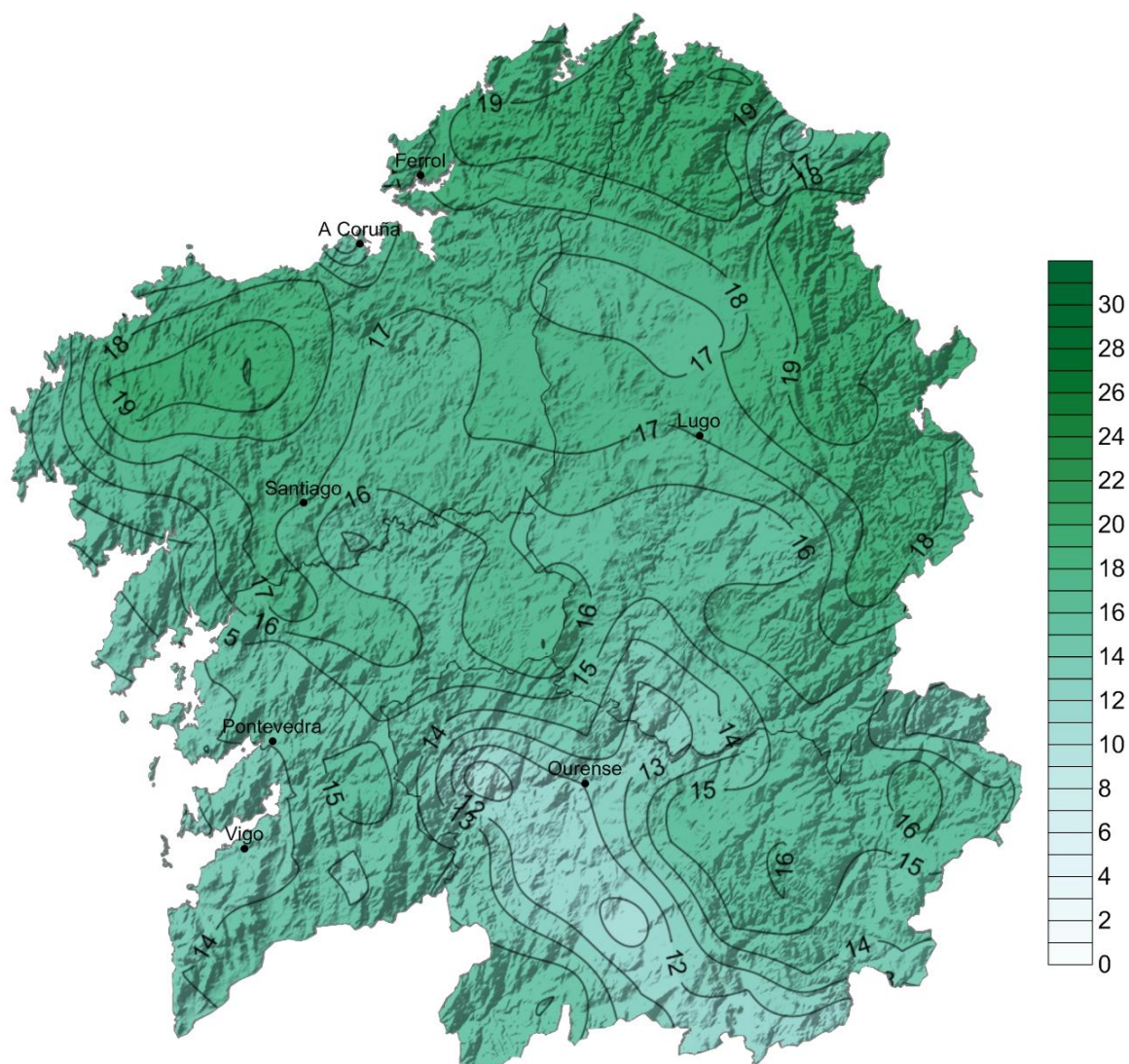
No mapa da figura 9 pódese ver a porcentaxe de precipitación no mes de decembro con respecto aos valores climáticos, sendo o 100% o valor normal. O valor medio para o conxunto do territorio galego foi un 34 % superior ao período de referencia 1981-2010. Destaca a provincia de Lugo, onde durante os episodios máis chuviosos do mes, rexistráronse cantidades moi altas de precipitación (similares ás acadadas no oeste da Comunidade), que fixeron que a porcentaxe de precipitación nesta provincia fose moi elevada, con respecto ao período climático de referencia 1981-2010.



**Figura 9:** Porcentaxe da precipitación acumulada con respecto aos valores normais do período 1981-2010 do mes de decembro de 2017.

### 6.3. Días de chuvia en decembro de 2017

O número medio de días de chuvia (maior ou igual a  $1 \text{ L/m}^2$ ) foi de 15,8. Case en toda a Comunidade se superou este limiar, con valores de ata 20 días nas comarcas de Ortelgal e a Mariña occidental. Os valores máis baixos, que non baixaron dos 10 días déronse no oeste da provincia de Ourense.



**Figura 10:** Días de chuvia superior a  $1 \text{ L/m}^2$  durante o mes de decembro de 2017.



A táboa 7 mostra as cantidades máximas de precipitación mensual medidas na rede de estacións meteorolóxicas de Meteogalicia durante o mes de decembro. Pódese observar que as precipitacións acumuladas máis altas acadadas este mes superan os 300 L/m<sup>2</sup>, en moitas localidades. Do mesmo xeito, durante o paso da borrasca “Ana” en moitas estacións superáronse os 100 L/m<sup>2</sup>.

Precipitacións acumuladas máximas en decembro de 2017			
Estación	Concello	Provincia	Chuvia (L/m <sup>2</sup> )
Fornelos de Montes	FORNELOS DE MONTES	Pontevedra	459
Labrada	ABADÍN	Lugo	434
Pereira	FORCAREI	Pontevedra	406
Muralla	LOUSAME	A Coruña	405
Ponte Caldelas	PONTE CALDELAS	Pontevedra	399
Castrove	POIO	Pontevedra	392
Fontecada	SANTA COMBA	A Coruña	387
Entrimo	ENTRIMO	Ourense	384
Cespón	BOIRO	A Coruña	373
Paramos	VAL DO DUBRA	A Coruña	364

**Táboa 7:** Precipitacións mensuais máis altas rexistradas no mes de decembro de 2017.

Precipitacións máximas en 24 horas (L/m <sup>2</sup> )				
Estación	Concello	Provincia	Chuvia (L/m <sup>2</sup> )	Instante de inicio (UTC)
Entrimo	ENTRIMO	Ourense	194	10/12/2017 04:00
Ponte Caldelas	PONTE CALDELAS	Pontevedra	179	10/12/2017 02:30
Pereira	FORCAREI	Pontevedra	173	10/12/2017 03:50
Fornelos de Montes	FORNELOS DE MONTES	Pontevedra	164	09/12/2017 23:00
Labrada	ABADÍN	Lugo	155	09/12/2017 23:50
Amiudal	AVIÓN	Ourense	153	10/12/2017 02:40
Muralla	LOUSAME	A Coruña	151	10/12/2017 01:20
Monte Aloia	TUI	Pontevedra	142	10/12/2017 09:10
O Invernadeiro	VILARIÑO DE CONSO	Ourense	141	10/12/2017 04:10
Fontecada	SANTA COMBA	A Coruña	140	10/12/2017 01:00

**Táboa 8:** Precipitacións máis altas en 24 horas rexistradas no mes de decembro de 2017.

## 6.4. Evolución da precipitación en decembro de 2017

Na figura 11 pode verse a evolución da precipitación media das 16 estacións que compoñen a serie rexional. O valor medio en 2017, para esta serie, foi 229 L/m<sup>2</sup>.

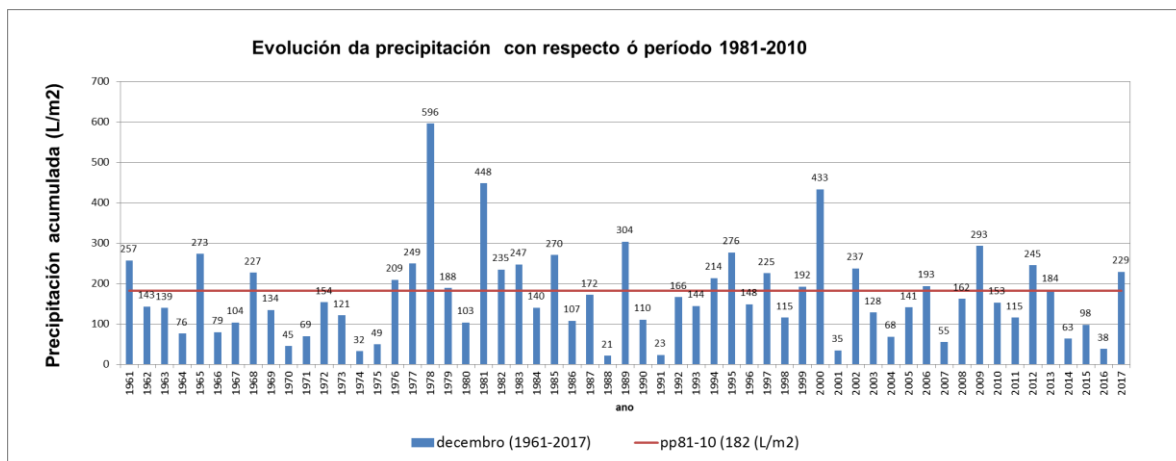


Figura 11: Precipitación ó longo do período 1961-2017 para decembro.

A anomalía media das precipitacións para este mes de decembro en Galicia, obtida a partir das anomalías medias en dezaseis estacións meteorolóxicas representativas, foi dun 29 % por encima do normal. Isto fai que o mes poida considerarse como húmido, tendo en conta a totalidade da Comunidade. Tras varios anos nos que decembro resultou moi seco, hai que remontarse ao 2012 para atopar un mes de decembro similar ao acadado neste ano 2017.

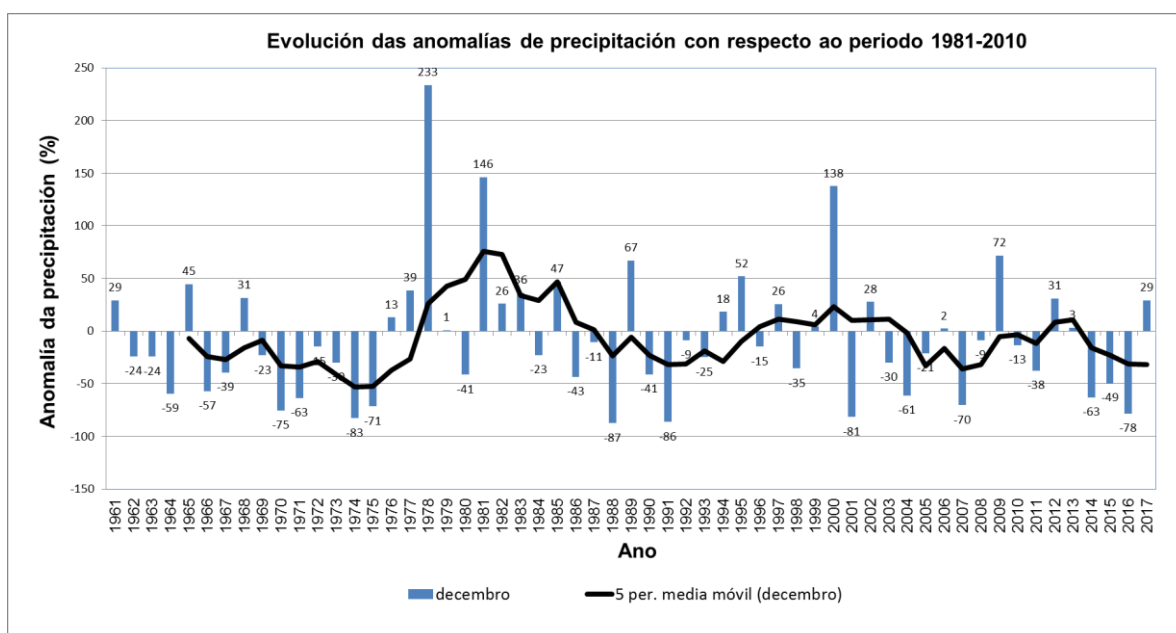


Figura 12: Evolución da anomalía de precipitación en decembro, respecto ó período 1981-2010.



## 7 VENTO

Na seguinte táboa móstranse as estacións que rexistraron un valor de refacho máximo de vento igual ou superior a 100 km/h . Destacan a xornada do día 10, cando pasou a borrasca “Ana” e na que se rexistraron de forma xeneralizada refachos de vento de máis de 100 km/h. A xornadas do 26 e o 31 tamén rexistraron ventos fortes nalgunhas localidades.

Refachos máximos superiores aos 100 km/h en decembro				
Data	Estación	Concello	Provincia	Refacho (km/h)
10/12/2017	Malpica	MALPICA DE BERGANTIÑOS	A Coruña	155.6
26/12/2017	Penedo do Galo	VIVEIRO	Lugo	152.4
10/12/2017	Cabeza de Manzaneda	MANZANEDA	Ourense	152.1
10/12/2017	Lardeira	CARBALLEDA DE VALDEORRAS	Ourense	152.0
10/12/2017	Punta Candieira	CEDEIRA	A Coruña	150.5
10/12/2017	Castro Vicaludo	OIA	Pontevedra	150.3
10/12/2017	Fornelos de Montes	FORNELOS DE MONTES	Pontevedra	131.2
10/12/2017	Ons	BUEU	Pontevedra	130.1
10/12/2017	Ancares	CERVANTES	Lugo	127.4
10/12/2017	A Pontenova	PONTENOVA (A)	Lugo	127.0
10/12/2017	Xesteiras	CUNTIS	Pontevedra	126.8
26/12/2017	Cariño	CARIÑO	A Coruña	125.4
10/12/2017	Sálvora	RIBEIRA	A Coruña	125.0
10/12/2017	Xares	VEIGA (A)	Ourense	124.9
10/12/2017	Amiudal	AVIÓN	Ourense	123.1
10/12/2017	O Viso	REDONDELA	Pontevedra	122.3
10/12/2017	Xurés	MUÍÑOS	Ourense	122.0
31/12/2017	A Gándara	VIMIANZO	A Coruña	122.0
10/12/2017	A Lanzada	GROVE (O)	Pontevedra	120.7
10/12/2017	Punta Langosteira	ARTEIXO	A Coruña	116.9
10/12/2017	Casaio	CARBALLEDA DE VALDEORRAS	Ourense	116.8
10/12/2017	O Cebreiro	PEDRAFITA DO CEBREIRO	Lugo	115.6
10/12/2017	Serra da Faladoira	ORTIGUEIRA	A Coruña	115.1
10/12/2017	Muralla	LOUSAME	A Coruña	115.0
10/12/2017	Lira	CARNOTA	A Coruña	114.9



Refachos máximos superiores aos 100 km/h en decembro				
Data	Estación	Concello	Provincia	Refacho (km/h)
10/12/2017	Serra do Faro	RODEIRO	Pontevedra	113.8
10/12/2017	Marco da Curra	MONFERO	A Coruña	113.8
10/12/2017	Corón	VILANOVA DE AROUSA	Pontevedra	111.9
10/12/2017	Courel	FOLGOSO DO COUREL	Lugo	109.7
10/12/2017	Fontecada	SANTA COMBA	A Coruña	107.0
10/12/2017	Porto de Vigo	VIGO	Pontevedra	104.9
10/12/2017	Ventosa	NAVIA DE SUARNA	Lugo	104.9
26/12/2017	Coruña-Bens	CORUÑA (A)	A Coruña	104.8
26/12/2017	Amiudal	AVIÓN	Ourense	103.4
10/12/2017	Corno do Boi	FRIOL	Lugo	103.1
10/12/2017	Coruña-Dique	CORUÑA (A)	A Coruña	102.7
10/12/2017	O Xipro	FONSAGRADA (A)	Lugo	101.5
10/12/2017	Corrubedo	RIBEIRA	A Coruña	100.4
10/12/2017	San Xoán de Río	SAN XOÁN DE RÍO	Ourense	100.2
10/12/2017	Fragavella	ABADÍN	Lugo	100.1
26/12/2017	Río do Sol	CORISTANCO	A Coruña	100.0

**Táboa 9:** Refachos máximos superiores aos 100 km/h no mes de decembro.

PROVINCIA DE A CORUÑA						
Estación	Concello	Refacho máximo (km/h)	Compoñente dominante	% calmas	Rosa dos ventos mensual	Velocidade media mensual (m/s)
		Data				
Lira	Carnota	114.9	NE	14		
		Día 10				





PROVINCIA DE A CORUÑA						
Estación	Concello	Refacho máximo (km/h)	Compoñente dominante	% calmas	Rosa dos ventos mensual	Velocidade media mensual (m/s)
		Data				
Pta. Candieira	Cedeira	150.5	SO	12		
		Día 10				
Malpica	Malpica	155.6	O	3		
		Día 10				
Marco da Curra	Monfero	113.8	SO	3		
		Día 10				

**Táboa 10:** Resumo do vento no mes de decembro de 2017 na provincia de A Coruña.

PROVINCIA DE LUGO						
Estación	Concello	Refacho máximo (km/h)	Compoñente dominante	% calmas	Rosa dos ventos mensual	Velocidade media mensual (m/s)
		Data				
Burela	Burela	98.1	SO	10		
		Día 10				



PROVINCIA DE LUGO						
Estación	Concello	Refacho máximo (km/h)	Compoñente dominante	% calmas	Rosa dos ventos mensual	Velocidade media mensual (m/s)
		Data				
Ancares	Cervantes	127.4	NE	12		
		Día 10				

**Táboa 11:** Resumo vento no mes de decembro de 2017 na provincia de Lugo

PROVINCIA DE OURENSE						
Estación	Concello	Refacho máximo (km/h)	Compoñente dominante	% calmas	Rosa dos ventos mensual	Velocidade media mensual (m/s)
		Data				
Xurés	Muiños	122.0	O	9		
		Día 10				
Rodicio	Maceda	89.1	SO	15		
		Día 10				
Gandarela	Celanova	95.8	NO	41		
		Día 10				

**Táboa 13:** Resumo do vento no mes de decembro de 2017 na provincia de Ourense.



PROVINCIA DE PONTEVEDRA						
Estación	Concello	Refacho máximo (km/h)	Compoñente dominante	% calmas	Rosa dos ventos mensual	Velocidade media mensual (m/s)
		Data				
Fornelos	Fornelos de Montes	131.2	S	12		
		Día 10				
Ons	Bueu	130.1	--	--	--	--
		Día 10				

**Táboa 14:** Resumo do vento no mes de decembro de 2017 na provincia de Pontevedra.

## 8 RADIACIÓN SOLAR

### 8.1. Mapa de irradiación solar mensual

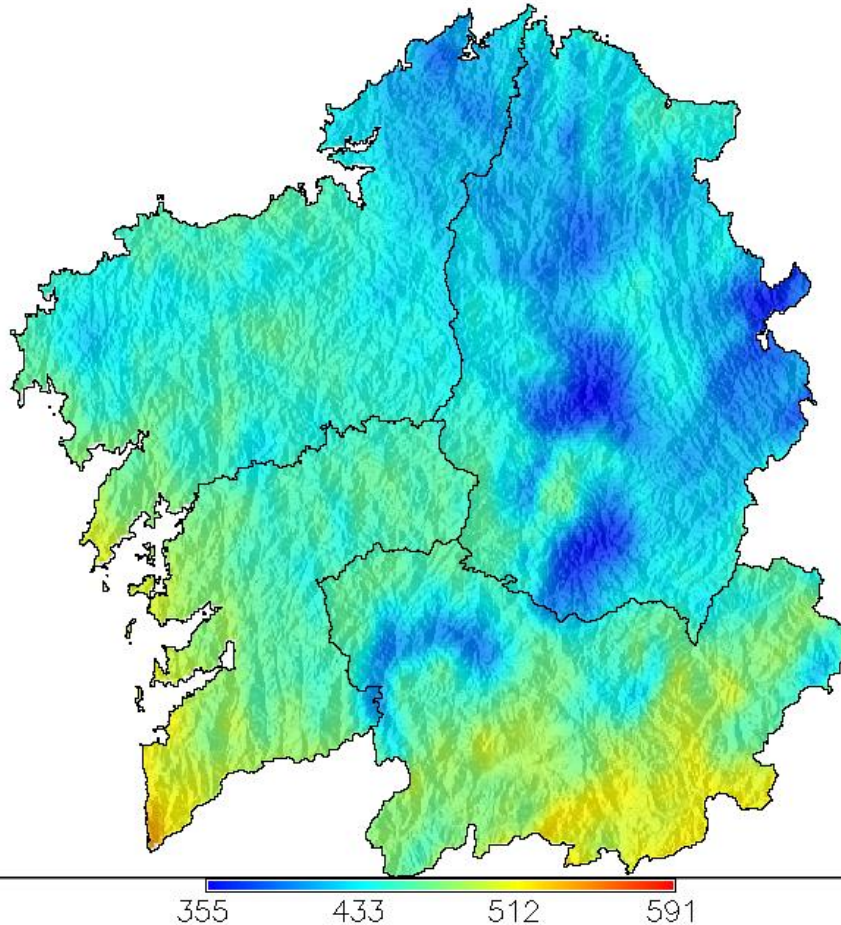


Figura 13: Irradiación mensual ( $10 \text{ kJ m}^{-2} \text{ día}^{-1}$ ) para o mes de decembro de 2017.

## 8.2. Anomalía de insolación con respecto ó valor normal

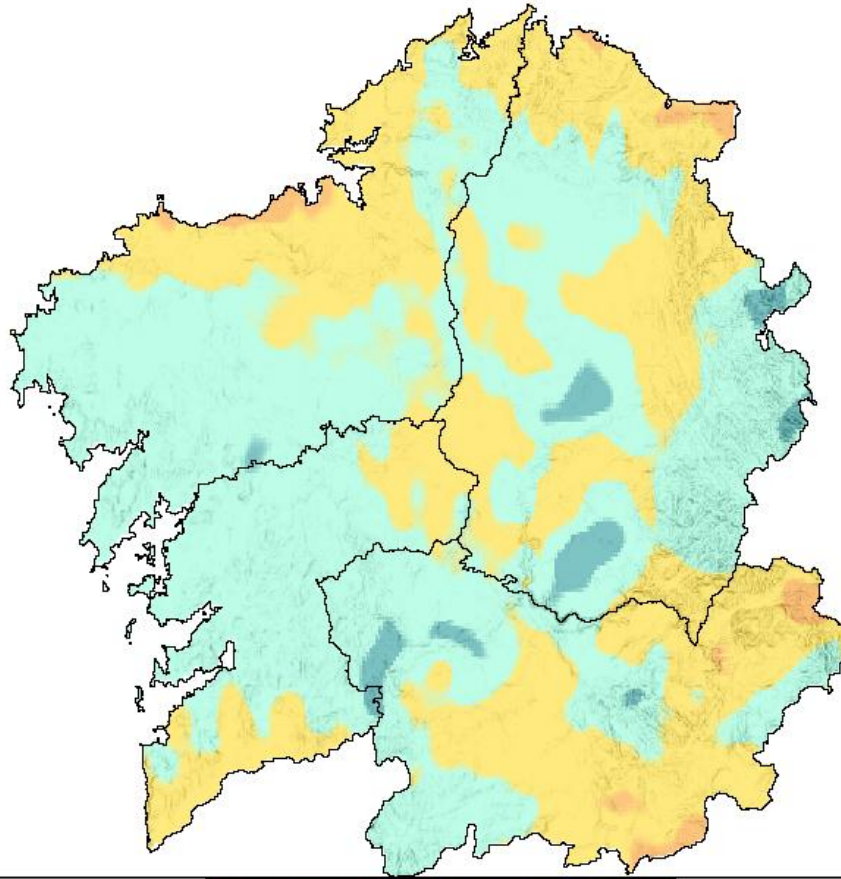
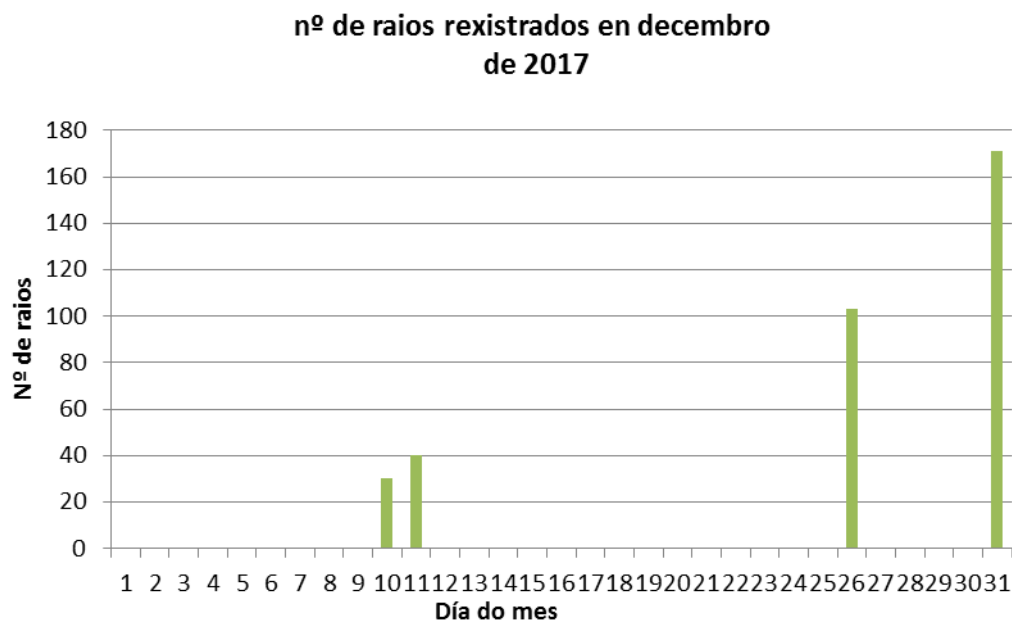


Figura 14: Anomalía de insolación en % respecto ó valor normal calculado no período 1985-2008.

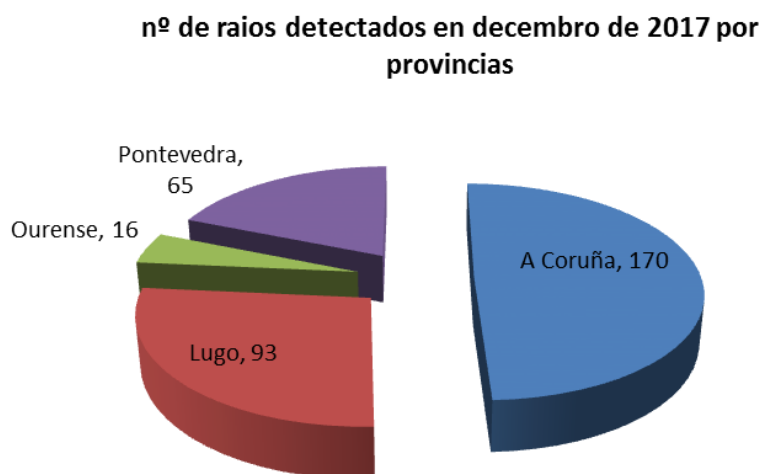
## 9 RAIOS

A rede de detección de raios de MeteoGalicia rexistrou neste mes de decembro 344 raios. Destaca a última xornada do mes na que se rexistraron 171 (figura 15).



**Figura 15:** Número de raios por día detectados en Galicia en decembro de 2017.

A continuación preséntase o número de raios detectados por provincias, como se pode ver, estes raios detectáronse principalmente na provincia de A Coruña.



**Figura 16:** Número de raios detectados por provincia en Galicia en Decembro de 2017.



Na figura 17, pódese ver o número total de raios rexistrados en decembro en Galicia dende o ano 2010 ao 2017. Nesta gráfica pódese observar que o mes de decembro non presentou moitos raios nos últimos 7 anos, neste 2017 detectáronse case o número de raios de 2013.

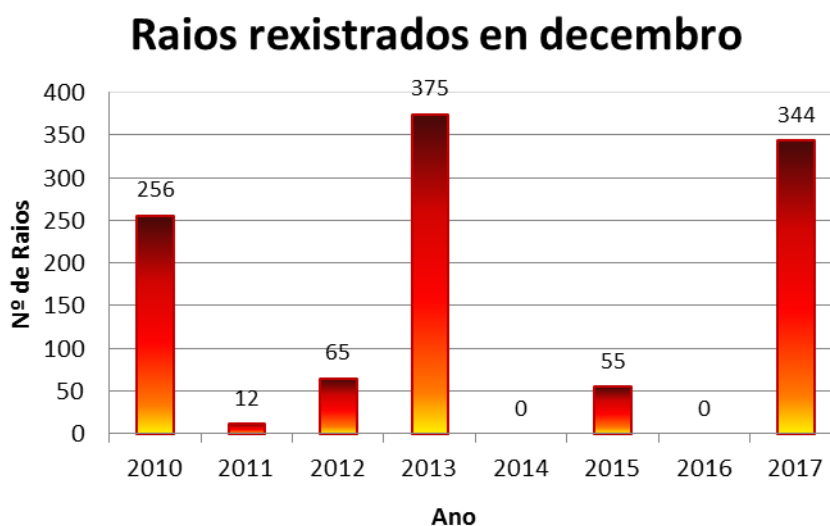


Figura 17: Número total de raios rexistrados en decembro dende 2010 a 2017.

MeteoGalicia  
Dirección Xeral de Calidade Ambiental e Cambio Climático  
Consellería de Medio Ambiente e Ordenación do Territorio.  
Xunta de Galicia

Rede de estacións automáticas da CMA

Ano: 2017 Mes: 12

Provincia Estación	T <sup>ao</sup> C				T <sup>a</sup> Máxima °C				T <sup>a</sup> Mínima °C				Precipitación l/m2			BHC	Humidade Rel. %			Radiación Solar			Vento km/h			Presión	Nº Días	
	Med	Med	Abs	Día	Med	Abs	Día	Med	Abs	Día	Acu	Max	Día	l/m2	Med	Max	Min	Insolación %	Horas de sol	Irradiación 10kJ/m2	Veloc. media	Racha max	Día	Med. hPa	Choiva	Xeada		
<b>A Coruña</b>																												
A Gándara	8.8	11.07	15.5	21	6.6	3.7	11	305	82.2	10	275	86	95	72	34	96	441	23	122	31	975	21	0					
Aldea Nova	9.4	12.5	15.7	30	6.6	3.2	1	235	55.8	10	207	86	96	69	33	92	422	10	91	26	991	20	0					
Arzúa	6.9	12.08	17.0	21	2.4	-3.8	2	288	115.2	10	263	92	100	70	39	108	493	6	88	10	981	19	12					
Camariñas	11.2	13.95	15.9	30	8.2	3.2	17	120	27.3	10	82	85	96	69	38	106	512	18	90	10	1024	19	0					
Cariño	11.8	14.16	17.7	30	9.0	5.3	6	184	46.2	10	142	81	94	67	31	87	439	17	125	26	1023	20	0					
Cespón	9.7	14.69	18.6	22	5.6	0.3	2	373	106.4	10	348	91	100	66	39	108	490	7	82	10	1020	18	0					
CIS Ferrol	10.2	14.06	17.9	30	6.7	1.4	6	180	45.3	10	149	87	99	65	36	101	471	10	74	26	1021	20	0					
Corrubedo	11.2	14.53	18.1	19	8.3	3.8	17	177	57.0	10	139	81	92	64	41	115	535	13	100	10	1021	16	0					
Coruña-Dique	11.1	14.26	17.8	29	7.8	3.2	2	102	36.2	10	-	80	92	62	-	-	-	18	102	10	1024	19	0					
Coruña-Torre de Hércul	11.5	14.32	18.4	29	8.6	5.0	17	138	52.4	10	-	75	87	60	-	-	-	-	-	-	-	21	0					
*Costa	9.2	13.67	18.0	22	5.4	0.1	2	310	125.8	10	-	92	100	73	-	-	-	4	69	10	1004	18	0					
*Coto Muiño	7.8	12.72	18.0	21	3.2	-4.4	6	333	111.7	10	-	94	100	76	-	-	-	3	67	10	-	21	11					
Fontecada	8.1	11.7	15.6	21	4.9	-0.5	17	387	138.0	10	358	86	94	68	38	106	474	11	106	10	981	19	2					
*Guisamo	9.7	13.56	17.5	21	6.5	2.4	17	240	77.4	10	-	79	89	63	-	-	-	3	49	26	1003	19	0					
*Lesende	9.8	13.71	17.7	22	6.3	2.1	17	324	108.8	10	293	81	89	63	41	114	479	4	75	10	1004	18	0					
Lira	10.8	13.12	16.3	22	8.8	5.6	2	183	49.7	10	145	82	94	67	41	114	495	21	114	10	-	15	0					
Mabegondo	8.4	13.65	17.2	30	3.8	-1.9	3	184	47.2	10	-	91	100	70	40	112	504	7	89	10	1013	19	9					
Malpica	10.6	13.01	16.4	30	8.1	5.3	6	161	42.2	10	125	85	95	72	36	101	470	24	155	10	1005	21	0					
Marco da Curra	6.7	9.34	13.0	22	4.2	1.6	20	342	132.6	10	316	88	96	73	34	94	437	20	113	10	948	18	0					
Melide	6.8	11.62	17.6	21	2.9	-2.8	2	308	106.0	10	284	89	98	70	36	100	452	7	90	10	968	17	9					
Muralla	7.7	9.94	14.8	21	5.5	2.2	2	405	150.1	10	382	90	98	75	37	94	400	25	114	10	946	17	0					
*O Val	10.0	14.03	17.9	30	6.2	-0.2	6	174	49.2	10	-	84	94	65	-	-	-	5	62	10	1016	20	1					
Olas	7.7	11.38	16.5	21	4.3	-0.4	18	277	85.4	10	255	91	99	73	32	89	409	11	73	10	-	19	1					
*Ordes	6.8	12.57	17.3	21	2.0	-4.3	6	246	72.8	10	-	88	95	68	-	-	-	4	58	31	992	18	16					
*Paramos	8.0	11.64	14.9	22	4.6	0.2	5	364	118.6	10	-	94	100	78	-	-	-	10	73	10	982	21	0					
*Pazo de Galegos	8.7	13.25	16.7	21	4.6	-2.6	2	226	96.8	10	-	92	100	75	39	110	486	4	53	10	998	18	4					
Punta Candieira	10.5	12.39	15.9	21	8.7	7.1	26	111	24.5	10	58	81	94	65	34	95	465	32	150	10	993	20	0					
Punta Langosteira	11.8	14.11	17.2	30	8.9	5.7	17	144	41.2	10	-	80	93	64	40	110	471	21	116	10	1022	18	0					
Río do Sol	7.7	10.4	16.7	21	5.2	2.9	2	321	83.0	10	186	88	97	74	37	92	434	20	100	26	962	20	0					
*Rus	8.9	14.07	18.5	21	4.2	-1.8	6	271	74.5	10	-	91	99	71	-	-	-	4	58	10	1008	21	8					
Sálvora	11.5	13.81	16.1	19	9.3	5.1	2	193	73.8	10	150	84	94	67	48	134	579	21	124	10	-	14	0					
Santiago-EOAS	8.7	12.66	16.5	21	5.3	0.0	6	243	96.8	10	216	88	97	69	40	110	493	8	81	10	994	19	1					
Santiago-San Lázaro	8.4	12.35	16.9	21	4.6	-1.3	17	209	94.7	10	182	86	95	69	38	105	465	9	80	10	988	19	-					
Sergude	8.2	12.99	17.1	21	4.4	-1.8	2	231	103.5	10	-	91	100	70	28	78	386	-	-	-	-	19	4					
Serra da Faladoira	7.3	10.4	14.7	22	4.8	2.6	2	360	115.5	10	333	89	98	72	34	94	444	22	115	10	956	21	0					

\* Mide a velocidade do vento a menos de 10 metros.

--Non hai datos

- Non se mide este parámetro nesta estación.





Rede de estacións automáticas da CMA

Ano: 2017 Mes: 12

Provincia Estación	T <sup>ao</sup> C				T <sup>a</sup> Máxima °C			T <sup>a</sup> Mínima °C			Precipitación l/m2			BHC	Humidade Rel. %			Radiación Solar			Vento km/h			Presión	Nº Días			
	Med	Med	Abs	Día	Med	Abs	Día	Med	Abs	Día	Acu	Max	Día	l/m2	Med	Max	Min	Insolación %	Horas de sol	Irradiación 10kJ/m2	Veloc. media	Racha max	Día	Med. hPa	Choiva	Xeada		
<b>Lugo</b>																												
A Pontenova	7.4	10.57	15.2	29	4.5	-0.3	6	215	80.9	10	-	88	97	74	29	81	408	18	127	10	-	-	-	-	23	3		
Abradelo	6.0	9.19	14.5	21	3.1	-1.5	2	288	113.0	10	-	83	94	69	32	88	440	-	-	-	-	-	-	-	19	3		
Alto de Cerredo	5.1	7.69	14.1	21	2.7	-0.8	1	322	116.7	10	-	86	94	73	-	-	-	9	82	10	912	-	-	-	22	4		
*Alto do Faro	5.5	8.34	12.9	21	2.8	-0.6	4	295	120.1	10	-	89	97	74	-	-	-	9	76	10	927	-	-	-	21	5		
*Alto do Poio	3.0	5.08	10.7	20	0.7	-4.0	17	356	128.9	10	-	84	92	73	-	-	-	10	78	10	-	-	-	-	20	14		
Ancares	3.3	5.99	12.7	21	0.7	-4.8	17	312	55.2	10	250	84	91	72	32	90	427	19	127	10	869	-	-	-	19	14		
*Borreiros	9.4	13.85	17.9	30	5.7	0.3	6	252	81.0	10	--	88	98	65	--	--	414	5	60	10	1017	-	-	-	24	0		
Bóveda	4.9	9.52	15.3	30	1.2	-6.4	6	205	90.4	10	186	93	99	77	27	74	414	4	68	10	974	-	-	-	21	14		
Burela	8.9	11.28	15.5	30	6.8	4.6	11	219	58.1	10	183	83	94	68	37	103	498	16	98	10	-	-	-	21	0			
Campus Lugo	5.8	10.49	15.9	29	2.2	-4.8	6	190	65.8	10	79	93	99	73	22	63	380	4	80	10	977	-	-	-	20	9		
Castro R. de Lea	6.1	10.35	15.3	29	2.7	-3.8	6	148	50.3	10	-	92	98	76	26	73	388	-	-	-	975	-	-	-	20	10		
Conchada	5.7	9.73	13.9	30	2.5	-2.2	4	217	73.8	10	-	90	99	75	38	107	488	-	-	-	-	-	-	-	19	7		
Corno do Boi	6.1	8.91	11.9	24	3.3	-0.1	1	313	105.0	10	293	92	99	78	34	95	421	15	103	10	-	-	-	-	19	1		
Courel	5.2	8.57	12.8	21	2.2	-2.3	2	337	110.9	10	301	84	95	69	24	64	342	7	109	10	934	-	-	-	21	6		
*Fontaneira	5.3	8.6	15.4	21	2.5	-0.7	11	312	108.4	10	215	86	96	72	32	74	468	6	58	10	918	-	-	-	21	5		
Foz	9.5	13.46	18.5	29	6.0	1.4	5	141	39.6	10	100	81	93	63	38	104	464	14	91	25	1016	-	-	-	22	0		
Fragavella	6.6	9.65	12.9	10	3.4	-0.6	17	251	97.6	10	223	88	97	71	35	96	457	17	100	10	953	-	-	-	23	4		
Guitiriz-Mirador	6.3	9.14	13.1	22	3.8	0.6	1	306	93.6	10	284	91	98	76	34	95	435	12	87	10	944	-	-	-	20	0		
*Labrada	6.3	9.01	12.1	10	3.6	-1.0	18	434	154.6	10	409	89	97	74	33	91	441	11	73	26	-	-	-	-	23	1		
*Lanzós	5.7	10.49	14.5	29	1.3	-6.7	6	260	89.0	10	-	90	97	72	-	-	-	4	49	8	968	-	-	-	20	16		
*Lourenzá	8.9	13.53	18.5	30	4.8	-1.6	5	200	77.0	10	-	86	97	65	-	-	-	5	66	25	-	-	-	-	22	4		
Marroxo	6.2	9.19	13.6	29	3.1	-2.1	17	141	66.6	10	118	89	98	74	35	98	445	7	82	10	950	-	-	-	19	7		
*Millara	6.8	11.59	16.0	29	3.7	-1.5	6	164	82.0	10	-	92	99	71	-	-	-	5	70	10	-	-	-	-	18	4		
*Morelle	5.3	10.05	15.4	29	1.4	-7.0	6	201	79.0	10	185	94	99	77	18	50	349	3	59	26	976	-	-	-	20	13		
O Cebreiro	2.5	5.56	12.7	21	-0.1	-4.5	3	292	130.3	10	262	89	96	78	31	85	418	18	115	10	874	-	-	-	19	17		
O Xipro	5.8	9.32	13.8	24	2.5	-1.9	12	237	72.6	10	--	90	99	75	41	93	492	12	101	10	932	-	-	-	22	5		
*Olveda	5.9	10.07	14.5	21	2.5	-2.4	5	261	105.1	10	242	95	100	79	28	78	446	5	63	26	-	-	-	-	19	8		
Pedro Murias	10.5	14.11	18.8	30	7.4	3.6	3	166	47.7	10	121	74	84	60	31	86	408	13	73	10	1018	-	-	-	21	0		
Penedo do Galo	7.5	9.74	13.4	30	5.3	2.4	5	188	44.5	10	152	89	97	76	29	66	396	35	152	26	-	-	-	-	23	0		
Pol	6.1	9.5	14.0	21	2.9	-0.8	18	220	72.8	10	-	91	99	75	37	103	473	-	-	-	948	-	-	-	22	3		
Portomarín	5.6	9.55	15.1	30	2.3	-3.1	6	214	79.2	10	-	96	100	82	7	19	244	-	-	-	972	-	-	-	21	11		
Sambreixo	5.9	10.58	14.5	24	1.7	-6.5	6	316	112.4	10	-	92	98	73	35	88	465	-	-	-	-	-	-	-	21	15		
*San Clodio	6.1	10.62	16.4	30	2.8	-3.4	5	181	64.6	10	-	93	100	72	-	-	-	2	48	31	995	-	-	-	18	10		
*San Fiz	6.5	10.91	15.6	29	3.3	-2.5	6	174	85.1	10	153	92	99	73	29	80	430	6	55	31	978	-	-	-	18	5		
Ventosa	5.1	8.56	14.4	21	2.1	-2.4	17	271	68.5	10	201	83	95	67	38	92	450	13	104	10	919	-	-	-	19	8		
*Vilamor	8.9	13.4	18.1	30	4.9	-1.6	6	223	96.0	10	187	81	90	62	32	90	422	3	46	30	-	-	-	-	20	5		
*Xabrega	6.4	10.26	16.5	30	3.5	-1.1	6	132	64.9	10	107	89	95	75	19	54	377	5	73	10	987	-	-	-	17	8		

\* Mide a velocidade do vento a menos de 10 metros.

--Non hai datos

- Non se mide este parámetro nesta estación.



Rede de estacións automáticas da CMA

Ano: 2017 Mes: 12

Provincia Estación	T <sup>ao</sup> C				T <sup>a</sup> Máxima °C			T <sup>a</sup> Mínima °C			Precipitación l/m2			BHC	Humidade Rel. %			Radiación Solar			Vento km/h			Presión	Nº Días		
	Med	Med	Abs	Día	Med	Abs	Día	Med	Abs	Día	Acu	Max	Día	l/m2	Med	Max	Min	Insolación %	Horas de sol	Irradiación 10kJ/m2	Veloc. media	Racha max	Día	Med. hPa	Choiva	Xeada	
<b>Ourense</b>																											
A Mezquita	4.4	8.75	15.1	20	0.9	-4.3	2	202	81.6	10	172	81	92	66	46	129	559	10	91	10	907	16	12				
*A Portela	6.2	11.31	16.7	30	2.4	-4.5	3	150	38.8	10	125	86	98	63	29	81	434	5	61	26	-	16	11				
*A Trabe	5.6	9.48	15.1	19	2.5	-1.5	3	159	87.2	10	116	82	92	68	44	125	551	4	60	10	934	13	8				
Alto do Rodicio	5.2	7.83	13.3	21	2.5	-2.3	2	277	74.6	10	253	89	96	79	39	108	490	14	89	10	911	17	8				
Amiudal	7.1	10.62	15.0	19	4.0	-0.3	18	311	150.5	10	283	85	95	70	39	110	512	11	123	10	960	18	1				
As Petarelas	5.2	10.54	15.0	30	1.2	-4.2	17	232	68.8	10	-	88	98	65	35	98	489	-	-	-	-	16	13				
Baltar	4.7	10.14	15.8	22	-0.4	-7.8	2	158	66.8	10	134	89	100	64	40	112	542	9	75	10	932	14	18				
Cabeza de Manzaneda	1.4	3.68	10.3	20	-1.1	-7.7	1	283	118.5	10	--	83	91	71	35	91	465	28	152	10	829	18	19				
*Calvos	4.0	9.48	15.4	21	-0.8	-9.8	6	201	84.5	10	178	92	100	71	38	107	512	9	96	10	-	17	17				
Casaio	4.3	6.96	12.3	20	1.5	-3.2	1	139	55.8	10	-	76	89	60	-	-	-	7	116	10	-	18	12				
*Corzos	3.3	7.5	13.6	22	-0.1	-5.9	17	179	56.0	10	-	83	92	69	-	-	-	8	67	10	-	18	14				
Entrimo	6.6	11.04	19.1	22	3.2	-2.3	2	384	183.7	10	-	87	96	70	34	97	453	-	-	-	-	17	4				
*EVEGA Leiro	6.2	12.67	19.9	19	2.1	-4.1	2	173	100.8	10	-	91	97	70	-	-	-	1	50	26	1013	15	13				
Gandarela	7.1	10.57	15.8	30	3.9	-0.9	17	169	82.0	10	139	88	97	74	41	115	526	8	95	10	952	15	2				
Lardeira	1.9	4.42	11.1	21	-0.8	-6.8	1	122	50.2	10	--	82	92	71	37	103	483	25	151	10	842	16	18				
*Larouco	5.9	10.52	16.2	30	1.9	-4.3	6	161	71.6	10	-	78	89	60	-	-	-	3	43	26	966	16	13				
Laza	5.7	10.84	15.4	22	1.7	-3.6	4	173	38.8	10	148	88	98	67	43	120	532	3	62	10	-	17	14				
Monte Medo	6.0	10.49	15.5	21	2.1	-3.7	3	201	65.2	10	-	88	98	69	37	103	481	-	-	-	-	17	11				
O Invernadeiro	3.7	8.73	14.1	22	0.1	-4.6	5	363	131.9	10	338	88	97	71	37	103	528	9	78	26	907	17	17				
Ourense	6.9	12.01	17.7	30	3.1	-2.3	5	123	53.0	10	-	86	95	66	-	-	-	-	-	-	-	14	8				
Ourense-Estacións	7.6	12.53	17.7	19	4.2	-0.8	5	125	53.7	10	96	87	96	67	24	64	393	3	50	10	1011	16	4				
*Pazo de Fontefiz	6.6	10.92	15.4	29	2.9	-2.7	6	188	96.1	10	53	86	93	69	34	94	435	4	63	7	976	16	11				
*Ponte Boga	6.2	10.25	16.0	30	2.8	-3.8	4	169	93.0	10	140	79	88	64	30	86	456	4	62	10	970	18	11				
*Prado	7.0	12.09	18.5	30	3.8	-1.0	4	173	100.5	10	-	89	95	70	-	-	-	2	47	10	1010	13	7				
Remuíño	6.4	12.1	18.4	30	2.6	-3.3	3	232	134.6	10	214	92	98	73	18	51	369	2	69	10	-	16	10				
*Riós	5.3	10.56	16.5	22	1.3	-3.5	2	155	55.1	10	126	87	98	67	45	126	592	3	45	26	-	14	13				
San Xoán de Río	4.4	7.86	13.7	22	1.5	-3.3	2	223	73.4	10	199	88	98	75	39	111	494	15	100	10	906	17	10				
Serra do Eixe	3.8	6.58	12.1	22	1.0	-4.1	2	262	63.7	10	222	85	94	72	40	113	501	14	98	31	884	17	12				
Verín-Vilamaior	5.9	11.36	16.2	19	2.0	-3.2	3	119	42.6	10	92	87	97	66	42	118	536	4	57	10	961	15	12				
Verín-Vilela	4.6	12.29	17.3	19	-0.5	-8.1	4	94	35.5	10	70	89	98	63	40	112	527	4	64	26	-	16	20				
Viana do Bolo	4.9	9.66	14.8	21	0.8	-4.9	2	146	70.3	10	113	86	97	66	38	108	481	8	81	26	926	18	13				
Xares	1.4	4.07	10.6	20	-1.2	-7.7	1	188	63.2	10	--	81	91	71	40	105	522	25	124	10	829	18	19				
*Xinzo	5.6	11.19	15.9	20	0.7	-7.1	3	127	67.5	10	--	91	100	69	38	108	530	4	63	10	-	15	15				
Xurés	5.3	8.44	14.8	22	2.7	-3.3	2	272	106.7	10	241	83	94	68	39	110	525	19	122	10	903	19	6				

\* Mide a velocidade do vento a menos de 10 metros.

--Non hai datos

- Non se mide este parámetro nesta estación.



Rede de estacións automáticas da CMA

Ano: 2017 Mes: 12

Provincia Estación	Tª °C				Tª Máxima °C			Tª Mínima °C			Precipitación l/m2			BHC l/m2	Humidade Rel. %			Radiación Solar			Vento km/h			Presión Med. hPa	Nº Días		
	Med	Med	Abs	Día	Med	Abs	Día	Med	Abs	Día	Acu	Max	Día		Med	Max	Min	Insolación %	Horas de sol	Irradiación 10kJ/m2	Veloc. media	Racha max	Día		Med. hPa	Choiva	Xeada
<b>Pontevedra</b>																											
*A Armenteira	8.6	12.88	16.5	20	4.8	-1.2	2	293	116.4	10	243	82	86	68	37	97	477	7	67	10	-	-	-	18	3		
A Granxa	7.3	13.79	20.1	19	3.1	-4.0	2	281	114.2	10	208	91	98	68	33	94	464	3	75	10	1021	-	-	-	17	10	
A Lanzada	10.0	14.23	17.0	19	6.1	0.6	2	182	71.4	10	149	88	98	69	45	127	535	15	120	10	-	-	-	14	0		
*Areas	9.0	14.19	18.6	19	4.9	-1.8	2	291	89.8	10	-	88	97	69	-	-	-	1	43	10	-	-	-	15	3		
*Areiro	9.9	14.39	17.5	20	6.2	1.5	5	219	92.7	10	-	85	94	65	-	-	-	3	47	10	1016	-	-	-	15	0	
*As Eiras	9.0	13.82	17.7	19	5.3	-0.3	2	271	79.6	10	235	90	98	70	34	97	483	3	57	10	1020	-	-	-	15	2	
*Barrantes	8.8	14.5	17.5	22	4.2	-3.4	2	195	72.9	10	171	90	99	68	38	108	456	4	55	10	-	-	-	21	10		
Cabo Udra	10.9	14.09	16.3	19	8.3	4.7	2	172	57.1	10	--	84	95	67	45	127	543	17	98	31	-	-	-	15	0		
Caldas de Reis	9.1	12.54	16.1	21	6.0	0.0	2	293	119.0	10	254	71	85	52	33	94	459	8	82	10	993	-	-	-	17	1	
*Camanzo	8.0	13.21	16.5	21	3.8	-2.6	6	182	82.3	10	157	89	97	71	36	102	470	5	76	10	1000	-	-	-	17	9	
Cangas-Porto	11.0	14.2	17.5	19	8.0	4.3	2	188	67.2	10	-	80	91	63	-	-	-	7	86	10	-	-	-	14	0		
Castro Vicaludo	9.2	11.69	15.8	22	6.8	2.3	2	188	54.5	10	150	81	91	68	44	123	521	21	150	10	969	-	-	-	16	0	
Castrove	8.8	11.45	16.1	21	6.5	2.6	4	392	122.0	10	367	84	93	71	21	59	336	10	73	10	973	-	-	-	16	0	
*Cequelíños	7.6	11.74	16.2	19	4.5	-0.6	5	248	78.4	10	146	91	99	73	35	98	492	9	72	10	-	-	-	16	3		
Corón	10.6	13.91	16.4	22	7.5	2.1	2	199	78.4	10	161	83	94	64	45	125	545	13	111	10	1024	-	-	-	15	0	
*Entenza	8.3	13.35	17.9	19	4.4	-1.8	2	252	107.8	10	229	92	100	71	33	92	469	2	55	10	-	-	-	15	4		
Fornelos de Montes	7.8	10.52	16.5	22	5.5	0.8	2	459	163.0	10	426	81	90	68	40	112	464	17	131	10	942	-	-	-	17	0	
Illas Cíes	11.7	14.31	17.4	19	9.3	6.1	2	159	54.4	10	--	86	99	63	48	133	575	14	99	10	-	-	-	14	0		
Lalín	7.1	10.86	15.9	21	3.8	-1.5	2	253	115.7	10	-	85	96	68	-	-	-	9	87	10	-	-	-	19	4		
*Louredo	8.2	11.09	14.7	30	5.2	0.6	6	241	75.8	10	-	93	99	81	-	-	-	3	42	10	996	-	-	-	14	0	
Lourizán	9.6	14.41	18.3	19	5.7	0.0	2	234	82.6	10	209	92	100	73	35	99	486	4	90	10	1019	-	-	-	16	1	
Lourizán	9.6	14.41	18.3	19	5.7	0.0	2	234	82.6	10	209	92	100	73	35	99	486	4	90	10	1019	-	-	-	16	1	
*Meder	8.7	13.56	18.3	19	4.8	-0.6	6	218	83.8	10	-	83	92	64	-	-	-	2	55	10	1008	-	-	-	15	4	
Monte Aloia	8.0	11.55	16.8	22	5.2	0.9	3	350	127.0	10	325	88	97	75	30	85	458	8	96	10	968	-	-	-	16	0	
Mouriscade	6.3	11.71	16.2	21	1.5	-5.4	3	240	113.0	10	80	88	94	79	31	88	457	7	84	10	966	-	-	-	20	14	
O Viso	9.1	13.56	18.3	19	5.7	1.3	4	319	116.4	10	288	84	94	67	40	112	482	10	122	10	993	-	-	-	16	0	
Ons	10.6	13.55	17.0	19	7.8	2.8	17	168	56.2	10	--	85	95	70	--	--	572	20	130	10	1012	-	-	-	15	0	
*Pé Redondo	10.4	14.29	17.5	21	7.0	2.5	2	236	91.4	10	212	87	96	70	36	101	428	2	60	10	-	-	-	17	0		
Pereira	6.7	10.12	17.0	21	3.8	0.0	1	405	170.5	10	-	88	96	73	41	114	505	-	-	-	941	-	-	-	21	0	
*Ponte Caldelas	8.6	12.46	16.8	19	4.7	-0.7	2	398	177.1	10	--	79	90	63	41	115	473	6	79	10	983	-	-	-	17	2	
Pontevedra-Campolongo	9.6	15.8	20.6	19	5.1	-0.7	2	252	83.4	10	-	85	97	60	-	-	-	2	77	10	-	-	-	16	4		
Queimadelos	8.3	11.51	14.4	19	5.5	-0.5	2	298	112.8	10	--	84	92	74	--	--	209	2	49	26	982	-	-	-	17	1	
Rebordelo	7.3	12.76	17.9	21	2.1	-4.4	2	358	121.6	10	-	90	100	66	40	112	480	-	-	-	983	-	-	-	17	12	
Sanxenxo	10.9	14.6	18.0	19	7.5	2.8	2	195	58.6	10	164	80	92	62	44	122	499	4	83	10	1021	-	-	-	15	0	
Serra do Faro	5.3	7.92	14.5	21	3.0	-0.8	11	236	96.7	10	207	84	94	72	38	106	454	22	113	10	909	-	-	-	19	4	
*Simes	9.8	14.64	18.5	19	5.8	0.6	2	170	50.1	10	--	87	97	66	37	103	464	--	--	-	-	-	-	-	15	0	
*Soutomaior	9.5	13.81	19.1	19	6.3	2.1	2	308	124.6	10	-	77	87	61	-	-	-	3	63	10	1005	-	-	-	15	0	
*Torrequeintás	9.8	14.92	18.4	22	5.6	-0.7	2	221	91.9	10	82	79	89	58	46	115	545	5	59	26	1018	-	-	-	17	1	

\* Mide a velocidade do vento a menos de 10 metros.

--Non hai datos

- Non se mide este parámetro nesta estación.

*Tremoeido	9.6	13.97	17.1	22	5.4	-1.2	2	216	67.0	10	-	86	98	64	-	-	-	3	47	26	1017	16	1
Vigo	10.7	14.66	18.5	19	7.5	2.2	2	182	65.6	10	-	80	91	63	-	-	-	-	-	-	-	14	0
Vigo-Campus	9.5	11.85	15.6	22	7.4	3.9	2	331	111.8	10	289	71	87	55	44	123	528	8	93	10	971	15	0
Xesteiras	7.2	9.51	16.6	21	5.1	1.3	2	330	94.2	10	-	85	95	69	-	-	-	27	126	10	-	20	0

\* Mide a velocidade do vento a menos de 10 metros.

--Non hai datos

- Non se mide este parámetro nesta estación.