

**INFORME CLIMATOLÓGICO
MES DE OUTUBRO DE 2017**



ÍNDICE

1	INTRODUCCIÓN	3
2	DESCRIPCIÓN SINÓPTICA DO MES	4
3	ANOMALÍAS DE PRESIÓN EN SUPERFICIE E ALTURA	5
4	RESUMO CLIMATOLÓXICO NAS PRINCIPAIS CIDADES DE GALICIA.	7
5	TEMPERATURA	11
5.1.	Temperatura media das máximas.	11
5.2.	Temperatura media das mínimas.	12
5.3.	Anomalía de temperatura media con respecto ao período 1981-2010.	13
5.4.	Evolución da temperatura media no período 1961-2017.	17
6	PRECIPITACIÓN	18
6.1.	Precipitación acumulada mensual outubro 2017	18
6.2.	Porcentaxe de valor acumulado de precipitación con respecto ao valor normal.	19
6.3.	Días de chuvia en outubro de 2017	20
6.4.	Evolución da precipitación en outubro de 2017	22
7	VENTO	23
8	RADIACIÓN SOLAR	27
8.1.	Mapa de irradiación solar mensual	27
8.2.	Anomalía de insolación con respecto ó valor normal.	28
9	RAIOS	29

Anexo: Resumo mensual

Data edición: 09/11/2017



Mes extremadamente cálido e moi seco, destacando as altas temperaturas máximas.

1 INTRODUCCIÓN

Neste informe considérase o período climático de referencia **1981-2010**. Así, as anomalías calculadas nas táboas, mapas e gráficos, e percentiles calcúlanse con respecto a este período de referencia.

Para caracterizar o mes en función da temperatura considéranse os seguintes criterios:

Percentil	Categoría
< mínimo en 1981-2010	Extremadamente frío
Entre 5% e 20%	Moi frío
Entre 20% e 40%	Frío
Entre 40% e 60%	Normal
Entre 60% e 80%	Cálido
Entre 80% e 95%	Moi cálido
>máximo en 1981-2010	Extremadamente cálido.

Táboa 0.1. Cualificación do mes en función da temperatura.

Para caracterizar o mes en función da precipitación considéranse os seguintes criterios:

Percentil	Categoría
< mínimo en 1981-2010	Extremadamente seco
Entre 5% e 20%	Moi seco
Entre 20% e 40%	Seco
Entre 40% e 60%	Normal
Entre 60% e 80%	Húmido
Entre 80% e 95%	Moi Húmido
>máximo en 1981-2010	Extremadamente Húmido.

Táboa 0.2. Cualificación do mes en función da precipitación.

2 DESCRICIÓN SINÓPTICA DO MES

O mes de outubro quedou caracterizado polas situacións anticiclónicas, tanto nas dúas primeiras semanas do mes como nos derradeiros 10 días. Isto deixou un espazo temporal moi reducido para as borrascas que soamente puideron ocupar o período entre o 16 ao 21. Isto fai que o mes quede caracterizado pola escaseza de chuvia e as elevadas temperaturas. Así, o domingo día 1 a situación anticiclónica foi fortalecéndose progresivamente, deixando unha tarde de ceo en xeral pouco anublado ou despexado e temperaturas en ascenso. O máis significativo é que as altas presións quedaron moi preto da nosa Comunidade ata o día 14, tendo polo tanto dúas semanas consecutivas de tempo seco e moi soleado. As temperaturas durante este período foron moi elevadas para esta época do ano, superándose en moitos puntos os 30°C durante as tardes.

A situación mudou o día 15 polo achegamento do furacán Ofelia. Este furacán formárase o luns, día 6, ao suroeste dos Azores e estivo ata o xoves, día 12, sen apenas movemento. A partir dese momento iniciou un movemento dende Azores ata Irlanda. Dado que as temperaturas superficiais da auga do mar estaban máis cálidas do normal, a súa actividade cando pasou fronte ao litoral oeste da península Ibérica, aínda era elevada. Isto fixo que ademais das altas presións, os ventos fosen fortes do sur, achegando aire cálido. Así, a xornada do 15, que foi a última dese período anticiclónico, rexistráronse nalgúns puntos as temperaturas máis elevadas de todo este período.

O paso de Ofelia fixo que as altas presións se movesen algo cara ao sur e polo tanto abrisen a porta ao achegamento das borrascas que circulaban polo Atlántico norte, coas súas fronteas asociadas.

Na xornada do 16 estas chuvias afectaron soamente de xeito débil a puntos do oeste, pero na madrugada do 17 as chuvias cubriron xa todo o territorio. Esta situación de chuvias intermitentes, pero afectando a toda Galicia, volveu a repetirse nas xornadas do 18, 19 e 20, sendo o día máis chuvioso dese período o día 20. O 21 foi un día de transición cara a unha nova situación anticiclónica, con nubes pola mañá e aínda algunhas chuvias febles, pero ceos xa moi abertos pola tarde. E de novo este anticiclón iniciaba un período prolongado de tempo seco e soleado que se estendeu xa sen pausa ata a derradeira xornada do mes.

O máis peculiar deste novo período anticiclónico foi a importante baixada das temperaturas mínimas, que deixou xeadas en puntos do interior e ocasionou un rango térmico diario moi

significativo, con diferenzas nalgúns puntos de ata 30°C entre a mínima e a máxima. Esta situación cambiou lixeiramente nas xornadas do 28, 29 e 30 polo xiro dos ventos a nordeste, que provocou un descenso das temperaturas máximas e un aumento das nubes no norte de Lugo e das néboas no interior

3 ANOMALÍAS DE PRESIÓN EN SUPERFICIE E ALTURA

No mapa de anomalías de presión en superficie (Figura 1) e tamén no mapa de 500hPa (Figura 2) apréciase unha forte anomalía positiva centrada ao norte de Galicia que reflicte a situación tan anómala que tivemos neste mes, tanto nas precipitacións, moi escasas debido a que estas altas presións fixeron de barreira a borrascas e as súas fronteas asociadas, como nas temperaturas, que tamén quedaron altas debido a que non deron entrada masas de aire frío dende o norte.

Anomalías da presión atmosférica a nivel medio do mar.

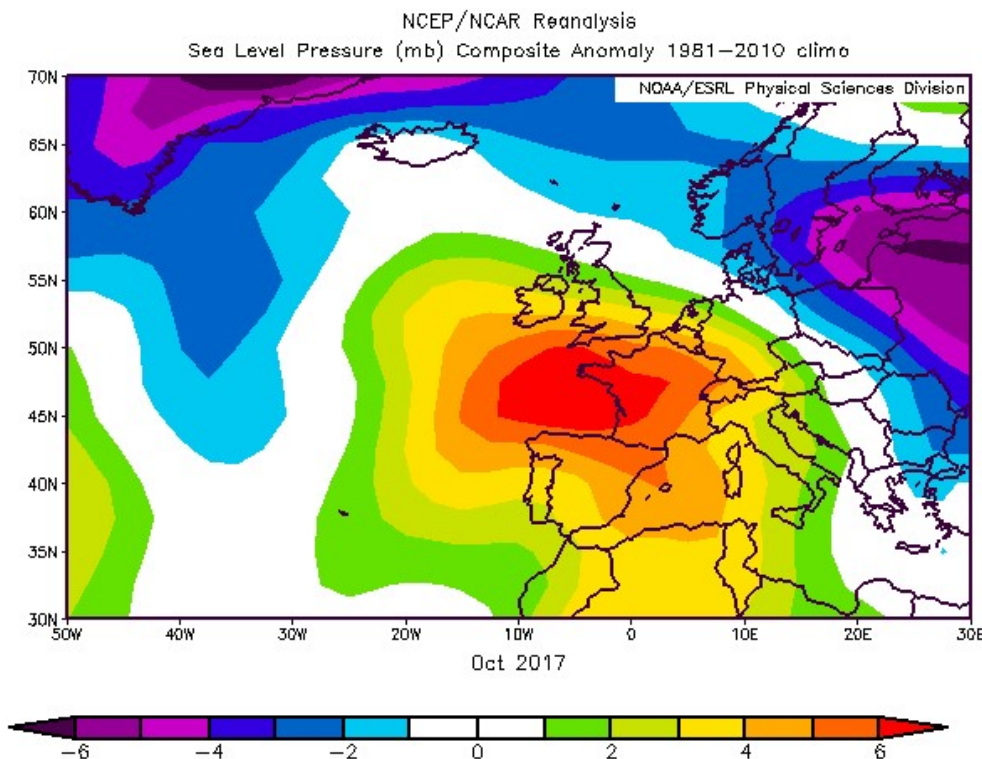


Figura 1: Anomalías de presión en superficie. Outubro-2017.

Anomalías do xeopotencial para a presión de 500 hPa.

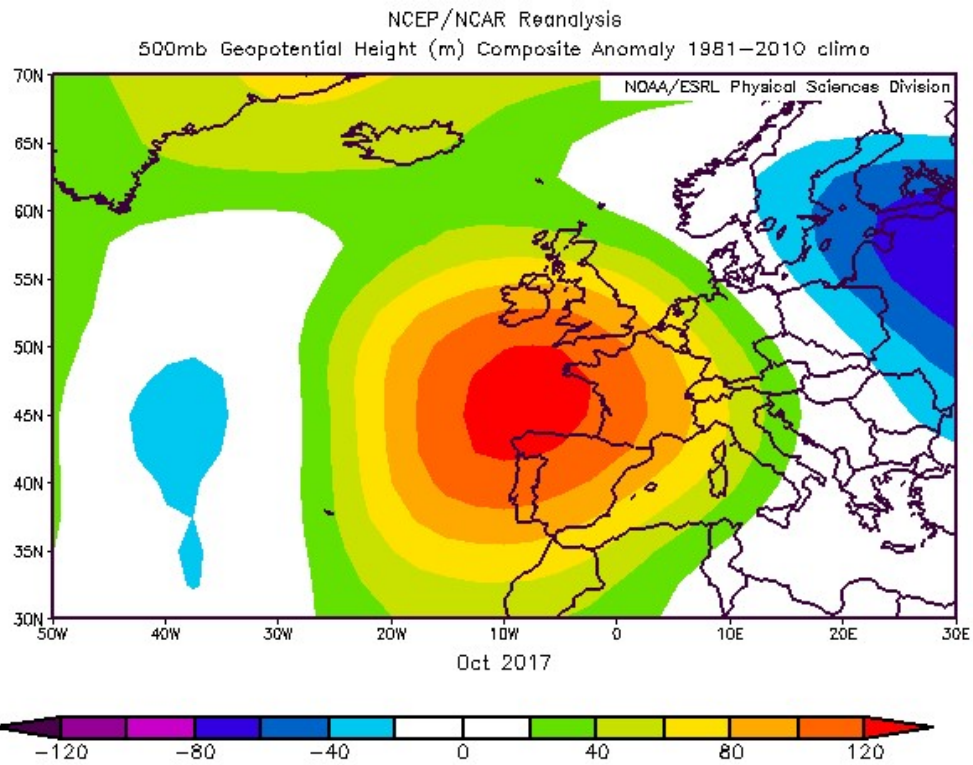


Figura 2: Anomalías de xeopotencial en 500hPa. Outubro-2017.

4 RESUMO CLIMATOLÓXICO NAS PRINCIPAIS CIDADES DE GALICIA.

Compáranse os valores rexistrados no mes en curso nas estacións da rede meteorolóxica de MeteoGalicia (A Coruña-Torre de Hércules (CTH), Santiago-EOAS, Campus Lugo, Lourizán e Ourense) cos valores climáticos, no período 1981-2010, para ese mes, obtidos a partir da serie histórica máis próxima (A Coruña-Estación Completa (CEC) / Santiago-Astronómico / Lugo-Fingoi / Ourense-granxa, estacións da AEMET e Lourizán, de MeteoGalicia).

Debido á localización das estacións meteorolóxicas da cidade de A Coruña, CTH (costeira) e CEC (urbana), o comportamento en canto á temperatura difire en determinadas situacións meteorolóxicas, polo que na táboa de A Coruña inclúense os datos de ambas estacións e se compara a estación CEC contra si mesma no período de referencia climático 1981-2010.

O valor climático corresponde á media destes 30 anos para o mes considerado. Móstranse tamén os valores extremos da serie e o ano no que se acadaron. No caso das temperaturas máximas (mínimas) absolutas, móstrase o valor máximo (mínimo) da serie histórica mensual e a data na que se acadou. As temperaturas danse en °C e as precipitacións en mm (ou L/m²). O número de días de chuvia corresponde á suma dos días nos que a precipitación rexistrada é igual ou maior a 1 mm.



A CORUÑA

	OUTUBRO 2017 CTH/CEC	VALORES CLIMÁTICOS*	valor máximo da serie*	valor mínimo da serie*
Tª media	17.5/17.8	16.0	18.8 (2014)	12.6 (1974)
Tª mínima media	13.8/13.8	13.0	15.4 (2014)	10.2 (1974)
Tª mínima absoluta	9.2/9.1 (día 23)	6.0 (19/10/1992)		
Tª mínima máis alta	19.8/20.1 (día 15)	19.6 (07/10/2012)		
Tª máxima media	21.1/21.8	18.9	22.1 (2014)	15.0 (1974)
Tª máxima absoluta	31.2/31.0 (día 15)	31.5 (02/10/2012)		
Tª máxima máis baixa	17.8/17.4 (día 21/22)	11.8 (31/10/2008)		
Precipitación acumulada	19	93-129	309 (1990)	0 (1941)
Días de chuvia (≥1mm)	3	13	23 (1960)	0 (1941)

Comentario: Mes moi cálido tendo en conta as temperaturas máximas e medias, mentres que para as mínimas foi cálido. Ademais acadouse o valor máis alto de temperatura mínima da serie. A precipitación rexistrada foi moi inferior ao agardado, polo que o mes considérase moi seco. Así mesmo o número de días de chuvia foi moito menor que o valor climático.

* Valores climáticos 1981-2010. Precipitación:1931-2017 Temperatura: 1948-2017

SANTIAGO

	OUTUBRO 2017	VALORES CLIMÁTICOS*	valor máximo da serie*	valor mínimo da serie*
Tª media	17.6	14.9	17.4 (1997)	12.3 (1992)
Tª mínima media	11.3	10.6	13.2 (1997)	8.5 (1992)
Tª mínima absoluta	5.4 (día 23)	-0.5 (18/10/1992)		
Tª mínima máis alta	16.4 (día 15)	18.7 (10/10/1997)		
Tª máxima media	23.8	19.2	22.7 (2011)	16.0 (1992)
Tª máxima absoluta	30.0 (día 10)	31.9 (13/10/2011)		
Tª máxima máis baixa	15.5 (día 19)	11.5 (25/10/2003)		
Precipitación acumulada	52	165-215	604 (1987)	3 (2007)
Días de chuvia (≥1mm)	5	14	23 (1987)	1 (2007)

Comentario: Mes extremadamente cálido nas temperaturas máximas e medias, mentres que foi cálido para as mínimas. Acadáronse os rexistros históricos de temperatura media das máximas e das medias.

A precipitación rexistrada foi moi inferior ao rango de valores normais. Isto reflíctese no número de días de chuvia moi inferior ao valor climático. O mes considérase moi seco.

* Valores climáticos 1982-2010. Precipitación:1982-2017. Temperatura: 1982-2017



LUGO

	OUTUBRO 2017	VALORES CLIMÁTICOS*	valor máximo da serie*	valor mínimo da serie*
Tª media	16.0	13.3	16.0 (2014)	9.3 (1974)
Tª mínima media	8.1	8.3	10.8 (1994)	5.5 (1974)
Tª mínima absoluta	1.9 (día 25)	-2.0 (19/10/1980)		
Tª mínima máis alta	15.7 (día 3)	16.4 (01/10/2001)		
Tª máxima media	23.9	18.2	23.1 (2011)	13.2 (1974)
Tª máxima absoluta	31.8 (día 15)	31.7 (12/10/2011)		
Tª máxima máis baixa	16.2 (día 19)	9.0 (31/10/1983)		
Precipitación acumulada	16	103-131	393 (1987)	10 (1985)
Días de chuvia (≥1mm)	3	12	24 (1987)	2 (2007)

Comentario: Mes extremadamente cálido tendo en conta as máximas e as medias, mentres que para a temperatura mínima o mes resultou normal. Acadáronse varios rexistros históricos, nas temperaturas máximas e medias.

A precipitación rexistrada foi moi inferior ao rango de valores normais, así como o número de días de chuvia moito menor que o valor climático agardado.

* Valores climáticos 1981-2010. Precipitación:1981-2017. Temperatura: 1981-2017

PONTEVEDRA (LOURIZÁN)

	OUTUBRO 2017	VALORES CLIMÁTICOS*	valor máximo da serie*	valor mínimo da serie*
Tª media	18.0	15.5	18.7 (2014)	11.6 (1974)
Tª mínima media	11.0	10.7	13.8 (2014)	6.7 (1974)
Tª mínima absoluta	6.6 (día 11)	1.2 (31/10/1974)		
Tª mínima máis alta	17.5 (día 15)	19.0 (06/10/2009)		
Tª máxima media	24.2	20.4	23.8 (1989)	16.4 (1974)
Tª máxima absoluta	32.7 (día 15)	33.3 (14/10/2011)		
Tª máxima máis baixa	16.7 (día 19)	10.8 (12/10/1972)		
Precipitación acumulada	56	179-221	596 (1987)	7 (2007)
Días de chuvia (≥1mm)	6	13	24 (1987)	1 (2007)

Comentario: Mes extremadamente cálido tendo en conta as temperaturas máximas (nas que se acadaron rexistros históricos) e as medias, mentres para a mínimas o mes considérase cálido.

A precipitación rexistrada foi moi inferior ao rango de valores normais, considerándose o mes moi seco. O número de días de chuvia tamén foi moito menor que o valor climático agardado.

* Valores climáticos 1981-2010. Precipitación:1958-2016. Temperatura: 1958-2017



OURENSE

	OUTUBRO 2017	VALORES CLIMÁTICOS*	valor máximo da serie*	valor mínimo da serie*
Tª media	18.1	15.6	18.2 (2014)	11.6 (1974)
Tª mínima media	8.7	9.7	12.5 (1981)	4.9 (1974)
Tª mínima absoluta	3.8 (día 11)	-2.0 (31/10/1974)		
Tª mínima máis alta	16.3 (día 3)	19.6 (10/10/1997)		
Tª máxima media	27.4	21.6	25.9 (2011)	17.8 (1987)
Tª máxima absoluta	34.3 (día 2)	34.3 (05/10/2011)		
Tª máxima máis baixa	15.4 (día 19)	7.0 (26/10/1976)		
Precipitación acumulada	23	85-129	282 (1987)	5 (1974)
Días de chuvia (≥1mm)	4	10	24 (1987)	2 (2007)

Comentario: Mes extremadamente cálido para as máximas e medias, onde se acadaron rexistros históricos, en contraste cas temperaturas mínimas, para as que o mes considérase frío.

A precipitación rexistrada foi moi inferior ao rango de valores normais para esta variable. Isto reflíctese no número de días de chuvia moito menores que o valor climático esperado..

* Valores climáticos 1981-2010. Precipitación: 1973-2016. Temperatura: 1972-2017

5 TEMPERATURA

O mes foi extremadamente cálido debido á persistencia das situacións anticiclónicas e a chegada en moitos momentos de aire cálido procedente do sur. Isto fixo que as temperaturas marcasen en xeral valores máximos moi por riba dos habituais nesta época do ano. De feito, o mes remata coas medias das máximas máis elevadas da serie histórica nalgúns zonas. Sen embargo, esta anomalía tan elevada non se deu no caso das mínimas. Mesmo vemos lugares nos que a media das mínimas estivo por debaixo do valor climático debido ás numerosas noites de ceo despexado e vento en calma que propiciaban un importante descenso e inversións térmicas moi significativas.

5.1. Temperatura media das máximas.

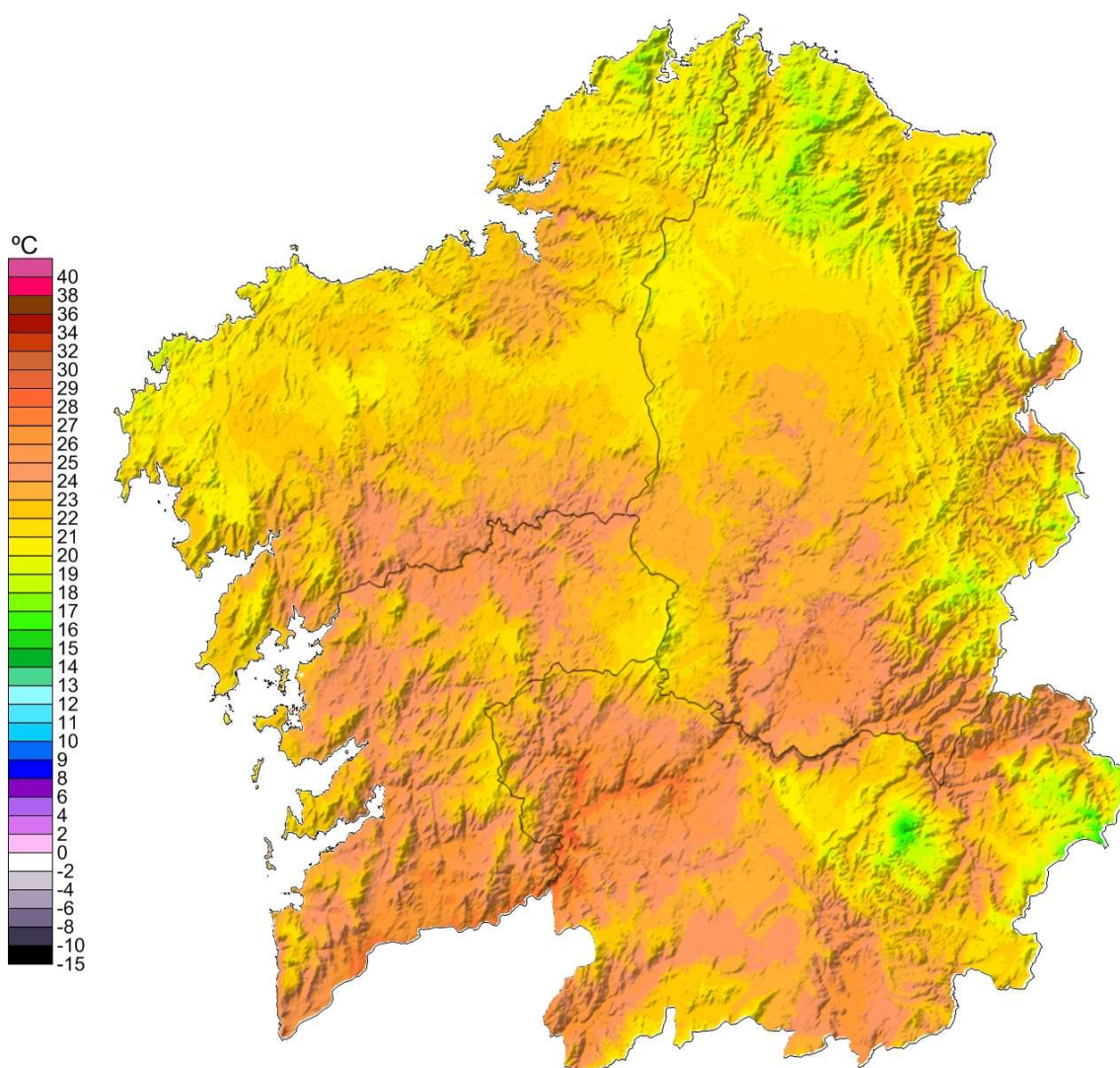


Figura 3: Mapa de temperatura media das máximas do mes de outubro de 2017.

O valor medio das temperaturas máximas no mes de outubro para Galicia, a partir dos valores do mapa, foi de 22.7 °C. Os valores máis baixos rexistráronse principalmente nas zonas altas da Mariña Lucense e en Manzaneda, con valores próximos aos 15 °C. Por outra banda, os valores máis altos déronse principalmente nas comarcas do Ribeiro e Carballiño, con valores de case 29 °C.

5.2. Temperatura media das mínimas.

O valor medio das temperaturas mínimas no mes de outubro para o territorio galego foi de 9.9 °C, sendo os valores máis baixos os rexistrados na comarca da Limia, onde se acadaron valores próximos aos 1.9 °C. Os valores máis altos déronse principalmente na comarca de Vigo con valores próximos aos 16.2 °C.

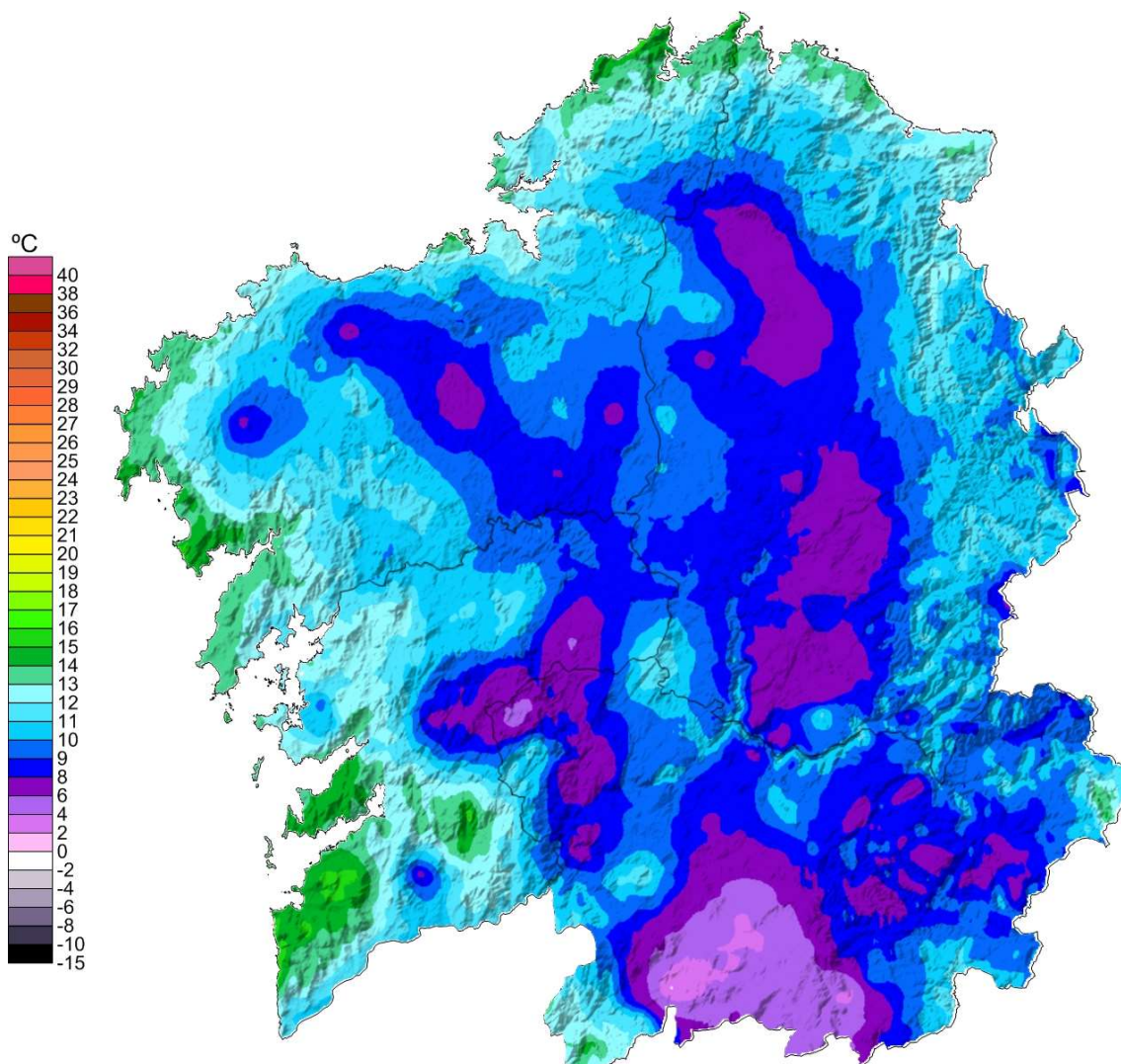


Figura 4: Mapa de temperatura media das mínimas do mes de outubro de 2017.

5.3. Anomalía de temperatura media con respecto ao período 1981-2010.

A anomalía da temperatura media no conxunto de Galicia neste mes de outubro, tendo en conta a media dos valores do mapa, foi de + 3.3 °C. Existe un gran contraste entre a metade norte (onde os valores máis baixos foron de +0.6 °C) e a metade sur da Comunidade (onde os valores máis altos superaron os 5°C)..

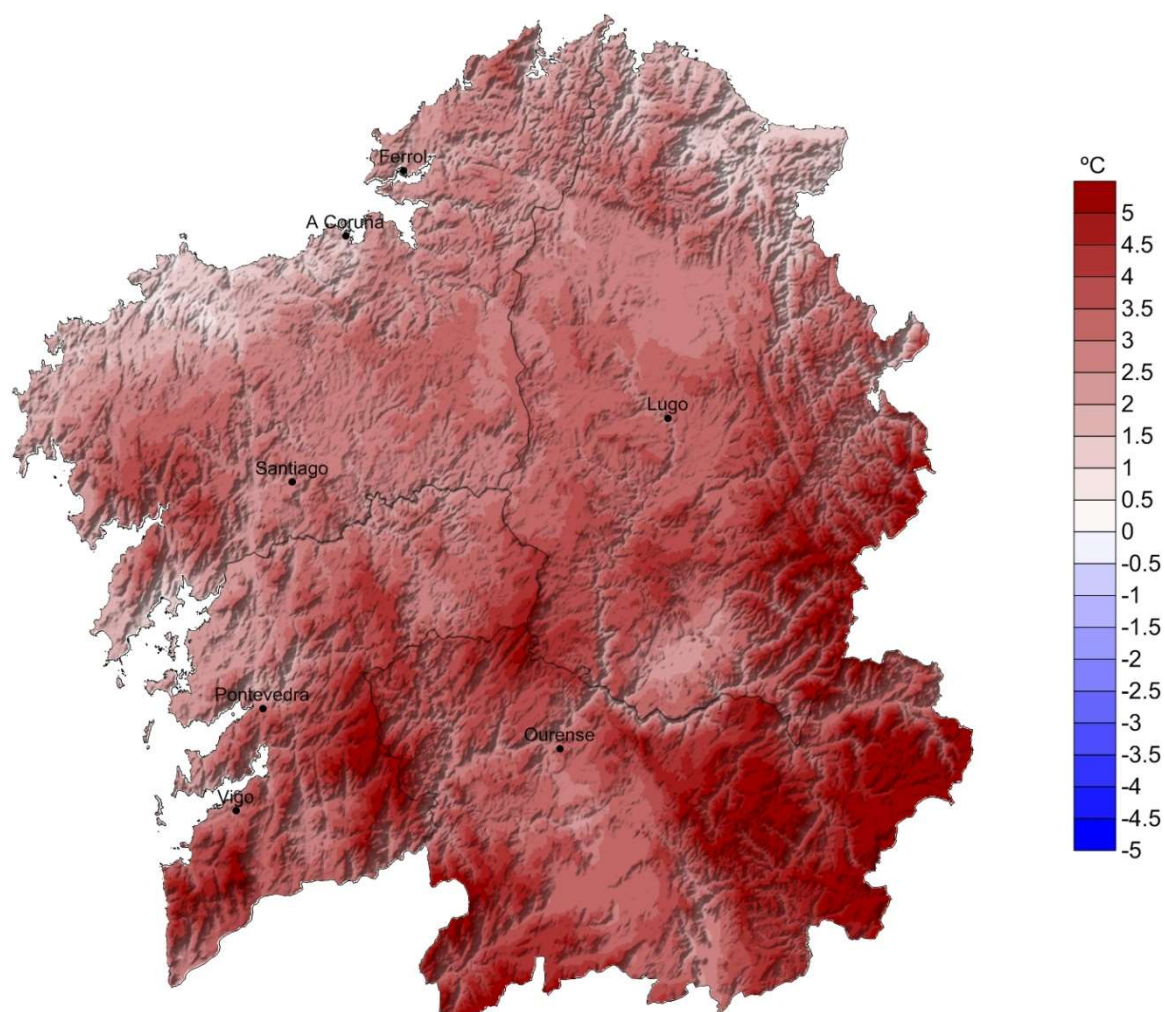


Figura 5: Mapa de anomalía de temperatura media (°C) de outubro respecto ao período 1981-2010.



A continuación móstranse as anomalías máis altas e máis baixas destacables nos concellos da nosa Comunidade, con respecto ó período climático 1981-2010. As anomalías máis altas da Comunidade superan os 5 °C (Táboa 1) e as máis baixas, non son menores dun grao por riba do normal, na metade norte da Comunidade (Táboa 2).

Anomalías <u>máis altas</u> de temperatura media con respecto ao período 1981-2010		
Concello	Provincia	Anomalía (°C)
Veiga (A)	Ourense	5.7
Vilariño de Conso	Ourense	5.5
Pedrafita do Cebreiro	Lugo	5.3
Mezquita (A)	Ourense	5.2
Castrelo do Val	Ourense	5.2
Manzaneda	Ourense	5.0
Cervantes	Lugo	5.0
San Xoán de Río	Ourense	4.9
San Cristovo de Cea	Ourense	4.9
Gudiña (A)	Ourense	4.8

Táboa 1: Anomalías máis elevadas no mes de outubro de 2017.

Anomalías <u>máis baixas</u> de temperatura media con respecto ao período 1981-2010		
Concello	Provincia	Anomalía (°C)
Cabana de Bergantiños	A Coruña	0.9
Pobra do Caramiñal	A Coruña	1.0
Arteixo	A Coruña	1.1
Coristanco	A Coruña	1.2
Mondoñedo	Lugo	1.2
Malpica de Bergantiños	A Coruña	1.2
Ponteceso	A Coruña	1.3
Negueira de Muñiz	Lugo	1.3
Xove	Lugo	1.4
Burela	Lugo	1.4

Táboa 2: Anomalías máis baixas no mes de outubro de 2017.



Nas táboas 3 e 4 móstranse as temperaturas máximas máis altas rexistradas na Comunidade Galega no mes de outubro de 2017 para estacións situadas por debaixo e por enriba dos 1000 metros de altitude respectivamente. A xornada do 5 presentou os valores máis altos nas dúas altitudes, mentres que destaca tamén o día 15 por debaixo dos 1000m.

Temperaturas máximas máis altas rexistradas no mes de outubro de 2017				
por debaixo dos 1000m de altitude				
Data	estación	Concello	Provincia	TA (°C)
02/10/2017	EVEGA Leiro	Leiro	Ourense	37.6
02/10/2017	Remuíño	Arnoia	Ourense	37.5
15/10/2017	Pedro Murias	Ribadeo	Lugo	35.4
02/10/2017	Cequeliños	Arbo	Pontevedra	35.1
15/10/2017	Foz	Foz	Lugo	34.8
15/10/2017	Areas	Tui	Pontevedra	34.8
15/10/2017	Entenza	Salceda de Caselas	Pontevedra	34.7
04/10/2017	A Portela	Vilamartín de Valdeorras	Ourense	34.5
15/10/2017	Lourenzá	Lourenzá	Lugo	34.4
02/10/2017	Ourense	Ourense	Ourense	34.3

Táboa 3: Temperaturas máximas máis altas rexistradas no mes de outubro de 2017 a altitude menor de 1000 m.

Temperaturas máximas máis altas rexistradas no mes de outubro de 2017				
por enriba dos 1000m de altitude				
Data	estación	Concello	Provincia	TA (°C)
05/10/2017	O Invernadeiro	Vilariño de Conso	Ourense	31.3
05/10/2017	A Mezquita	A Mezquita	Ourense	29.4
02/10/2017	Xurés	Muiños	Ourense	28.3
05/10/2017	Corzos	A Veiga	Ourense	27.9
14/10/2017	San Xoán de Río	San Xoán de Río	Ourense	27.5
05/10/2017	Serra do Eixe	O Barco de Valdeorras	Ourense	26.8
04/10/2017	O Cebreiro	Pedrafita do Cebreiro	Lugo	26.2
05/10/2017	Casaio	Carballeda de Valdeorras	Ourense	26.2
04/10/2017	Ancares	Cervantes	Lugo	25.3
04/10/2017	Alto do Poio	Pedrafita do Cebreiro	Lugo	24.1

Táboa 4: Temperaturas máximas máis altas rexistradas no mes de outubro de 2017 a altitude maior de 1000 m.



Nas táboas 5 e 6 móstranse as temperaturas mínimas máis baixas rexistradas na Comunidade Galega no mes de outubro de 2017 para estacións situadas por enriba e por debaixo dos 1000 metros de altitude, respectivamente. As xornadas do 22 e 23 foron das máis frías do mes, tendo en conta as dúas altitudes.

Temperaturas mínimas máis baixas rexistradas no mes de outubro de 2017				
por enriba dos 1000m de altitude				
Data	estación	Concello	Provincia	TA (°C)
22/10/2017	Corzos	A Veiga	Ourense	-0.9
22/10/2017	Cabeza de Manzaneda	Manzaneda	Ourense	-0.9
22/10/2017	Lardeira	Carballada de Valdeorras	Ourense	-0.4
21/10/2017	Xares	A Veiga	Ourense	-0.3
22/10/2017	O Invernadeiro	Vilariño de Conso	Ourense	-0.1
22/10/2017	O Cebreiro	Pedrafita do Cebreiro	Lugo	0.0
31/10/2017	A Mezquita	A Mezquita	Ourense	0.2
22/10/2017	Ancares	Cervantes	Lugo	1.4
22/10/2017	Alto do Poio	Pedrafita do Cebreiro	Lugo	1.8
22/10/2017	Serra do Eixe	O Barco de Valdeorras	Ourense	1.8

Táboa 5: Temperaturas mínimas máis baixas rexistradas no mes de outubro de 2017 altitude superior a 1000 m.

Temperaturas mínimas máis baixas rexistradas no mes de outubro de 2017				
por debaixo dos 1000m de altitude				
Data	estación	Concello	Provincia	TA (°C)
10/10/2017	Calvos	Calvos de Randín	Ourense	-3.4
10/10/2017	Verín-Vilela	Verín	Ourense	-1.8
23/10/2017	Lanzós	Vilalba	Lugo	-1.2
10/10/2017	Xinzo	Xinzo de Limia	Ourense	-1.1
23/10/2017	Sambreixo	Guitiriz	Lugo	-0.4
23/10/2017	Baltar	Baltar	Ourense	-0.3
22/10/2017	Mouriscade	Lalín	Pontevedra	-0.1
23/10/2017	Morelle	Sarria	Lugo	0.4
23/10/2017	Coto Muiño	Zas	A Coruña	0.4
23/10/2017	Ordes	Ordes	A Coruña	0.4

Táboa 6: Temperaturas mínimas máis baixas rexistradas no mes de outubro de 2017 altitude inferior a 1000m.

5.4. Evolución da temperatura media no período 1961-2017.

Na figura 6 pode verse a evolución da temperatura media das once estacións que compoñen a serie rexional. O valor medio en 2017 para esta serie foi 16.9 °C.

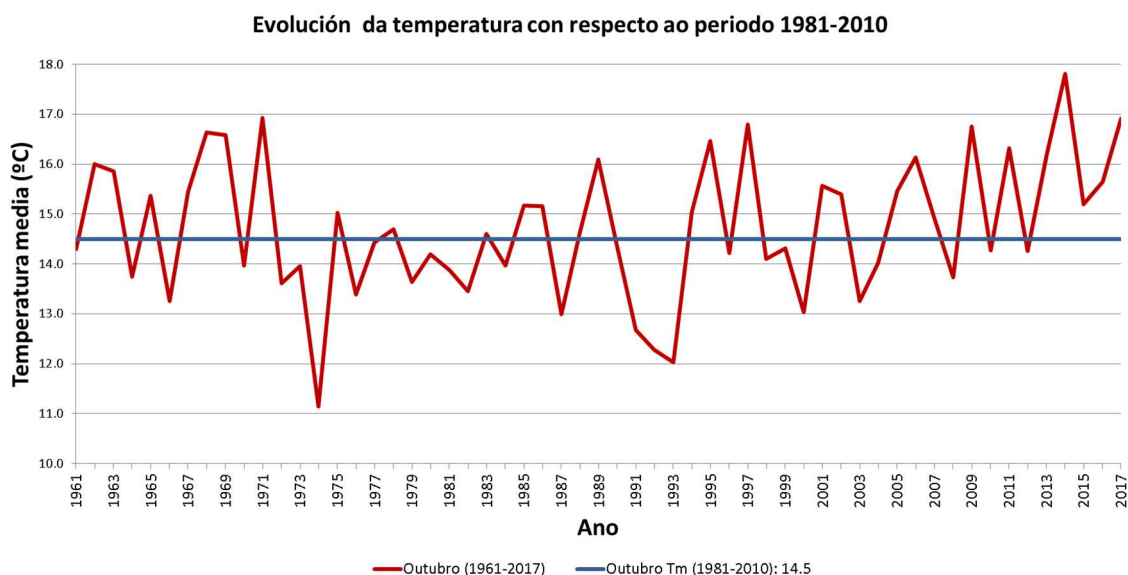


Figura 6: Temperatura media ó longo do período 1961-2017 para outubro.

A anomalía media da temperatura para este mes de outubro en Galicia, obtida a partir das anomalías medias en once estacións meteorolóxicas representativas, foi de + 2.43°C, o que fai que o mes poida considerarse no conxunto de Galicia como extremadamente cálido. Isto debeuse principalmente ás temperaturas máximas, que presentaron a súa anomalía máxima histórica de + 4.73 °C, mentres que as mínimas estiveron na normalidade. Este mes de outubro foi o segundo máis cálido da serie, tras o de 2014.

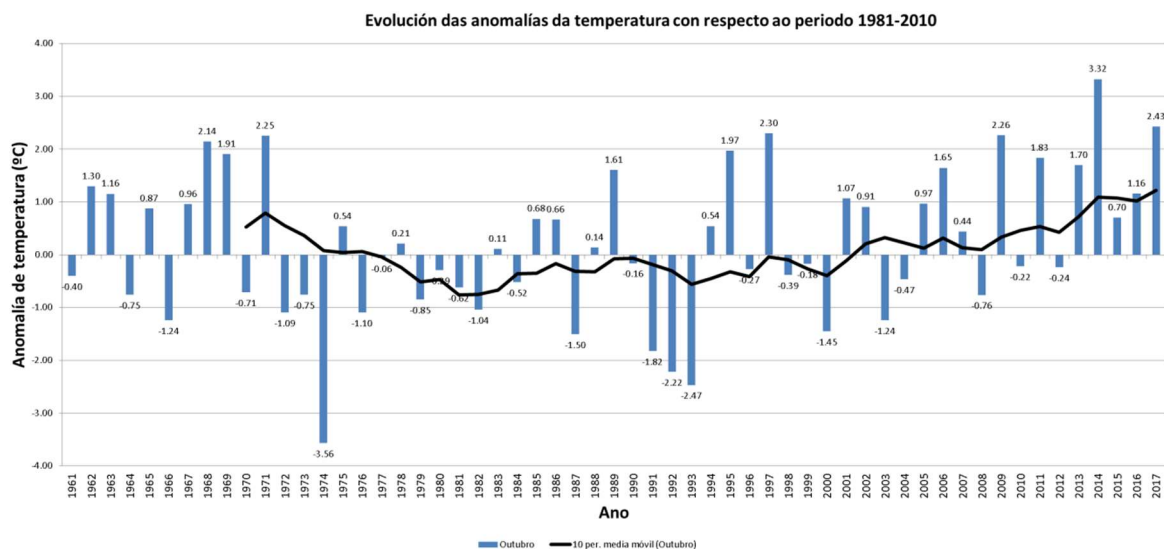


Figura 7: Evolución da anomalía de temperatura media en outubro, respecto ó período 1981-2010.

6 PRECIPITACIÓN

As precipitacións foron moi escasas durante o mes e quedaron na súa práctica totalidade confinadas no período entre o 16 e o 21, polo que non soamente as cantidades de chuva están por debaixo do normal, senón tamén o número de días de chuva, que se situou entre os 3 e os 6, cando deberían superar os 10 nun mes de outubro normal.

A chuva media no mes de outubro obtida a partir dos valores do mapa (figura 4) foi de 36 L/m², resultando un mes de outubro moi seco en xeral en toda a Comunidade. Os valores máis altos acadáronse no Barbanza con 116 L/m².

6.1. Precipitación acumulada mensual outubro 2017

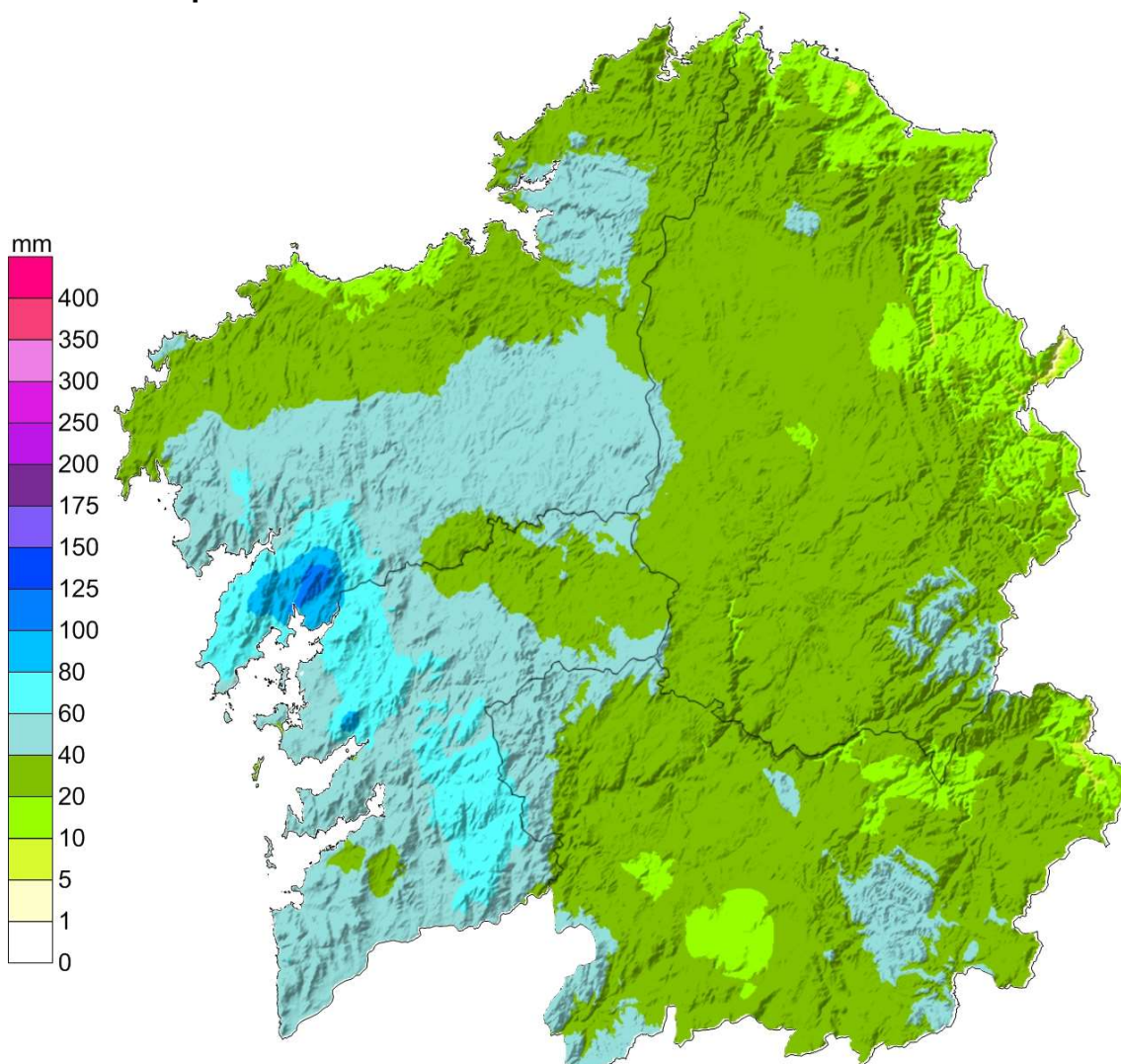


Figura 8: Mapa de precipitación acumulada no mes de outubro de 2017.

6.2. Porcentaxe de valor acumulado de precipitación con respecto ao valor normal.

No mapa da figura 9 pódese ver a porcentaxe de precipitación no mes de outubro con respecto aos valores climáticos, sendo o 100% o valor normal. O valor medio para o conxunto do territorio galego foi un 79 % inferior ao período de referencia 1981-2010. Toda a Comunidade presenta anomalías por debaixo das normais, con valores de ata un 92 % inferior ao normal.

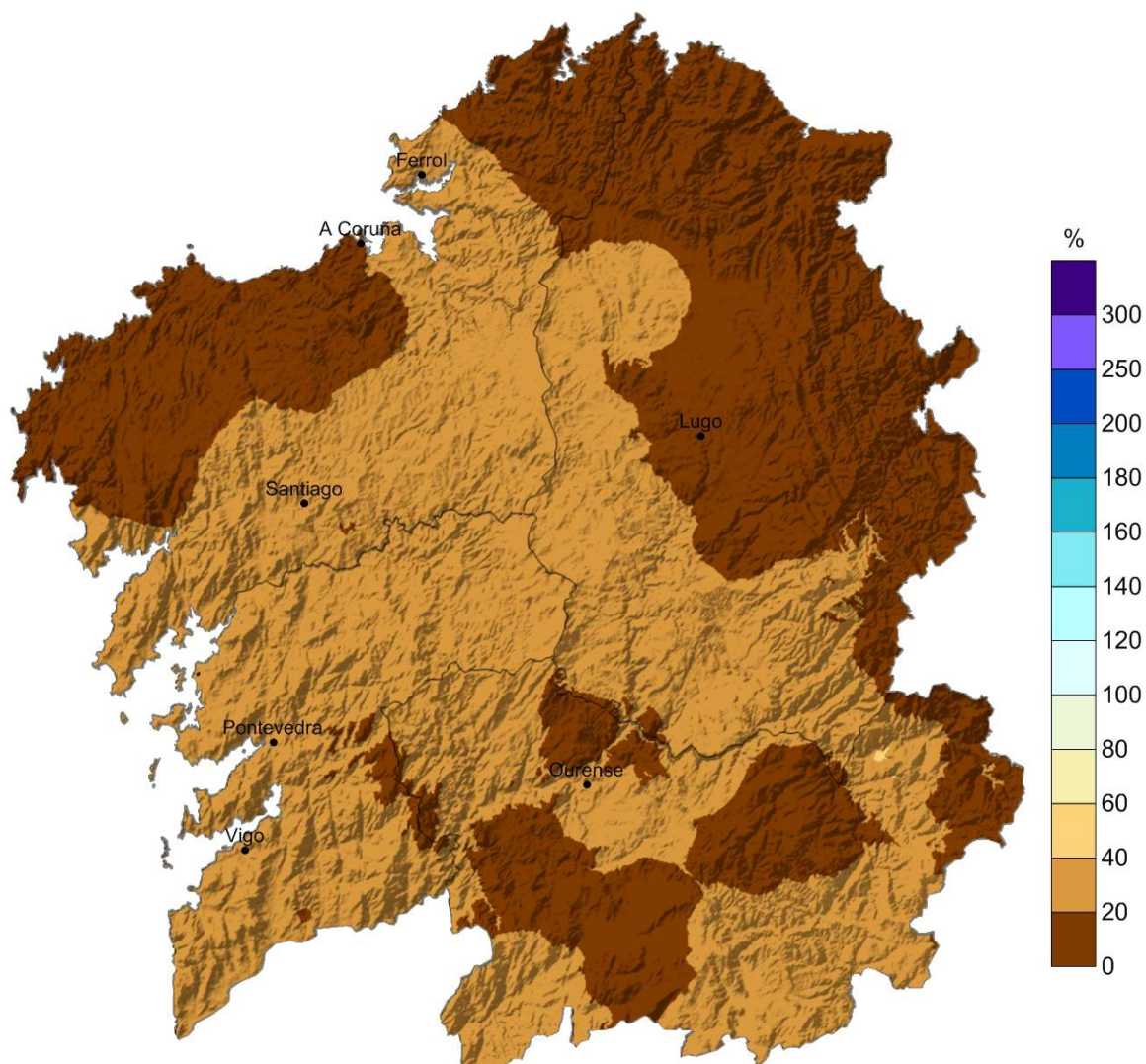


Figura 9: Porcentaxe da precipitación acumulada con respecto aos valores normais do período 1981-2010 do mes de outubro de 2017.

6.3. Días de chuvia en outubro de 2017

O número medio de días de chuvia (maior ou igual a 1 L/m²) foi de 4.5. Os valores Nótase neste caso como a distribución de días de chuvia foi bastante homoxénea, xa que os días de máis chuvia, foron poucos e con precipitación bastante xeneralizada.

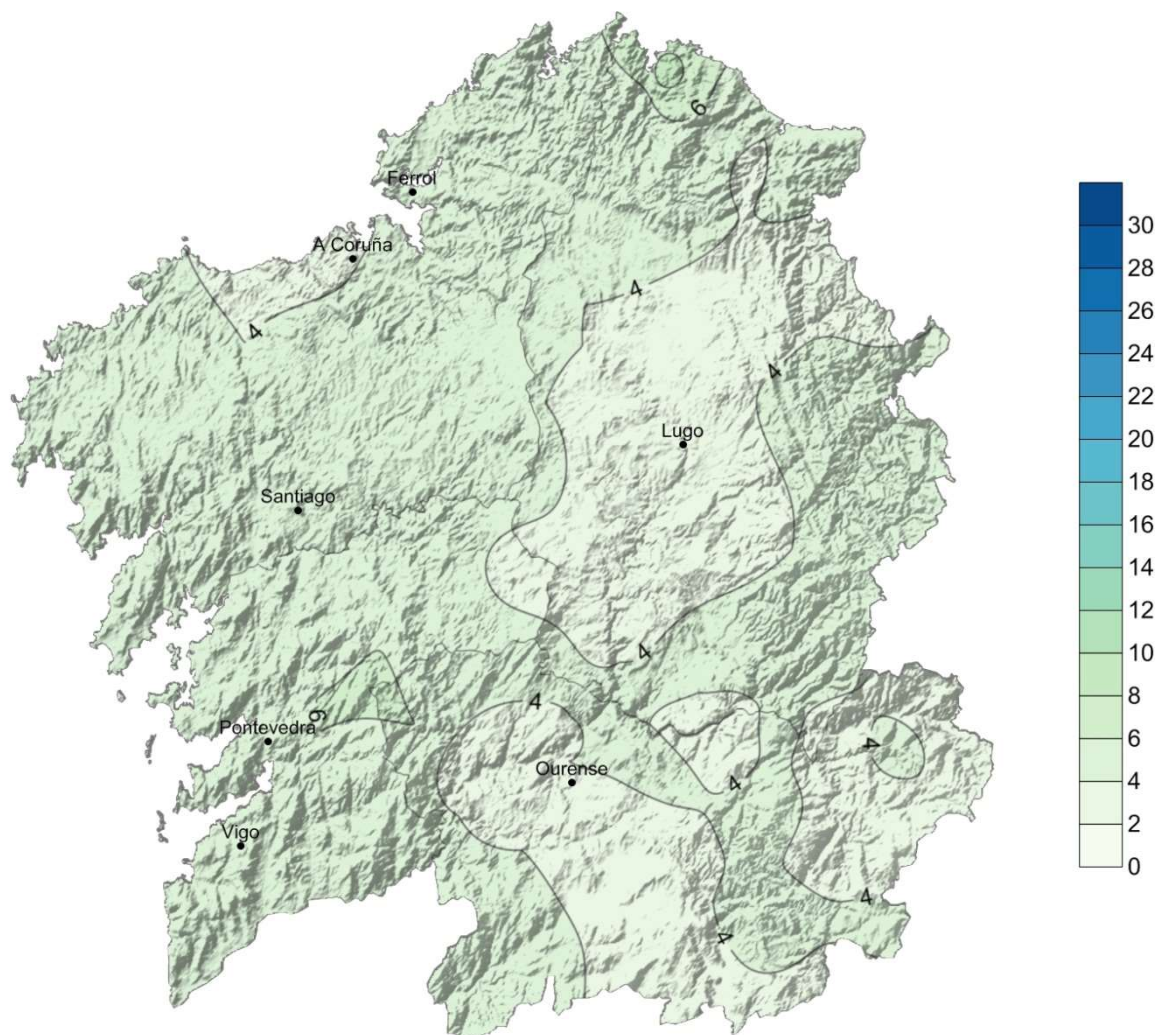


Figura 10: Días de chuvia superior a 1 L/m² durante o mes de outubro de 2017.



A táboa 7 mostra as cantidades máximas de precipitación mensual medidas na rede de estacións meteorolóxicas de MeteoGalicia durante o mes de outubro. Pódese observar como as chuvias máis altas rexistradas correspóndense ás provincias de A Coruña e Pontevedra. Estas precipitacións acadáronse principalmente nas xornadas do 17 e o 19.

Precipitacións acumuladas máximas en outubro de 2017			
Estación	Concello	Provincia	Chuvia (L/m ²)
Muralla	Lousame	A Coruña	115
Cespón	Boiro	A Coruña	100
Castrove	Poio	Pontevedra	95
Fornelos de Montes	Fornelos de Montes	Pontevedra	73
Queimadelos	Mondariz	Pontevedra	67
Costa	Rois	A Coruña	66
Caldas de Reis	Caldas de Reis	Pontevedra	64
Ponte Caldelas	Ponte Caldelas	Pontevedra	63
Torrequintáns	Meis	Pontevedra	62
Lesende	Lousame	A Coruña	61

Táboa 7: Precipitacións mensuais máis altas rexistradas no mes de outubro de 2017.

Precipitacións máximas en 24 horas (L/m ²)				
Estación	Concello	Provincia	Chuvia (L/m ²)	Instante de inicio (UTC)
Muralla	LOUSAME	A Coruña	52	17/10/2017 07:20
Cespón	BOIRO	A Coruña	45	19/10/2017 12:20
Corrubedo	RIBEIRA	A Coruña	44	17/10/2017 06:50
Castrove	POIO	Pontevedra	43	17/10/2017 12:40
Torrequintáns	MEIS	Pontevedra	39	17/10/2017 11:30
Santiago-San Lázaro	SANTIAGO DE COMPOSTELA	A Coruña	38	17/10/2017 16:10
Meder	SALVATERRA DE MIÑO	Pontevedra	37	16/10/2017 18:00
Lesende	LOUSAME	A Coruña	37	17/10/2017 15:50
Costa	ROIS	A Coruña	34	17/10/2017 14:00
Tremoedo	VILANOVA DE AROUSA	Pontevedra	34	17/10/2017 12:30

Táboa 8: Precipitacións máis altas en 24 horas rexistradas no mes de outubro de 2017.

6.4. Evolución da precipitación en outubro de 2017

Na figura 11 pode verse a evolución da precipitación media das 16 estacións que compoñen a serie rexional. O valor medio en 2017, para esta serie, foi 35 L/m².

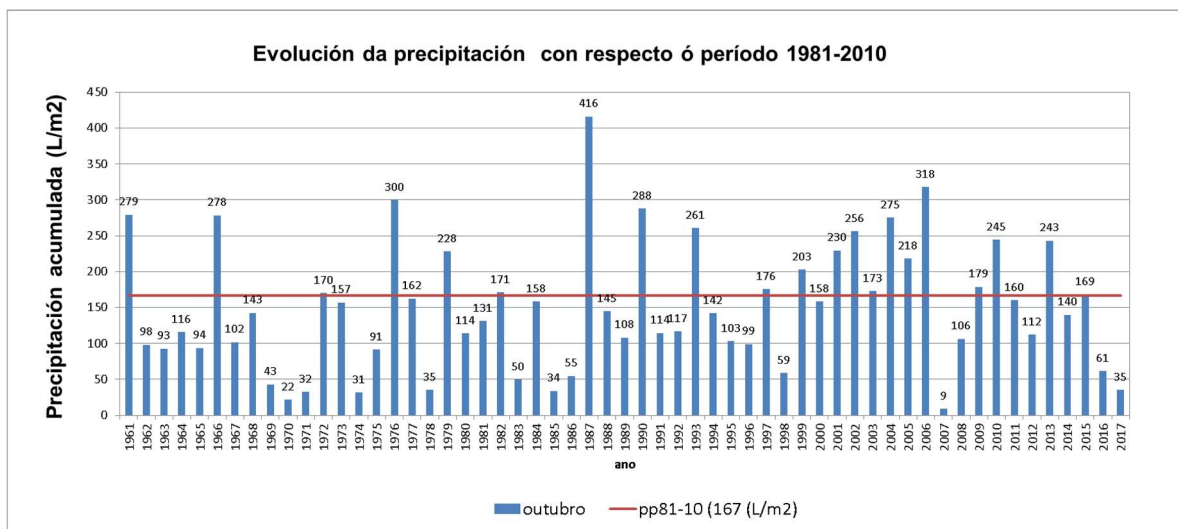


Figura 11: Precipitación ó longo do período 1961-2017 para outubro.

A anomalía media das precipitacións para este mes de outubro en Galicia, obtida a partir das anomalías medias en dezaseis estacións meteorolóxicas representativas, foi dun 79 % por debaixo do normal. Isto fai que o mes poida considerarse como moi seco, tendo en conta a totalidade da Comunidade. O precedente máis seco foi outubro de 2007..

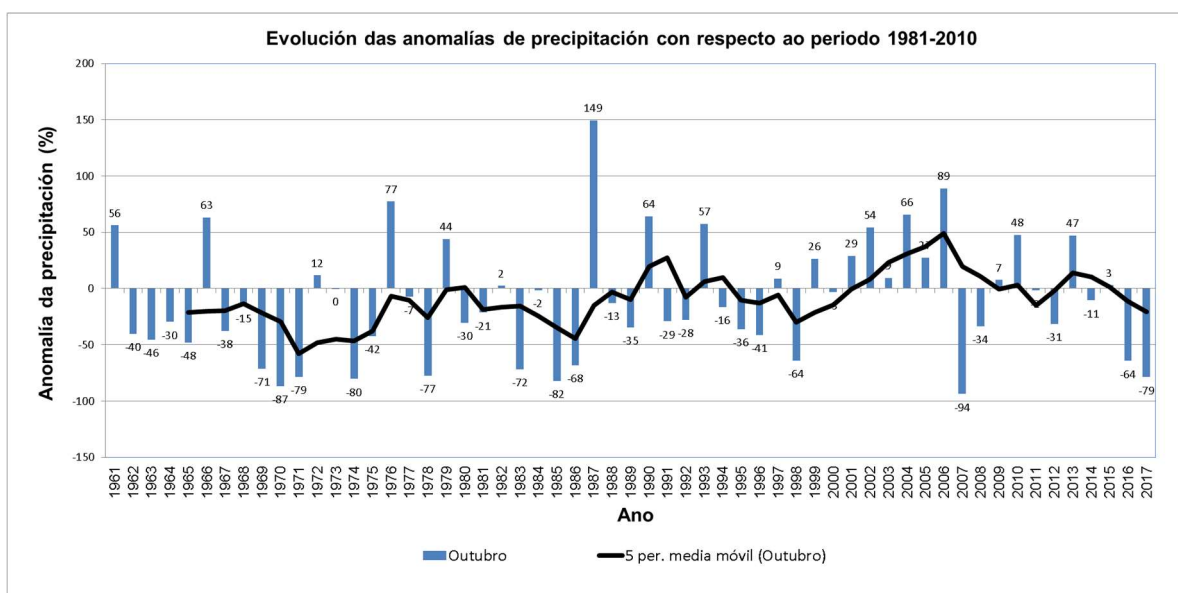


Figura 12: Evolución da anomalía de precipitación en outubro, respecto ó período 1981-2010.



7 VENTO

Na seguinte táboa móstranse as estacións que rexistraron un valor de refacho máximo de vento igual ou superior a 100 km/h . Destacan as elevadas porcentaxes de calmas que presentan as estacións.

Refachos máximos superiores aos 100 km/h en outubro				
Data	Estación	Concello	Provincia	Refacho (km/h)
30/10/2017	Punta Candieira	Cedeira	A Coruña	115.8
15/10/2017	A Gándara	Vimianzo	A Coruña	113.4
15/10/2017	Lardeira	Carballada de Valdeorras	Ourense	103.7

Táboa 9: Refachos máximos superiores aos 100 km/h no mes de outubro.

PROVINCIA DE A CORUÑA						
Estación	Concello	Refacho máximo (km/h)	Compoñente dominante	% calmas	Rosa dos ventos mensual	Velocidade media mensual (m/s)
		Data				
Lira	Carnota	89.1	NE	30	 INTENSIDADES PONDEADAS COA DIRECCIÓN Lira (15/10) # 10/2017	 VELOCIDADE MEDIA DO VENTO (m/s) Lira (15/10) # 10/2017
		Día 15				
Pta. Candieira	Cedeira	115.8	SO	14	 INTENSIDADES PONDEADAS COA DIRECCIÓN Punta Candieira (31/10) # 10/2017	 VELOCIDADE MEDIA DO VENTO (m/s) Punta Candieira (31/10) # 10/2017
		Día 31				
Malpica	Malpica	80.0	SE	9	 INTENSIDADES PONDEADAS COA DIRECCIÓN Malpica (16/10) # 10/2017	 INTENSIDADES PONDEADAS COA DIRECCIÓN Malpica (16/10) # 10/2017
		Día 16				



PROVINCIA DE A CORUÑA						
Estación	Concello	Refacho máximo (km/h)	Compoñente dominante	% calmas	Rosa dos ventos mensual	Velocidade media mensual (m/s)
		Data				
Marco da Curra	Monfero	90	SE	10		
		Día 16				

Táboa 10: Resumo do vento no mes de Outubro de 2017 na provincia de A Coruña.

PROVINCIA DE LUGO						
Estación	Concello	Refacho máximo (km/h)	Compoñente dominante	% calmas	Rosa dos ventos mensual	Velocidade media mensual (m/s)
		Data				
Burela	Burela	80.8	E	13		
		Día 15				
Ancares	Cervantes	89.7	S	13		
		Día 15				

Táboa 11: Resumo vento no mes de Outubro de 2017 na provincia de Lugo



PROVINCIA DE OURENSE						
Estación	Concello	Refacho máximo (km/h)	Compoñente dominante	% calmas	Rosa dos ventos mensual	Velocidade media mensual (m/s)
		Data				
Xurés	Muiños	69.9	SO	15		
		Día 15				
Rodicio	Maceda	66.5	NE	14		
		Día 15				
Gandarela	Celanova	60.4	NO	63		
		Día 15				

Táboa 13: Resumo do vento no mes de Outubro de 2017 na provincia de Ourense.

PROVINCIA DE PONTEVEDRA						
Estación	Concello	Refacho máximo (km/h)	Compoñente dominante	% calmas	Rosa dos ventos mensual	Velocidade media mensual (m/s)
		Data				
Fornelos	Fornelos de Montes	72.1	S	20		
		Día 28				



PROVINCIA DE PONTEVEDRA						
Estación	Concello	Refacho máximo (km/h)	Compoñente dominante	% calmas	Rosa dos ventos mensual	Velocidade media mensual (m/s)
		Data				
Ons	Bueu	74.8	NE	11		
		Día 15				

Táboa 14: Resumo do vento no mes de outubro de 2017 na provincia de Pontevedra.

8 RADIACIÓN SOLAR

8.1. Mapa de irradiación solar mensual

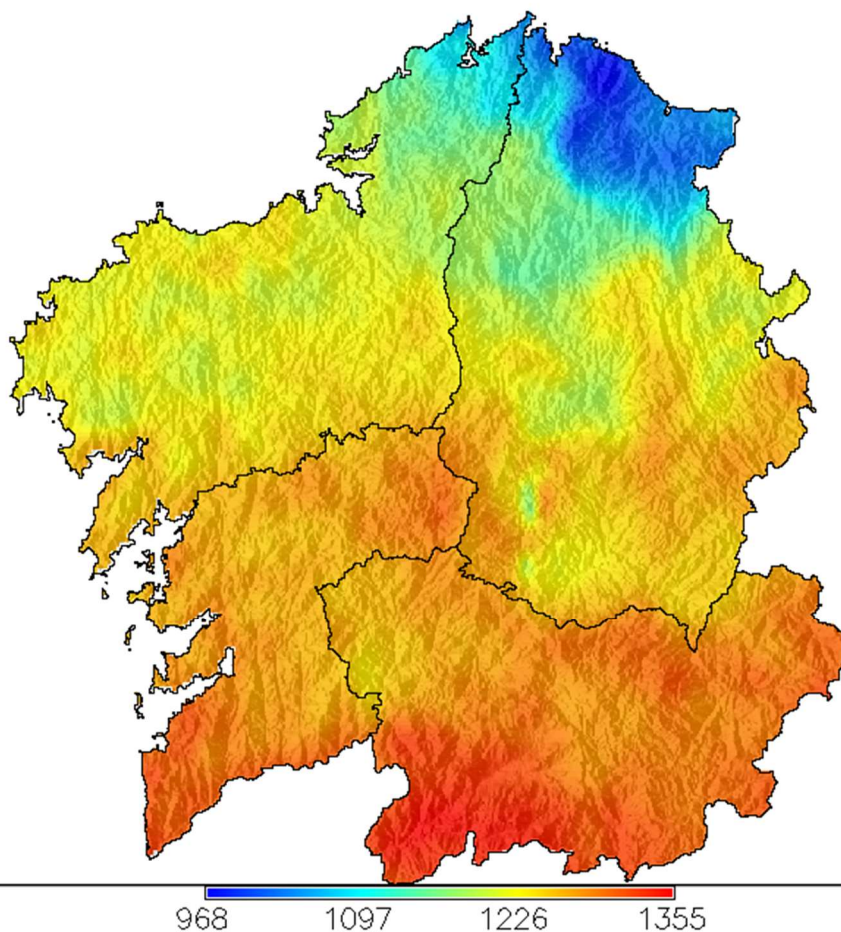


Figura 13: Irradiación mensual ($10 \text{ kJ m}^{-2} \text{ día}^{-1}$) para o mes de outubro de 2017.

8.2. Anomalía de insolación con respecto ó valor normal

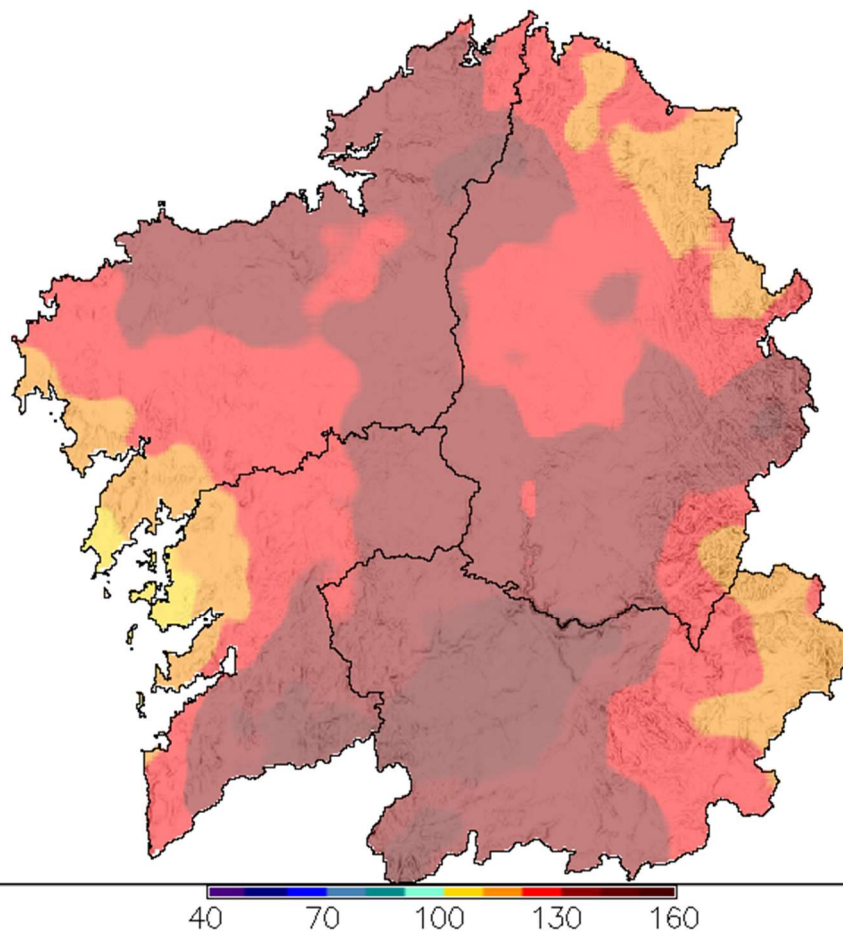


Figura 14: Anomalía de insolación en % respecto ó valor normal calculado no período 1985-2008.

9 RAIOS

A rede de detección de raios de MeteoGalicia rexistrou neste mes de outubro 224 xusto nas xornadas centrais do mes: 15, 16 e 17 (figura 15). Estes rexistráronse na provincia de Ourense.

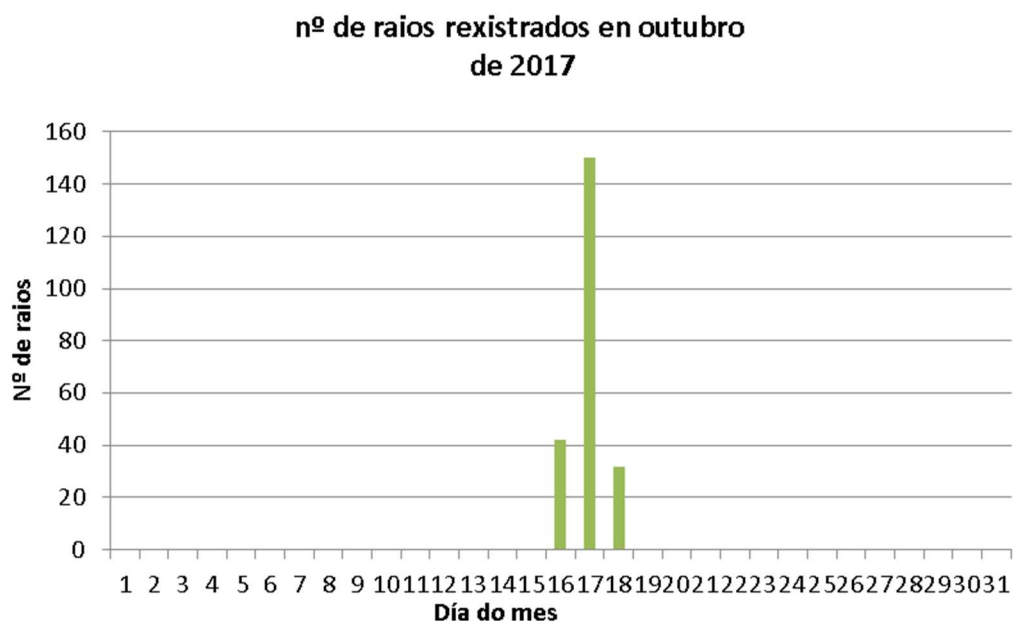


Figura 15: Número de raios por día detectados en Galicia en Outubro de 2017.

A continuación preséntase o número de raios detectados por provincias, como de pode ver, estes raios detectáronse principalmente nas provincias de Pontevedra e A Coruña.

nº de raios detectados en outubro de 2017 por provincias

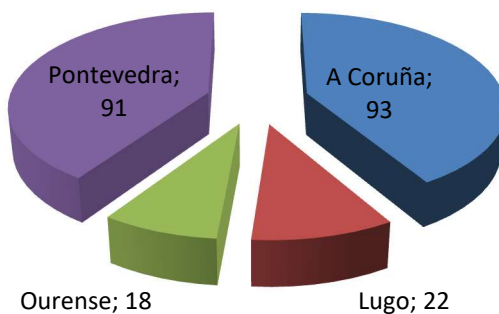


Figura 16: Número de raios detectados por provincia en Galicia en Outubro de 2017.



Na figura 17, pódese ver o número total de raios rexistrados en outubro en Galicia dende o ano 2010 ao 2017. Nesta gráfica pódese observar que o valor rexistrado este ano rexistráronse valores moi similares a os deste mes dende 2010 ca excepción de 2013 na que se rexistraron 1282 raios.

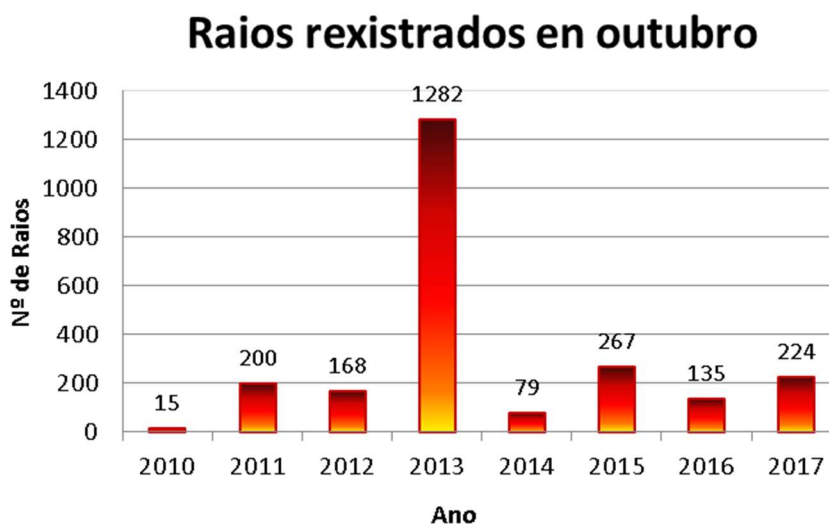


Figura 17: Número total de raios rexistrados en outubro dende 2010 a 2017.

MeteoGalicia
Dirección Xeral de Calidade Ambiental e Cambio Climático
Consellería de Medio Ambiente e Ordenación do Territorio.
Xunta de Galicia