

**INFORME CLIMATOLÓXICO  
MES DE XULLO DE 2015**



## ÍNDICE

<b>1</b>	<b>DESCRIPCIÓN SINÓPTICA DO MES .....</b>	<b>3</b>
<b>2</b>	<b>ANOMALÍAS DE PRESIÓN EN SUPERFICIE E ALTURA .....</b>	<b>4</b>
<b>3</b>	<b>RESUMO CLIMATOLÓXICO NAS PRINCIPAIS CIDADES DE GALICIA. ....</b>	<b>6</b>
<b>4</b>	<b>TEMPERATURA .....</b>	<b>9</b>
<b>4.1.</b>	<b>Temperatura media das máximas. ....</b>	<b>9</b>
<b>4.2.</b>	<b>Temperatura media das mínimas. ....</b>	<b>10</b>
<b>4.3.</b>	<b>Anomalía de temperatura media con respecto ao período 1971-2000. ....</b>	<b>11</b>
<b>4.4.</b>	<b>Evolución da temperatura media no período 1961-2015. ....</b>	<b>15</b>
<b>5</b>	<b>PRECIPITACIÓN .....</b>	<b>16</b>
<b>5.1.</b>	<b>Precipitación acumulada mensual Xullo 2015. ....</b>	<b>16</b>
<b>5.2.</b>	<b>Porcentaxe de valor acumulado de precipitación con respecto ao valor normal. ....</b>	<b>17</b>
<b>5.3.</b>	<b>Días de chuvia en xullo de 2015 .....</b>	<b>18</b>
<b>5.4.</b>	<b>Evolución da precipitación en xullo de 2015 .....</b>	<b>20</b>
<b>6</b>	<b>VENTO .....</b>	<b>21</b>
<b>7</b>	<b>RADIACIÓN SOLAR .....</b>	<b>25</b>
<b>7.1.</b>	<b>Mapa de irradiación solar mensual. ....</b>	<b>25</b>
<b>7.2.</b>	<b>Anomalía de insolación con respecto ó valor normal .....</b>	<b>26</b>
<b>8</b>	<b>RAIOS. ....</b>	<b>27</b>

**Anexo: Resumo mensual**

**Data edición: 10-08-2015**



**Mes cálido e seco, con algunhas treboadas no interior da Comunidade no medio e ao final do mes.**

## 1 DESCRICIÓN SINÓPTICA DO MES

Este xullo pódese considerar en xeral tipicamente de verán na Comunidade galega, aínda que cunha tendencia ao tempo seco e cálido, pero matizada pola presenza de tormentas no interior, no medio e no final do mes e a chegada dalgúns febles sistemas frontais a zonas costeiras de xeito intermitente.

Precisamente logo dun final de mes de xuño con temperaturas moi elevadas, o primeiro día de xullo tivemos a visita dunha destas fronteas, que deixou baixas temperaturas para este mes e precipitacións, algo máis intensas nas Rías Baixas e practicamente inexistentes no interior. Os seguintes días, entre o 2 e o 4 vivimos unha situación intermedia entre altas e baixas presións con tempo caracterizado polos intervalos de nubes, algo máis compactos na zona das Rías Baixas onde deixaban chuvias febles, quedando xa o ceo máis despexado no interior, onde as temperaturas comezaban a subir.

Así, no período, entre o 5 e o 17 o predominio das altas presións foi case total, deixando en xeral xornadas caracterizadas polo sol e as altas temperaturas, con presenza en superficie de masas de aire cálido procedente do sur da península Ibérica e do norte de África. A xornada máis calorosa neste período foi a do 9, cando os termómetros superaban en xeral os 30°C e incluso puntualmente se superaron os 40°C en localidades do interior.

A xornada do 11 sen embargo foi algo máis fresca, principalmente no litoral polo achegamento dun sistema frontal moi desfeito, pero que deixou algunhas nubes e un lixeiro descenso de temperatura. Sen embargo as temperaturas volveron a subir nos días seguintes, tendo un novo pico importante de calor nas xornadas do 13 e 14, cando de novo se superaron os 30°C en moitas localidades de Galicia.

No final deste período anticiclónico, o propio día 17, debe resaltarse a situación de inestabilidade pola entrada de aire algo máis frío que o de días anteriores nas capas medias e altas da atmosfera o que deu lugar a importantes fenómenos tormentosos no leste de Ourense e na comarca do Courel en Lugo.

A fin de semana do 18 e 19 quedou marcada por unha área intermedia entre altas e baixas presións o que permitiu a entrada dunha masa de aire marítimo, máis fresca e húmida, que desprazou a masa de aire africano das xornadas anteriores, tendo polo tanto dous días



marcados polas nubes e o descenso de temperatura, aínda que as chuvias foron moi escasas e quedaron restrinxidas a puntos do litoral atlántico.

O día 20 foi de transición, xa que as altas presións volveron a entrar sobre Galicia, deixando unha xornada que comezaba con nubes pero remataba con sol.

Os días 21, 22 e 23 foron de novo anticiclónicos, con sol e temperaturas propias do mes de xullo. A partir desa data e ata finais do mes as situacións meteorolóxicas foron cambiantes. Así, o 24 estivo caracterizado polas nubes e as chuvias febles na metade oeste, o 25 foi anticiclónico con sol e temperaturas elevadas, pero novamente o 26, un sistema frontal pouco activo deixaba nubes, baixada de temperatura e chuvias febles na metade oeste. O día 27 recuperábanse as condicións anticiclónicas, pero de xeito moi transitorio posto que entre o 28 e o 31 as condicións foron intermedias entre as altas e as baixas presións.

Compre destacar que nas dúas derradeiras xornadas do mes tivemos ademais a presenza de aire frío en altura que ocasionou importantes fenómenos tormentosos, principalmente en Ourense e no sur de Lugo. Na madrugada e primeiras horas do 31 rexistráronse en Galicia máis de 3000 lóstregos.

## **2 ANOMALÍAS DE PRESIÓN EN SUPERFICIE E ALTURA**

No mapa de anomalías de presión en superficie (Figura 1) non se destaca ningunha anomalía sobre a Península e en xeral sobre o Mediterráneo, polo que nos indica que o mes comportouse dentro da normalidade climatolóxica de predominio das altas presións. Se observamos o mapa de anomalías de presión en 500 hPa (Figura 2), aparece boa parte do continente europeo cunha anomalía positiva centrada no Mediterráneo, quedando Galicia cunha lixeira anomalía positiva, o que explica o predominio de tempo seco e estable durante este mes, con temperaturas por riba da media en xeral. Por outra banda, a forte anomalía negativa que se observa en ambas dúas figuras ao oeste de Irlanda dá conta da presenza das borrascas nesa zona que fixeron que en Galicia a pesar de que as temperaturas foron altas, non se viviran episodios de vagas de calor, nin tormentas xeneralizadas e que mesmo na franxa atlántica os valores de precipitación quedasen en niveis normais.



### Anomalías de presión atmosférica a nivel medio do mar Xullo 2015

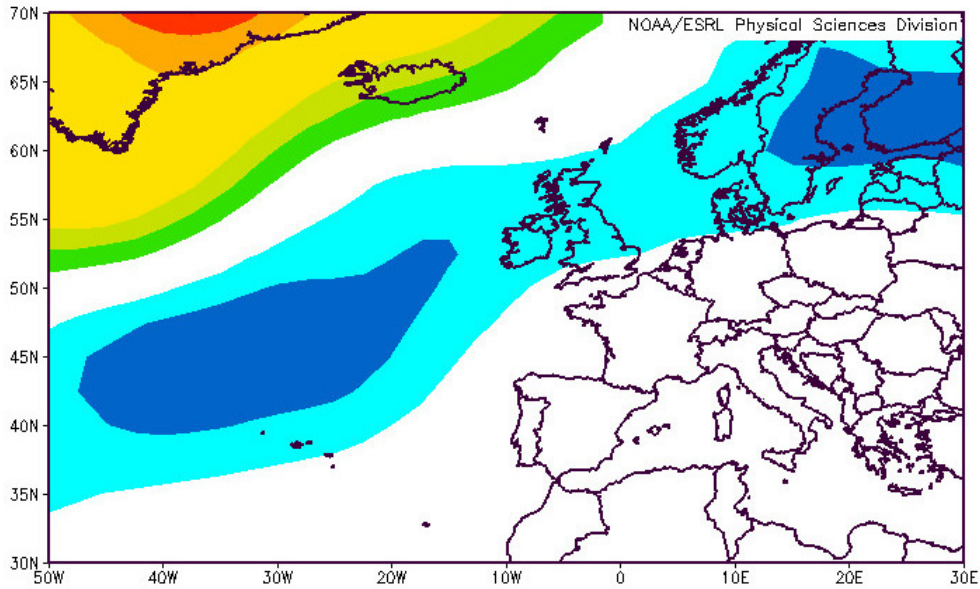


Figura 1: Anomalías de presión en superficie.

### Anomalías de xeopotencial no nivel de 500 hPa. Xullo 2015

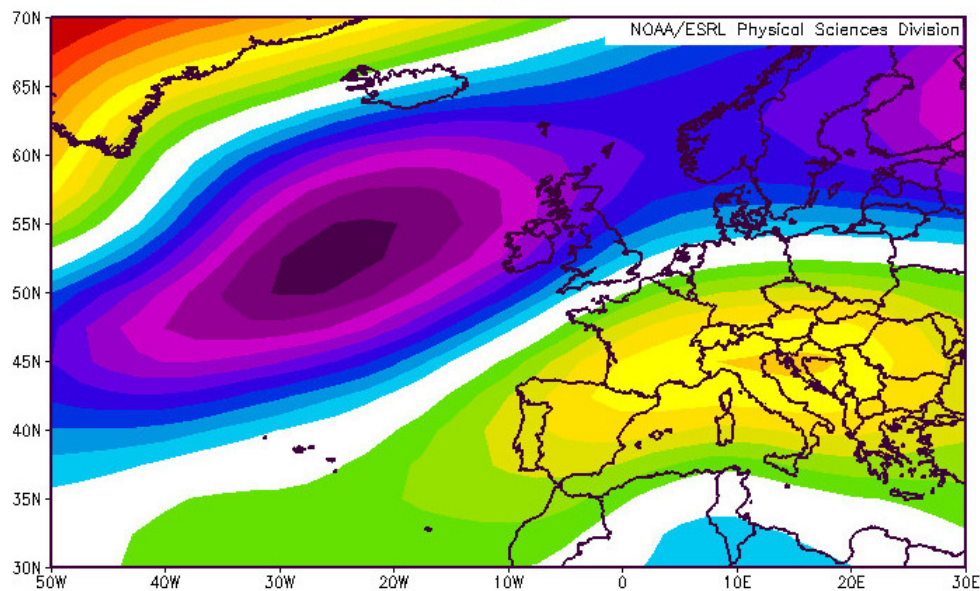


Figura 2: Anomalías de xeopotencial en 500hPa.



### 3 RESUMO CLIMATOLÓXICO NAS PRINCIPAIS CIDADES DE GALICIA.

Compáranse os valores rexistrados no mes en curso nas estacións da rede meteorolóxica de MeteoGalicia (Coruña-TorreHércules, Santiago-EOAS, Campus Lugo, Lourizán e Ourense) cos valores climáticos, no período 1971-2000, para ese mes, obtidos a partir da serie histórica máis próxima (A Coruña-estación completa / Santiago-Astronómico / Lugo-Fingoi / Ourense-A Granxa, estacións da AEMET, e Lourizán, da CMATI).

O valor climático corresponde co promedio destes 30 anos para o mes considerado. Móstranse tamén os valores extremos da serie e o ano no que se acadaron. No caso das temperaturas máximas (mínimas) absolutas, móstrase o valor máximo (mínimo) da serie histórica mensual e a data na que se acadou. As temperaturas danse en °C e as precipitacións en mm (ou L/m<sup>2</sup>). O número de días de chuvia corresponde á suma dos días nos que a precipitación rexistrada é igual ou maior a 1 mm.

#### A CORUÑA

	XULLO 2015	VALORES CLIMÁTICOS*	valor máximo da serie	valor mínimo da serie
Tª media	19.8	18.7	21.0 (2006)	17.2 (1977)
Tª mínima media	16.7	15.6	17.6 (2006)	13.8 (1954)
Tª mínima absoluta	14.5 (día 6)	10.2 (08/07/1978)		
Tª mínima máis alta	19.2 (día 20)	21.0 (14/07/1969)		
Tª máxima media	22.9	21.8	24.5 (2006)	19.8 (2002)
Tª máxima absoluta	28.0 (día 9)	34.5 (17/07/2006)		
Tª máxima máis baixa	19.6 (día 13)	14.0 (03/07/1958)		
Precipitación acumulada	11	13-31	100 (1971)	2.2 (1986)
Días de chuvia (≥1mm)	3	5	22 (1936)	1 (2013)

*Comentario:* Mes cálido en xeral tendo en conta todas as temperaturas.

A chuvia rexistrada foi inferior ó rango de valores normais para esta variable, polo que o mes considérase seco. O número de días de chuvia tamén é inferior ó valor climático agardado.

\* Valores climáticos 1971-2000. Precipitación:1931-2015 Temperatura: 1948-2015

**SANTIAGO**

	XULLO 2015	VALORES CLIMÁTICOS*	valor máximo da serie*	valor mínimo da serie*
Tª media	20.0	19.7	21.9 (1989)	17.6 (2009)
Tª mínima media	14.6	14.4	16.0 (2013)	13.1 (1993)
Tª mínima absoluta	10.7 (día 25)	7.0 (11/07/2002)		
Tª mínima máis alta	18.8 (día 20)	21.9 (22/07/1990)		
Tª máxima media	25.5	25.0	28.5 (1990)	22.1 (2009)
Tª máxima absoluta	35.8 (día 9)	40.3 (20/07/1990)		
Tª máxima máis baixa	20.6 (día 18)	15.8 (02/07/1998)		
Precipitación acumulada	23	19-40	154 (2009)	2 (1986)
Días de chuvia (≥1mm)	3	5	12 (1995)	1 (1993)

*Comentario:* Nesta localidade o mes de xullo resultou normal tanto en temperatura como en precipitación.

Sen embargo, cabe destacar o número de días de chuvia, inferior ó valor climático agardado.

\* Valores climáticos 1982-2000. Precipitación:1982-2015. Temperatura: 1982-2015

**LUGO**

	XULLO 2015	VALORES CLIMÁTICOS*	valor máximo da serie*	valor mínimo da serie*
Tª media	20.1	19.1	21.9 (2013)	16.7 (1980)
Tª mínima media	13.7	13.3	15.9 (1999)	9.6 (1980)
Tª mínima absoluta	8.9 (día 25)	4.0 (17/07/1980)		
Tª mínima máis alta	19.4 (día 20)	26.0 (28/07/1989)		
Tª máxima media	26.4	25.0	28.8 (2013)	21.4 (1973)
Tª máxima absoluta	31.6 (día 6)	39.0 (17/07/2006)		
Tª máxima máis baixa	20.0 (día 30)	15.0 (30/07/1991)		
Precipitación acumulada	13	18-27	134 (1971)	0 (1986)
Días de chuvia (≥1mm)	3	4	10 (1977)	0 (1990)

*Comentario:* Mes cálido en xeral tendo en conta todas as temperaturas.

A chuvia rexistrada neste mes é inferior ó rango de valores normais, polo que o mes considérase seco. O número de días de chuvia tamén foi lixeiramente inferior ó valor climático agardado.

\* Valores climáticos 1971-2000. Precipitación:1967-2015. Temperatura: 1966-2015

**PONTEVEDRA (LOURIZÁN)**

	XULLO 2015	VALORES CLIMÁTICOS*	valor máximo da serie*	valor mínimo da serie*
Tª media	20.9	19.9	22.9 (2006)	17.8 (1980)
Tª mínima media	15.6	14.3	16.9 (2006)	12.2 (1980)
Tª mínima absoluta	12.5 (día 25)	3.1 (28/07/1969)		
Tª mínima máis alta	20.1 (día 20)	23.5 (04/07/1961)		
Tª máxima media	26.2	25.5	28.8 (2006)	22.7 (1983)
Tª máxima absoluta	34.1 (día 9)	39.0 (07/07/2013)		
Tª máxima máis baixa	21.6 (día 26)	16.2 (20/07/1980)		
Precipitación acumulada	32	17-40	166 (1971)	0 (1981)
Días de chuvia (≥1 mm)	8	4	11 (1995)	0 (1993)

*Comentario:* Mes cálido en xeral tendo en conta todas as temperaturas.

A chuvia rexistrada está dentro do rango de valores normais para esta variable, e destaca neste caso, un número de días de chuvia moi superior ó valor climático agardado.

\* Valores climáticos 1971-2000. Precipitación:1958-2015. Temperatura: 1958-2015

**OURENSE**

	XULLO 2015	VALORES CLIMÁTICOS*	valor máximo da serie*	valor mínimo da serie*
Tª media	24.1	22.1	25.0 (2013)	19.0 (1977)
Tª mínima media	15.7	14.6	17.7 (1972)	13.0 (1974)
Tª mínima absoluta	11.2 (día 25)	6.4 (08/07/1996)		
Tª mínima máis alta	20.7 (día 21)	22.6 (22/07/1990)		
Tª máxima media	32.4	29.7	33.8 (1989)	24.7 (1977)
Tª máxima absoluta	39.8 (día 9)	42.6 (20/07/1990)		
Tª máxima máis baixa	26.4 (día 30)	18.0 (13/07/1982)		
Precipitación acumulada	2	8-17	69 (2009)	0 (1978)
Días de chuvia (≥1 mm)	1	3	15 (1983)	0 (1990)

*Comentario:* Mes cálido en xeral para todas as temperaturas tamén nesta localidade.

En canto á precipitación a chuvia rexistrada é moi inferior ó rango de valores normais, polo que o mes considérase neste caso, moi seco.

Tan só houbo un día no que se superior o limiar de 1 mm, resultando que o número de días de chuvia tamén é inferior ó valor climático agardado.

\* Valores climáticos 1971-2000. Precipitación:1973-2015. Temperatura: 1972-2015





## 4 TEMPERATURA

As temperaturas estiveron en xeral entre a normalidade dalgúns puntos, principalmente os máis afectados polos ventos do suroeste que sopraron intermitentemente e a anomalía positiva. Esta anomalía é particularmente notoria en puntos do interior, onde as fronteas débiles apenas conseguiron ocasionar descensos térmicos, e sen embargo o período entre o 5 e o 17, no que tivemos aire cálido procedente do norte de África, as temperaturas foron moi elevadas.

### 4.1. Temperatura media das máximas.

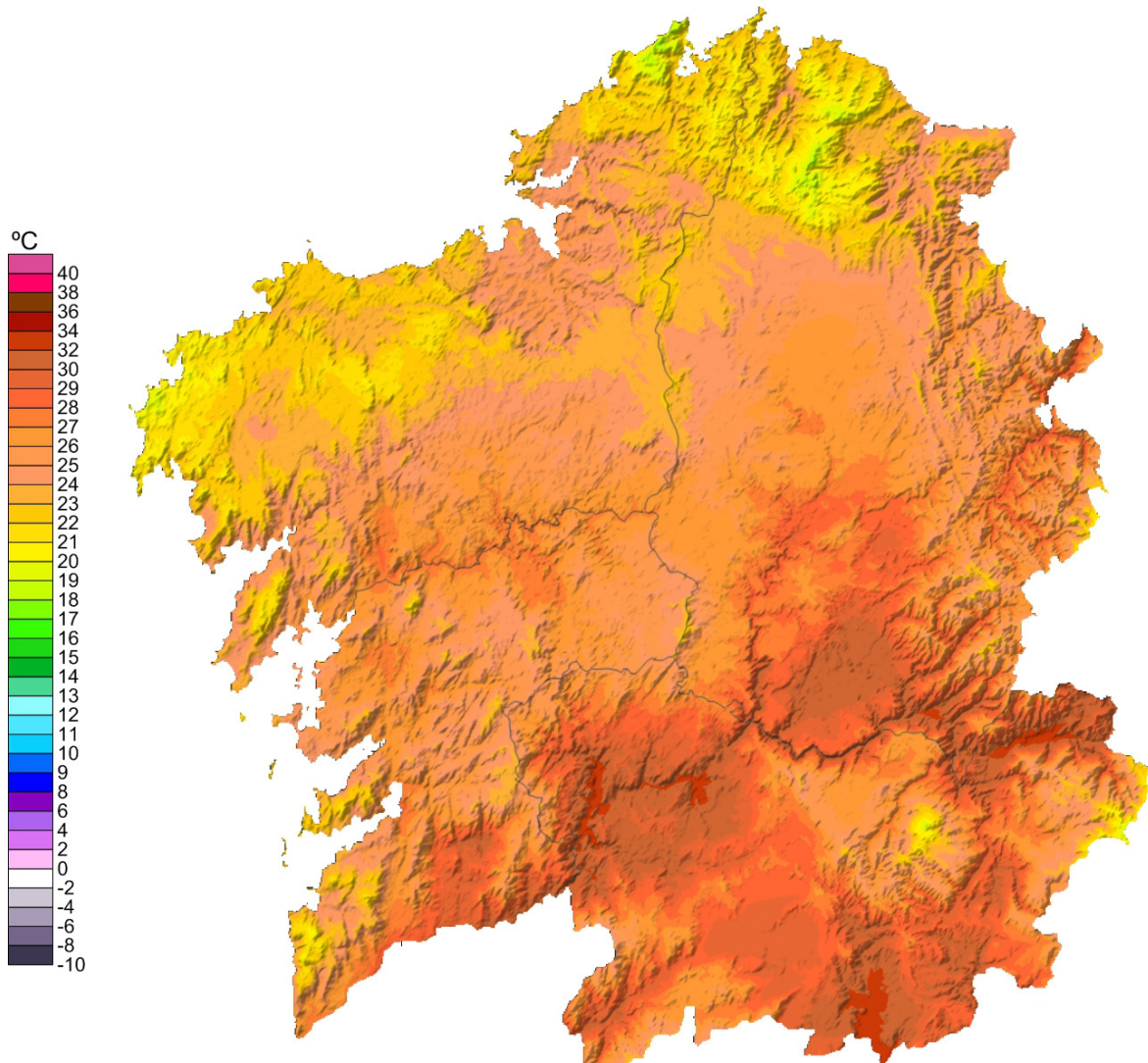


Figura 3: Mapa de temperatura media das máximas do mes de xullo de 2015.



O valor medio das temperaturas máximas no mes de xullo para Galicia, a partir dos valores do mapa, foi de 25.8 °C. Os valores máis baixos rexistráronse nas Rías altas, máis concretamente no concello de Cariño e nas Serras setentrionais na Mariña Central (en torno os 18°C). Os valores máis altos (entorno aos 32 °C) nas comarcas de Leiro, Verín e Ourense.

#### 4.2. Temperatura media das mínimas.

O valor medio das temperaturas mínimas no mes de xullo para o territorio galego foi de 13.0°C, sendo os valores máis baixos os rexistrados no sur da comarca da Limia (preto de 7.5°C) e os máis altos (próximos aos 18°C) nalgunhas localidades do litoral e nas localidades polas que pasa o Río Sil.

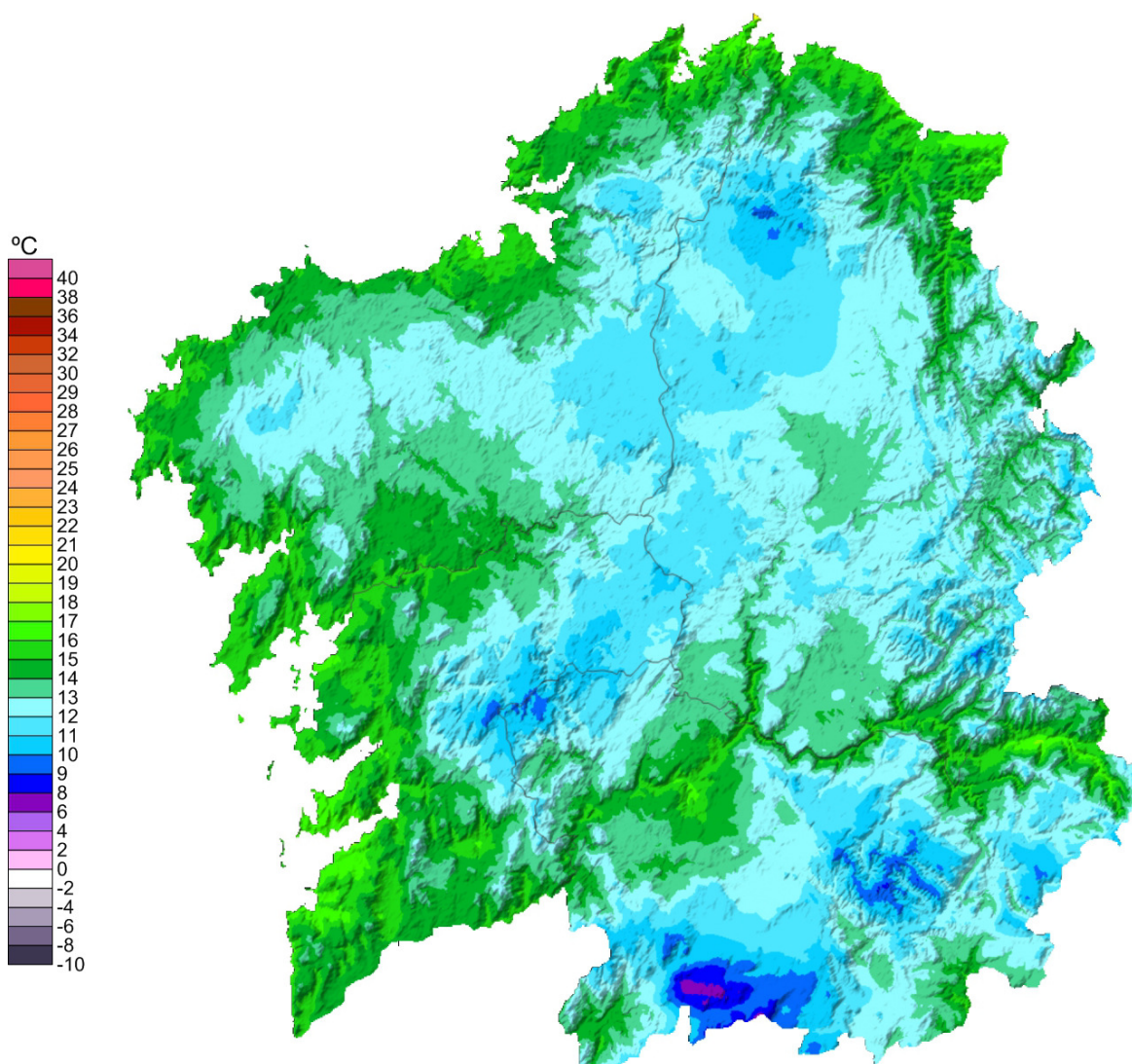
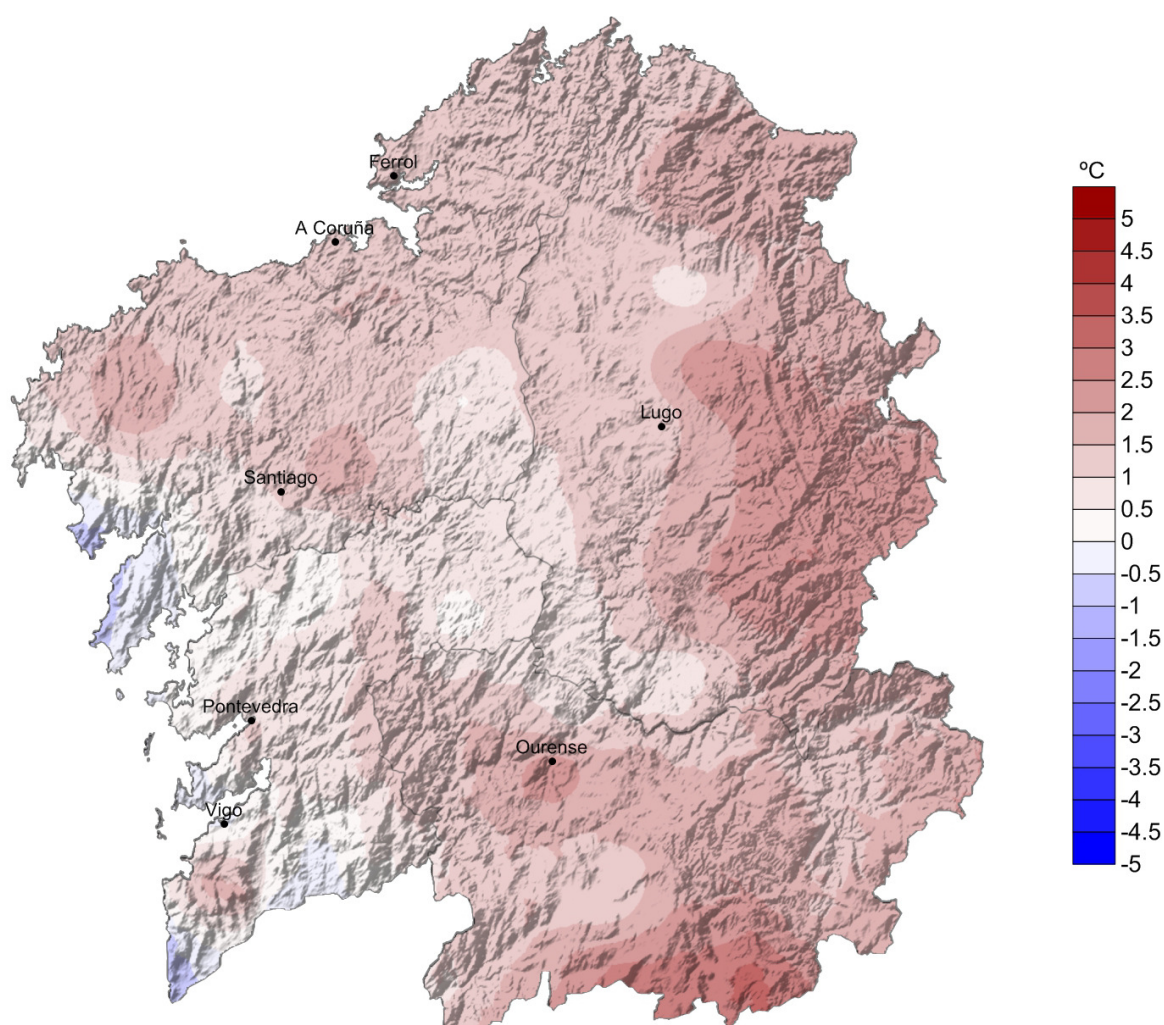


Figura 4: Mapa de temperatura media das mínimas do mes de xullo de 2015.



### 4.3. Anomalía de temperatura media con respecto ao período 1971-2000.

A anomalía da temperatura media no conxunto de Galicia neste mes de xullo, tendo en conta a media dos valores do mapa, foi de +1.3 °C, polo que o mes considérase cálido. Os valores máis altos acadáronse na comarca de Verín e no leste da provincia de Lugo (entorno a 2.5 °C) e os máis baixos, con valores de case -1.0 °C acadáronse nalgúns localidades do Baixo Miño e nas comarcas do Barbanza e Muros.



**Figura 5:** Mapa de anomalía de temperatura media (°C) de xullo respecto al período 1971-2000.



A táboa 1 mostra as anomalías positivas máis destacables nos concellos da nosa Comunidade, con respecto ó período climático 1971-2000. As anomalías máis altas de temperatura acadáronse principalmente na comarca de Verín, onde o propio concello de Verín, resultou moi cálido cunha anomalía positiva de +3°C.

Anomalías <u>máis altas</u> de temperatura media		
con respecto ao período 1971-2000		
Concello	Provincia	Anomalía (°C)
Verín	Ourense	3.0
Vilardevós	Ourense	2.9
Oímbra	Ourense	2.9
Monterrei	Ourense	2.6
Baltar	Ourense	2.4
Cualedro	Ourense	2.4
Triacastela	Lugo	2.4
Ríos	Ourense	2.3
Pedrafita do Cebreiro	Lugo	2.3
Samos	Lugo	2.3

**Táboa 1:** Anomalías máis elevadas no mes de xullo de 2015.

Anomalías <u>máis baixas</u> de temperatura media		
con respecto ao período 1971-2000		
Concello	Provincia	Anomalía (°C)
Guarda (A)	Pontevedra	-0.7
Rosal (O)	Pontevedra	-0.6
Ribeira	A Coruña	-0.4
Muros	A Coruña	-0.4
Porto do Son	A Coruña	-0.4
Pobra do Caramiñal	A Coruña	-0.3
Cangas	Pontevedra	-0.2
Carnota	A Coruña	-0.2
Salvaterra de Miño	Pontevedra	-0.1
Boiro	A Coruña	-0.1

**Táboa 2:** Anomalías máis baixas no mes de xullo de 2015.

A táboa 2 amosa as anomalías máis baixas rexistradas nos concellos galegos, con respecto ao período climático 1971-2000. Déronse principalmente nas comarcas do Baixo Miño, do Barbanza e Muros.



Nas táboas 3 e 4 móstranse as temperaturas máximas máis altas rexistradas na Comunidade Galega no mes de xullo de 2015 para estacións situadas por debaixo e por enriba dos 1000 metros de altitude respectivamente. Na xornada do 9 acadáronse os valores máis altos de temperatura principalmente nas zonas máis baixas, as xornadas do 13 ao 15 tamén resultaron moi calorosas.

Temperaturas máximas máis altas rexistradas no mes de xullo de 2015				
por debaixo dos 1000m de altitude				
Data	estación	Concello	Provincia	TA (°C)
09/07/2015	EVEGA Leiro	Leiro	Ourense	41.2
09/07/2015	Remuíño	Arnoia	Ourense	40.9
09/07/2015	Ourense	Ourense	Ourense	39.8
09/07/2015	Ourense-Estacións	Ourense	Ourense	39.5
09/07/2015	Cequeliños	Arbo	Pontevedra	39.1
09/07/2015	Prado	Castrelo de Miño	Ourense	38.8
09/07/2015	San Clodio	Ribas de Sil	Lugo	38.8
13/07/2015	Verín-Vilela	Verín	Ourense	38.7
14/07/2015	A Portela	Vilamartín de Valdeorras	Ourense	38.5
09/07/2015	Queimadelos	Mondariz	Pontevedra	38.4

**Táboa 3:** Temperaturas máximas máis altas rexistradas no mes de xullo de 2015 a altitude menor de 1000 m.

Temperaturas máximas máis altas rexistradas no mes de xullo de 2015				
por enriba dos 1000m de altitude				
Data	estación	Concello	Provincia	TA (°C)
14/07/2015	O Invernadeiro	Vilariño de Conso	Ourense	35.2
14/07/2015	A Mezquita	A Mezquita	Ourense	34.4
15/07/2015	Corzos	A Veiga	Ourense	32.1
14/07/2015	Xurés	Muíños	Ourense	31.9
09/07/2015	San Xoán de Río	San Xoán de Río	Ourense	31.8
09/07/2015	O Cebreiro	Pedrafita do Cebreiro	Lugo	31.6
15/07/2015	Serra do Eixe	O Barco de Valdeorras	Ourense	31.6
15/07/2015	Casaio	Carballeda de Valdeorras	Ourense	30.8
09/07/2015	Ancares	Cervantes	Lugo	29.0
14/07/2015	Lardeira	Carballeda de Valdeorras	Ourense	28.7

**Táboa 4:** Temperaturas máximas máis altas rexistradas no mes de xullo de 2015 a altitude maior de 1000 m.



Nas táboas 5 e 6 móstranse as temperaturas mínimas máis baixas rexistradas na Comunidade Galega no mes de xullo de 2015 para estacións situadas por enriba e por debaixo dos 1000 metros de altitude, respectivamente. A xornada do 25 presentou as mínimas máis baixas en localidades situadas por debaixo como por enriba dos 1000 m de altitude.

Temperaturas mínimas máis baixas rexistradas no mes de xullo de 2015				
por enriba dos 1000m de altitude				
Data	estación	Concello	Provincia	TA (°C)
25/07/2015	Corzos	A Veiga	Ourense	3.7
25/07/2015	O Invernadeiro	Vilariño de Conso	Ourense	3.9
24/07/2015	Cabeza de Manzaneda	Manzaneda	Ourense	4.7
02/07/2015	Xares	A Veiga	Ourense	4.9
25/07/2015	Ancares	Cervantes	Lugo	5.0
25/07/2015	Alto do Poio	Pedrafita do Cebreiro	Lugo	5.7
25/07/2015	O Cebreiro	Pedrafita do Cebreiro	Lugo	6.0
25/07/2015	San Xoán de Río	San Xoán de Río	Ourense	6.2
02/07/2015	Lardeira	Carballeda de Valdeorras	Ourense	6.7
25/07/2015	A Mezquita	A Mezquita	Ourense	6.8

**Táboa 5:** Temperaturas mínimas máis baixas rexistradas no mes de xullo de 2015 altitude superior a 1000 m.

Temperaturas mínimas máis baixas rexistradas no mes de xullo de 2015				
por debaixo dos 1000m de altitude				
Data	estación	Concello	Provincia	TA (°C)
13/07/2015	Calvos	Calvos de Randín	Ourense	3.2
25/07/2015	Sambreixo	Guitiriz	Lugo	3.6
25/07/2015	Mouriscade	Lalín	Pontevedra	4.2
02/07/2015	Baltar	Baltar	Ourense	4.7
25/07/2015	Lanzós	Vilalba	Lugo	4.9
25/07/2015	Castro R. de Lea	Castro de Rei	Lugo	5.9
06/07/2015	Coto Muiño	Zas	A Coruña	6.1
25/07/2015	Serra do Faro	Rodeiro	Pontevedra	7.0
12/07/2015	Xinzo	Xinzo de Limia	Ourense	7.1
02/07/2015	Entrimo	Entrimo	Ourense	7.3

**Táboa 6:** Temperaturas mínimas máis baixas rexistradas no mes de xullo de 2015 altitude inferior a 1000m.

#### 4.4. Evolución da temperatura media no período 1961-2015.

Na figura 6 pode verse a evolución da temperatura media das once estacións que compoñen a serie rexional. O valor medio en 2015, para esta serie, foi 20.7 °C.

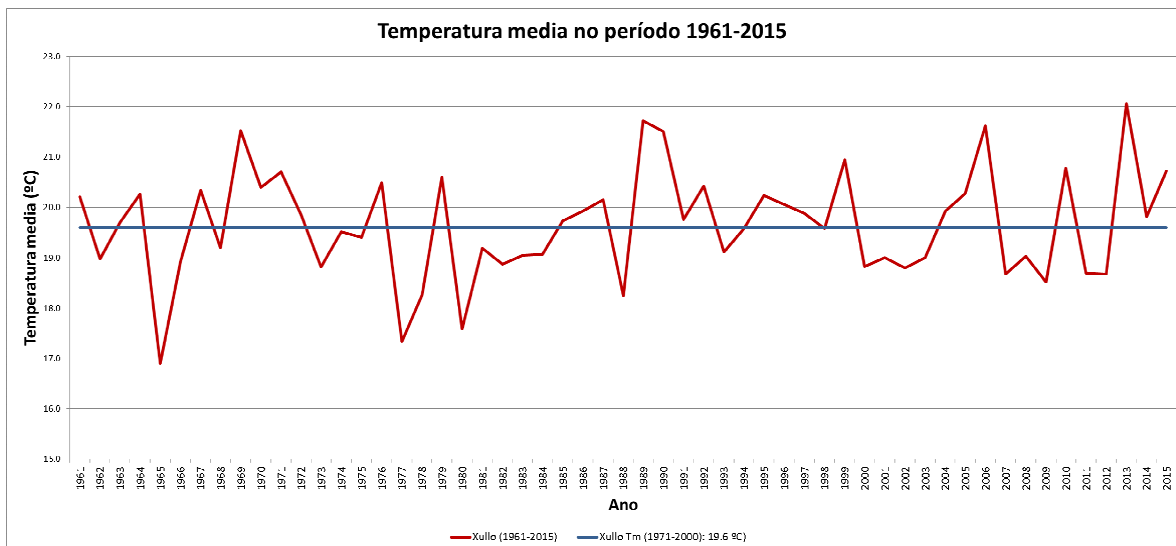


Figura 7: Temperatura media ó longo do período 1961-2015 para xullo.

A anomalía media para este mes de xullo en Galicia, obtida a partir das anomalías medias en once estacións meteorolóxicas representativas, foi de 1.14 °C, o que fai que o mes poida considerarse cálido.

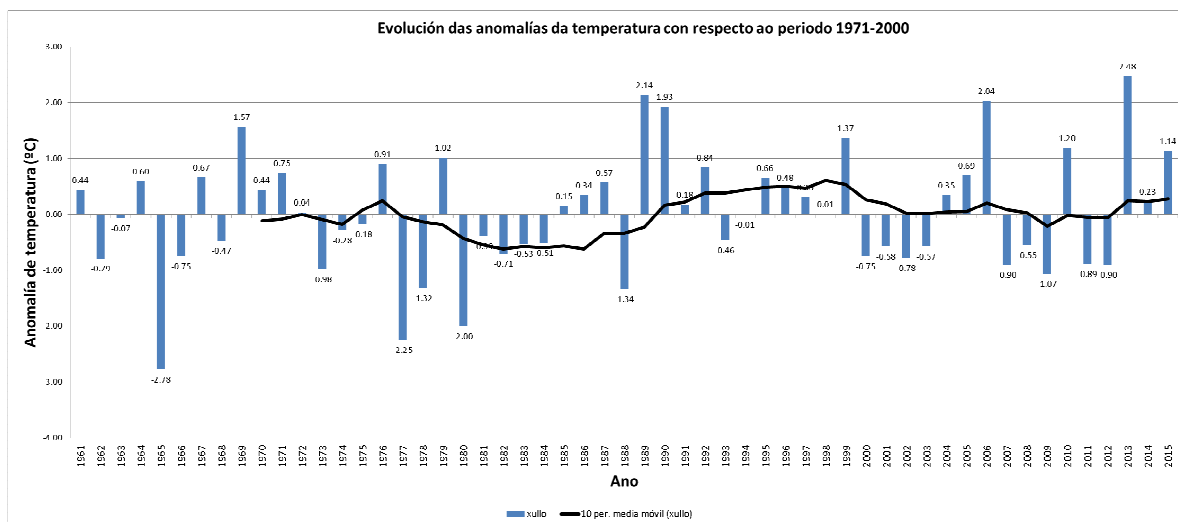


Figura 8: Evolución da anomalía de temperatura media en xullo, respecto ó período 1971-2000.





## 5 PRECIPITACIÓN

En xeral o mes foi relativamente normal para un mes de xullo. Na zona costeira de Pontevedra e sur e oeste da Coruña, a chegada dalgúns sistemas frontais, mesmo os febles, contribuíron a esta normalidade. A situación de déficit de chuva quedou máis concentrada no norte da Coruña. No interior as tormentas marcaron unha normalidade ou exceso de chuva nalgúns puntos, pero os lugares nos que estas tormentas non chegaron a ocorrer, como Ourense capital, obsérvase un importante déficit de precipitacións. Na media de xullo obtida a partir dos valores do mapa foi de 19 L/m<sup>2</sup>. Os valores máis altos (entre con case 73 L/m<sup>2</sup>) acadáronse na Mariña Luguesa, onde destaca especialmente a localidade de Burela. Porén, en puntos do interior da provincia de Ourense, Pontevedra e Lugo, apenas houbo rexistros de precipitación.

### 5.1. Precipitación acumulada mensual Xullo 2015

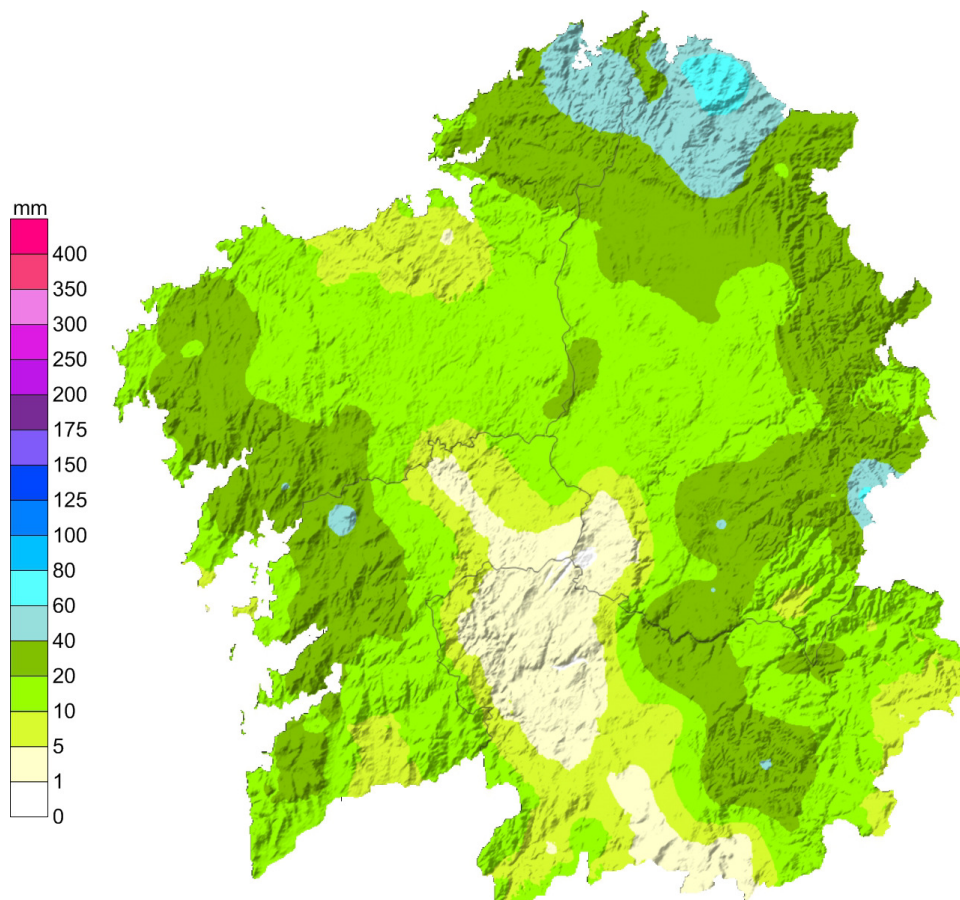


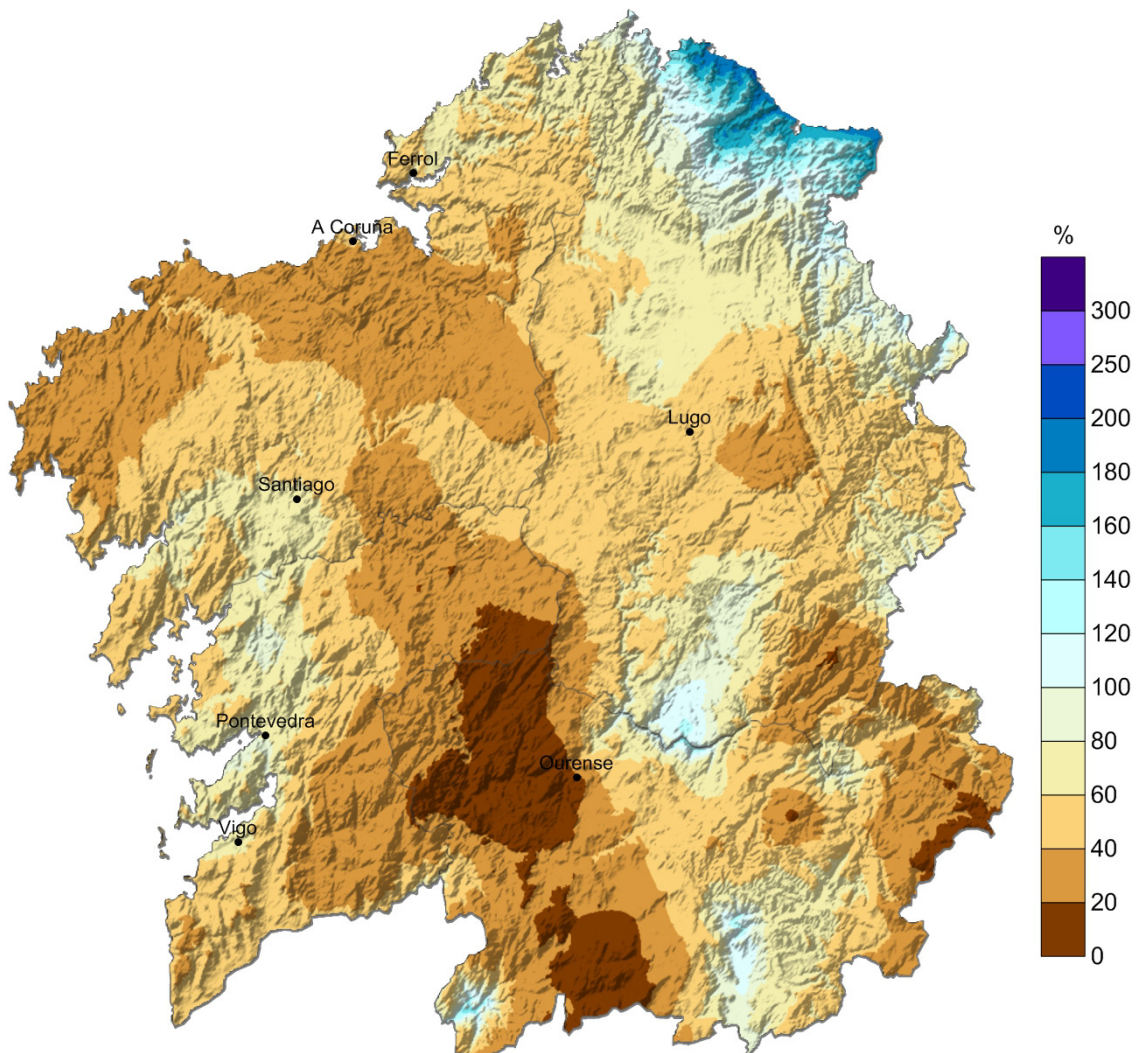
Figura 8: Mapa de precipitación acumulada no mes de xullo de 2015.





## 5.2. Porcentaxe de valor acumulado de precipitación con respecto ao valor normal.

No mapa da figura 5 pode verse o porcentaxe de precipitación no mes de xullo con respecto a os valores climáticos, sendo o 100% o valor normal. Destaca o contraste entre a Mariña Luguesa, na que se acadou o dobre da precipitación normal, fronte as porcentaxes do interior da provincia de Ourense e Pontevedra, a comarca da Limia, e o leste da Comarca de Valdeorras, onde choveu preto dun 95% menos do normal. A porcentaxe de precipitación con respecto aos valores climáticos media, foi un 48.9 % inferior ó normal considerando todo o mapa de Galicia. Segundo este valor o mes considérase seco.



**Figura 9:** Porcentaxe da precipitación acumulada con respecto aos valores normais do período 1971-2000 do mes de xullo de 2015.



### 5.3. Días de chuvia en xullo de 2015

O número medio de días de chuvia (maior ou igual a  $1 \text{ L/m}^2$ ) foi de 3.7. Os valores máximos obtivéronse na Comarca de Noia, onde case se acadan os 9 días de chuvia. Os valores máis baixos estiveron nalgunhas localidades do interior das provincias de Pontevedra, Lugo e Ourense, onde houbo casos nos que non se acadaron valores de precipitación acumulada diaria superior a  $1 \text{ L/m}^2$ .

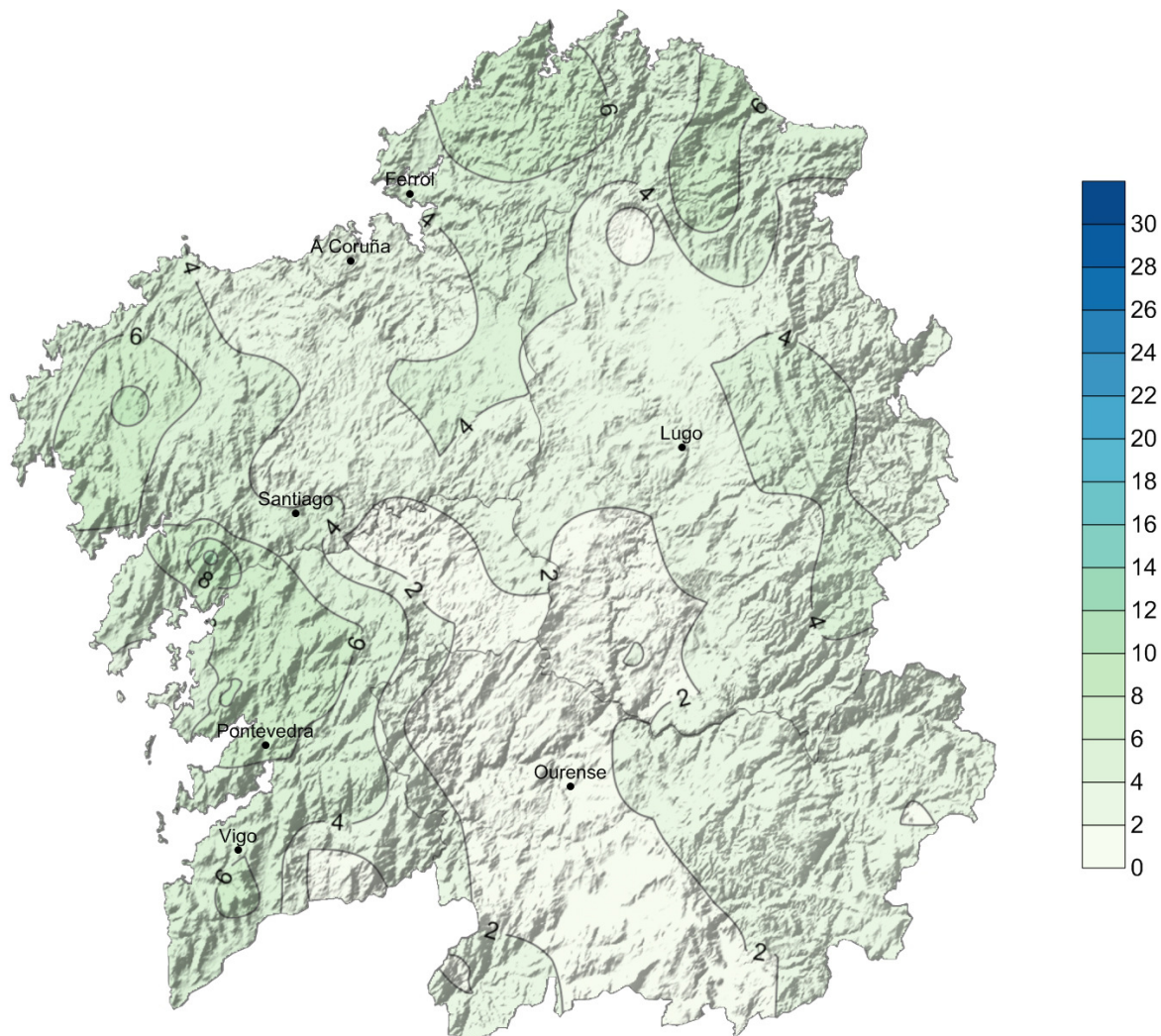


Figura 10: Días de chuvia superior a  $1 \text{ L/m}^2$  durante o mes de xullo de 2015.



A táboa 7 mostra as cantidades máximas de precipitación mensual medidas na rede de estacións meteorolóxicas de Meteogalicia durante o mes de xullo. Destácase que os valores acadados, rexistráronse en moi poucos días de chuvia tal e como reflicte a Figura 10. En canto á táboa 8 indica a precipitación máxima recollida en 24 h tendo en conta o instante de inicio. O período comprendido entre as madrugadas do día 30 ao 31 foi o que rexistrou unha maior precipitación neste mes de xullo.

Precipitacións acumuladas máximas en xullo de 2015			
Estación	Concello	Provincia	Chuvia (L/m <sup>2</sup> )
Burela	Burela	Lugo	73
O Cebreiro	Pedrafita do Cebreiro	Lugo	69
Penedo do Galo	Viveiro	Lugo	64
Fragavella	Abadín	Lugo	59
Serra da Faladoira	Ortigueira	A Coruña	50
Xesteiras	Cuntis	Pontevedra	48
Labrada	Abadín	Lugo	48
Foz	Foz	Lugo	44
Bóveda	Bóveda	Lugo	43
Muralla	Lousame	A Coruña	42

**Táboa 7:** Precipitacións mensuais máis altas rexistradas no mes de xullo de 2015.

Precipitacións máximas en 24 horas (L/m <sup>2</sup> )				
Estación	Concello	Provincia	Chuvia (L/m <sup>2</sup> )	Instante de inicio (UTC)
Burela	Burela	Lugo	45	28/07/2015 21:20
Cebreiro	Pedrafita do Cebreiro	Lugo	40	30/07/2015 15:10
Bóveda	Bóveda	Lugo	39	30/07/2015 2:50
Xabrega	Sober	Lugo	36	30/07/2015 5:00
O Xipro	A Fonsagrada	Lugo	28	30/07/2015 5:10
Laza	Laza	Ourense	28	30/07/2015 3:30
Abradelo	Samos	Lugo	27	30/07/2015 3:10
A.Cerrede	A Fonsagrada	Lugo	27	30/07/2015 5:00
Foz	Foz	Lugo	26	28/07/2015 20:10
Marroxo	Monforte	Lugo	25	30/07/2015 4:40

**Táboa 8:** Precipitacións máis altas en 24 horas rexistradas no mes de xullo de 2015.

## 5.4. Evolución da precipitación en xullo de 2015

Na figura 11 pode verse a evolución da precipitación media das 16 estacións que compoñen a serie rexional. O valor medio en 2015, para esta serie, foi 16 L/m<sup>2</sup>.

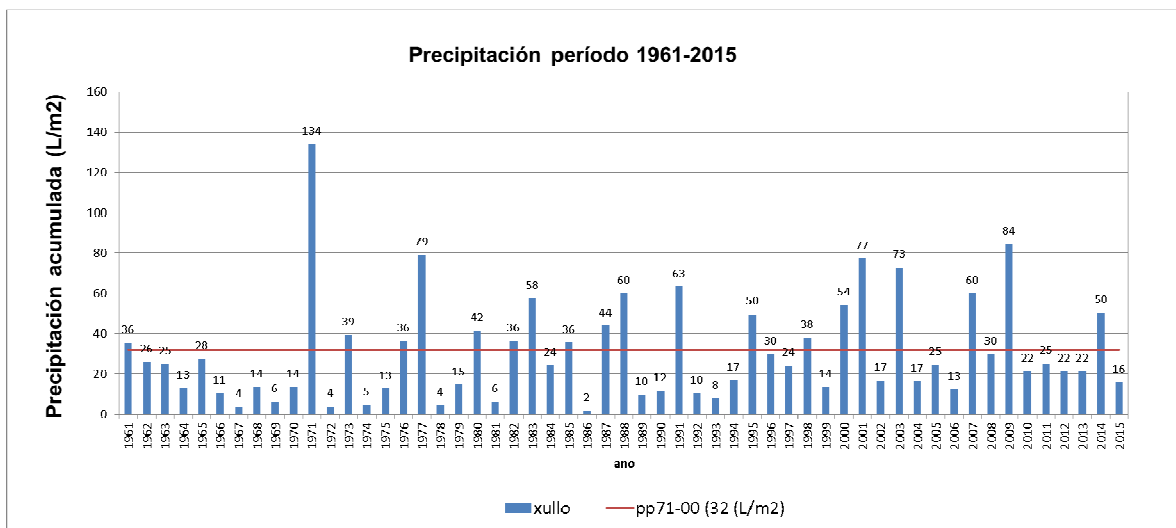


Figura 12: Precipitación ó longo do período 1961-2015 para xullo.

A anomalía media das precipitacións para este mes de xullo en Galicia, obtida a partir das anomalías medias en dezaseis estacións meteorolóxicas representativas, foi dun 50% por debaixo do valor normal, o que fai que o mes poida considerarse como seco. O ano máis próximo con valores similares foi o 2006, ano no que as precipitacións foron un 59% inferiores ás habituais.

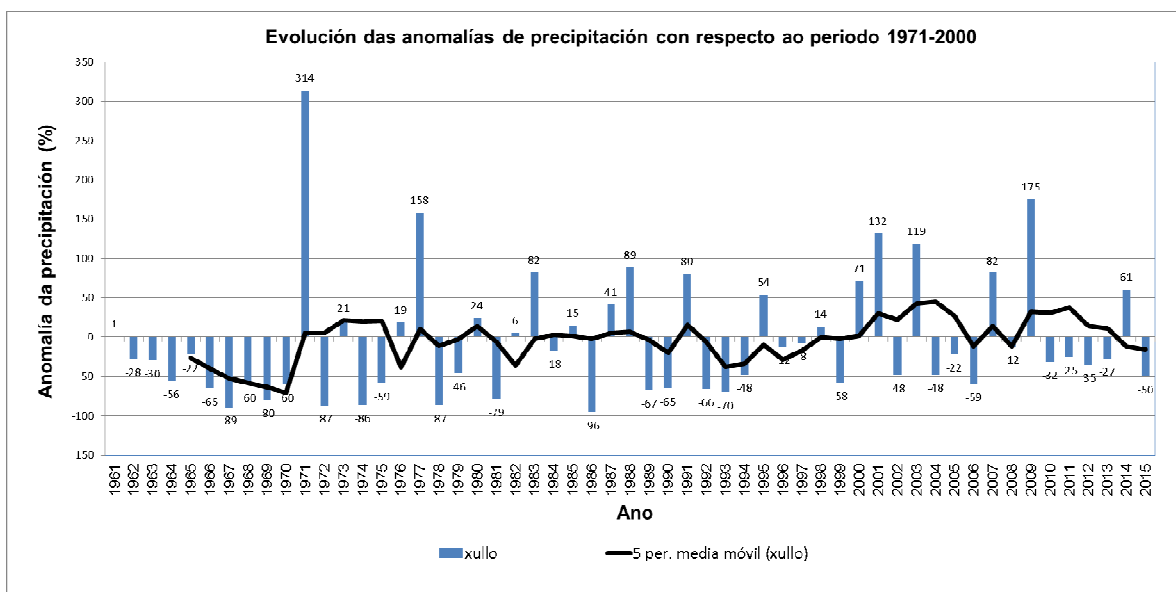


Figura 13: Evolución da anomalía de precipitación en xullo, respecto ó período 1971-2000.





## 6 VENTO

Na táboa 9 móstranse aquelas estacións meteorolóxicas nas que se rexistraron máis de 100 km/h neste mes de xullo. Só houbo dous casos nos que se superaron os 100 km/h no mes de xullo en Galicia.

Refachos máximos superiores aos 100 km/h en xullo				
Data	Estación	Concello	Provincia	Refacho (km/h)
30/07/2015	Punta Candieira	Cedeira	A Coruña	104.4
09/07/2015	Lira	Carnota	A Coruña	100.8

**Táboa 9:** Refachos máximos superiores ós 100 km/h en xullo de 2015.

PROVINCIA DE A CORUÑA						
Estación	Concello	Refacho máximo (km/h)	Compoñente dominante	% calmas	Rosa dos ventos mensual	Velocidade media mensual (m/s)
		Data				
Lira	Carnota	100.8	S	9	<p>INTENSIDADES PONDEADAS COA DIRECCIÓN # Lira-A # 872915</p>	<p>VELOCIDADE MEDIA DO VENTO EN CADA DIRECCIÓN (m/s) # Lira-A # 872915</p>
		Día 9				
Pta. Candieira	Cedeira	104.4	SO	8	<p>INTENSIDADES PONDEADAS COA DIRECCIÓN # Pta. Candieira-A3 # 872915</p>	<p>VELOCIDADE MEDIA DO VENTO EN CADA DIRECCIÓN (m/s) # Pta. Candieira-A3 # 872915</p>
		Día 30				
Malpica	Malpica	71.7	E	4	<p>INTENSIDADES PONDEADAS COA DIRECCIÓN # Malpica-A2 # 872915</p>	<p>VELOCIDADE MEDIA DO VENTO EN CADA DIRECCIÓN (m/s) # Malpica-A2 # 872915</p>
		Día 31				



PROVINCIA DE A CORUÑA						
Estación	Concello	Refacho máximo (km/h)	Compoñente dominante	% calmas	Rosa dos ventos mensual	Velocidade media mensual (m/s)
		Data				
Marco da Curra	Monfero	55.3	SO	8		
		Día 24				
Río do Sol	Coristanco	71.4	NE	3		
		Día 3				

Táboa 10: Resumo do vento no mes de Xullo de 2015 na provincia de A Coruña.

PROVINCIA DE LUGO						
Estación	Concello	Refacho máximo (km/h)	Compoñente dominante	% calmas	Rosa dos ventos mensual	Velocidade media mensual (m/s)
		Data				
Burela	Burela	56.3	E	12		
		Día 9				
Ancares	Cervantes	69.9	NE	17		
		Día 3				

Táboa 11: Resumo vento no mes de Xullo de 2015 na provincia de Lugo



PROVINCIA DE OURENSE						
Estación	Concello	Refacho máximo (km/h)	Compoñente dominante	% calmas	Rosa dos ventos mensual	Velocidade media mensual (m/s)
		Data				
Xurés	Muiños	50.9	O	17		
		Día 9				
Rodicio	Maceda	53.4	NE	7		
		Día 7				
Gandarela	Celanova	43.2	NO	40		
		Día 3				

**Táboa 12:** Resumo do vento no mes de Xullo de 2015 na provincia de Ourense.

PROVINCIA DE PONTEVEDRA						
Estación	Concello	Refacho máximo (km/h)	Compoñente dominante	% calmas	Rosa dos ventos mensual	Velocidade media mensual (m/s)
		Data				
Fornelos	Fornelos de Montes	63.8	NO	18		
		Día 31				



PROVINCIA DE PONTEVEDRA						
Estación	Concello	Refacho máximo (km/h)	Compoñente dominante	% calmas	Rosa dos ventos mensual	Velocidade media mensual (m/s)
		Data				
Ons	Bueu	66.0	NO	4		
		Día 8				

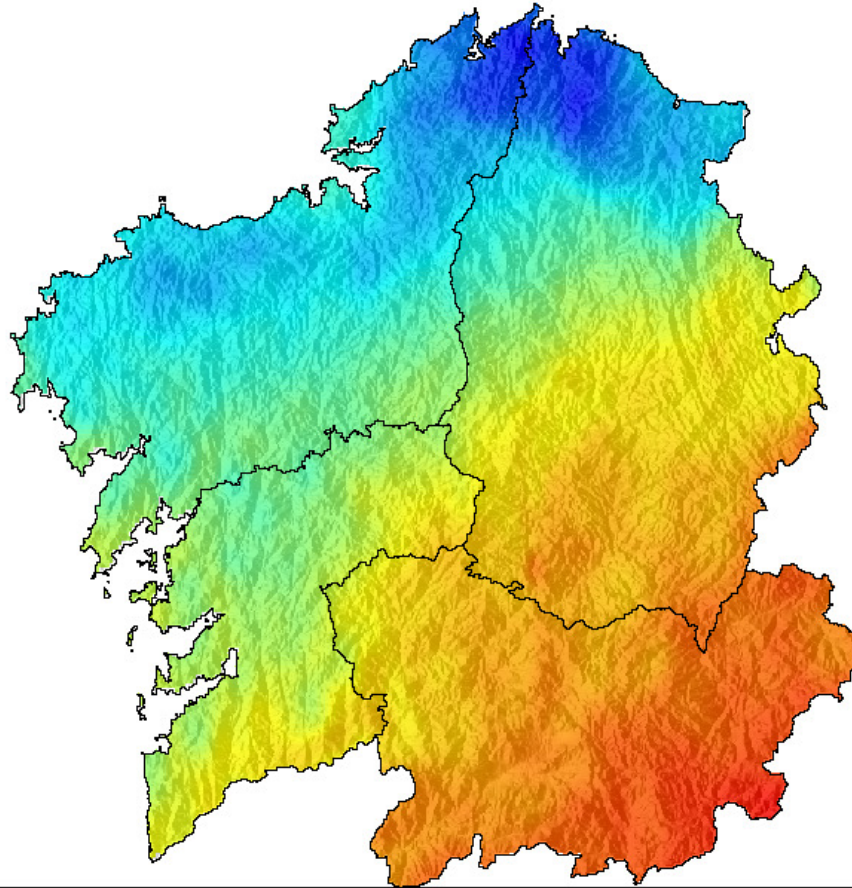
**Táboa 13:** Resumo do vento no mes de Xullo de 2015 na provincia de Pontevedra.





## 7 RADIACIÓN SOLAR

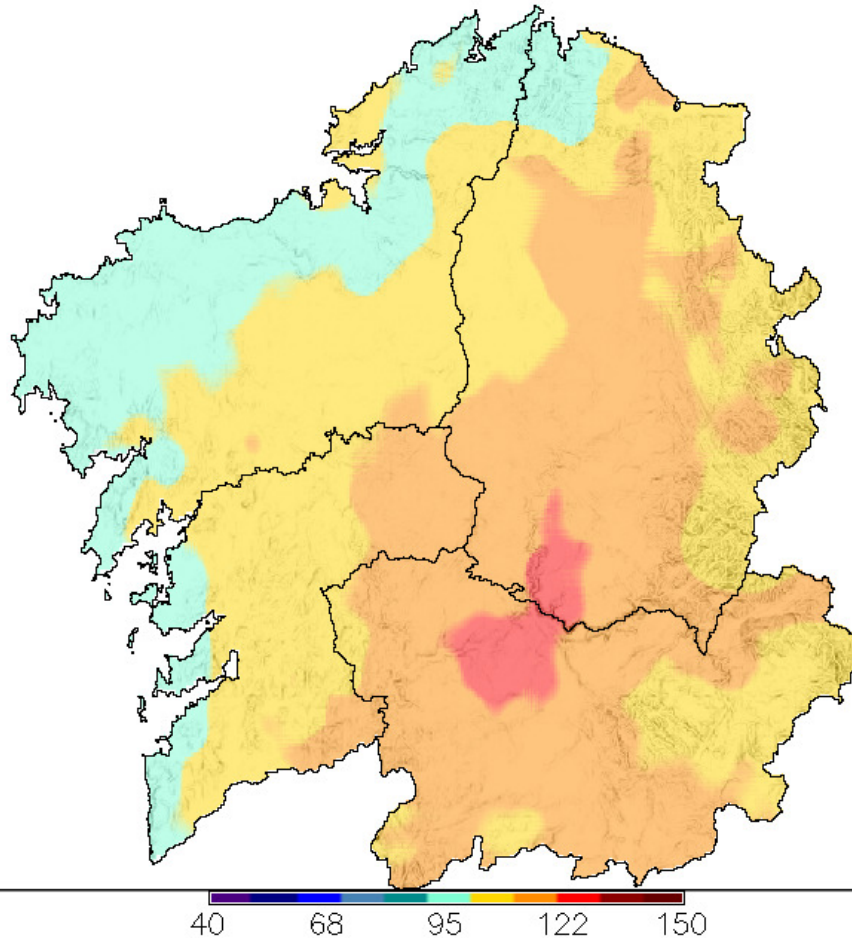
### 7.1. Mapa de irradiación solar mensual



1688 2047 2407 2767  
**Figura 13:** Irradiación mensual ( $10 \text{ kJ m}^{-2} \text{ día}^{-1}$ ) para o mes de xullo de 2015.



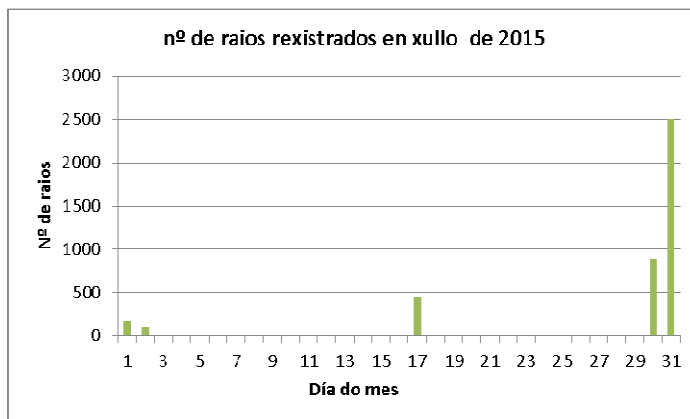
## 7.2. Anomalía de insolación con respecto ó valor normal



**Figura 14:** Anomalía de insolación en % respecto ó valor normal calculado no período 1985-2008.

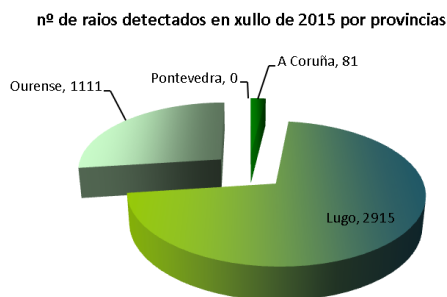
## 8 RAIOS

A rede de detección de raios de MeteoGalicia rexistrou 4107 raios en Galicia, dos que máis de 3000 déronse nas dúas derradeiras xornadas do mes. A provincia de Pontevedra, non rexistrou ningún raio, mentres que Lugo rexistrou a meirande parte deles.



**Figura 15:** Número de raios rexistrados en Galicia en xullo de 2015.

A continuación móstrase este número de raios distribuído por provincias.



**Figura 16:** Número de raios rexistrados por provincias en xullo 2015.



Rede de estacións automáticas da CMA

Ano: 2015 Mes: 7

Provincia Estación	Tª °C				Tª Máxima °C			Tª Mínima °C			Precipitación l/m2 Acu Max Día	BHC l/m2	Humidade Rel. %			Radiación Solar			Vento km/h			Presión Med. hPa	Nº Días		
	Med	Med	Abs	Día	Med	Abs	Día	Med	Abs	Día			Med	Max	Min	Insolación %	Horas de sol	Irradiación 10kJ/m2	Veloc. media	Racha max	Día		Med. hPa	Choiva	Xeada
<b>A Coruña</b>																									
A Coruña-Torre de Hércu	19.6	22.9	28.0	9	16.7	14.5	25	11	3.5	1	-	75	88	61	-	-	-	-	-	--	-	8	0		
A Gándara	16.4	20.4	29.8	9	13.5	11.3	25	33	7.7	29	-76	85	97	63	46	213	1950	20	79	3	971	19	0		
Aldea Nova	17.8	21.9	25.6	14	14.5	11.1	25	36	11.0	28	-80	82	95	63	41	187	1798	9	60	9	987	12	0		
Arzúa	18.6	25.2	34.1	9	12.9	9.2	25	13	4.0	24	-135	77	95	52	55	254	2196	8	44	3	976	7	0		
Camariñas	18.2	20.1	27.3	9	15.8	11.4	5	18	5.8	29	-113	82	90	69	57	262	2173	20	73	8	1018	14	0		
Cariño	19.2	21.6	25.9	19	16.7	14.5	25	41	16.2	29	-75	83	95	69	42	196	1813	15	64	28	1018	11	0		
Cespón	20.5	26.5	35.9	9	15.5	11.3	2	25	9.4	24	-136	74	93	53	61	279	2257	9	48	8	1014	10	0		
CIS Ferrol	19.6	24.4	28.6	9	15.5	11.1	6	23	8.9	28	-115	79	97	59	54	250	2071	12	57	18	1015	9	0		
Corrubedo	19.6	24.3	30.4	13	15.7	12.7	25	9	3.2	24	-141	78	94	58	60	276	2326	11	61	9	1015	7	0		
Coruña-Dique	18.5	20.9	26.5	9	16.1	12.7	6	18	13.4	1	--	90	99	75	-	-	-	17	69	3	1018	5	0		
Coruña-San Diego	21.8	24.6	29.9	9	19.2	16.0	6	16	8.7	1	--	73	85	59	55	251	2021	9	54	13	1018	7	0		
*Costa	19.6	26.9	37.7	9	13.8	10.2	2	21	6.7	24	--	79	97	54	-	-	-	3	50	26	999	7	0		
*Coto Muiño	17.7	24.3	35.0	9	11.6	6.1	6	25	7.7	24	--	84	99	60	-	-	-	4	38	31	-	12	0		
Fontecada	17.6	23.2	33.5	9	12.6	8.4	5	16	3.6	24	-97	79	95	55	48	220	1977	13	58	3	977	13	0		
*Guísamo	19.0	24.0	32.6	9	14.7	11.3	25	5	2.4	1	--	73	89	53	-	-	-	4	34	30	998	4	0		
*Lesende	19.1	24.4	34.6	9	14.5	10.6	2	30	12.7	28	-117	72	88	53	55	252	2141	5	35	30	999	12	0		
Lira	18.6	22.7	32.0	9	15.5	13.2	25	16	3.5	24	-123	80	94	61	56	259	2134	19	101	9	-	10	0		
Mabegondo	19.5	25.4	30.6	9	13.6	7.8	25	6	2.0	1	--	78	95	58	--	--	1942	8	49	18	1008	7	0		
Malpica	17.9	21.8	26.1	1	14.8	12.2	5	11	3.6	29	-105	86	99	67	56	257	2122	21	72	31	1000	9	0		
Marco da Curra	16.4	22.1	27.7	14	12.2	9.5	24	20	8.4	1	-101	83	98	57	47	219	1955	14	55	24	945	16	0		
Melide	18.7	26.3	32.3	9	12.1	7.8	25	21	15.7	1	-133	77	98	48	57	262	2271	9	56	9	964	7	0		
Muralla	16.3	21.5	32.4	9	12.6	9.6	25	42	7.7	24	-60	85	99	63	51	232	1903	23	85	8	943	15	0		
*O Val	19.3	23.9	27.6	9	14.6	10.4	6	18	5.7	29	-	81	97	63	-	-	-	5	89	29	1011	13	0		
Olas	17.4	23.4	31.4	9	12.5	8.5	25	11	3.1	1	-98	85	100	59	48	221	1942	11	59	5	-	10	0		
*Ordes	18.4	24.6	32.6	9	12.8	7.3	6	12	4.8	1	-	79	96	56	-	-	-	5	46	28	987	4	0		
*Paramos	17.7	23.5	32.6	9	12.5	8.1	25	14	4.8	28	-	83	98	60	-	-	-	7	46	26	976	11	0		
*Pazo de Galegos	20.0	26.6	36.2	9	14.4	10.8	25	11	6.0	1	-140	76	96	53	55	255	2235	4	31	8	992	4	0		
Punta Candieira	17.6	20.5	25.1	9	15.5	13.7	2	36	14.8	1	-77	86	97	69	48	224	1983	26	104	30	989	13	0		
Punta Langosteira	18.3	20.2	23.8	3	16.3	13.6	6	4	2.0	1	-	86	95	74	54	247	1971	16	72	3	1017	4	0		
Río do Sol	16.0	20.6	29.7	9	12.6	10.4	25	19	5.1	24	-84	86	98	65	45	205	1895	19	71	3	957	14	0		
*Rus	18.7	23.8	31.5	9	13.0	8.3	25	10	3.2	29	-	81	97	61	-	-	-	5	42	5	1003	8	0		
Sálvora	18.9	21.7	30.0	9	16.7	15.2	25	4	2.8	24	-138	83	94	68	66	303	2369	17	63	9	-	6	0		
Santiago-EOAS	19.3	25.5	35.8	9	14.6	10.7	25	23	16.8	1	-121	77	95	55	50	230	2097	8	46	3	989	9	0		
Santiago-San Lázaro	18.5	23.8	34.1	9	14.2	10.7	25	16	11.3	1	--	78	94	57	55	252	2201	11	57	29	983	9	0		
Sergude	19.7	26.4	35.7	9	14.2	9.5	25	14	4.3	1	-	77	97	52	50	231	2072	-	-	--	-	8	0		
Serra da Faladoira	15.9	20.0	24.6	16	12.7	10.3	25	50	19.3	1	-41	91	100	71	38	178	1802	19	76	9	953	12	0		

\* Mide a velocidade do vento a menos de 10 metros.

--Non hai datos

- Non se mide este parámetro nesta estación.



Rede de estacións automáticas da CMA

Ano: 2015 Mes: 7

Provincia Estación	Tª °C				Tª Máxima °C			Tª Mínima °C			Precipitación l/m2			BHC	Humidade Rel. %			Radiación Solar			Vento km/h			Presión	Nº Días		
	Med	Med	Abs	Día	Med	Abs	Día	Med	Abs	Día	Acu	Max	Día	l/m2	Med	Max	Min	Insolación %	Horas de sol	Irradiación 10kJ/m2	Veloc. media	Racha max	Día	Med. hPa	Choiva	Xeada	
Lugo																											
A Pontenova	17.7	23.6	29.9	16	13.8	10.0	25	27	14.4	31	-	83	98	58	47	218	1915	-	-	--	-	-	--	-	8	0	
Abradelo	18.9	27.5	33.5	9	12.2	8.8	11	31	24.3	31	-	71	95	40	69	316	2544	-	-	--	-	-	--	-	4	0	
Alto de Cerredo	17.1	23.1	27.9	9	12.3	7.9	25	31	25.1	31	--	78	98	52	-	-	-	6	44	3	911	-	-	-	5	0	
*Alto do Faro	16.9	23.3	31.6	9	11.6	7.8	25	4	2.5	1	-	76	97	47	-	-	-	8	40	3	924	-	-	-	4	0	
*Alto do Poio	16.9	22.1	28.6	9	11.9	5.7	25	20	8.0	30	-	70	93	42	-	-	-	8	39	3	-	-	-	-	6	0	
Ancares	17.0	23.0	29.0	9	12.2	5.0	25	23	13.4	30	-151	68	95	39	69	317	2485	12	70	3	868	-	-	-	6	0	
*Borreiros	19.2	24.3	29.2	16	14.3	10.4	25	33	16.1	1	-83	77	93	56	36	167	1683	4	40	26	1011	-	-	-	6	0	
Bóveda	20.9	29.9	36.7	9	13.2	9.4	25	43	38.9	31	-141	64	91	34	68	310	2432	7	44	5	969	-	-	-	4	0	
Burela	16.9	20.1	24.6	19	14.5	12.3	25	73	44.6	29	-33	88	98	70	41	188	1791	12	56	9	971	-	-	-	12	0	
Campus Lugo	19.4	26.4	31.6	6	13.7	8.9	25	13	5.0	30	-155	70	90	44	59	271	2377	8	46	3	972	-	-	-	4	0	
Castro R. de Lea	18.7	25.9	31.4	6	12.7	5.9	25	21	13.9	31	-	82	100	49	54	248	2158	-	-	--	970	-	-	-	6	0	
Conchada	20.3	29.1	35.1	9	13.4	8.9	25	9	4.8	31	-	70	96	40	-	-	-	-	-	--	-	-	-	-	5	0	
Corno do Boi	16.5	23.1	27.9	6	11.8	8.1	25	22	14.8	1	-113	84	100	54	56	256	2220	13	58	10	-	-	-	-	9	0	
Courel	19.9	28.9	35.1	9	12.6	8.7	25	12	4.8	31	-173	65	92	33	69	318	2473	7	52	24	930	-	-	-	5	0	
*Fontaneira	16.9	23.5	28.6	6	11.7	7.6	25	28	9.9	31	-133	79	98	53	60	277	2424	4	32	1	914	-	-	-	16	0	
Foz	19.4	24.0	30.5	28	15.5	11.7	25	44	25.6	29	-	79	94	62	47	215	1924	-	-	--	1011	-	-	-	8	0	
Fragavella	16.3	20.8	26.4	16	12.6	8.2	25	59	21.4	1	-51	87	98	67	43	199	1858	14	81	10	950	-	-	-	17	0	
Guitiriz	16.5	22.8	28.1	17	12.2	7.9	25	23	15.1	1	-87	82	98	56	46	210	1995	13	60	9	941	-	-	-	6	0	
*Labrada	16.1	20.9	26.9	6	12.5	8.6	2	48	20.2	1	-66	84	98	63	41	188	1869	10	53	10	-	-	-	-	17	0	
*Lanzós	16.9	23.9	28.8	17	9.8	4.9	25	21	11.0	1	--	80	98	55	-	-	-	4	45	30	964	-	-	-	6	0	
*Lourenzá	20.0	25.7	31.7	16	14.9	10.9	25	17	6.4	29	-	78	96	56	-	-	-	4	35	28	-	-	-	-	9	0	
Marroxo	19.8	28.3	34.5	9	13.8	9.6	25	27	16.8	31	-150	68	93	37	59	273	2416	6	43	3	946	-	-	-	4	0	
*Míllara	21.8	30.8	38.0	9	15.1	10.7	25	7	4.3	31	-	65	90	36	-	-	-	8	45	24	-	-	-	-	3	0	
*Morelle	20.5	29.2	34.6	9	12.7	9.2	7	19	9.4	30	-153	70	95	41	60	274	2369	4	31	3	970	-	-	-	4	0	
O Cebreiro	17.4	25.2	31.6	9	11.2	6.0	25	69	25.4	31	-103	74	96	46	68	311	2538	13	47	5	874	-	-	-	10	0	
O Xipro	17.8	25.0	30.3	9	12.3	7.7	25	34	23.1	31	-123	76	97	46	53	243	2319	10	60	31	929	-	-	-	7	0	
*Olveda	18.4	26.1	35.5	9	11.8	7.4	25	4	2.4	30	-158	76	99	45	61	280	2417	5	31	24	-	-	-	-	3	0	
Pedro Murias	19.8	23.8	30.6	19	16.2	12.7	25	36	11.8	2	-98	79	92	64	45	210	1859	9	56	28	1014	-	-	-	9	0	
Penedo do Galo	16.1	19.7	26.2	16	13.4	11.1	2	63	18.0	31	-	80	94	58	34	156	1594	-	-	--	-	-	-	-	10	0	
Pol	17.5	24.4	29.9	6	12.7	8.4	25	16	5.6	29	-	79	99	49	57	260	2238	-	-	--	944	-	-	-	8	0	
Portomarín	19.9	28.7	33.9	6	12.4	8.1	25	14	10.0	31	-	70	95	39	61	279	2300	-	-	--	967	-	-	-	4	0	
Sambreixo	17.7	24.7	29.3	17	10.8	3.6	25	17	11.2	1	-	76	95	50	50	231	2061	-	-	--	-	-	-	-	7	0	
*San Clodio	23.0	32.0	38.8	9	14.6	10.3	25	7	4.2	31	-	61	91	34	-	-	-	3	31	13	988	-	-	-	4	0	
*San Fiz	20.8	28.4	34.5	9	14.6	10.5	25	5	2.9	31	-174	69	91	44	54	248	2413	6	55	6	973	-	-	-	3	0	
Ventosa	18.0	25.6	30.5	9	11.3	8.2	23	18	8.3	30	-152	73	97	42	64	293	2479	10	56	3	916	-	-	-	7	0	
*Vilamor	19.4	24.5	31.1	16	15.1	10.9	25	18	5.4	2	-115	74	90	54	44	201	1917	6	37	10	-	-	-	-	9	0	
*Xabrega	21.4	30.0	37.7	9	13.9	9.6	25	38	32.6	31	-	61	86	34	-	-	-	6	50	10	981	-	-	-	5	0	

\* Mide a velocidade do vento a menos de 10 metros.

--Non hai datos

- Non se mide este parámetro nesta estación.



Rede de estacións automáticas da CMA

Ano: 2015 Mes: 7

Provincia Estación	Tª °C				Tª Máxima °C			Tª Mínima °C			Precipitación l/m2			BHC l/m2	Humidade Rel. %			Radiación Solar			Vento km/h			Presión Med. hPa	Nº Días		
	Med	Med	Abs	Día	Med	Abs	Día	Med	Abs	Día	Acu	Max	Día		Med	Max	Min	Insolación %	Horas de sol	Irradiación 10kJ/m2	Veloc. media	Racha max	Día		Med. hPa	Choiva	Xeada
<b>Ourense</b>																											
A Mezquita	20.3	27.7	34.4	14	12.7	6.8	25	10	5.4	31	-201	58	85	34	80	366	2767	10	57	10	904	4	0				
*A Portela	23.8	32.8	38.5	14	15.7	12.3	25	9	4.4	31	-207	55	85	27	73	335	2550	7	42	17	-	4	0				
*A Trabe	21.5	28.9	35.1	14	14.5	10.7	2	17	8.7	17	-194	58	83	33	77	353	2769	5	41	5	930	3	0				
Alto do Rodicio	17.9	25.0	31.6	9	11.7	7.4	2	29	18.1	31	-134	73	99	42	71	325	2363	12	53	3	909	6	0				
Amiudal	19.6	27.6	35.8	9	13.2	9.8	25	3	1.8	24	-180	68	93	39	66	304	2513	10	46	3	955	3	0				
As Petarelas	22.1	31.5	36.8	9	13.5	9.4	25	10	8.0	31	-	56	88	25	76	349	2792	-	-	--	-	4	0				
Baltar	19.6	29.3	36.5	15	9.3	4.7	2	1	0.8	30	-188	64	99	28	72	328	2567	8	48	9	928	3	0				
Cabeza de Manzaneda	15.0	19.0	25.3	15	10.5	4.7	24	10	3.5	30	--	63	89	36	--	--	--	--	--	--	830	5	0				
*Calvos	17.6	26.5	32.3	14	7.5	3.2	13	15	8.1	30	-162	72	99	38	72	330	2660	6	44	3	-	2	0				
Casaio	19.0	24.7	30.8	15	13.6	7.2	25	10	5.4	31	--	56	82	32	-	-	-	6	48	18	-	4	0				
*Corzos	17.9	25.7	32.1	15	10.5	3.7	25	6	4.3	31	--	66	92	37	-	-	-	7	44	3	-	3	0				
Entrimo	20.1	27.8	35.2	9	13.2	7.3	2	12	9.1	31	-	67	93	40	70	322	2578	-	-	--	-	4	0				
*EVEGA Leiro	22.9	33.5	41.2	9	13.8	8.0	25	1	1.2	1	-	61	91	29	-	-	-	3	31	18	1005	2	0				
Gandarela	20.1	29.2	36.5	14	13.4	8.9	25	2	1.5	30	-175	70	95	40	68	313	2396	8	43	3	948	2	0				
Lardeira	16.8	22.3	28.7	14	11.9	6.7	2	18	10.6	31	-178	62	89	36	76	350	2780	15	66	3	843	5	0				
*Larouco	22.0	30.6	36.1	9	14.5	11.2	25	26	20.2	17	-	56	84	29	-	-	-	4	53	17	958	5	0				
Laza	21.7	30.7	37.0	15	13.4	9.8	25	28	19.6	30	-178	61	91	30	75	341	2645	8	45	3	-	2	0				
Monte Medo	19.9	28.0	34.8	9	12.5	9.5	9	5	3.2	31	-	65	97	32	70	322	2555	-	-	--	-	0	0				
O Invernadeiro	19.8	28.8	35.2	14	10.5	3.9	25	41	19.1	30	-145	59	87	31	73	335	2392	9	49	17	904	6	0				
Ourense	23.5	32.4	39.8	9	15.7	11.2	25	2	1.4	30	-	57	85	30	-	-	-	-	-	--	-	2	0				
Ourense-Estacións	23.5	31.5	39.5	9	16.5	11.6	25	2	1.7	30	-197	58	82	32	68	313	2480	6	44	3	1003	2	0				
*Pazo de Fontefiz	21.1	29.1	35.8	9	14.8	11.0	2	6	2.9	1	-186	61	84	35	64	292	2502	5	32	3	972	5	0				
*Ponte Boga	21.1	29.3	35.5	9	14.1	10.8	6	16	8.9	30	-163	59	81	33	64	293	2258	5	39	3	964	5	0				
*Prado	22.6	31.3	38.8	9	14.8	9.7	25	3	1.5	1	--	63	88	36	-	-	-	3	25	18	1003	5	0				
Remuíño	22.6	32.9	40.9	9	14.3	9.3	25	4	1.4	30	-	65	93	34	62	284	2414	6	42	3	-	4	0				
*Riós	20.8	29.5	36.2	14	13.0	8.6	25	22	19.3	17	-168	64	94	34	62	284	2562	4	31	17	-	5	0				
San Xoán de Río	18.5	26.0	31.8	9	12.0	6.2	25	13	5.7	31	-150	69	97	40	63	287	2581	13	55	17	904	7	0				
Serra do Eixe	18.1	24.7	31.6	15	12.5	7.9	2	12	8.5	31	-186	64	91	34	75	343	2734	13	79	3	883	4	0				
Verín-Vilamaior	22.2	31.7	37.8	14	14.0	9.4	25	7	4.0	30	-197	61	91	30	75	341	2593	8	46	17	956	3	0				
Verín-Vilela	21.9	32.0	38.7	13	11.5	7.4	25	3	3.0	31	-194	65	97	31	75	342	2652	6	39	24	-	2	0				
Viana do Bolo	20.3	29.4	35.8	15	11.8	8.4	25	14	9.9	17	-176	66	97	35	75	345	2583	8	52	17	922	4	0				
*Xares	16.0	20.8	27.3	14	11.1	4.9	2	6	5.2	31	-183	62	86	37	76	350	2802	16	74	3	829	3	0				
*Xinzo	20.4	30.6	37.6	14	11.0	7.1	12	3	2.8	30	-185	70	98	38	70	320	2566	6	36	18	-	2	0				
Xurés	18.6	24.8	31.9	14	12.6	6.9	25	11	8.2	30	--	70	95	43	--	--	--	12	51	9	901	4	0				

\* Mide a velocidade do vento a menos de 10 metros.

--Non hai datos

- Non se mide este parámetro nesta estación.





Rede de estacións automáticas da CMA

Ano: 2015 Mes: 7

Provincia Estación	Tª °C				Tª Máxima °C			Tª Mínima °C			Precipitación l/m2 Acu Max Día	BHC l/m2	Humidade Rel. %			Radiación Solar			Vento km/h			Presión Med. hPa	Nº Días				
	Med	Med	Abs	Día	Med	Abs	Día	Med	Abs	Día			Med	Max	Min	Insolación %	Horas de sol	Irradiación 10kJ/m2	Veloc. media	Racha max	Día		Med.	Xeada			
<b>Pontevedra</b>																											
*A Armenteira	18.7	24.3	33.0	9	13.4	10.9	25	33	9.2	24	-109	80	96	58	54	249	2171	6	36	18	-	11	0				
A Granxa	20.9	28.5	37.1	9	13.2	9.5	25	8	3.4	24	-159	73	97	47	64	295	2407	5	36	5	1014	7	0				
A Lanzada	19.8	24.9	33.3	9	15.4	12.4	2	10	4.0	24	-138	79	95	59	63	288	2170	15	56	5	--	9	0				
*Areas	21.0	28.2	36.2	9	14.6	9.9	25	17	4.2	1	-	74	97	49	-	-	-	3	29	9	-	9	0				
*Areiro	19.8	25.1	33.0	9	15.1	12.1	25	28	7.8	24	--	80	97	61	-	-	-	4	33	31	1010	11	0				
*As Eiras	20.2	26.4	32.8	9	14.5	10.2	25	15	3.8	24	-144	77	97	53	59	271	2364	3	29	31	1012	10	0				
*Barrantes	20.1	26.0	33.7	9	14.0	8.9	25	15	5.0	24	-131	77	96	57	56	255	2165	3	39	8	-	10	0				
Caldas de Reis	19.5	26.8	37.0	9	14.4	10.8	25	35	10.2	1	--	75	98	47	54	246	2188	-	-	--	987	11	0				
*Camanzo	20.1	27.0	36.7	9	14.1	9.3	25	3	0.9	1	--	74	95	50	55	255	2207	--	44	3	995	7	0				
Castro Vicaludo	17.8	21.5	30.6	9	14.5	10.9	25	17	4.5	4	-110	83	96	62	56	255	2027	12	60	24	963	10	0				
Castrove	18.8	24.0	33.4	9	14.6	11.9	25	35	7.3	24	-101	78	95	56	56	257	2112	11	76	8	969	12	0				
*Cequeliños	21.9	30.2	39.1	9	15.1	10.8	7	17	9.0	31	-174	67	95	38	66	301	2507	7	44	3	-	6	0				
Corón	19.8	23.7	31.5	9	16.7	14.3	6	13	4.4	24	--	80	94	62	65	298	2430	18	65	9	1016	10	0				
*Entenza	21.3	28.6	37.1	9	14.7	10.8	25	6	1.8	29	-160	72	96	47	62	283	2334	3	32	27	-	6	0				
Fornelos de Montes	18.7	24.0	33.4	9	13.9	9.2	2	16	6.4	24	-135	73	92	48	61	278	2117	12	64	31	938	14	0				
Illas Cíes	19.0	22.6	30.5	9	16.1	14.2	2	15	5.4	29	-130	84	96	69	60	274	2355	10	57	3	-	9	0				
*Louredo	19.2	25.2	33.7	9	13.8	9.6	25	8	2.1	4	-	79	96	58	-	-	-	3	26	24	990	6	0				
Lourizán	20.6	26.5	34.1	9	15.8	12.5	25	32	8.6	1	-116	80	97	59	54	249	2179	5	37	24	1012	11	0				
*Meder	21.5	29.4	37.4	9	14.8	11.1	25	6	3.4	24	--	65	87	39	-	-	-	2	24	3	1001	5	0				
Monte Aloia	18.6	24.4	34.9	9	14.2	10.6	2	22	5.8	1	-105	80	97	58	-	-	-	9	43	3	963	10	0				
Mouriscade	18.7	26.6	34.7	9	10.6	4.2	25	4	2.2	30	-159	75	92	51	63	287	2415	6	39	3	961	3	0				
O Viso	19.9	27.3	34.7	9	14.2	11.9	25	21	6.3	24	-138	75	96	51	61	280	2267	9	44	8	987	7	0				
Ons	18.5	22.0	30.3	9	15.8	13.4	25	10	2.8	24	-134	86	97	70	68	313	2542	18	66	8	1005	11	0				
*Pé Redondo	20.3	26.1	34.8	9	15.2	12.0	25	22	6.2	24	-123	78	95	57	53	241	2110	2	30	8	-	10	0				
Pereira	17.5	24.1	33.0	9	12.1	8.6	25	13	3.2	24	-	79	98	50	62	282	2427	-	-	--	937	15	0				
*Ponte Caldelas	19.1	24.8	33.4	9	13.3	10.1	7	15	6.4	24	-143	73	91	52	61	281	2303	6	41	9	977	8	0				
Pontevedra-Campolongo	21.4	27.3	34.4	9	16.3	13.8	6	28	7.5	1	--	71	90	51	-	-	-	3	34	31	-	9	0				
Queimadelos	20.8	29.3	38.4	9	14.9	11.9	2	11	4.0	24	-144	72	93	45	48	221	2126	3	34	31	977	8	0				
Rebordelo	18.9	25.8	34.4	9	11.8	8.7	7	25	7.3	24	-	77	98	51	59	269	2256	-	-	--	977	9	0				
Sanxenxo	20.1	24.9	33.4	9	15.9	12.9	25	20	5.4	24	-138	76	93	57	57	263	2329	5	36	12	1015	10	0				
Serra do Faro	17.4	24.0	31.8	9	12.2	7.0	25	1	0.5	1	-163	72	94	43	64	292	2384	15	64	25	907	3	0				
*Simes	19.9	26.0	34.2	9	13.9	9.6	25	16	4.8	24	-138	77	96	56	58	267	2282	2	38	8	-	10	0				
*Soutomaior	20.0	25.8	34.2	9	14.8	11.8	25	16	6.0	24	--	70	88	49	-	-	-	3	26	9	998	8	0				
*Torrequeintás	20.4	26.2	35.5	9	15.1	11.4	25	25	6.4	30	-133	68	86	48	57	260	2204	5	32	1	1010	11	0				
*Tremoedo	20.2	25.9	34.8	9	14.7	11.1	25	15	4.4	24	--	72	91	52	-	-	-	3	33	31	1010	7	0				
Vigo	20.3	25.1	33.1	9	15.9	12.1	25	14	5.2	29	-	86	100	63	-	-	-	-	-	--	-	7	0				
Vigo-Campus	18.6	22.4	31.4	9	15.1	11.2	25	25	7.7	1	-133	73	90	53	62	282	2375	6	44	3	966	9	0				
Xesteiras	16.1	20.9	30.9	9	12.2	8.9	25	48	15.9	24	-	82	96	59	-	-	-	22	82	8	-	10	0				

\* Mide a velocidade do vento a menos de 10 metros.

--Non hai datos

- Non se mide este parámetro nesta estación.