



XUNTA DE GALICIA

CONSELLERÍA DE MEDIO AMBIENTE,
TERRITORIO E INFRAESTRUTURAS
Secretaría Xeral de Calidade
e Avaliación Ambiental

meteogalicia

Informe climatolóxico abril 2012

INFORME CLIMATOLÓXICO MES DE ABRIL DE 2012



ÍNDICE

1	DESCRIPCIÓN SINÓPTICA DO MES	2
2	ANOMALÍAS DE PRESIÓN EN SUPERFICIE E ALTURA	3
3	RESUMO CLIMATOLÓXICO NAS PRINCIPAIS CIDADES DE GALICIA.	5
4	TEMPERATURA	8
4.1.	Temperatura máxima media mensual.	8
5	Temperatura mínima media mensual.	9
5.1.	Anomalía de temperatura media con respecto ao período 1971-2000 abril.	10
5.2.	Evolución da temperatura media no período 1961-2012.	14
6	PRECIPITACIÓN	15
6.1.	Precipitación acumulada mensual abril 2012.	15
6.2.	Porcentaxe de valor acumulado de precipitación con respecto ao valor normal.	16
6.3.	Días de chuvia en abril de 2012.	17
6.4.	Evolución da precipitación no período 1961-2012	19
7	VENTO	20
8	RADIACIÓN SOLAR	24
8.1.	Mapa de irradiación solar mensual.	24
8.2.	Anomalía de insolación con respecto ó valor normal	25
9	RAIOS	26
	Anexo: Resumo mensual	

Data edición: 7/5/2012



Mes moi húmido e frío en toda a Comunidade

1 DESCRICIÓN SINÓPTICA DO MES

Logo de tres meses nos que as situacións sinópticas estiveran marcadas polos sucesivos anticiclóns de bloqueo e polo tanto polo tempo seco, a situación mudou e no mes de abril tivemos predominio de influencia de baixas presións o que deixou, en xeral, un ambiente chuvioso.

Aínda nos primeiros días do mes mantívose a situación anticiclónica, pero unha área de aire frío en capas medias e altas da atmosfera foise estendendo por toda a península, debilitando progresivamente o anticiclón e deixando un aumento da inestabilidade. Isto deixou nos primeiros 5 días do mes unha situación en xeral de nubes e claros, con algún chuvasco ocasional e un lixeiro descenso térmico, acadándose temperaturas algo menores das que tiveramos nos derradeiros 10 días de marzo, cando se superaran incluso os 30°C. De feito a partir do día 3 os termómetros quedaron xa en toda Galicia por debaixo dos 20°C e este valor practicamente non se volveu a recuperar, máis que de xeito illado e ocasional.

As primeiras xornadas de chuvias xeneralizadas en Galicia foron as do 6 e 7, sendo un episodio de chuvias intermitentes.

O anticiclón entrou novamente en forma de cuña sobre Galicia nas xornadas do 8 e o 9, deixando xornadas de tempo seco, soleado na meirande parte de Galicia e con ascenso de temperaturas. Pero na xornada do 10 unha borrasca achegouse a Galicia cunha fronte asociada que deixou chuvias xeneralizadas.

Entre as xornadas do 11 e o 15 Galicia quedou na influencia da borrasca, con aire frío en altura e ventos de compoñente norte, polo que se rexistraron baixas temperaturas e chuvias frecuentes e xeneralizadas. Antes de chegar a seguinte borrasca tivemos na xornada do 16 unha cuña anticiclónica entrando en Galicia que estabilizou transitoriamente a atmosfera.

Porén, a partir do 17 unha nova borrasca moi profunda achegouse a Galicia e polo tanto a inestabilidade volveu a ser protagonista con novas precipitacións xeneralizadas e baixas temperaturas para a época do ano. Esta borrasca estivo estacionaria ao norte da península Ibérica ata a xornada do 22 e polo tanto o período foi en xeral húmido e frío, con neve nas áreas de montaña de Lugo e Ourense.



A xornada máis chuviosa foi a do 18, cando o paso dunha fronte asociada á borrasca deixou precipitacións xeneralizadas e localmente fortes. Na xornada do 23 unha nova borrasca achegouse a Galicia deixando outro día de chuvias intensas e o día 25 recibimos a visita dunha borrasca explosiva, chamada Petra, polo que novamente tivemos tempo chuvioso, con ventos tamén intensos. As chuvias máis fortes nesa xornada rexistráronse nas Rías Baixas e no oeste da Coruña, mentres que os refachos de vento máis intensos tiveron lugar no litoral da Coruña e nas zonas altas do interior, con valores superiores aos 100 km/h.

Nos seguintes días a atmosfera continuou baixo os efectos desta borrasca e con aire frío en altura, polo que a inestabilidade seguiu a ser a nota predominante. Isto deixou xornadas entre o 26 e o 30 con chuvascos frecuentes en toda Galicia e temperaturas baixas. A presenza de aire frío en altura ocasionou tamén a formación de treboadas nestas xornadas, destacando particularmente a xornada do 28 canto tivemos máis de 900 raios na Comunidade. As treboadas do 28 e o 29 foron puntualmente fortes e viñeron acompañadas de sarabia.

2 ANOMALÍAS DE PRESIÓN EN SUPERFICIE E ALTURA

Os mapas de anomalía de presión tanto a nivel do mar como a 500 hPa, amosan presións máis baixas do normal para a época do ano ao norte da península Ibérica, quedando Galicia nese área de baixas presións, o que explica a presenza de numerosas borrascas con fronteas asociadas. Ademais a posición das baixas presións fai que as masas de aire máis frecuentes do mes fosen do norte o que tamén explica as baixas temperaturas. As altas presións estiveron en xeral lonxe da Comunidade galega.

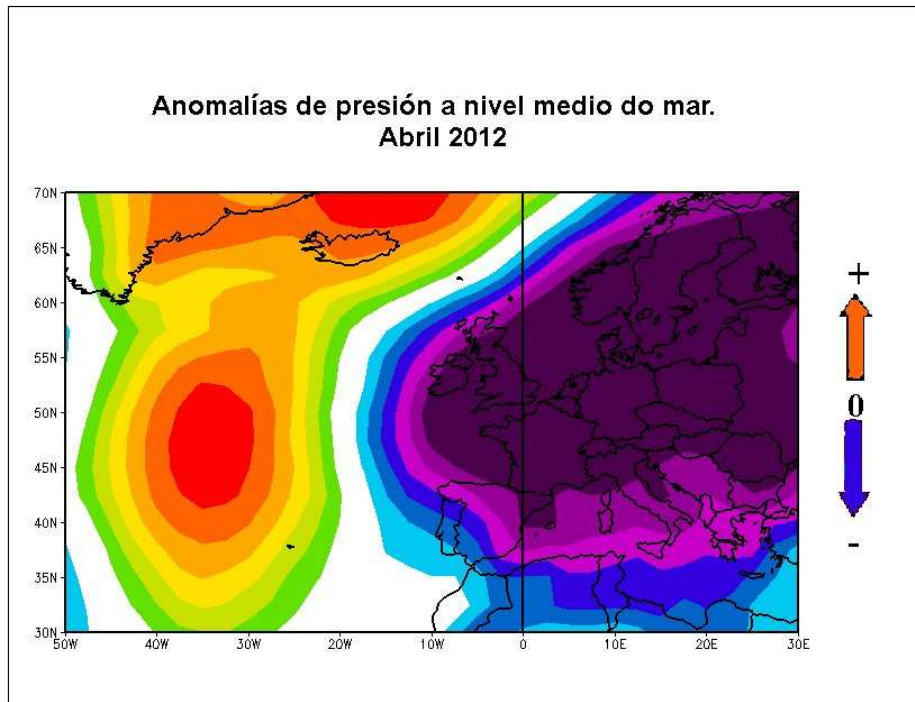


Figura 1: Anomalías de presión en superficie, abril de 2012.

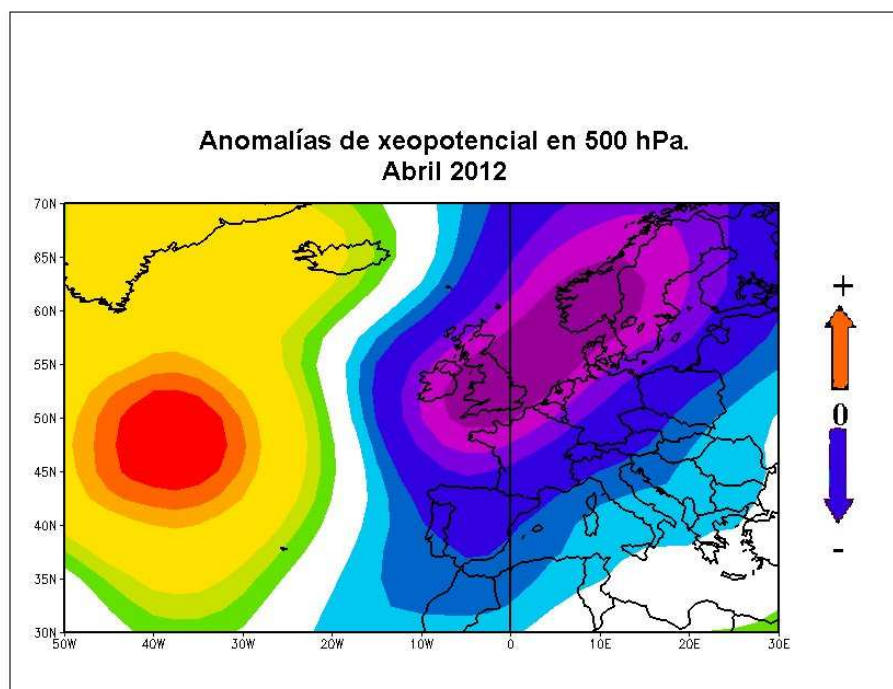


Figura 2: Anomalías de xeopotencial en 500hPa, abril de 2012.



3 RESUMO CLIMATOLÓXICO NAS PRINCIPAIS CIDADES DE GALICIA.

Compáranse os valores rexistrados no mes en curso nas estacións da rede meteorolóxica de Meteogalicia (Coruña, Santiago-EOAS, Campus Lugo, Lourizán e Ourense) cos valores climáticos para ese mes, obtidos a partir da serie histórica máis próxima (A Coruña-estación completa / Santiago-Astronómico / Lugo-Fingoi / Ourense-granxa, estacións da AEMET, e Lourizán, da CMATI), no período 1971-2000.

O valor climático corresponde co promedio destes 30 anos para o mes considerado. Móstrase tamén os valores extremos da serie e o ano no que se acadaron. No caso das temperaturas máximas (mínimas) absolutas, móstrase o valor máximo (mínimo) da serie histórica mensual e a data na que se acadou. As temperaturas danse en °C e as precipitacións en mm (ou L/m²). O número de días de chuvia corresponde á suma dos días nos que a precipitación rexistrada é igual ou maior a 1 mm.

A CORUÑA

	ABRIL 2012	VALORES CLIMÁTICOS	valor máximo da serie	valor mínimo da serie
T ^a media	11.4	12.4	15.2 (1997)	10.0 (1986)
T ^a mínima media	8.6	9.4	11.3 (1997)	7.0 (1986)
T ^a mínima absoluta	5.1 (día 5)	3.0 (08/04/1986)		
T ^a mínima máis alta	11.4 (día 20)	16.2 (16/04/1987)		
T ^a máxima media	14.3	15.5	19.1 (1997)	12.9 (1986)
T ^a máxima absoluta	18.5 (día 1)	28.0 (22/04/1984)		
T ^a máxima máis baixa	11.1 (día 6)	9.4 (21/04/1995)		
Precipitación acumulada	168	67-88	219 (1998)	5(1982)
Días de chuvia (≥1mm)	19	13	27 (1998)	2 (1982)

Comentario: Mes moi frío en xeral tendo en conta mínimas, medias e máximas.

A chuvia rexistrada é moi superior ó rango de valores normais, o mes considérase moi húmido nesta localidade. Isto reflíctese tamén no número de días de chuvia, moito máis altos que o valor climático agardado..

**SANTIAGO**

	ABRIL 2012	VALORES CLIMÁTICOS	valor máximo da serie	valor mínimo da serie
Tª media	9.3	12.0	15.7 (1997)	8.3 (1986)
Tª mínima media	5.6	7.4	9.3 (1984)	4.0 (1986)
Tª mínima absoluta	1.8 (día 5)	-1.3 (13/04/1986)		
Tª mínima máis alta	9.6 (día 20)	13.8 (28/04/1987)		
Tª máxima media	13.4	16.5	22.3 (1997)	12.6 (1986)
Tª máxima absoluta	23.4 (día 1)	30.8 (11/04/1995)		
Tª máxima máis baixa	8.3 (día 6)	5.8 (03/04/1987)		
Precipitación acumulada	130	85-151	405 (1998)	33 (1997)
Días de chuvia (≥1mm)	18	15	28 (1998)	6 (1995)

Comentario: Mes moi frío tendo en conta todas as temperaturas.

Nesta rexión a precipitación rexistrada está dentro do rango normal de valores. Porén, o número de días de chuvia é superior ó valor climático agardado.

* valores climáticos calculados excepcionalmente nesta serie dende 1982.

LUGO

	ABRIL 2012	VALORES CLIMÁTICOS	valor máximo da serie	valor mínimo da serie
Tª media	8.3	10.4	14.1 (1997)	8 (1986)
Tª mínima media	4.5	5.4	7.9 (1984)	3.3 (1974)
Tª mínima absoluta	-1.0 (día 8)	-3.0 (07/04/1975)		
Tª mínima máis alta	8.2 (día 20)	15.0 (03/04/1985)		
Tª máxima media	13.2	15.4	21.3 (1997)	11.3 (1986)
Tª máxima absoluta	21.9 (día 9)	30.0 (28/04/1994)		
Tª máxima máis baixa	8.8 (día 6)	5.0 (22/04/1995)		
Precipitación acumulada	149	57-77	322 (1998)	8 (1982)
Días de chuvia (≥1mm)	21	12	25 (1998)	3 (1974)

Comentario: Mes moi frío tendo en conta as temperaturas máximas e medias, para a temperatura mínima o mes considérase frío.

En canto a precipitación rexistrada, é moi superior ó rango de valores normais polo que o mes considérase moi húmido. O número de días de choiva e case ó dobre do valor climático agardado.

**PONTEVEDRA (LOURIZÁN)**

	ABRIL 2012	VALORES CLIMÁTICOS	valor máximo da serie	valor mínimo da serie
Tª media	11.2	12.6	16.0 (1997)	10.0 (1986)
Tª mínima media	7.1	7.3	10.2 (1984)	4.6 (1986)
Tª mínima absoluta	2.8 (día 6)	-1.5 (06/04/1975)		
Tª mínima máis alta	11.7 (día 20)	14.7 (28/04/1997)		
Tª máxima media	15.4	17.9	22.4 (1997)	15.0 (1978)
Tª máxima absoluta	19.4 (día 8)	30.4 (30/04/1997)		
Tª máxima máis baixa	10.5 (día 6)	9.1 (03/04/1987)		
Precipitación acumulada	201	102-128	430 (2000)	22 (1975)
Días de chuvia (≥1mm)	16	13	28 (1998)	3 (1980)

Comentario: Mes normal téndose en conta a temperatura mínima. Porén o mes considérase moi frío atendendo ás temperaturas máximas e medias.

O mes considérase húmido por ser a chuvia rexistrada superior ó rango de valores normais. Isto reflíctese tamén no número de días de chuvia, superiores ó agardado.

OURENSE

	ABRIL 2012	VALORES CLIMÁTICOS	valor máximo da serie	valor mínimo da serie
Tª media	10.8	12.7	16.5 (1997)	9.4 (1986)
Tª mínima media	6.1	6.3	9.2 (1984)	3.2 (1973)
Tª mínima absoluta	0.6 (día 8)	-3.2 (06/04/1975)		
Tª mínima máis alta	10.2 (día 3)	14.8 (13/04/1988)		
Tª máxima media	16.2	19.1	24.7 (1997)	15.0 (1986)
Tª máxima absoluta	26.2 (día 1)	32.8 (29/04/1994)		
Tª máxima máis baixa	8.2 (día 6)	8.0 (03/04/1987)		
Precipitación acumulada	116	42-65	188 (1998)	12 (1982)
Días de chuvia (≥1mm)	17	11	25 (2000)	3 (1982)

Comentario: Mes moi frío tendo en conta as temperaturas mínimas e medias, mentres que para as temperaturas mínimas o mes considérase frío.

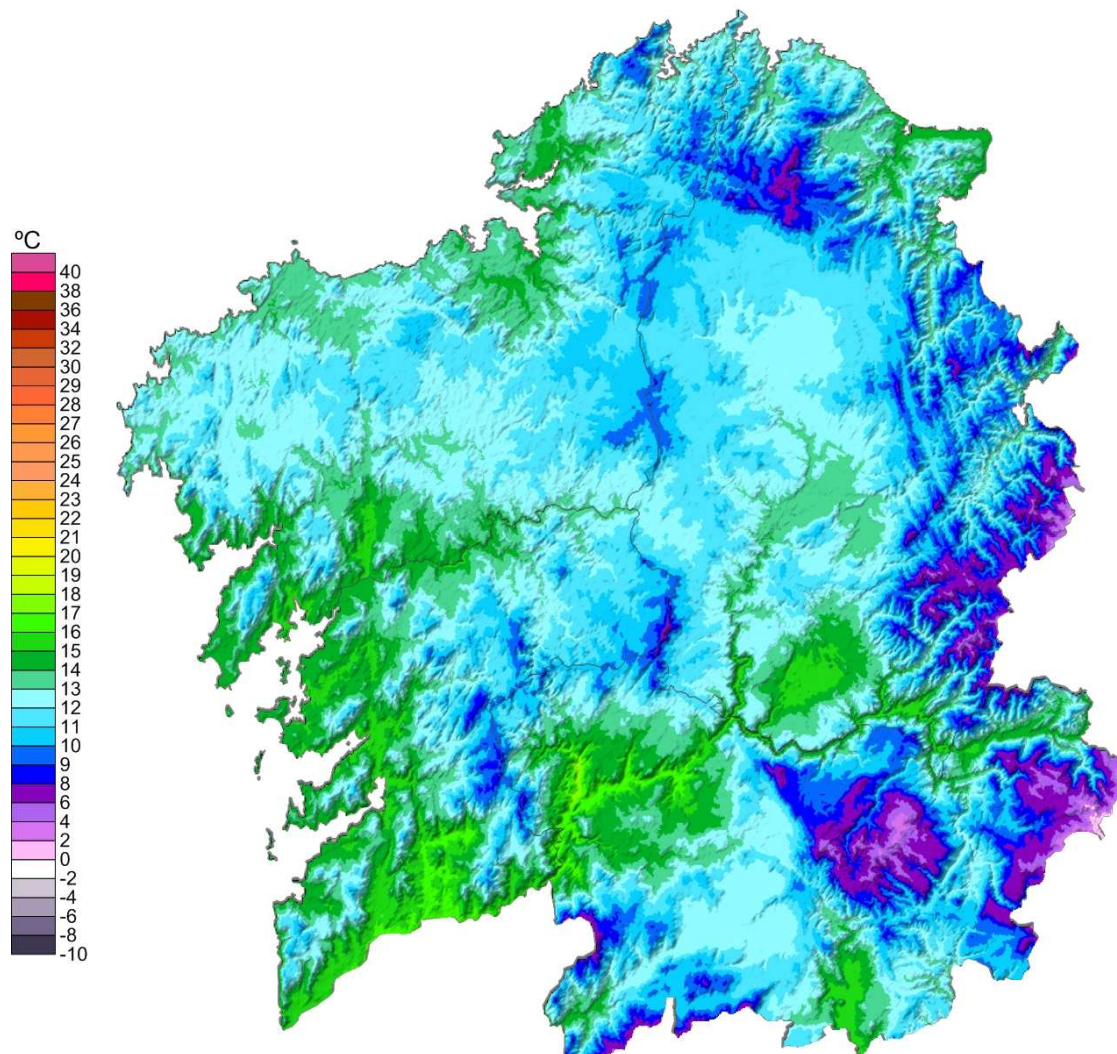
A chuvia rexistrada é moi superior ó rango de valores normais polo que o mes considérase moi húmido. O número de días de chuvia tamén é moi superior ó agardado..



4 TEMPERATURA

As temperaturas foron baixas en xeral pola gran acumulación de xornadas de ceo cuberto e chuvias. Ademais temos que ter en conta que nas capas medias e altas da atmosfera tivemos aire frío, polo que en xeral as temperaturas asociadas aos períodos de borrasca foron baixas. Así por exemplo, pódese destacar que en Santiago de Compostela as temperaturas máximas non chegaron a superar os 15°C en ningunha xornada entre o 10 e o 27.

4.1. Temperatura máxima media mensual.



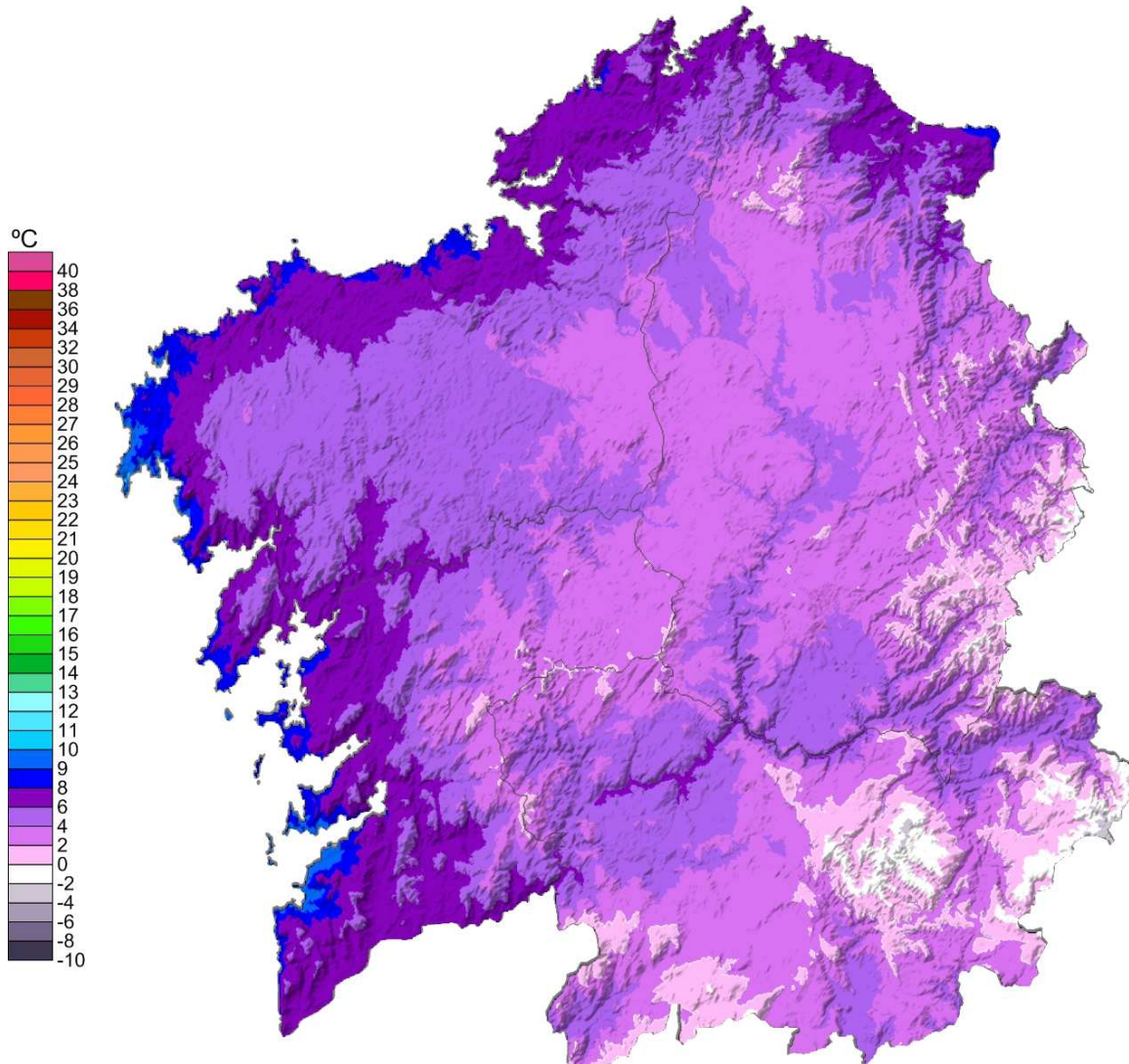
Tmáx - 04/2012

www.meteogalicia.es

Figura 3: Mapa de temperatura máxima media do mes de abril de 2012.



5 Temperatura mínima media mensual.



Tmín - 04/2012

www.meteogalicia.es

Figura 4: Mapa de temperatura mínima media do mes de abril de 2012.



5.1. Anomalía de temperatura media con respecto ao período 1971-2000 abril.

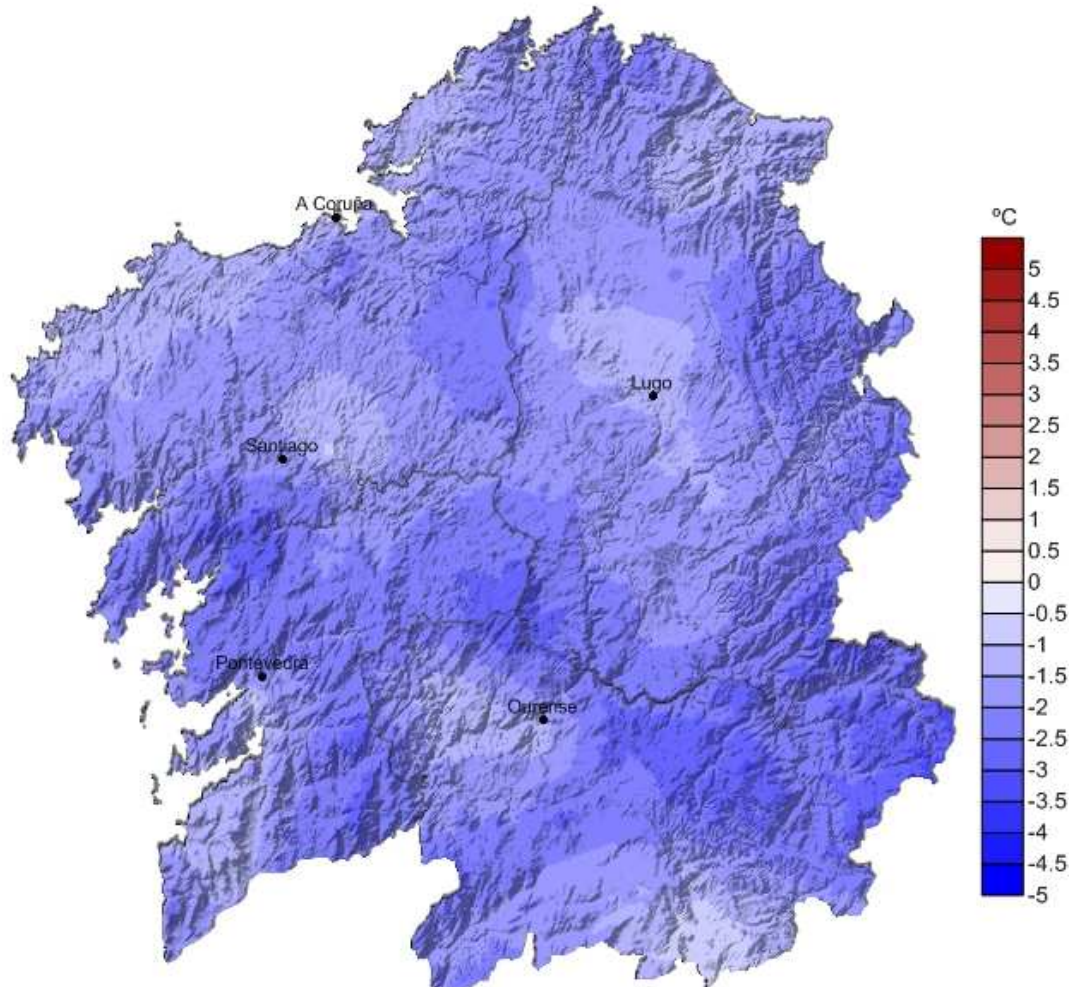


Figura 5: Mapa de anomalía de temperatura media (°C) respecto al período 1971-2000.



A táboa 1 mostra as anomalías positivas máis destacables, nas estacións meteorolóxicas pertencentes á rede de observación de MeteoGalicia.

Anomalías <u>máis altas</u> de temperatura media con respecto ao período 1971-2000			
Estación	Concello	Provincia	Anomalía (°C)
Oímbra	Oímbra	Ourense	-0.7
Verín-Vilela	Verín	Ourense	-0.8
Verín-Vilamaior	Verín	Ourense	-1.0
Vilamor	Mondoñedo	Lugo	-1.0
Coruña	A Coruña	A Coruña	-1.0
Fragavella	Abadín	Lugo	-1.0
EVEGA Leiro	Leiro	Ourense	-1.1
CIS Ferrol	Ferrol	A Coruña	-1.1
Lourizán	Pontevedra	Pontevedra	-1.1

Táboa 1: Anomalías máis elevadas no mes de abril de 2012.

A táboa 2 amosa as anomalías máis baixas rexistradas, na rede de estacións de MeteoGalicia, con respecto ao período climático 1971-2000.

Anomalías <u>máis baixas</u> de temperatura media con respecto ao período 1971-2000			
Estación	Concello	Provincia	Anomalía (°C)
Lardeira	Carballeda de Valdeorras	Ourense	-3.1
Cabeza de Manzaneda	Manzaneda	Ourense	-3.1
Xares	A Veiga	Ourense	-3.0
Serra do Faro	Rodeiro	Pontevedra	-2.9
Xesteiras	Cuntis	Pontevedra	-2.8
Alto do Rodicio	Maceda	Ourense	-2.8
Serra do Eixe	O Barco del Valdeorras	Ourense	-2.7
Muralla	Lousame	A Coruña	-2.7
San Xoán de Río	San Xoán de Río	Ourense	-2.6
Corzos	A Veiga	Ourense	-2.6

Táboa 2: Anomalías máis baixas no mes de abril de 2012.



Nas táboas 3 e 4 móstranse as temperaturas máximas máis altas rexistradas na Comunidade Galega no mes de abril de 2012 para estacións situadas por debaixo e por enriba dos 1000 metros de altitude respectivamente.

Temperaturas máximas máis altas rexistradas no mes de abril de 2012 por <u>debaxo</u> dos 1000m de altitude				
Data	Estacion	Concello	Provincia	TA (°C)
01/04/2012	Millara	Ferreira de Pantón	Lugo	29.1
01/04/2012	EVEGA Leiro	Leiro	Ourense	27.5
01/04/2012	Ourense	Ourense	Ourense	26.2
01/04/2012	Remuíño	Arnoia	Ourense	25.5
01/04/2012	As Petarelas	Rubiá	Ourense	25.2
09/04/2012	EVEGA Leiro	Leiro	Ourense	25.0
01/04/2012	San Clodio	Ribas de Sil	Lugo	24.9
01/04/2012	Larouco	Larouco	Ourense	24.8
01/04/2012	Verín-Vilela	Verín	Ourense	24.4
01/04/2012	Queimadelos	Mondariz	Pontevedra	23.9

Táboa 3: Temperaturas máximas máis altas rexistradas no mes de abril de 2012 a altitude menor de 1000 m.

Temperaturas máximas máis altas rexistradas no mes de abril de 2012 por <u>enriba</u> dos 1000m de altitude				
Data	Estacion	Concello	Provincia	TA (°C)
01/04/2012	O Invernadeiro	Vilariño de Conso	Ourense	19.5
01/04/2012	O Cebreiro	Pedrafita do Cebreiro	Lugo	19.0
01/04/2012	San Xoán de Río	San Xoán de Río	Ourense	18.8
01/04/2012	Corzos	A Veiga	Ourense	18.1
01/04/2012	Serra do Eixe	O Barco del Valdeorras	Ourense	17.8
01/04/2012	Casaio	Carballeda de Valdeorras	Ourense	17.2
01/04/2012	Xurés	Muiños	Ourense	16.8
01/04/2012	Lardeira	Carballeda de Valdeorras	Ourense	16.5
01/04/2012	Ancares	Cervantes	Lugo	16.1
01/04/2012	Cabeza de Manzaneda	Manzaneda	Ourense	13.5

Táboa 4: Temperaturas máximas máis altas rexistradas no mes de abril de 2012 a altitude maior de 1000 m.



Nas táboas 5 e 6 móstranse as temperaturas mínimas máis baixas rexistradas na Comunidade Galega no mes de abril de 2012 para estacións situadas por enriba e por debaixo dos 1000 metros de altitude, respectivamente.

Temperaturas mínimas máis baixas rexistradas no mes de abril de 2012 <u>por enriba</u> dos 1000m de altitude				
Data	Estacion	Concello	Provincia	TA (°C)
16/04/2012	Xares	A Veiga	Ourense	-6.5
16/04/2012	Cabeza de Manzaneda	Manzaneda	Ourense	-6.2
16/04/2012	Lardeira	Carballeda de Valdeorras	Ourense	-5.3
16/04/2012	Corzos	A Veiga	Ourense	-4.2
05/04/2012	Ancares	Cervantes	Lugo	-2.9
16/04/2012	Serra do Eixe	O Barco del Valdeorras	Ourense	-2.7
16/04/2012	O Cebreiro	Pedrafita do Cebreiro	Lugo	-2.3
16/04/2012	San Xoán de Río	San Xoán de Río	Ourense	-2.1
15/04/2012	Casaio	Carballeda de Valdeorras	Ourense	-1.5
16/04/2012	Xurés	Muiños	Ourense	-1.3

Táboa 5: Temperaturas mínimas máis baixas rexistradas no mes de abril de 2012 altitude superior a 1000 m.

Temperaturas mínimas máis baixas rexistradas no mes de abril de 2012 <u>por debaixo</u> dos 1000m de altitude				
Data	Estacion	Concello	Provincia	TA (°C)
29/04/2012	Calvos	Calvos de Randín	Ourense	-4.0
05/04/2012	Sambreixo	Guitiriz	Lugo	-3.9
05/04/2012	Lanzós	Vilalba	Lugo	-3.3
08/04/2012	Mourelle	Sarria	Lugo	-3.1
08/04/2012	Portomarín	Portomarín	Lugo	-2.4
08/04/2012	Xinzo	Xinzo de Limia	Ourense	-2.2
08/04/2012	Tioira	Maceda	Ourense	-2.2
16/04/2012	Mouriscade	Lalín	Pontevedra	-2.2
08/04/2012	Castro R. de Lea	Castro de Rei	Lugo	-2.0
08/04/2012	Verín-Vilela	Verín	Ourense	-1.8

Táboa 6: Temperaturas mínimas máis baixas rexistradas no mes de abril de 2012 altitude inferior a 1000m.



5.2. Evolución da temperatura media no período 1961-2012.

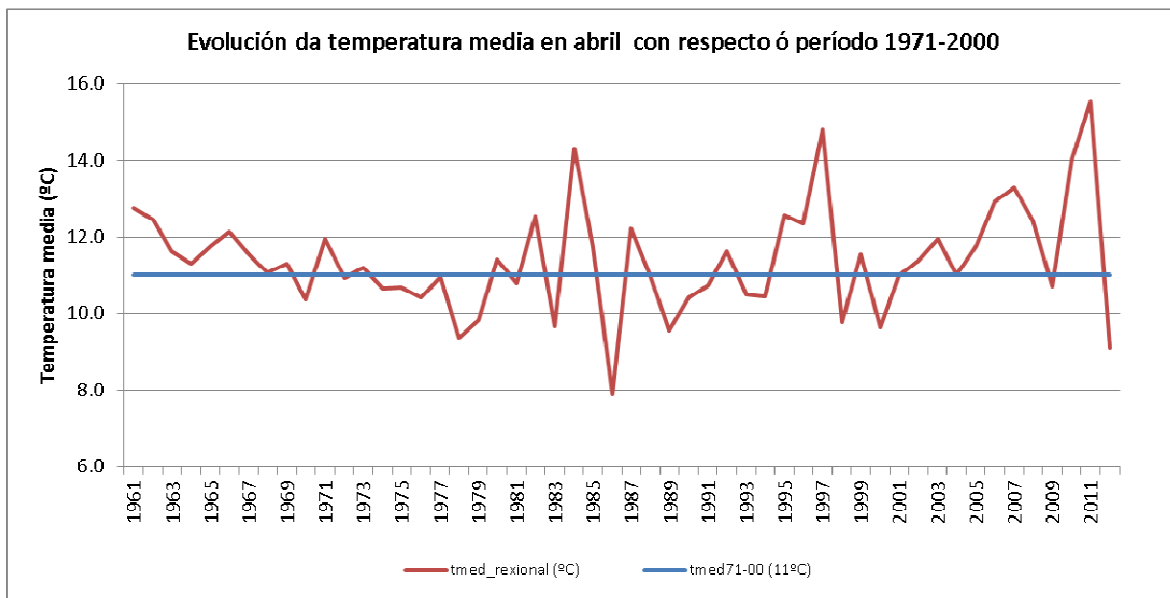


Figura 6: Evolución da temperatura media ó longo do período 1961-2012 para abril.

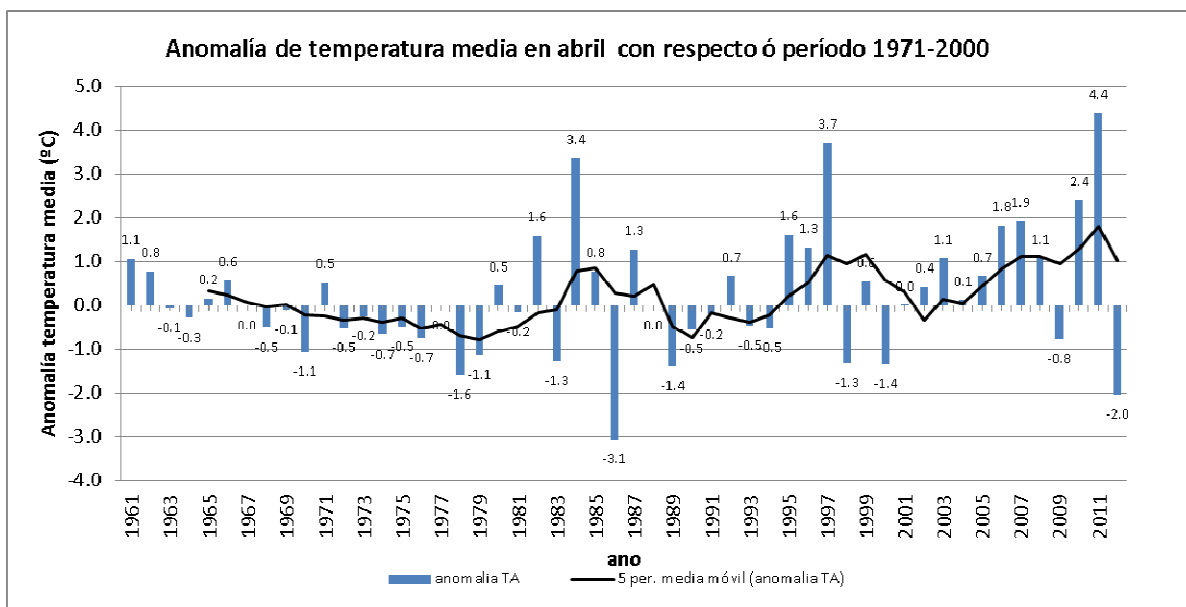
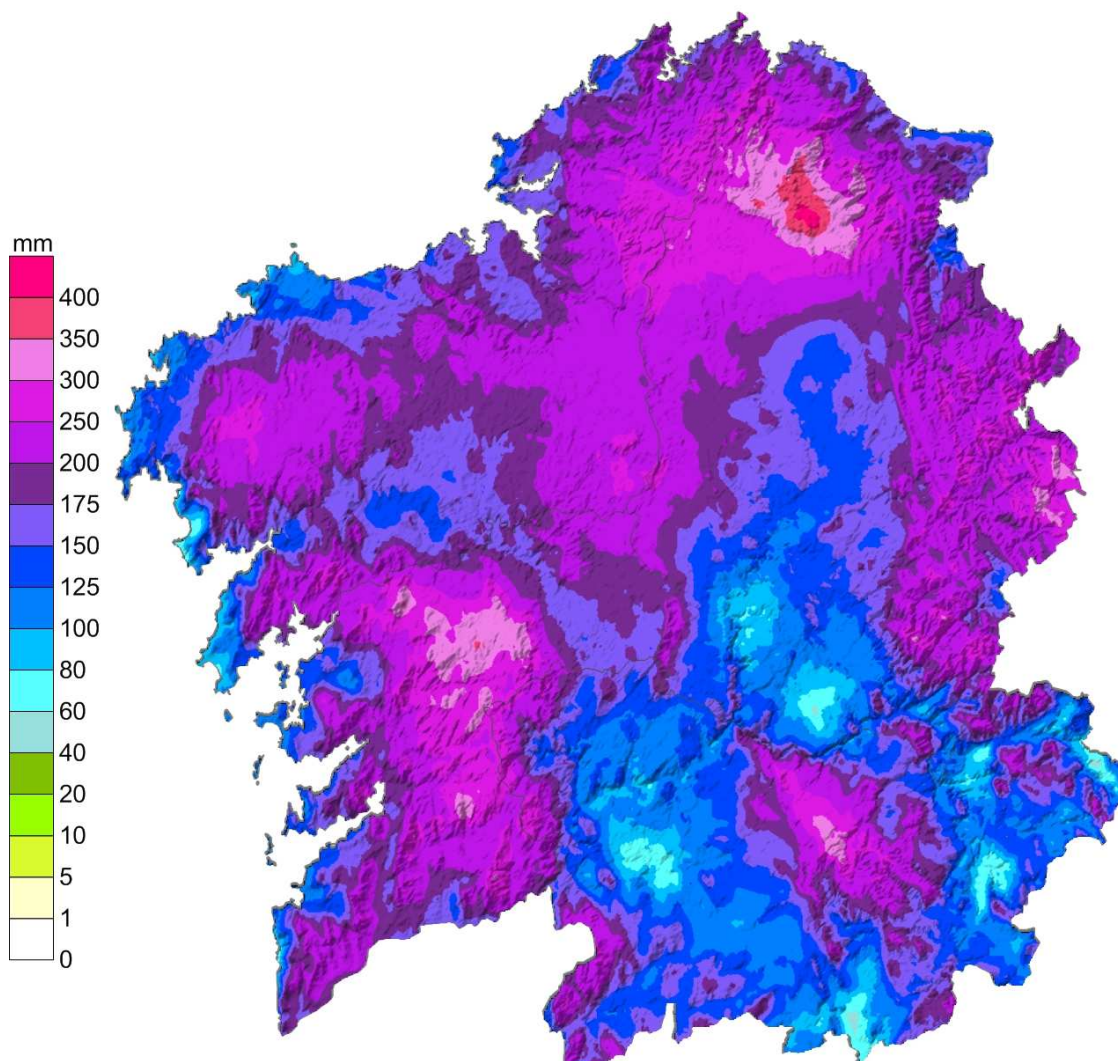


Figura 7: Anomalia da temperatura media ó longo do período 1961-2012 para abril.

6 PRECIPITACIÓN

As precipitacións neste mes superaron claramente os valores agardados, tanto en cantidades de chuvia como en número de xornadas con precipitación. Isto fixo que en xeral se acumulasen cantidades superiores ao dobre do normal, achegándose máis ás cantidades normais dun mes de outono na nosa Comunidade que ás do mes de abril.

6.1. Precipitación acumulada mensual abril 2012



Chuvia/lluvia - 04/2012

www.meteogalicia.es

Figura 8: Mapa de precipitación acumulada do mes de abril de 2012.



6.2. Porcentaxe de valor acumulado de precipitación con respecto ao valor normal.

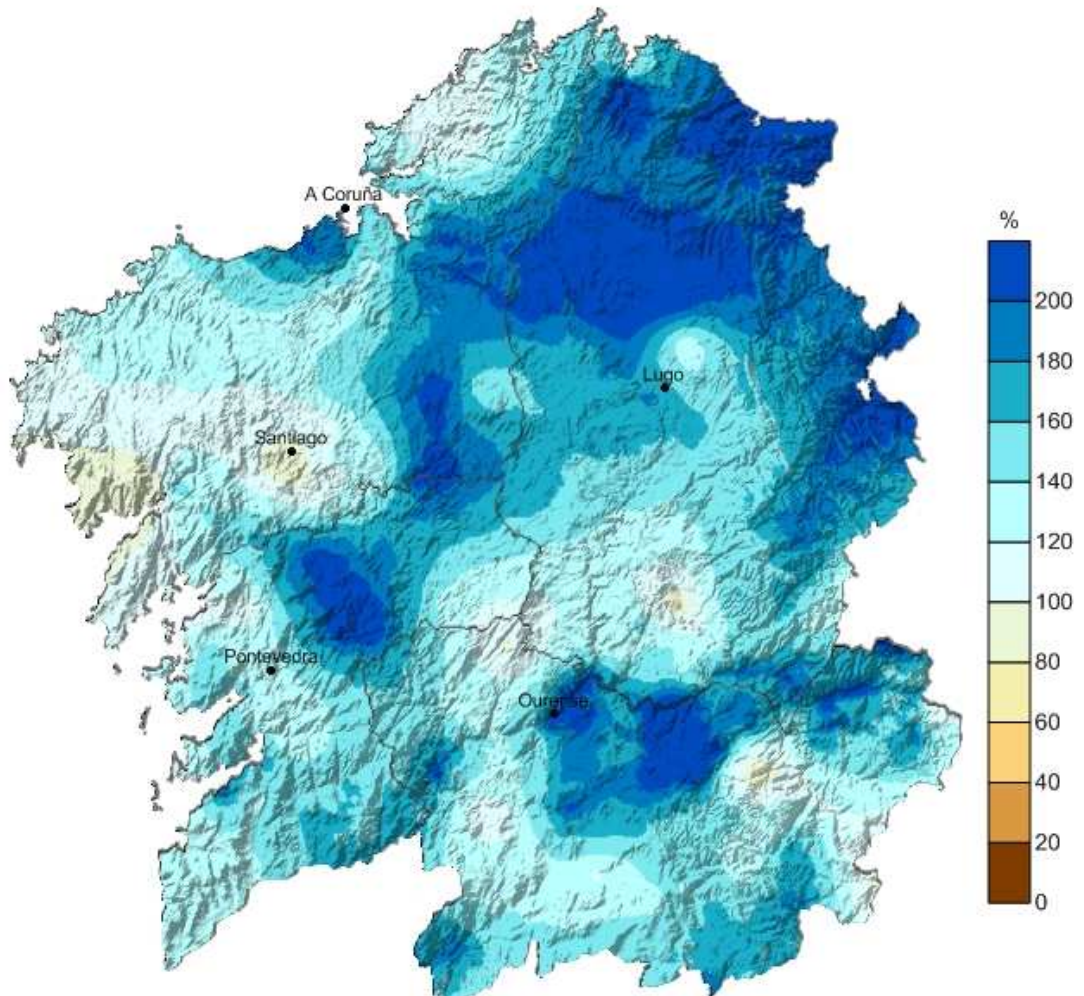


Figura 9: Porcentaxe da precipitación acumulada con respecto aos valores normais do período 1971-2000 do mes de abril de 2012.



6.3. Días de chuvia en abril de 2012

O número medio de días de chuvia (maior a 1 L/m²) foi de 19.

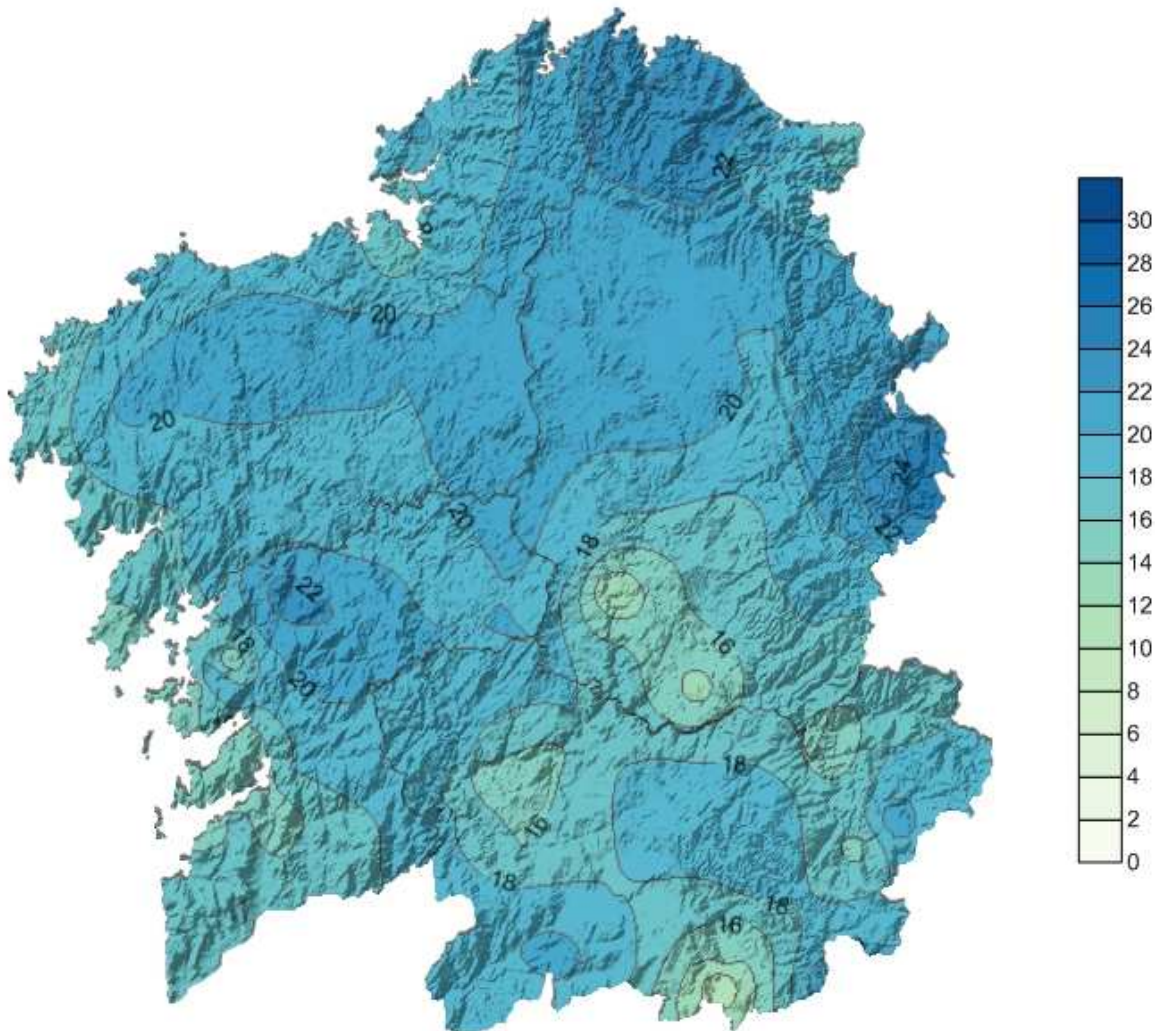


Figura 10: Días de chuvia superior a 1 L/m² durante o mes de abril de 2012.



A táboa 7 mostra as cantidades máximas de precipitación mensual medidas na rede de estacións meteorolóxicas de Meteogalicia durante o mes de abril.

Precipitacións acumuladas máximas en abril de 2012 (L/m ²)			
Estación	Concello	Provincia	Chuvia (L/m ²)
Labrada	Abadín	Lugo	426
Pereira	Forcarei	Pontevedra	345
Xesteiras	Cuntis	Pontevedra	330
Fornelos de Montes	Fornelos de Montes	Pontevedra	328
Montederramo	Montederramo	Ourense	314
Marco da Curra	Monfero	A Coruña	290
Rebordelo	Cotobade	Pontevedra	290
Fragavella	Abadín	Lugo	287
Barrantes	Ribadumia	Pontevedra	281
Ancares	Cervantes	Lugo	281

Táboa 7: Precipitacións mensuais máis altas rexistradas no mes de abril de 2012.

No litoral atlántico foi onde máis precipitación se rexistrou este mes de abril.

Precipitacións máximas en 24 horas (L/m ²)				
Estación	Concello	Provincia	Chuvia (L/m ²)	Instante de inicio
Montederramo	Montederramo	Ourense	105.42	18/04/2012 5:50
A Granxa	Ponteareas	Pontevedra	84.03	18/04/2012 3:30
Fragavella	Abadín	Lugo	84	06/04/2012 8:10
Labrada	Abadín	Lugo	78.2	18/04/2012 3:00
Lanzós	Vilalba	Lugo	74.32	18/04/2012 3:30
Marco da Curra	Monfero	A Coruña	73	18/04/2012 2:20
Fontaneira	Baleira	Lugo	72.1	18/04/2012 4:50
Pereira	Forcarei	Pontevedra	71.8	18/04/2012 4:20
Lourenzá	Lourenzá	Lugo	70.8	06/04/2012 8:30
Rebordelo	Cotobade	Pontevedra	70.6	18/04/2012 4:10

Táboa 8: Precipitacións máis altas en 24 horas rexistradas no mes de abril de 2012.



6.4. Evolución da precipitación no período 1961-2012

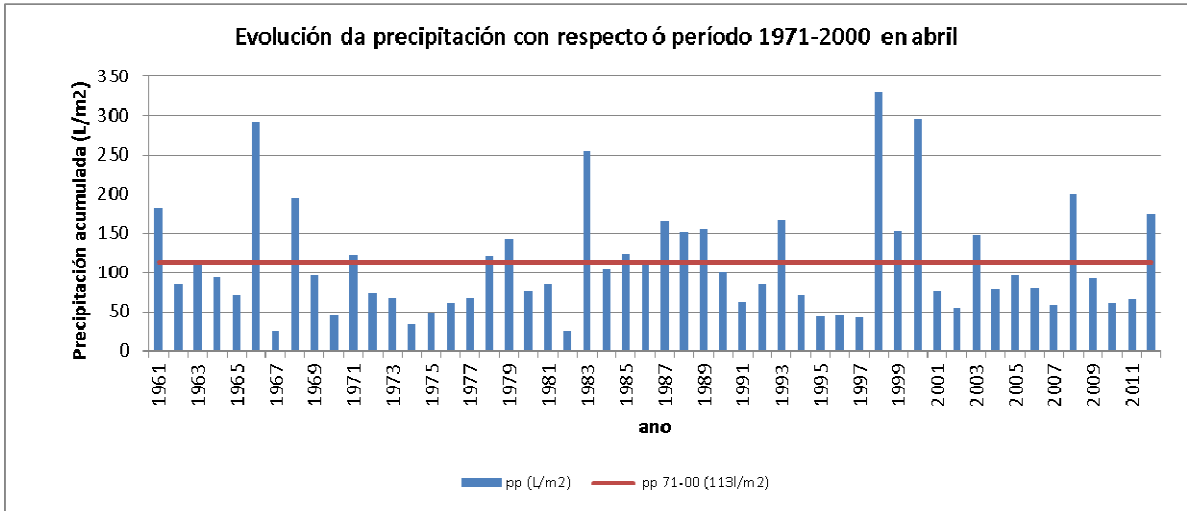


Figura 11: Evolución da precipitación acumulada en abril respecto ó período 71-00.

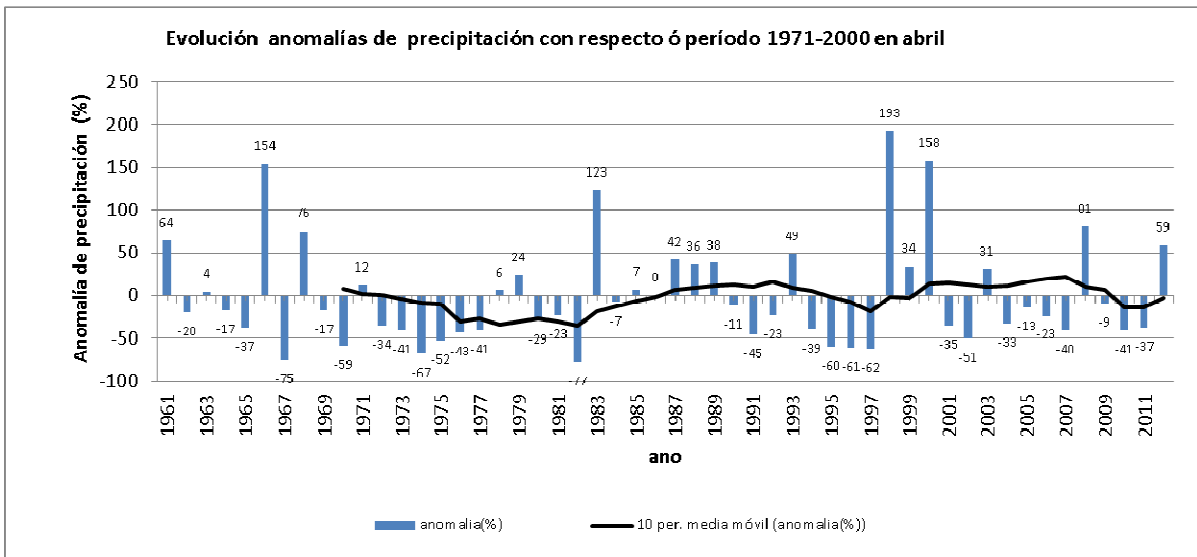


Figura 12: Evolución da anomalía de precipitación en abril respecto ó período 71-00.



7 VENTO

Na táboa 8 preséntanse os lugares nos que se acadaron refachos máximos de vento superiores aos 100km/h. .

Refachos máximos superiores aos 100 km/h en febreiro				
Data	Estación	Concello	Provincia	Refacho (km/h)
25/04/2012	Lardeira	Carballeda de Valdeorras	Ourense	153.2
25/04/2012	Punta Candieira	Cedeira	A Coruña	142.9
25/04/2012	Muralla	Lousame	A Coruña	124.9
25/04/2012	Burela	Burela	Lugo	123.8
25/04/2012	Fragavella	Abadín	Lugo	123.5
24/04/2012	A Gándara	Vimianzo	A Coruña	121.9
25/04/2012	Casaio	Carballeda de Valdeorras	Ourense	119.5
25/04/2012	Xesteiras	Cuntis	Pontevedra	118.2
25/04/2012	Serra do Eixe	O Barco del Valdeorras	Ourense	115.0
25/04/2012	Lira	Carnota	A Coruña	110.1
25/04/2012	A Granxa	Ponteareas	Pontevedra	106.2
14/04/2012	Ancares	Cervantes	Lugo	106.0
25/04/2012	Marco da Curra	Monfero	A Coruña	104.9
25/04/2012	Serra da Faladoira	Ortigueira	A Coruña	103.8
25/04/2012	Cabeza de Manzaneda	Manzaneda	Ourense	102.6
25/04/2012	Malpica	Malpica	A Coruña	102.3
25/04/2012	Río do Sol	Coristanco	A Coruña	100.0

Táboa 9: Refachos superiores ós 100km/h no mes de abril de 2012.

Nas táboas seguintes preséntase un resumo no que se inclúen a rosa dos ventos das estacións meteorolóxicas escollidas, a velocidade media mensual, o refacho máximo (km/h) e a porcentaxe de calmas.



PROVINCIA DE A CORUÑA						
Estación	Concello	Refacho máximo (km/h)	Compoñente dominante	% calmas	Rosa dos ventos mensual	Velocidade media mensual (m/s)
		Data				
Lira	Carnota	110.1	NE	7		
		Día 25				
Punta Candieira	Cedeira	142.9	O	5		
		Día 25				
Malpica	Malpica	102.3	O	2		
		Día 25				
Marco da Curra	Monfero	104.9	SO	3		
		Día 25				
Río do Sol	Coristanco	100.0	NE	1		
		Día 25				

Táboa 9: Resumo do vento no mes de abril de 2012 na provincia de A Coruña.



PROVINCIA DE LUGO						
Estación	Concello	Refacho máximo (km/h)	Compoñente dominante	% calmas	Rosa dos ventos mensual	Velocidade media mensual (m/s)
		Data				
Burela	Burela	123.8	SO	4		
		Día 25				
Ancares	Cervantes	106.0	SO	10		
		Día 14				

Táboa 10: Resumo vento no mes de maio de 2012 na provincia de Lugo

PROVINCIA DE OURENSE						
Estación	Concello	Refacho máximo (km/h)	Compoñente dominante	% calmas	Rosa dos ventos mensual	Velocidade media mensual (m/s)
		Data				
Xurés	Muiños	92.6	SO	11		
		Día 25				
Alto do Rodicio	Maceda	91.6	SO	7		
		Día 25				



PROVINCIA DE OURENSE						
Estación	Concello	Refacho máximo (km/h)	Compoñente dominante	% calmas	Rosa dos ventos mensual	Velocidade media mensual (m/s)
		Data				
Gandarela	Celanova	83.3	NO	13		
		Día 25				

Táboa 11: Resumo do vento no mes de abril de 2012 na provincia de Ourense.

PROVINCIA DE PONTEVEDRA						
Estación	Concello	Refacho máximo (km/h)	Compoñente dominante	% calmas	Rosa dos ventos mensual	Velocidade media mensual (m/s)
		Data				
Fornelos	Fornelos de montes	82.9	O	11		
		Día 25				
Ons	Bueu	98.1	O	5		
		Día 25				

Táboa 12: Resumo do vento no mes de abril de 2012 na provincia de Pontevedra.



8 RADIACIÓN SOLAR

8.1. Mapa de irradiación solar mensual

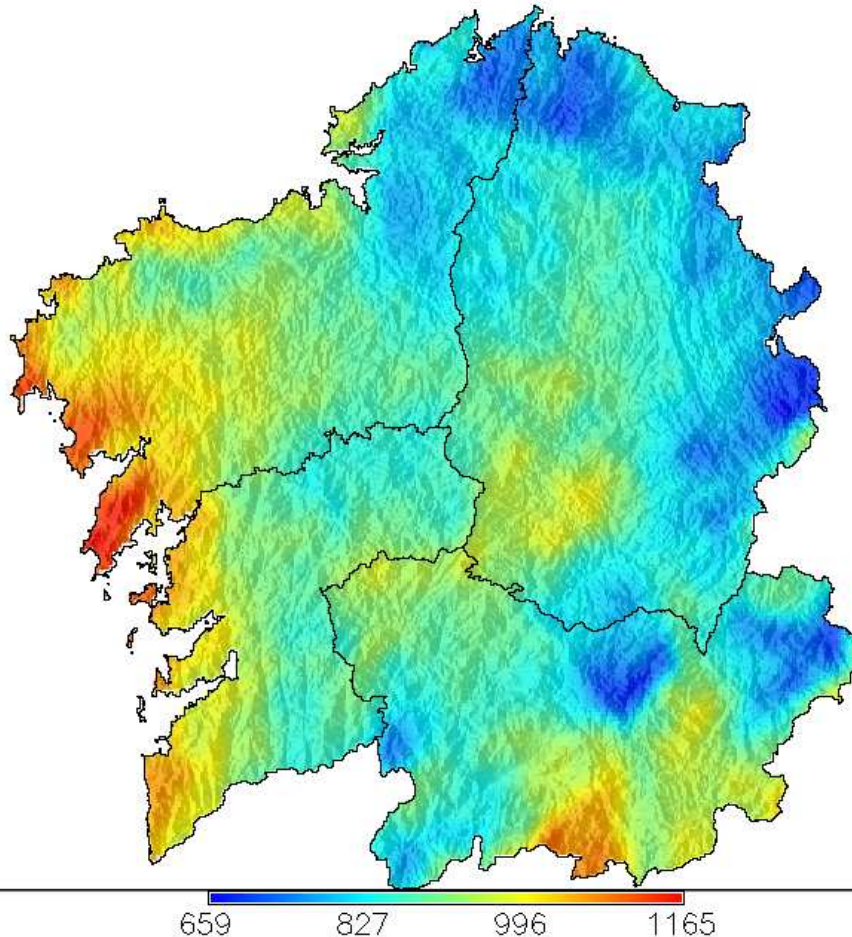


Figura 13: Irradiación mensual ($10 \text{ kJ m}^{-2} \text{ día}^{-1}$) para o mes de abril de 2012.



8.2. Anomalía de insolación con respecto ó valor normal

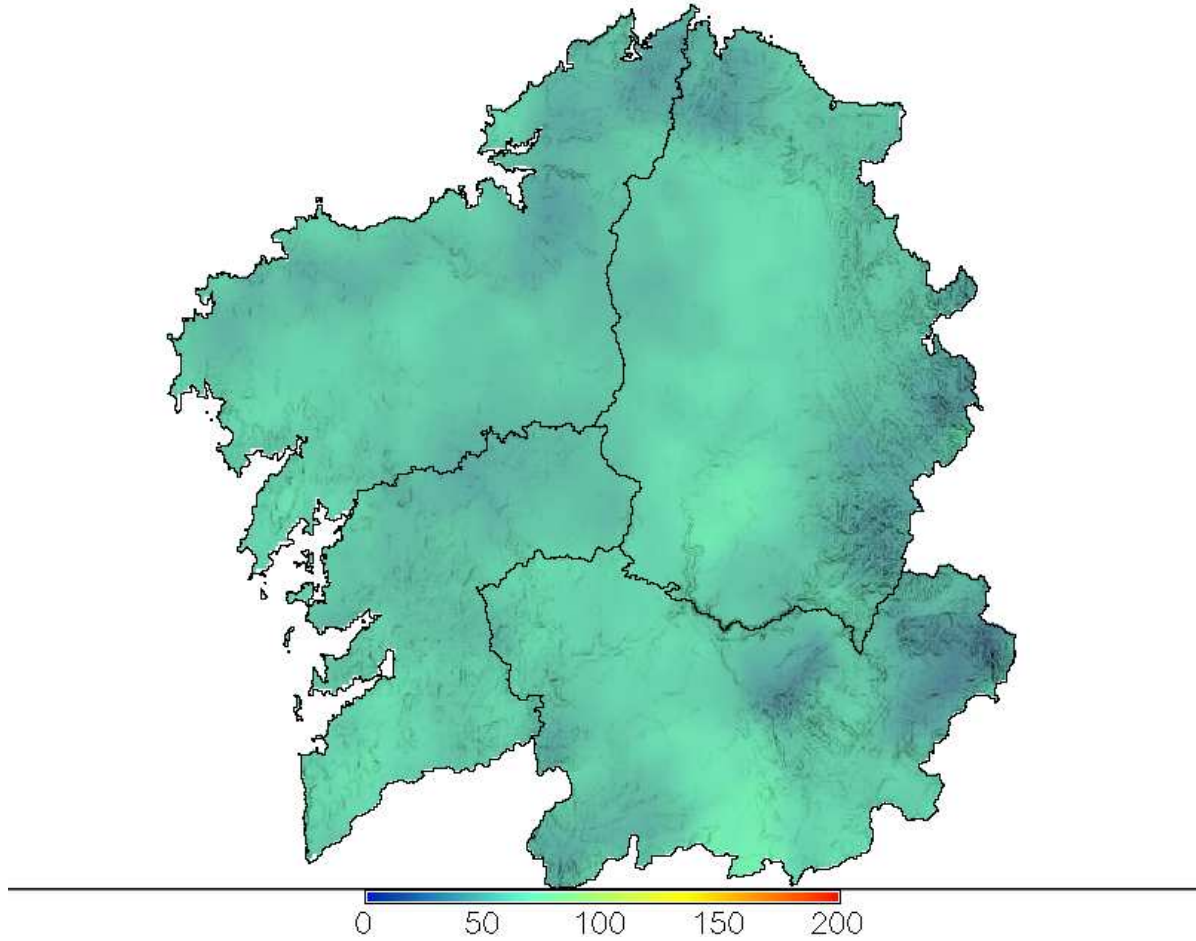


Figura 14: Anomalía de insolación en % respecto ó valor normal calculado no período 1985-2008.

9 RAIOS

A rede de detección de raios de MeteoGalicia rexistrou un total de 1966 raios en Galicia. A súa distribución móstrase na figura 15.

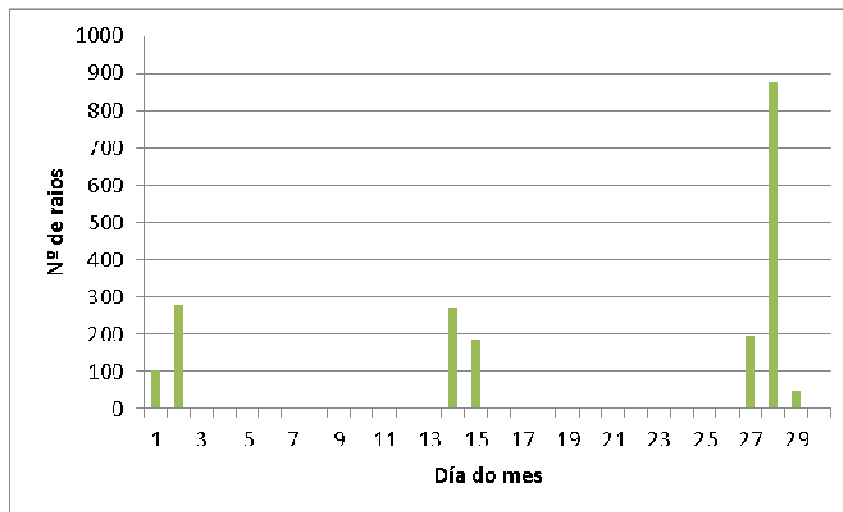
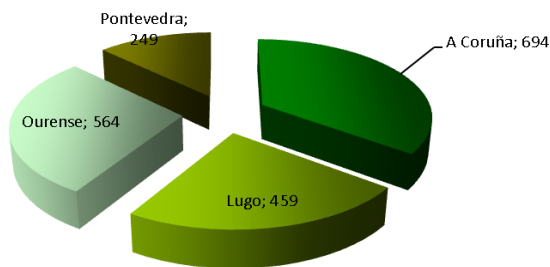


Figura 15: Número de raios rexistrados en Galicia en abril de 2012.

A continuación móstrase este número de raios distribuído por provincias.



Rede de estacións automáticas da CMA
Boletín Mensual Climatolóxico, Ano: 2012 Mes: 4

Provincia Estación	Tª Media °C				Tª Máxima °C			Tª Mínima °C			Precipitación l/m2			BHC ⁽¹⁾ l/m2	Humidade relativa %			Radiación solar			Vento km/h		Presión hPa Media	Número de días de:			
	Med.	Absl.	Día	Día	Med.	Absl.	Día	Med.	Absl.	Día	Total	Máx.	Día		Stand.	Máx.	Mín.	Insolación %	Horas de sol	Irradiación 10kJ/m2	Veloc. Med.	Racha Máx.		Choiva ⁽²⁾	Xeada		
A Coruña																											
A Gándara	8.1	10.9	16.3	1	6.0	3.2	5	218	28.3	25	177	96	100	84	32	126	1225	23.0	121	963	28	0					
Aldea Nova	9.1	12.6	19.6	1	6.5	2.0	5	189	25.5	18	129	85	95	67	30	118	1217	12.6	77	979	23	0					
Camariñas	11.7	13.4	15.3	1	9.2	4.9	28	104	21.7	25	19	77	91	63	45	180	1590	20.2	90	--	24	0					
Cespón	11.1	15.6	21.0	1	6.7	2.8	5	235	62.6	18	--	77	95	55	42	164	1488	9.4	68	1007	20	0					
CIS Ferrol	10.9	14.2	20.9	1	7.7	2.9	5	165	24.2	18	92	83	98	64	39	153	1392	14.0	76	1007	22	0					
Corrubedo	11.2	14.3	17.5	8	8.2	4.3	5	79	13.0	18	-9	76	90	59	48	188	1652	17.6	73	1009	21	0					
Coruña	11.4	14.3	18.5	1	8.6	5.1	5	167	37.4	18	--	75	89	59	--	--	--	--	--	--	--	22	0				
Coruña Dique	11.0	12.8	17.6	1	8.5	3.5	5	84	17.4	18	--	83	96	69	--	--	--	21.6	88	1010	22	0					
Costa	9.9	14.3	23.0	1	5.7	2.0	5	180	53.9	18	--	78	93	56	--	--	--	6.1	--	--	27	0					
Coto Muíño	8.4	13.0	20.1	1	4.0	-1.3	28	271	39.8	25	--	87	98	64	--	--	--	7.9	58	--	29	1					
Fontecada	8.4	12.4	20.0	1	4.8	1.2	5	230	49.8	25	166	86	97	65	37	145	1388	14.0	78	969	25	0					
Guísamo	9.8	13.4	22.1	1	6.6	2.1	5	189	49.6	18	--	78	93	59	--	--	--	4.7	--	--	26	0					
Lesende	9.8	13.5	21.1	1	6.1	3.0	5	128	26.9	13	--	76	89	57	--	--	--	6.5	59	--	24	0					
Lira	10.4	13.4	18.6	8	8.1	5.0	5	83	15.5	18	4	80	93	64	46	183	1661	24.8	110	--	22	0					
Lobeiras	11.9	13.8	18.1	1	10.0	7.4	5	--	--	--	--	74	87	60	51	203	1709	--	91	--	--	0					
Mabegondo	9.7	13.9	21.2	1	5.1	-1.7	5	154	30.1	18	82	80	92	64	36	141	1384	9.0	71	1000	24	2					
Malpica	10.1	12.8	14.7	1	7.8	5.1	5	89	15.9	18	16	82	94	68	46	181	1560	28.1	102	992	23	0					
Marco da Curra	6.1	9.2	17.0	1	3.8	0.4	5	290	70.6	18	246	91	99	75	27	107	1144	21.2	104	935	26	0					
Melide	7.7	12.3	21.9	1	4.0	0.2	16	260	66.8	18	201	84	96	62	29	113	1162	10.1	63	956	23	0					
Muralla	6.5	9.9	17.5	1	4.0	0.7	5	272	49.5	25	227	93	100	75	33	132	1270	24.8	124	934	25	0					
O Val	10.4	14.0	19.7	1	6.8	1.7	5	192	35.1	18	--	78	92	62	--	--	--	6.5	71	1003	25	0					
Olas	7.6	11.9	19.6	1	3.9	-0.4	5	243	43.6	18	--	88	98	67	30	120	1215	--	--	--	26	1					
Pazo de Galegos	9.6	13.9	23.4	1	5.5	0.6	5	177	39.1	18	101	77	91	56	29	115	1338	5.8	54	985	24	0					
Punta Candieira	9.0	11.0	13.9	27	7.2	5.3	4	130	23.8	6	64	82	93	69	37	148	1405	32.4	142	980	24	0					
Raído-Arzúa	8.0	12.0	21.6	1	4.1	-0.5	8	209	35.8	18	--	85	97	64	--	--	--	--	--	968	24	1					
Río do Sol	7.0	10.7	18.1	9	4.4	1.6	5	228	40.0	18	179	90	99	70	31	121	1228	22.0	100	948	27	0					
Sabón	11.2	13.3	16.9	1	8.6	4.5	5	134	24.4	18	48	75	86	62	42	166	1536	21.2	84	--	23	0					
Sálvora	12.2	14.2	17.1	3	10.1	7.4	6	103	20.4	18	--	75	88	62	52	207	1795	--	--	--	19	0					

(1) BHC: Balance hídrico calculado.

(2) Nº de días con precipitación acumulada >0

Rede de estacións automáticas da CMA
Boletín Mensual Climatolóxico, Ano: 2012 Mes: 4

Provincia Estación	Tª Media °C				Tª Máxima °C			Tª Mínima °C			Precipitación l/m2			BHC ⁽¹⁾ l/m2	Humidade relativa %			Radiación solar			Vento km/h		Presión hPa Media	Número de días de:	
	Med.	Absl.	Día	Día	Med.	Absl.	Día	Med.	Absl.	Día	Total	Máx.	Día		Stand.	Máx.	Mín.	Insolación %	Horas de sol	Irradiación 10kJ/m2	Veloc. Med.	Racha Máx.		Choiva ⁽²⁾	Xeada
A Coruña																									
Santiago-EOAS	9.3	13.4	23.4	1	5.6	1.8	5	130	21.2	18	63	85	99	61	18	69	1352	9.7	78	982	22	0			
Sergude	9.3	13.8	23.5	1	5.1	0.5	5	132	24.3	18	--	83	98	60	31	123	1287	--	--	--	24	0			
Serra da Faladoira	6.5	9.1	15.1	9	4.4	1.1	5	258	37.5	18	219	94	100	79	25	98	1113	21.6	103	944	26	0			
Xanceda	7.7	11.5	20.0	1	4.4	1.1	5	191	35.8	18	--	85	96	66	--	--	--	9.4	--	--	23	0			
Lugo																									
A Pontenova	7.3	11.1	20.6	9	4.7	2.3	5	143	17.3	18	--	92	100	73	23	92	1036	--	--	--	26	0			
Abradelo	5.9	10.1	21.4	1	2.8	-0.6	8	208	39.9	18	--	85	96	66	24	95	1157	--	--	--	24	1			
Alto de Cerredo	4.4	7.8	16.9	9	1.9	-0.8	5	--	34.5	18	--	94	100	72	--	--	--	11.2	85	900	--	4			
Alto do Faro	5.3	8.9	18.6	1	2.5	-0.1	5	200	38.5	18	--	89	98	69	--	--	--	12.6	71	914	0	1			
Ancares	2.1	5.2	16.1	1	-0.2	-2.9	5	280	43.0	19	236	91	97	79	21	82	1010	19.4	106	857	27	24			
Borreiros	10.0	13.8	19.9	9	6.1	1.2	5	273	62.1	18	209	78	93	57	25	97	1123	6.1	60	1003	27	0			
Bóveda	8.5	13.9	23.6	1	4.0	-0.3	8	123	29.0	18	--	78	94	52	37	145	1408	--	--	--	20	2			
Burela	8.0	10.6	14.3	9	6.0	3.0	5	181	24.3	18	125	87	98	72	30	119	1254	17.6	123	961	26	0			
Campus Lugo	8.3	13.2	21.9	9	4.5	-1.0	8	149	26.2	18	--	81	95	55	28	110	1239	7.2	65	962	23	1			
Castro R. de Lea	7.7	12.3	21.3	9	3.8	-2.0	8	130	26.4	18	--	85	98	62	30	117	1270	--	--	962	23	3			
Conchada	7.1	12.4	23.1	1	3.5	0.0	16	135	25.7	18	--	80	94	58	32	127	1327	--	--	--	22	0			
Corno do Boi	5.7	9.5	18.2	1	3.0	-0.7	5	222	50.5	18	176	92	100	72	30	119	1205	18.7	85	--	24	1			
Courel	6.5	10.8	21.5	1	3.4	0.8	6	224	43.5	18	165	80	93	59	26	102	1099	10.1	80	921	23	0			
Fontaneira	4.7	8.6	18.7	9	1.9	-0.5	5	240	71.8	18	118	92	99	74	26	--	1128	5.0	--	--	23	2			
Foz	10.5	14.1	17.0	20	7.0	2.5	5	172	25.8	6	--	81	95	65	33	131	1327	--	--	--	25	0			
Fragavella	6.5	9.4	18.2	9	3.8	-0.8	5	287	62.6	6	238	88	97	72	30	120	1176	18.4	123	941	27	1			
Guitiriz	6.2	10.2	18.0	9	3.5	-0.2	5	236	50.7	18	191	91	99	72	27	108	1089	15.8	81	932	26	1			
Labrada	6.1	9.2	18.1	9	3.7	0.1	5	426	77.2	18	267	88	97	71	31	121	1264	12.6	78	--	23	0			
Lanzós	7.0	11.2	19.8	9	2.8	-3.3	5	279	71.8	18	--	83	95	62	--	--	--	10.1	95	955	26	6			
Lourenzá	10.0	14.3	21.8	9	6.1	1.0	5	232	51.0	6	--	80	94	60	--	--	--	7.2	81	--	26	0			
Marroxo	7.4	12.0	21.5	1	4.2	1.4	16	79	12.6	14	16	81	94	59	28	110	1188	9.4	72	937	19	0			
Míllara	9.8	16.3	29.1	1	5.6	1.5	8	119	24.6	18	--	79	95	53	--	--	--	5.0	60	--	20	0			
Mourelle	8.3	13.8	23.6	1	3.7	-3.1	8	147	31.6	18	82	80	95	55	28	110	1200	4.7	45	962	23	4			
O Cebreiro	2.7	6.6	19.0	1	0.0	-2.3	16	146	30.0	25	101	93	100	80	21	84	1042	22.0	75	862	24	21			

(1) BHC: Balance hídrico calculado.

(2) Nº de días con precipitación acumulada >0

Rede de estacións automáticas da CMA
Boletín Mensual Climatolóxico, Ano: 2012 Mes: 4

Provincia Estación	Tª Media °C				Tª Máxima °C			Tª Mínima °C			Precipitación l/m2			BHC ⁽¹⁾ l/m2	Humidade relativa %			Radiación solar			Vento km/h		Presión hPa Media	Número de días de:	
	Med.	Absl.	Día	Día	Med.	Absl.	Día	Med.	Absl.	Día	Total	Máx.	Día		Stand.	Máx.	Mín.	Insolación %	Horas de sol	Irradiación 10kJ/m2	Veloc. Med.	Racha Máx.		Choiva ⁽²⁾	Xeada
Lugo																									
O Xipro	5.6	9.7	19.3	9	2.7	-0.1	5	214	45.6	18	162	88	98	69	27	106	1174	13.3	81	919	22	1			
Olveda	6.8	11.3	21.3	1	3.4	0.3	5	157	31.4	18	--	86	97	64	--	--	--	9.0	53	--	23	0			
Pedro Murias	10.9	14.1	17.4	20	8.1	4.3	5	139	32.0	6	63	75	87	62	30	120	1253	13.3	89	1005	25	0			
Penedo do Galo	6.8	9.5	17.2	9	4.8	2.2	5	221	37.9	6	--	87	96	71	26	103	1128	--	--	--	28	0			
Pol	6.2	10.3	20.2	9	3.3	0.7	15	190	42.1	18	--	89	98	69	27	107	1128	--	--	--	22	0			
Portomarín	8.1	13.3	22.5	1	3.8	-2.4	8	127	29.6	18	--	81	94	56	24	96	1138	--	--	959	25	1			
Sambreixo	7.1	11.6	19.5	9	2.9	-3.9	5	205	42.2	18	--	85	96	63	29	113	1181	--	--	--	24	6			
San Clodio	10.1	15.4	24.9	1	5.8	1.9	8	151	38.4	18	--	76	94	51	--	--	--	3.6	40	981	21	0			
San Fiz	9.0	13.7	22.9	1	5.3	0.9	8	86	17.7	13	--	76	92	52	--	--	--	12.6	--	965	24	0			
Sobrecedo	8.8	14.0	22.9	9	4.9	0.8	8	83	17.2	13	33	77	92	52	19	76	815	4.7	41	964	21	0			
Ventosa	4.9	8.7	18.8	1	1.9	-1.3	8	270	42.9	18	224	87	96	68	22	87	989	14.0	94	906	27	3			
Vilamor	10.1	14.0	21.5	9	6.5	1.1	5	250	51.8	6	--	76	89	57	24	97	1123	6.5	--	--	24	0			
Ourense																									
A Trabe	7.5	12.0	20.6	1	4.1	1.5	16	195	35.1	25	98	75	90	52	38	148	1477	12.6	--	921	24	0			
Alto do Rodicio	4.9	8.4	17.5	1	2.0	-0.6	16	240	48.9	18	198	90	100	69	25	100	1036	18.7	91	899	24	2			
Amiudal	8.0	12.7	22.9	1	4.6	2.0	6	153	36.8	18	--	81	94	58	40	156	1527	16.9	87	--	24	0			
As Petarelas	8.4	13.6	25.2	1	4.4	-0.4	16	134	31.2	18	--	73	90	50	35	137	1407	--	--	--	21	1			
Baltar	6.7	11.6	22.2	1	2.4	-1.5	27	127	26.2	18	--	75	88	54	33	130	1396	13.0	68	918	24	5			
Cabeza de Manzaneda	0.1	2.8	13.5	1	-2.5	-6.2	16	209	26.5	23	--	92	97	78	24	96	1176	23.4	102	816	25	27			
Calvos	5.6	10.4	19.8	1	1.2	-4.0	29	163	25.9	18	--	87	99	64	--	--	--	12.6	65	--	25	9			
Casaio	4.2	7.5	17.2	1	1.5	-1.5	15	114	16.4	14	--	82	95	63	--	--	--	8.6	119	--	26	4			
Corzos	3.6	8.0	18.0	1	0.3	-4.2	16	138	22.0	18	--	88	98	68	--	--	--	10.8	66	--	26	13			
Entrimo	6.9	11.6	20.5	1	3.5	0.4	6	200	46.2	25	--	81	94	59	31	123	1310	--	--	--	24	0			
EVEGA Leiro	10.9	17.7	27.5	1	5.1	-0.4	8	118	25.0	18	--	76	96	44	--	--	--	4.3	43	--	23	1			
Gandarela	7.8	12.7	22.4	1	4.4	1.6	16	98	21.6	18	33	81	94	59	33	129	1261	13.3	83	940	22	0			
Lardeira	1.5	4.8	16.5	1	-1.2	-5.3	16	108	18.5	25	61	94	99	81	21	84	1068	26.3	153	830	22	24			
Larouco	8.9	13.8	24.8	1	5.1	1.0	16	97	22.5	14	--	71	88	50	--	--	--	4.3	42	--	23	0			
Laza	8.2	13.6	23.0	1	4.1	0.1	8	150	42.0	18	--	78	95	53	--	--	--	6.8	48	--	22	0			
Monte Medo	7.7	12.3	21.5	1	3.9	-1.3	8	163	34.7	18	--	80	96	54	28	109	1210	--	--	--	24	2			

(1) BHC: Balance hídrico calculado.

(2) Nº de días con precipitación acumulada >0

Rede de estacións automáticas da CMA
Boletín Mensual Climatolóxico, Ano: 2012 Mes: 4

Provincia Estación	Tª Media °C				Tª Máxima °C			Tª Mínima °C			Precipitación l/m2			BHC ⁽¹⁾ l/m2	Humidade relativa %			Radiación solar			Vento km/h		Presión hPa Media	Número de días de:	
	Med.	Absl.	Día	Día	Med.	Absl.	Día	Med.	Absl.	Día	Total	Máx.	Día		Stand.	Máx.	Mín.	Insolación %	Horas de sol	Irradiación 10kJ/m2	Veloc. Med.	Racha Máx.		Choiva ⁽²⁾	Xeada
Ourense																									
Montederramo	5.0	9.0	18.7	1	1.5	-1.4	29	313	88.6	18	--	85	96	64	--	--	--	6.1	74	901	26	7			
O Invernadeiro	5.4	10.0	19.5	1	1.6	-1.4	29	216	53.3	18	157	82	93	64	29	115	1227	10.8	67	894	25	7			
Oímbra	9.8	15.3	23.5	1	5.2	-1.0	8	58	15.4	1	--	70	89	46	--	--	--	8.3	--	967	22	2			
Ourense	10.8	16.2	26.2	1	6.1	0.6	8	116	21.8	18	--	70	91	43	--	--	--	--	--	--	21	0			
Ourense-Ciencias	11.0	15.8	25.8	1	6.9	2.1	8	94	17.9	18	14	71	90	46	31	122	1325	6.8	59	992	22	0			
Pazo de Fontefiz	8.9	13.6	23.4	1	5.0	1.8	29	134	26.2	18	--	76	90	53	--	--	--	5.8	--	964	24	0			
Ponte Boga	8.9	13.5	23.7	1	5.2	0.6	8	127	30.7	14	--	73	89	51	--	--	--	7.2	55	956	22	0			
Prado	11.0	16.4	25.3	1	6.2	1.3	8	88	17.2	25	--	--	--	--	--	--	--	--	--	--	29	0			
Remuíño	10.6	16.9	25.5	1	5.4	0.9	16	141	31.0	25	--	79	97	50	--	--	--	5.4	52	--	23	0			
Riós	7.0	12.4	21.1	1	3.2	-1.6	16	150	43.9	18	81	83	98	59	31	122	1338	5.0	40	--	24	1			
San Xoán de Río	4.7	8.8	18.8	1	1.6	-2.1	16	160	35.4	18	110	88	98	68	29	112	1224	--	73	893	22	6			
Serra do Eixe	3.6	7.1	17.8	1	0.8	-2.7	16	219	63.5	18	173	87	96	68	23	91	1068	18.0	115	872	24	9			
Tioira	7.6	12.6	21.9	1	3.0	-2.2	8	202	48.0	18	--	79	94	56	--	--	--	4.7	--	--	25	5			
Verín-Vilamaior	8.7	14.5	23.5	1	4.6	0.3	16	91	15.8	18	19	77	95	52	31	121	1236	8.6	60	948	24	0			
Verín-Vilela	9.3	15.2	24.4	1	4.2	-1.8	8	71	13.5	14	--	75	95	50	36	142	1408	7.2	54	--	23	3			
Viana do Bolo	6.5	11.5	20.9	1	2.6	-0.5	16	78	17.5	6	11	78	94	56	30	119	1291	11.5	67	913	22	2			
Xares	0.0	2.5	12.7	1	-2.3	-6.5	16	127	14.5	2	63	91	97	80	26	102	1212	24.8	96	816	26	25			
Xinzo	7.6	12.7	22.7	1	3.2	-2.2	8	98	18.5	14	25	79	94	56	35	138	1402	5.0	51	--	25	5			
Xurés	4.8	8.4	16.8	1	1.8	-1.3	16	174	36.3	18	126	89	100	70	29	114	1195	19.4	92	890	25	3			
Pontevedra																									
A Granxa	10.9	15.9	22.9	1	6.0	0.3	5	219	76.6	18	148	74	90	51	32	125	1187	4.3	106	--	22	0			
Areas	10.9	15.7	21.4	1	6.7	2.4	6	220	48.4	18	--	79	95	55	--	--	--	3.6	38	--	19	0			
Areiro	10.9	14.9	18.8	8	7.1	3.2	6	157	30.5	25	--	74	89	55	--	--	--	4.7	74	--	22	0			
As Eiras	11.3	15.6	19.2	9	7.0	1.5	6	199	39.4	18	114	77	94	55	40	158	1537	4.3	50	--	19	0			
Barrantes	10.5	14.7	19.4	1	5.9	1.3	5	281	53.0	25	--	80	97	58	44	172	1529	5.4	54	--	22	0			
Caldas de Reis	9.4	13.7	22.1	1	6.2	2.7	5	200	46.0	18	--	84	99	59	38	150	1400	--	--	980	24	0			
Camanzo	9.2	13.6	23.1	1	4.9	-1.2	5	181	33.7	18	--	79	94	57	--	--	--	11.5	86	987	26	2			
Castrelo	11.2	14.7	18.1	1	7.3	3.2	6	131	24.9	25	--	79	93	62	46	183	1593	6.8	49	--	22	0			
Castro Vicaludo	8.6	11.2	15.9	1	6.4	3.1	5	148	28.1	25	80	98	100	89	44	173	1496	18.0	99	956	20	0			

(1) BHC: Balance hídrico calculado.

(2) Nº de días con precipitación acumulada >0

