



**XUNTA DE GALICIA**

CONSELLERÍA DE MEDIO AMBIENTE,  
TERRITORIO E INFRAESTRUTURAS  
Secretaría Xeral de Calidade  
e Avaliación Ambiental

**METEOGALICIA**  
*Informe climatolóxico xullo 2011*

---

# **INFORME CLIMATOLÓXICO MES DE XULLO DE 2011**



## ÍNDICE

<b>1</b>	<b>DESCRICIÓN SINÓPTICA DO MES .....</b>	<b>2</b>
<b>2</b>	<b>ANOMALÍAS DE PRESIÓN EN SUPERFICIE E ALTURA .....</b>	<b>4</b>
<b>3</b>	<b>RESUMO CLIMATOLÓXICO NAS PRINCIPAIS CIDADES DE GALICIA. ....</b>	<b>5</b>
<b>4</b>	<b>TEMPERATURA .....</b>	<b>8</b>
<b>4.1.</b>	<b>Temperatura máxima media mensual. ....</b>	<b>8</b>
<b>4.2.</b>	<b>Temperatura mínima media mensual. ....</b>	<b>9</b>
<b>4.3.</b>	<b>Anomalía de temperatura media con respecto ao período 1971-2000 xullo. ....</b>	<b>10</b>
<b>5</b>	<b>PRECIPITACIÓN .....</b>	<b>14</b>
<b>5.1.</b>	<b>Precipitación acumulada mensual xullo 2011 .....</b>	<b>14</b>
<b>5.2.</b>	<b>Porcentaxe de valor acumulado de precipitación con respecto ao valor normal. ....</b>	<b>15</b>
<b>5.3.</b>	<b>Días de chuvia en xullo de 2011 .....</b>	<b>16</b>
<b>6</b>	<b>VENTO .....</b>	<b>17</b>
<b>7</b>	<b>RADIACIÓN SOLAR .....</b>	<b>21</b>
<b>7.1.</b>	<b>Anomalía de insolación con respecto ó valor normal .....</b>	<b>21</b>
<b>7.2.</b>	<b>Mapa de radiación solar mensual.....</b>	<b>22</b>
<b>8</b>	<b>RAIOS.....</b>	<b>23</b>

**Anexo: Resumo mensual**

**Data edición: 10/08/2011**



**En canto as temperaturas medias, xullo foi un mes frío. Respecto as precipitacións, foi húmido principalmente na provincia de Pontevedra e, en xeral, seco o moi seco no resto da Comunidade.**

## 1 DESCRICIÓN SINÓPTICA DO MES

O mes de xullo estivo dominado pola presenza durante os primeiros 20 días do mes dun área de aire frío situado ao norte da península Ibérica que impediu que o anticiclón se achegase a Galicia, polo que as influencias atlánticas deixáronse notar principalmente en forma de nubes, máis compactas na costa, que deixaron algunhas precipitacións e temperaturas por debaixo do habitual neste mes na totalidade do territorio galego. Os derradeiros 10 días do mes foron máis anticiclónicos, pero as temperaturas non foron o suficientemente altas para recuperar as anomalías dos primeiros 20 días.

O primeiro día do mes foi aínda anticiclónico, seco, soleado e con altas temperaturas, acadándose en Ourense capital a temperatura máis alta de todo o mes, con máis de 36°C. A partir do día 2 comezou a facerse notar a zona de aire frío anteriormente citada, con baixada de temperaturas na costa, aínda que se mantiveron altas no interior. Polo tanto, as xornadas entre o 2 e o 4 podémolas considerar como de transición dende unha situación anticiclónica a outra dominada pola presenza de aire frío e influencias atlánticas.

Entre o día 5 e o 9 Galicia quedou na influencia dunha borrasca centrada en Irlanda que deixou 5 xornadas de temperaturas baixas, moitas nubes e chuvias que afectaron particularmente á zona costeira das Rías Baixas. A xornada máis marcada en canto a estas características foi a do 8 con temperaturas que apenas lograron superar os 20°C, sen achegarse a 25°C na Comunidade e precipitacións que nalgún punto das Rías Baixas superaron os 20 L/m<sup>2</sup>.

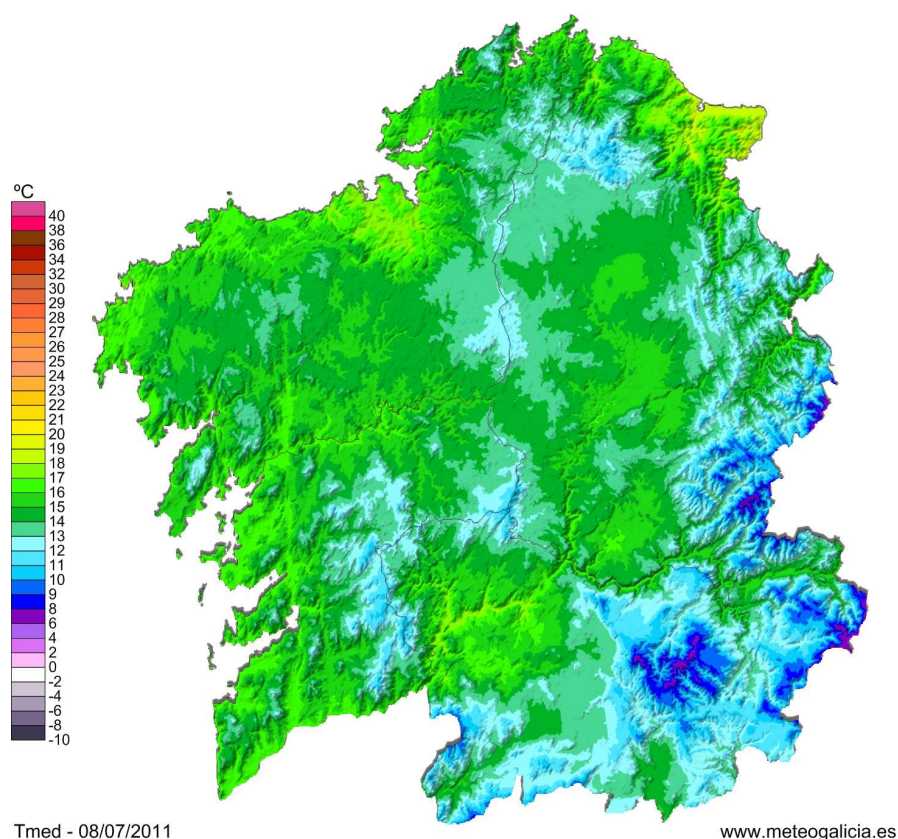
As xornadas de 10 e 11 viviron unha recuperación da situación anticiclónica, con tempo seco, nubes pola mañá e sol pola tarde e temperaturas algo máis acaídas cas de días anteriores; pero esta entrada anticiclónica foi moi transitoria, posto que na xornada do 12 outra fronte volveu deixar nubes, chuvias e temperaturas baixas.

Nas xornadas do 13, 14 e 15 as altas presións tiveron unha nova recuperación; sen chegar a traer aire cálido e tempo completamente estable, si deixaron xornadas soleadas pola tardes e ascenso térmico, chegando a superarse os 30°C en Ourense capital o día 15. Pero a persistencia do aire frío ao norte da península Ibérica trouxo novamente un centro de baixas



presións cara a Galicia que propiciou outro período de baixas temperaturas, chuvias na costa e nubes abondosas en todo o territorio galego.

Con máis ou menos intensidade este episodio de temperaturas baixas, nubes e algunhas chuvias mantívose ata a xornada do 21, cando o anticiclón conseguiu recuperar posicións e establecerse ao norte da península Ibérica, pechando a porta á chegada de novas frentes atlánticas nos derradeiros 10 días do mes. Este período anticiclónico comezou con aire frío e polo tanto as temperaturas foron relativamente baixas ata o día 25. Ademais as xornadas do 24 e 25 estiveron caracterizadas pola presenza de nubes e mesmo algunhas chuvias febles no terzo norte. Entre o 26 e o 31 Galicia viviu 6 xornadas de tempo seco e soleado cun período particularmente caloroso entre o 28 e o 30 cando na metade sur se superaron os 30°C e na metade norte os 25°C.



**Figura 1:** Temperatura media rexistrada o 8 de xullo de 2011



## 2 ANOMALÍAS DE PRESIÓN EN SUPERFICIE E ALTURA

### Anomalías de presións a nivel medio do mar

Xullo 2011

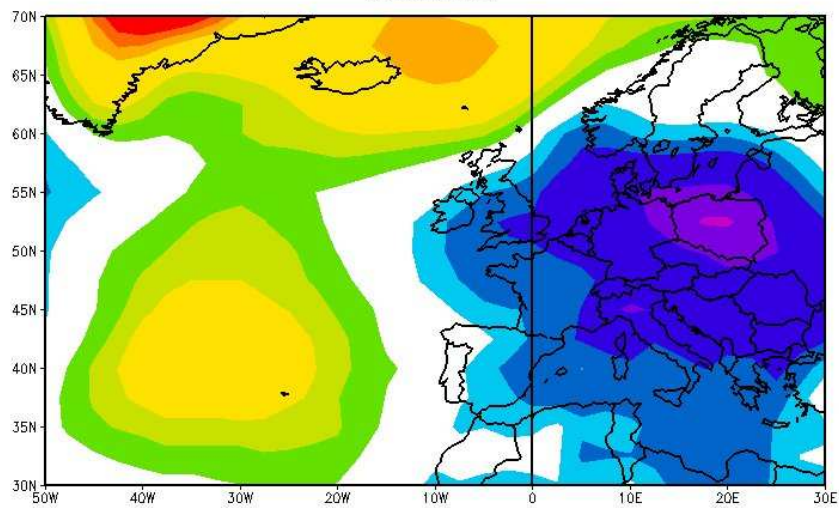


Figura 2: Anomalías de presión en superficie, xullo de 2011.

### Anomalías de xeopotencial en 500 hPa

Xullo 2011

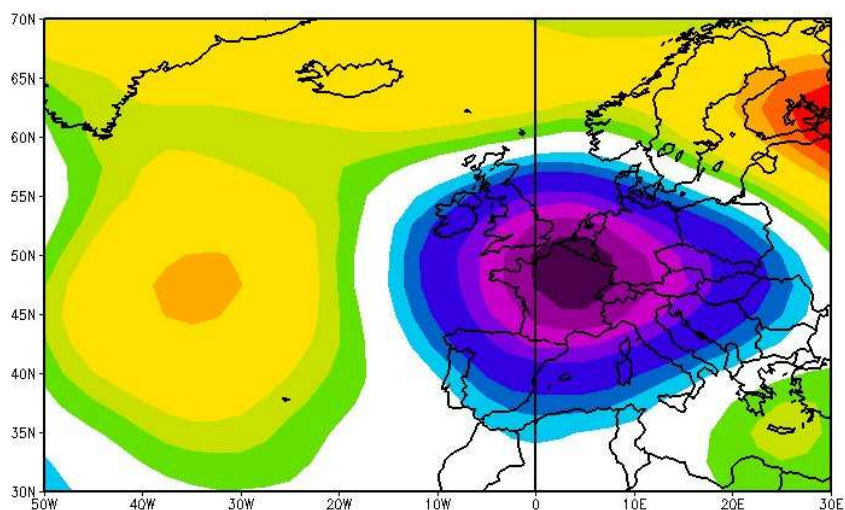


Figura 3: Anomalías de xeopotencial en 500hPa, xullo de 2011.



### 3 RESUMO CLIMATOLÓXICO NAS PRINCIPAIS CIDADES DE GALICIA.

Compáranse os valores rexistrados no mes en curso nas estacións da rede meteorolóxica de MeteoGalicia (Coruña, Santiago-EOAS, Campus Lugo, Lourizán e Ourense) cos valores climáticos para ese mes, obtidos a partir da serie histórica máis próxima (A Coruña-estación completa / Santiago-Astronómico / Lugo-Fingoi / Ourense-granxa, estacións da AEMET, e Lourizán, da CMATI), no período 1971-2000.

O valor climático corresponde co promedio destes 30 anos para o mes considerado. Móstrase tamén os valores extremos da serie e o ano no que se acadaron. No caso das temperaturas máximas (mínimas) absolutas, móstrase o valor máximo (mínimo) da serie histórica mensual e a data na que se acadou. As temperaturas danse en °C e as precipitacións en mm (ou L/m<sup>2</sup>). O número de días de chuva corresponde á suma dos días nos que a precipitación rexistrada é igual ou maior a 1 mm.

#### A CORUÑA

	XULLO 2011	VALORES CLIMÁTICOS	valor máximo da serie	valor mínimo da serie
Tª media	18.1	18.7	20.2 (1999)	17.2 (1977)
Tª mínima media	15.7	15.6	17.0 (1999)	14.0 (1978)
Tª mínima absoluta	14.1	10.2 (08/07/1978)		
Tª mínima máis alta	17.4	20.2 (23/07/1990)		
Tª máxima media	21.4	21.8	24.1 (1976)	19.8 (1977)
Tª máxima absoluta	26.1	33.6 (19/07/1989)		
Tª máxima máis baixa	19.2	16.0 (09/07/1981)		
Precipitación acumulada	25.8	13-31	100 (1971)	2 (1986)
Días de chuva (≥1mm)	9	5	11 (1988)	1 (1999)

*Comentario: En esta estación, mes frío para temperaturas medias. En canto as temperaturas mínimas e máximas, o mes considérase normal.*

*A precipitación rexistrada é normal, aínda que o número de días de chuva é superior ó normal.*

**SANTIAGO**

	XULLO 2011	VALORES CLIMÁTICOS	valor máximo da serie	valor mínimo da serie
Tª media	17.6	19.7	21.9 (1989)	18.3 (1988)
Tª mínima media	13.3	14.4	15.7 (1989)	13.1 (1993)
Tª mínima absoluta	11.5	8.0 (01/07/1990)		
Tª mínima máis alta	15.9	21.9 (22/07/1990)		
Tª máxima media	23.1	25.0	28.5 (1990)	22.0 (1983)
Tª máxima absoluta	33.1	40.3 (20/07/1990)		
Tª máxima máis baixa	17	15.8 (02/07/1998)		
Precipitación acumulada	11.4	19-40	92 (1995)	2 (1992)
Días de chuvia (≥1mm)	4	5	12 (1995)	1 (1993)

*Comentario:* Mes moi frío en temperaturas e seco en canto a precipitacións.

\* valores climáticos calculados excepcionalmente nesta serie dende 1982.

**LUGO**

	XULLO 2011	VALORES CLIMÁTICOS	valor máximo da serie	valor mínimo da serie
Tª media	17.1	19.1	21.8 (1999)	16.2 (1980)
Tª mínima media	12.4	13.3	15.9 (1999)	9.1 (1980)
Tª mínima absoluta	8.5	4.0 (17/07/1980)		
Tª mínima máis alta	15.5	26.0 (28/07/1989)		
Tª máxima media	23.5	25.0	28.6 (1990)	21.9 (1982)
Tª máxima absoluta	32	39.0 (20/07/1990)		
Tª máxima máis baixa	17.9	15.0 (30/07/1991)		
Precipitación acumulada	20.6	18-27	134 (1971)	0 (1986)
Días de chuvia (≥1mm)	2	4	10 (1977)	0 (1986)

*Comentario:* Téndose en conta as temperaturas media e máxima, o mes considérase moi frío. Considerando as temperaturas mínimas, o mes califícase como frío.

A precipitación acumulada neste mes é normal, comparándola co valor climático do período 1971-2000



**PONTEVEDRA (LOURIZÁN)**

	XULLO 2011	VALORES CLIMÁTICOS	valor máximo da serie	valor mínimo da serie
Tª media	19.3	19.9	22.3 (1989)	18.1 (1977)
Tª mínima media	14.3	14.3	16.2 (1989)	12.2 (1980)
Tª mínima absoluta	11.9	7.6 (03/07/1997)		
Tª mínima máis alta	16.5	19.6 (23/07/1990)		
Tª máxima media	25	25.5	28.3 (1989)	22.7 (1983)
Tª máxima absoluta	35.1	36.4 (27/07/1990)		
Tª máxima máis baixa	18.1	17.0 (02/07/1998)		
Precipitación acumulada	51.4	17-40	161 (1971)	0 (1993)
Días de chuvia (≥1mm)	6	4	11 (1995)	0 (1993)

*Comentario:* Mes frío en canto as temperaturas medias; normal para as temperaturas mínimas e máximas.

A precipitación rexistrada é superior ao agardado, polo que o mes considérase húmido. Isto reflíctese tamén no número de días de chuvia.

**OURENSE**

	XULLO 2011	VALORES CLIMÁTICOS	valor máximo da serie	valor mínimo da serie
Tª media	20.2	22.1	25 (1989)	19 (1977)
Tª mínima media	13.4	14.6	16.8 (1979)	11.8 (1974)
Tª mínima absoluta	9.4	6.4 (08/07/1996)		
Tª mínima máis alta	18.1	22.6 (22/07/1990)		
Tª máxima media	28.4	29.7	33.8 (1989)	24.7 (1977)
Tª máxima absoluta	36.1	42.7 (20/07/1990)		
Tª máxima máis baixa	20.7	18.0 (13/07/1982)		
Precipitación acumulada	7	8-17	54 (1977)	0 (1986)
Días de chuvia (≥1mm)	2	3	7 (2000)	0 (1986)

*Comentario:* Mes frío para as temperaturas máximas e mínimas; moi frío en canto as temperaturas medias.

Os valores de precipitación son inferiores aos agardados, polo que o mes preséntase como seco. O número de días de chuvia tamén é inferior ao normal

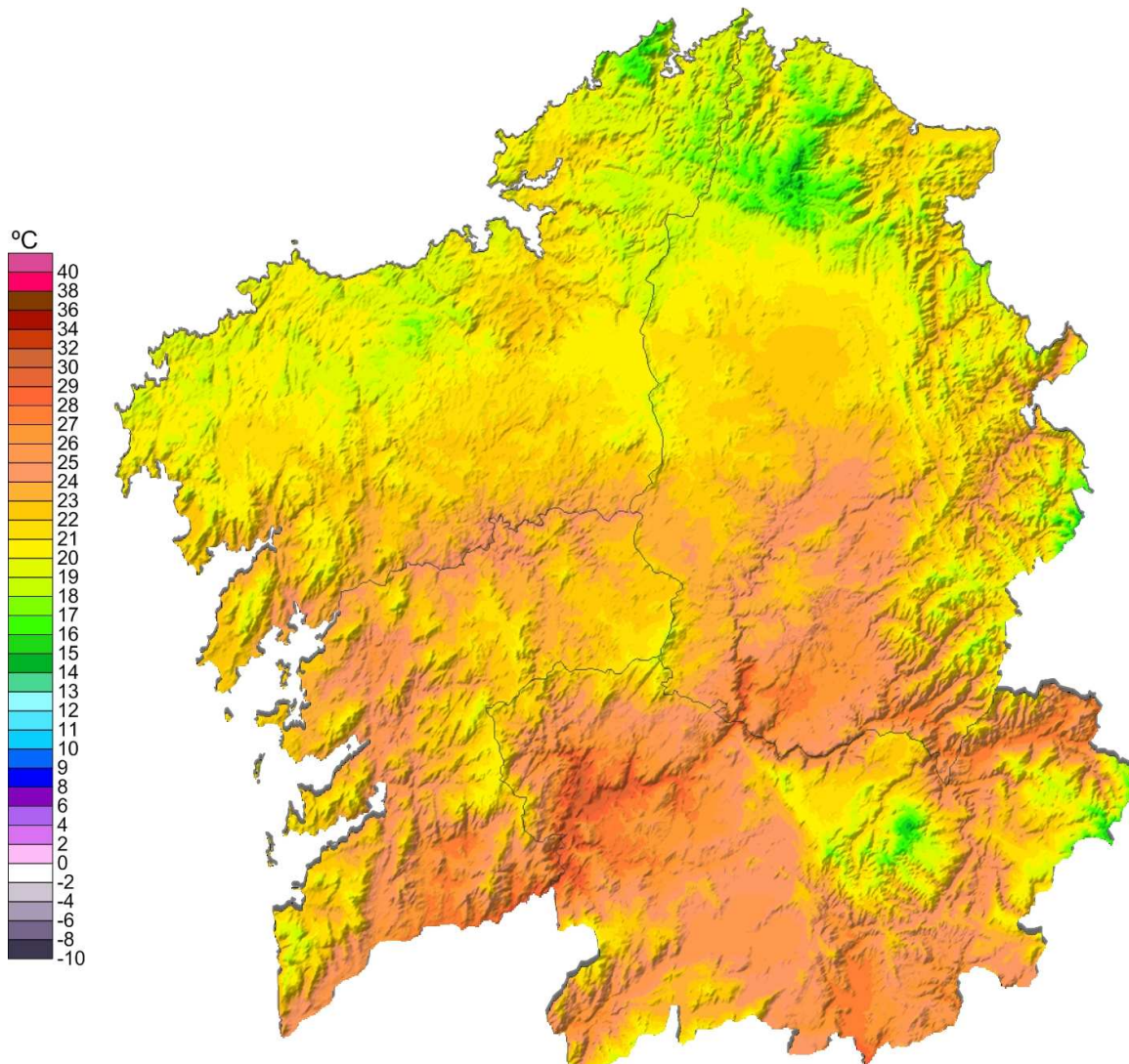




## 4 TEMPERATURA

As temperaturas foron en xeral baixas para un mes de xullo. As diferenzas son particularmente notorias nos valores diúrnos, xa que a presenza de moitas nubes e aire frío nos primeiros 20 días do mes deixaron valores máximos particularmente baixos, cas altas temperaturas dos últimos días non puideron equilibrar. Como exemplo, podemos dicir que entre os días 5 e 24, ambos inclusive, en Ourense soamente nunha xornada se superaron os 30°C, cando este é o valor medio das máximas.

### 4.1. Temperatura máxima media mensual.



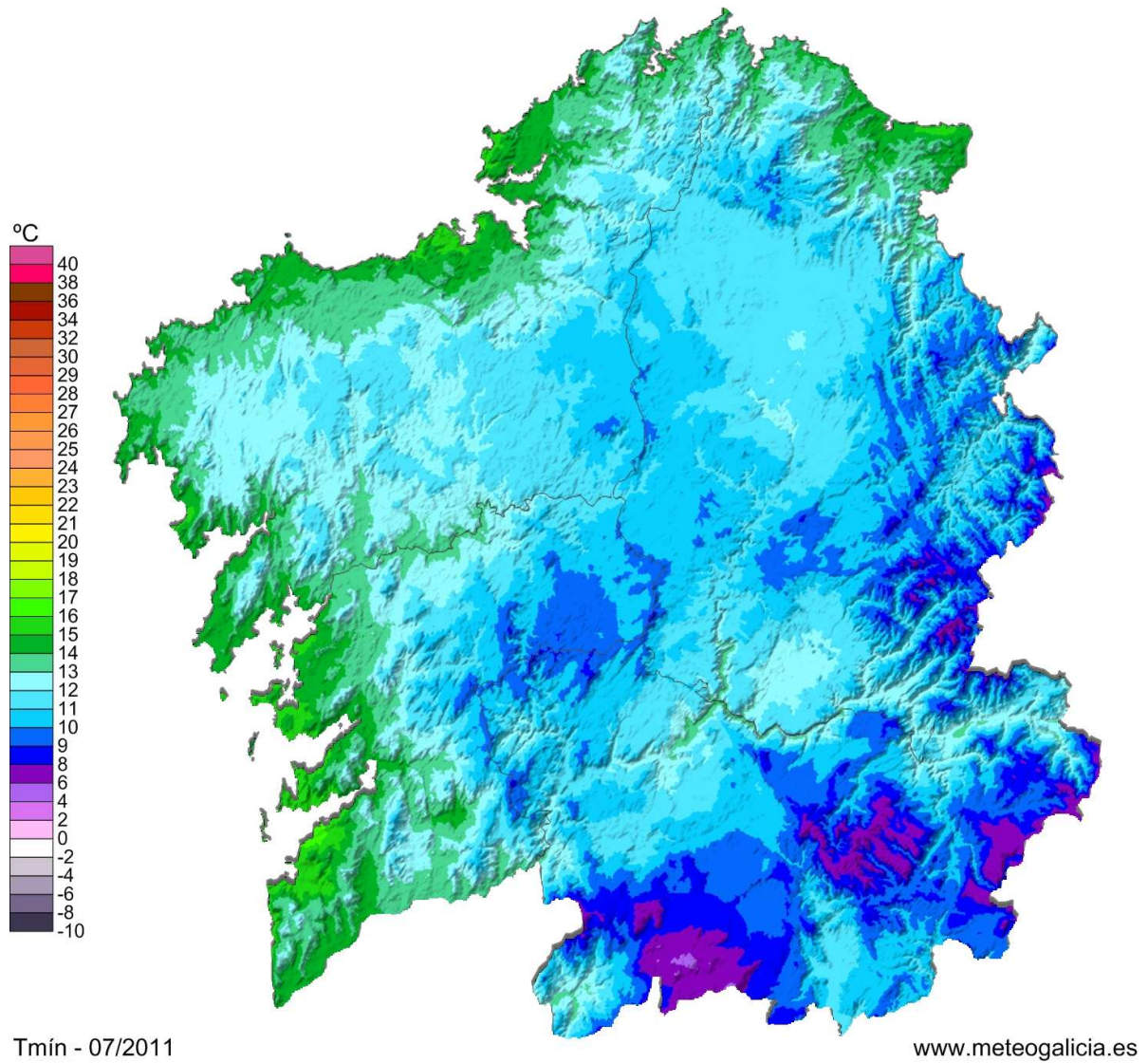
Tmáx - 07/2011

[www.meteogalicia.es](http://www.meteogalicia.es)

**Figura 4:** Mapa de temperatura máxima media do mes de xullo de 2011.



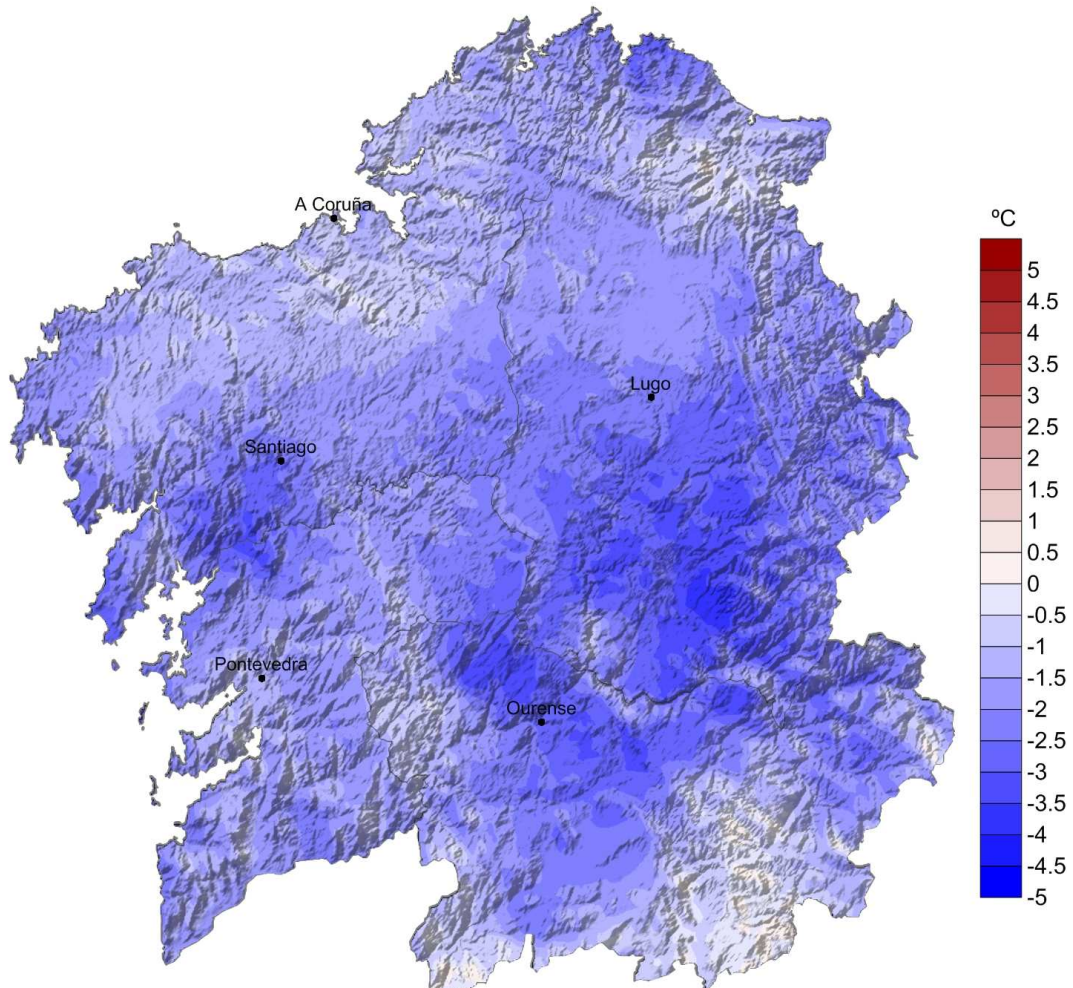
#### 4.2. Temperatura mínima media mensual.



**Figura 5:** Mapa de temperatura mínima media do mes de xullo de 2011.



#### 4.3. Anomalía de temperatura media con respecto ao período 1971-2000 xullo.



**Figura 6:** Mapa de anomalía de temperatura media (°C) respecto al período 1971-2000.

A táboa 1 mostra as anomalías positivas máis destacables, nas estacións meteorolóxicas pertencentes á rede de observación de MeteoGalicia. As anomalías máis altas, respecto ó período climático 1971-2000, localízanse principalmente na costa coruñesa e no sur da provincia de Ourense.



Anomalías <u>máis altas</u> de temperatura media con respecto ao período 1971-2000			
Estación	Concello	Provincia	Anomalía (°C)
O Invernadeiro	Vilariño de Conso	Ourense	0.2
Xurés	Muiños	Ourense	-0.2
Riós	Riós	Ourense	-0.3
Lourenzá	Lourenzá	Lugo	-0.5
Vilamor	Mondoñedo	Lugo	-0.5
Coruña	A Coruña	A Coruña	-0.5
CIS Ferrol	Ferrol	A Coruña	-0.5
Mabegondo	Abegondo	A Coruña	-0.6
Oímbra	Oímbra	Ourense	-0.6
Verín	Verín	Ourense	-0.7

**Táboa 1:** Anomalías máis elevadas no mes de xullo de 2011.

A táboa 2 amosa as anomalías máis baixas rexistradas, na rede de estacións de MeteoGalicia, con respecto ao período climático 1971-2000. As anomalías máis baixas rexistráronse no interior da provincia de Lugo.

Anomalías <u>máis baixas</u> de temperatura media con respecto ao período 1971-2000			
Estación	Concello	Provincia	Anomalía (°C)
San Xoán de Río	San Xoán de Río	Ourense	-3.3
Alto do Rodicio	Maceda	Ourense	-3.2
Mourelle	Sarria	Lugo	-3.1
Bóveda	Bóveda	Lugo	-3.1
Conchada	Quiroga	Lugo	-3
Sobrecedo	Taboada	Lugo	-3
Marroxo	Monforte	Lugo	-2.9
Serra do Faro	Rodeiro	Pontevedra	-2.9
Portomarín	Portomarín	Lugo	-2.8
Abradelo	Samos	Lugo	-2.8

**Táboa 2:** Anomalías máis baixas no mes de xullo de 2011.

Nas táboas 3 e 4 móstranse as temperaturas máximas máis altas rexistradas na comunidade galega no mes de xullo de 2011 para estacións situadas por debaixo e por enriba dos 1000 metros de altitude respectivamente.



Temperaturas máximas máis altas rexistradas no mes de xullo de 2011 por debaixo dos 1000m de altitude				
InstanteLectura	NombreEstacion	Concello	Provincia	TA (°C)
28/07/2011	EVEGA Leiro	Leiro	Ourense	37.8
01/07/2011	Remuíño	Arnoia	Ourense	37.6
29/07/2011	EVEGA Leiro	Leiro	Ourense	37.5
01/07/2011	EVEGA Leiro	Leiro	Ourense	37.3
28/07/2011	Remuíño	Arnoia	Ourense	37.1
28/07/2011	Cequeliños	Arbo	Pontevedra	37
29/07/2011	Remuíño	Arnoia	Ourense	36.5
01/07/2011	Cequeliños	Arbo	Pontevedra	36.1
28/07/2011	Míllara	Ferreira de Pantón	Lugo	36.1
28/07/2011	Entenza	Salceda de Caselas	Pontevedra	36.1

**Táboa 3:** Temperaturas máximas máis altas rexistradas no mes de xullo de 2011 a altitude menor de 1000 m.

Temperaturas máximas máis altas rexistradas no mes de xullo de 2011 por riba dos 1000m de altitude				
InstanteLectura	NombreEstacion	Concello	Provincia	TA (°C)
29/07/2011	O Invernadeiro	Vilariño de Conso	Ourense	31
01/07/2011	O Invernadeiro	Vilariño de Conso	Ourense	30.4
28/07/2011	O Invernadeiro	Vilariño de Conso	Ourense	30.3
30/07/2011	O Invernadeiro	Vilariño de Conso	Ourense	30
31/07/2011	O Invernadeiro	Vilariño de Conso	Ourense	29.4
02/07/2011	O Invernadeiro	Vilariño de Conso	Ourense	28.9
27/07/2011	O Invernadeiro	Vilariño de Conso	Ourense	28.7
28/07/2011	Xurés	Muiños	Ourense	28.6
01/07/2011	San Xoán de Río	San Xoán de Río	Ourense	28.5
29/07/2011	Corzos	A Veiga	Ourense	28.5

**Táboa 4:** Temperaturas máximas máis altas rexistradas no mes de xullo de 2011 a altitude maior de 1000 m.

Nas táboas 5 e 6 móstranse as temperaturas mínimas máis baixas rexistradas na comunidade galega no mes de xullo de 2011 para estacións situadas por enriba e por debaixo dos 1000 metros de altitude, respectivamente.



Temperaturas mínimas máis baixas rexistradas no mes de xullo de 2011 por riba dos 1000m de altitude				
InstanteLectura	NombreEstacion	Concello	Provincia	TA (°C)
07/07/2011	Xares	A Veiga	Ourense	0.9
07/07/2011	Cabeza de Manzaneda	Manzaneda	Ourense	1
18/07/2011	Xares	A Veiga	Ourense	1.2
18/07/2011	Cabeza de Manzaneda	Manzaneda	Ourense	1.6
18/07/2011	Lardeira	Carballeda de Valdeorras	Ourense	2
17/07/2011	Cabeza de Manzaneda	Manzaneda	Ourense	2
07/07/2011	Lardeira	Carballeda de Valdeorras	Ourense	2.3
06/07/2011	Cabeza de Manzaneda	Manzaneda	Ourense	2.4
22/07/2011	Xares	A Veiga	Ourense	2.4
08/07/2011	Cabeza de Manzaneda	Manzaneda	Ourense	2.5

**Táboa 5:** Temperaturas mínimas máis baixas rexistradas no mes de xullo de 2011 altitude superior a 1000 m.

Temperaturas mínimas máis baixas rexistradas no mes de xullo de 2011 por debaixo dos 1000m de altitude				
InstanteLectura	NombreEstacion	Concello	Provincia	TA (°C)
20/07/2011	Calvos	Calvos de Randín	Ourense	1.7
07/07/2011	Calvos	Calvos de Randín	Ourense	2.1
14/07/2011	Calvos	Calvos de Randín	Ourense	2.5
06/07/2011	Calvos	Calvos de Randín	Ourense	2.9
08/07/2011	Baltar	Baltar	Ourense	3.1
23/07/2011	Baltar	Baltar	Ourense	3.1
27/07/2011	Baltar	Baltar	Ourense	3.3
23/07/2011	Calvos	Calvos de Randín	Ourense	3.7
02/07/2011	Calvos	Calvos de Randín	Ourense	3.8
04/07/2011	Calvos	Calvos de Randín	Ourense	3.9

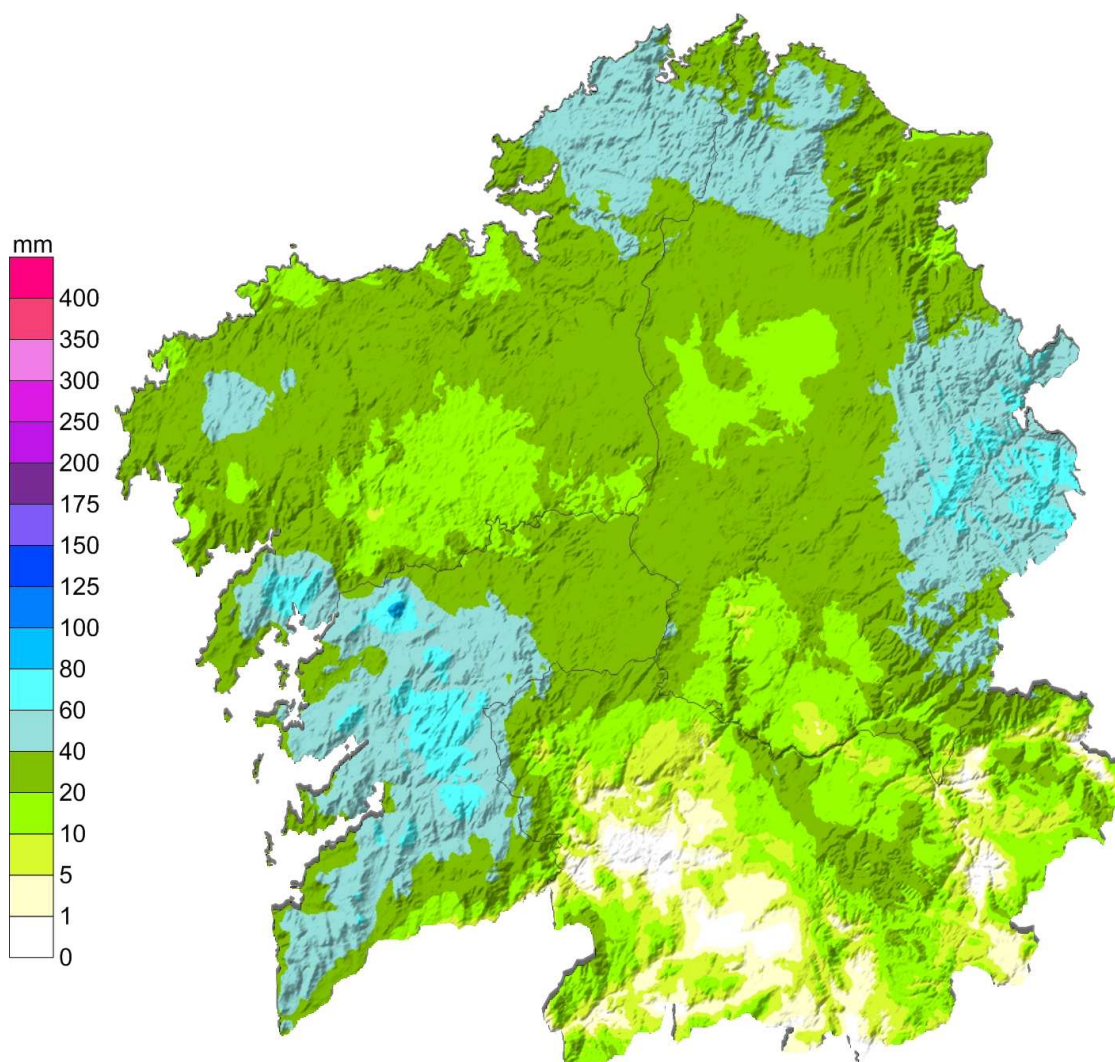
**Táboa 6:** Temperaturas mínimas máis baixas rexistradas no mes de xullo de 2011 altitude inferior a 1000m.



## 5 PRECIPITACIÓN

As precipitacións tiveron un comportamento máis variado, pero en xeral poderíamos falar de tempo seco en Ourense e sur de Lugo, onde as fronteas apenas conseguiron deixar precipitacións, normal en canto a chuvias no norte de Lugo e na provincia da Coruña e un mes húmido nas Rías Baixas. As chuvias en exceso das Rías Baixas explícanse principalmente debido á fronte que afectou a esta zona durante a xornada do día 8 e que da conta practicamente da metade da chuvia do mes.

### 5.1. Precipitación acumulada mensual xullo 2011



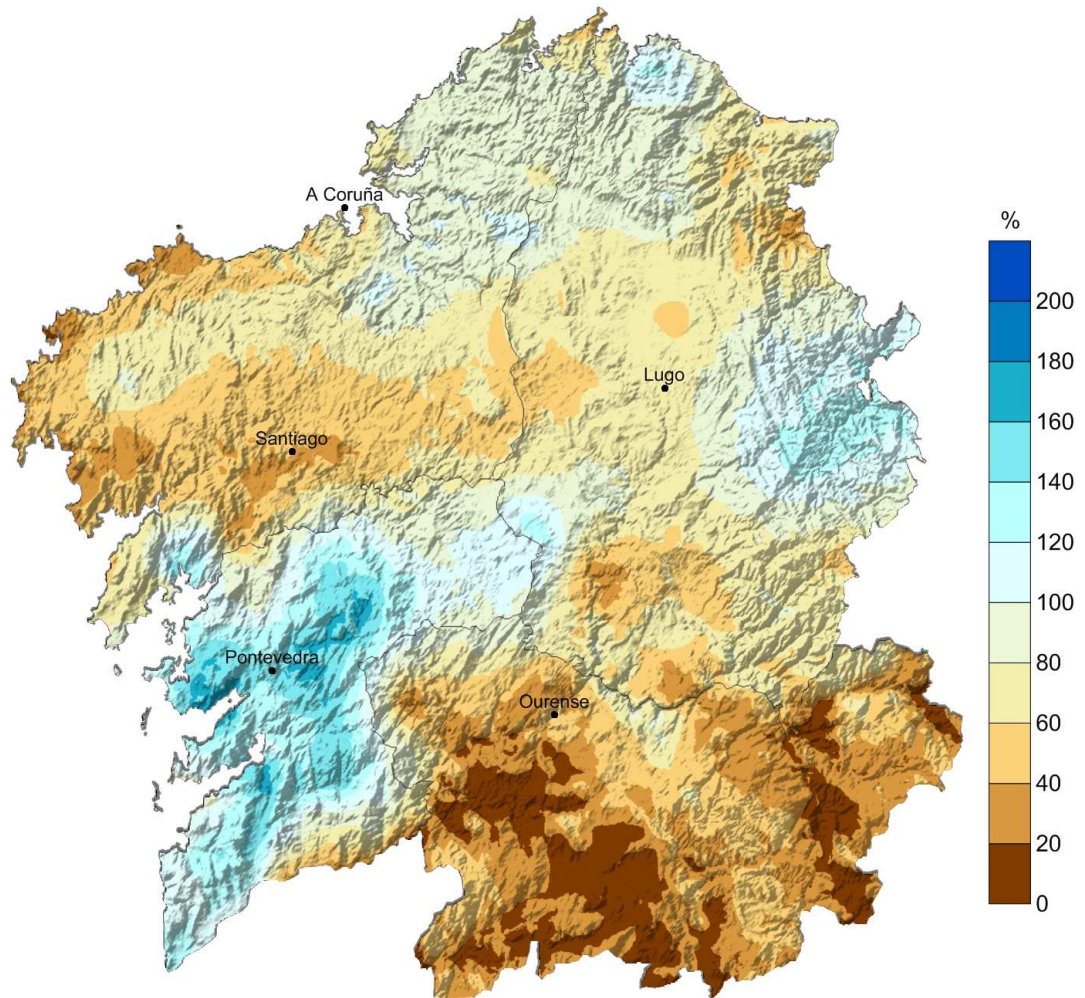
Chuvia/lluvia - 07/2011

[www.meteogalicia.es](http://www.meteogalicia.es)

**Figura 7:** Mapa de precipitación acumulada do mes de xullo de 2011.



**5.2. Porcentaxe de valor acumulado de precipitación con respecto ao valor normal.**

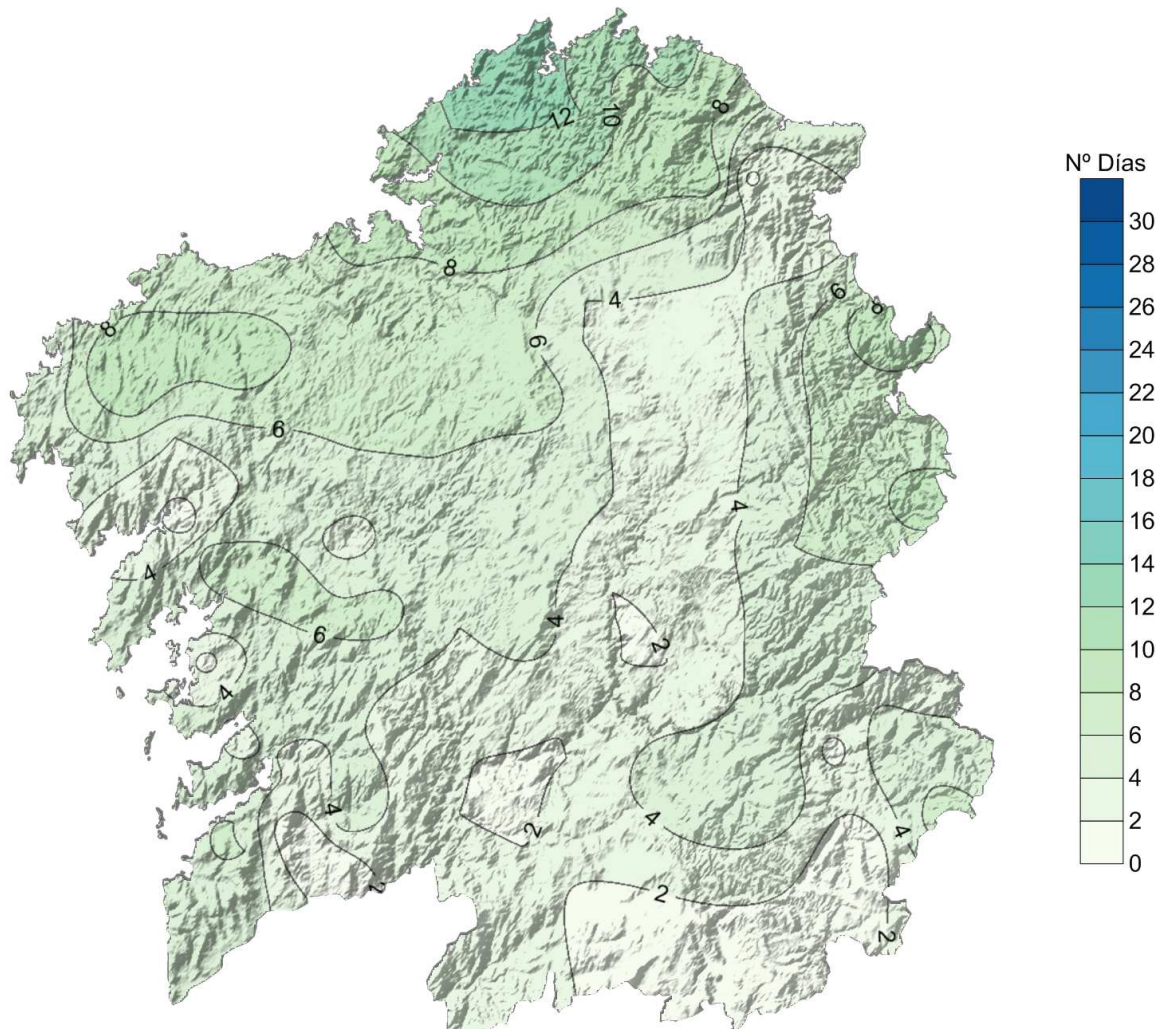


**Figura 8:** Porcentaxe da precipitación acumulada con respecto aos valores normais do período 1971-2000 do mes de xullo de 2011.





### 5.3. Días de chuvia en xullo de 2011



**Figura 9:** Días de chuvia superior a 1 L/m<sup>2</sup> durante o mes de xullo de 2011.



A táboa 7 mostra as cantidades máximas de precipitación mensual medidas na rede de estacións meteorolóxicas de MeteoGalicia durante o mes de xullo.

Precipitación máxima mensual en xullo de 2011 (L/m <sup>2</sup> )			
Estación	Concello	Provincia	Chuvia (L/m <sup>2</sup> )
Xesteiras	Cuntis	Pontevedra	98
Cespón	Boiro	A Coruña	77
Rebordelo	Cotobade	Pontevedra	72
Fornelos de Montes	Fornelos de Montes	Pontevedra	72
Castrove	Poio	Pontevedra	68
Ventosa	Navia de Suarna	Lugo	66
Ancares	Cervantes	Lugo	59
Monte Aloia	Tui	Pontevedra	56
Penedo do Galo	Viveiro	Lugo	55
Muralla	Lousame	A Coruña	54

**Táboa 7:** Precipitación mensual máis alta rexistrada no mes de xullo de 2011.

Como se pode observar, a maior cantidade de precipitación ocorreu principalmente na provincia de Pontevedra.

## 6 VENTO

Na táboa 8 preséntanse os datos de refacho máximo superior aos 100 km/h rexistrados na rede de estacións de MeteoGalicia.

Refachos máximos diarios superiores a 100 km/h no mes de xullo de 2011			
Data	Estación	Concello	Refacho máximo (km/h)
08/07/2011	Punta Candieira	Cedeira	107
23/07/2011	Xesteiras	Cuntis	102

**Táboa 8:** Refachos máximos diarios superiores a 100km/h no mes de xullo de 2011



Nas táboas seguintes preséntase un resumo no que se inclúen a rosa dos ventos das estacións meteorolóxicas escollidas, a velocidade media mensual, o refacho máximo (km/h) e a porcentaxe de calmas. Neste mes hai moita variabilidade nos rexistros de vento.

PROVINCIA DE A CORUÑA						
Estación	Municipio	Refacho máximo (km/h)	Compoñente dominante	% calmas	Rosa dos ventos mensual	Velocidade media mensual (m/s)
		Data				
Lira	Carnota	72.2	N	7		
		Día 1				
Punta Candieira	Cedeira	107	NE	9		
		Día 8				
Malpica	Malpica	65.1	NE	5		
		Día 16				
Marco da Curra	Monfero	65.4	NE	7		
		Día 8				
Río do Sol	Coristanco	58.8	N	2		
		Día 8				

**Táboa 9:** Resumo do vento no mes de xullo de 2011 na provincia de A Coruña.



PROVINCIA DE LUGO						
Estación	Municipio	Refacho máximo (km/h)	Compoñente dominante	% calmas	Rosa dos ventos mensual	Velocidade media mensual (m/s)
		Data				
Burela	Burela	74.2	E	6		
		Día 8				
Ancares	Cervantes	54.5	N	10		
		Día 18				

**Táboa 10:** Resumo vento no mes de maio de 2011 na provincia de Lugo

PROVINCIA DE OURENSE						
Estación	Municipio	Refacho máximo (km/h)	Compoñente dominante	% calmas	Rosa dos ventos mensual	Velocidade media mensual (m/s)
		Data				
Gandarela	Celanova	43.1	NO	21		
		Día 18				
Alto do Rodicio	Maceda	61.1	NE	6		
		Día 12				

**Táboa 11:** Resumo do vento no mes de xullo de 2011 na provincia de Ourense.



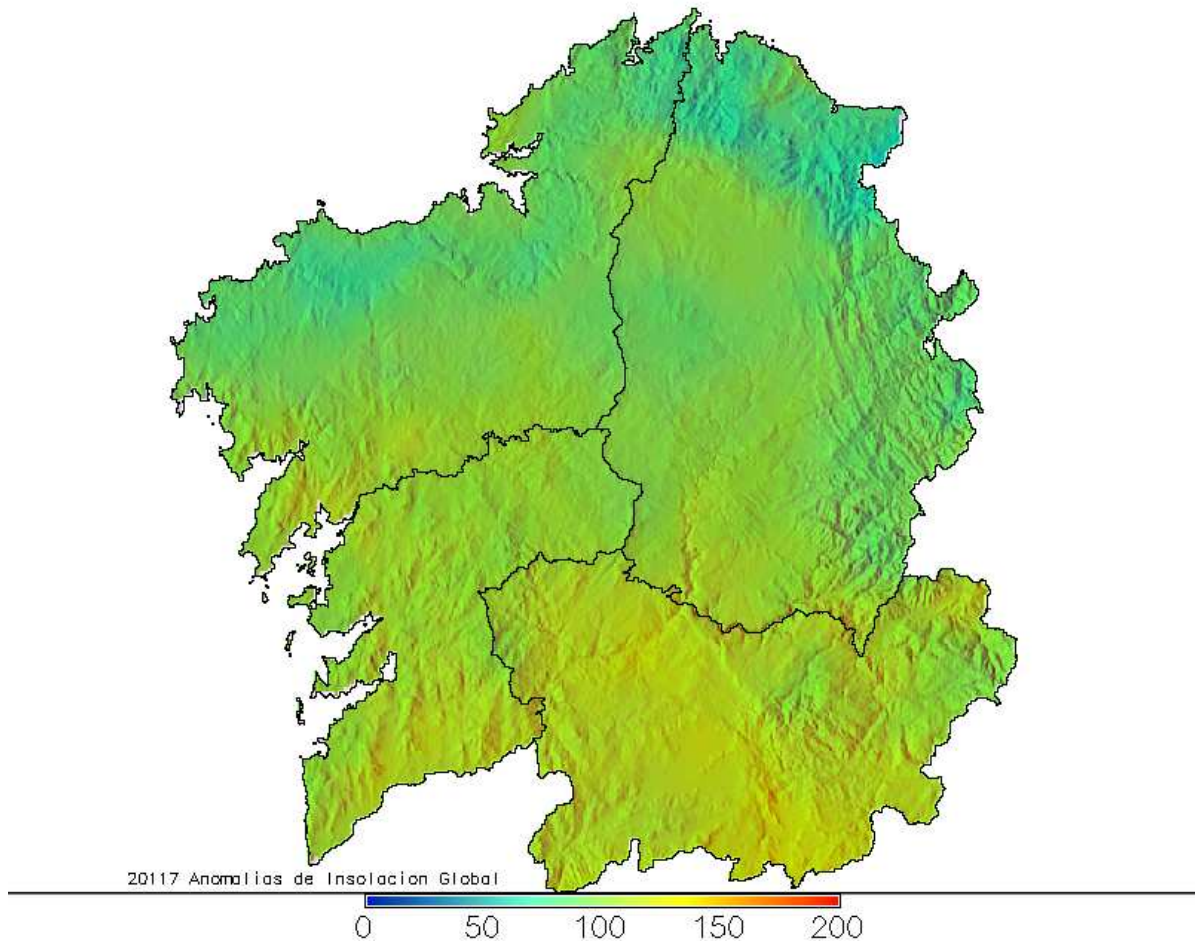
PROVINCIA DE PONTEVEDRA						
Estación	Municipio	Refacho máximo (km/h)	Compoñente dominante	% calmas	Rosa dos ventos mensual	Velocidade media mensual (m/s)
		Data				
Fornelos	Fornelos de montes	83.3	N	11		
		Día 22				
S. Faro	Rodeiro	60.2	N	3		
		Día 22				
Ons	Bueu	64	N	2		
		Día 28				
C. Vicaludo	Oia	58	NE	4		
		Día 25				

**Táboa 12:** Resumo do vento no mes de xullo de 2011 na provincia de Pontevedra.



## 7 RADIACIÓN SOLAR

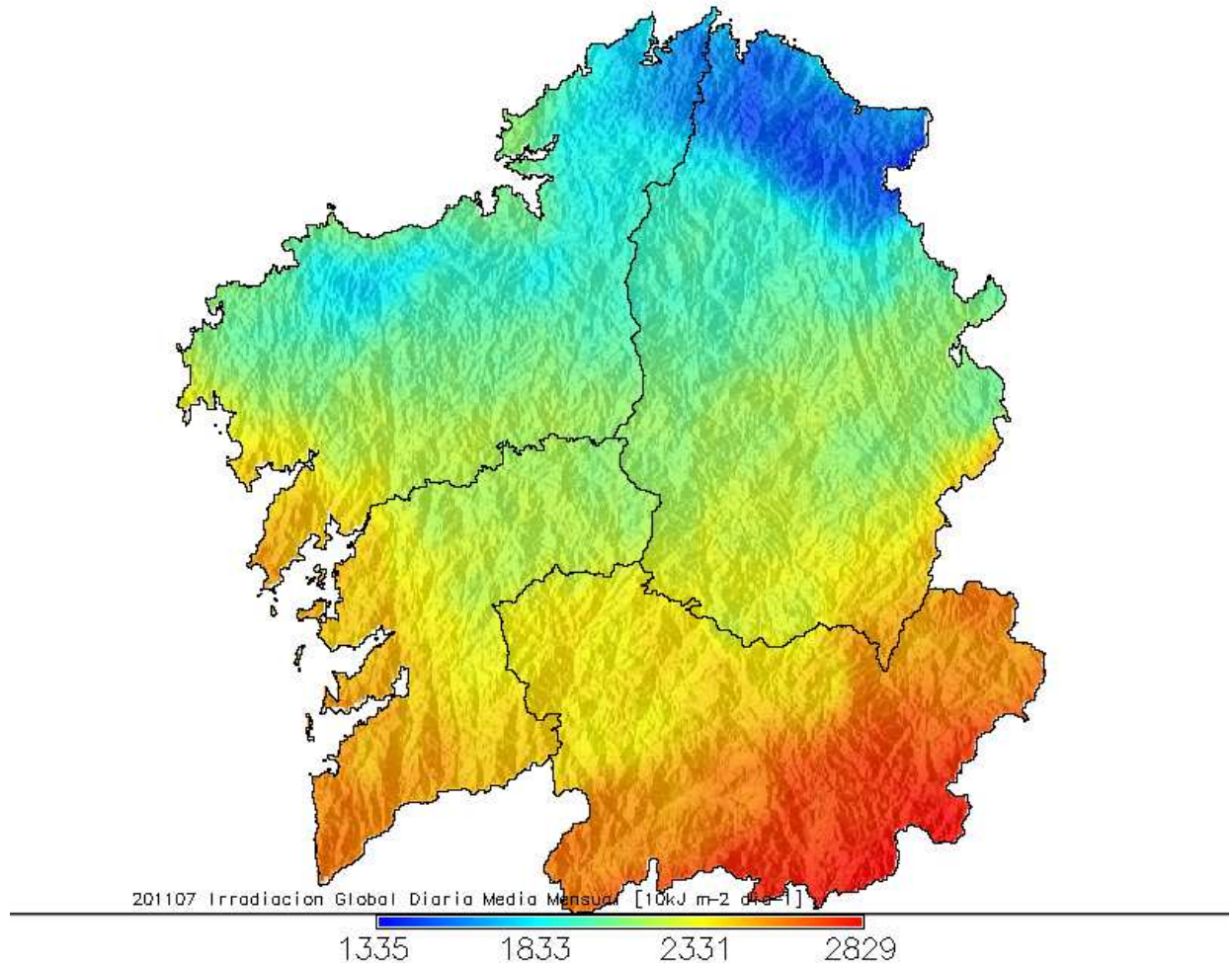
### 7.1. Anomalía de insolación con respecto ó valor normal



**Figura 11:** Anomalía de insolación en % respecto ó valor normal calculado no período 1985-2008.



## 7.2. Mapa de radiación solar mensual

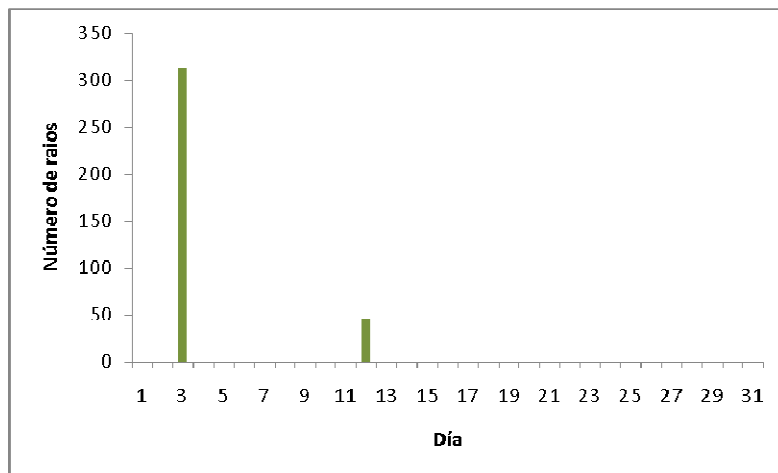


**Figura 12:** Radiación mensual ( 10 kJ m<sup>-2</sup> día<sup>-1</sup>) para o mes de xullo de 2011.

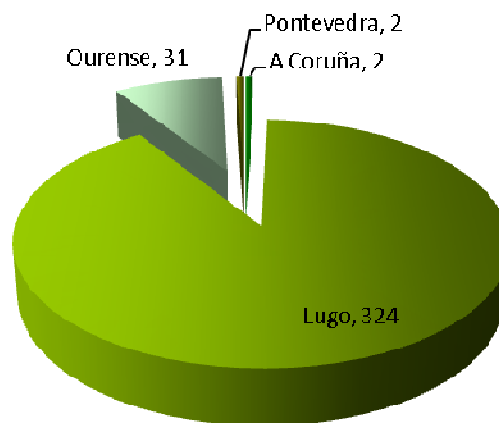


## 8 RAIOS

No seguinte gráfico móstrase o total de raios caídos sobre Galicia para cada día do mes. Rexistráronse raios principalmente nos primeiros días do mes. En total, a rede de detección rexistrou a caída de 359 raios en Galicia (Fig 13). No segundo gráfico (Fig 14) pódese ver cómo Lugo foi a provincia na que se detectaron un número maior de raios.



**Figura 13:** Número total de raios caídos en Galicia en xullo de 2011.



**Figura 14:** Número total de raios caídos en Galicia en xullo de 2011 por provincia



Rede de estacións automáticas da CMA

Boletín Mensual Climatolóxico, Ano: 2011 Mes: 7

Provincia Estación	Tª Media °C				Tª Máxima °C			Tª Mínima °C			Precipitación l/m2			BHC <sup>(1)</sup> l/m2	Humidade relativa %			Radiación solar			Vento km/h		Presión hPa Media	Número de días de:	
	Med.	Absl.	Día	Día	Med.	Absl.	Día	Med.	Absl.	Día	Total	Máx.	Día		Stand.	Máx.	Mín.	Insolación %	Horas de sol	Irradiación 10kJ/m2	Veloc. Med.	Racha Máx.		Choiva <sup>(2)</sup>	Xeada
<b>A Coruña</b>																									
A Gándara	15.0	18.4	26.0	1	12.5	11.1	17	46	10.4	8	-41	91	100	74	41	188	1788	19.4	66	970	18	0			
Aldea Nova	16.0	19.7	24.1	11	13.2	11.0	23	51	8.7	18	-40	82	92	66	32	147	1686	10.4	60	986	15	0			
Camariñas	17.3	19.1	23.7	1	15.7	12.8	2	8	2.2	8	-92	85	94	74	45	208	2041	18.7	64	--	14	0			
Cespón	19.1	24.9	32.8	1	14.3	11.2	20	76	58.2	8	--	73	90	51	--	--	--	9.7	--	1012	7	0			
CIS Ferrol	17.8	21.4	26.2	1	15.1	13.6	23	29	6.9	18	-91	82	95	65	48	222	1928	12.6	52	1013	14	0			
Corrubedo	18.0	22.4	33.0	28	14.4	12.0	13	33	14.4	8	-109	76	91	58	59	268	2242	12.6	59	1014	9	0			
Coruña	18.1	21.4	26.0	1	15.7	14.1	23	25	5.2	18	--	76	90	62	--	--	--	--	--	--	14	0			
Coruña Dique	17.2	18.9	24.4	1	15.5	12.8	1	7	2.0	18	--	89	97	77	--	--	--	18.4	66	1018	9	0			
Coto Muiño	16.4	21.5	31.2	1	12.3	9.4	19	47	16.2	8	--	84	98	62	--	--	--	6.8	41	--	17	0			
Fontecada	16.2	21.2	31.7	1	12.2	10.1	23	23	11.9	8	-91	81	95	60	46	212	1887	12.2	55	975	15	0			
Lesende	17.6	22.8	29.9	1	13.5	11.3	20	3	2.4	8	--	73	89	52	--	--	--	5.8	95	--	4	0			
Lira	17.3	21.2	28.2	1	14.4	12.3	19	21	10.9	8	-109	79	94	61	56	259	2251	19.8	72	--	9	0			
Mabegondo	17.7	22.4	30.8	1	12.9	6.7	1	24	6.2	12	-98	77	91	61	46	209	1931	6.8	48	1007	12	0			
Malpica	16.4	19.5	21.4	31	14.2	12.8	8	11	2.2	5	-96	86	96	70	52	238	2060	20.5	65	999	13	0			
Marco da Curra	14.0	18.3	24.8	2	10.7	8.7	23	39	13.2	18	-55	88	98	68	41	189	1729	15.1	65	943	18	0			
Melide	16.5	23.0	30.8	1	10.9	8.3	12	18	4.6	18	-106	77	96	51	47	213	1981	8.3	39	963	9	0			
Muralla	14.3	19.1	28.9	1	10.8	9.0	23	67	38.5	8	-32	88	100	68	53	241	2095	25.9	82	941	13	0			
Olas	16.0	21.3	29.7	1	11.6	9.1	23	24	7.3	12	--	84	98	63	37	168	1809	--	--	--	13	0			
Pazo de Galegos	18.0	23.9	33.2	1	13.0	10.8	12	4	1.9	12	-132	71	89	48	52	237	2183	4.7	28	991	3	0			
Punta Candieira	15.4	17.7	24.8	2	13.7	11.2	7	46	9.0	25	-48	88	97	74	46	213	1911	25.2	106	988	18	0			
Raído-Arzúa	16.6	22.6	31.8	1	11.5	9.5	23	20	4.6	18	--	78	96	54	--	--	--	--	--	975	11	0			
Río do Sol	14.4	18.7	26.0	1	11.3	9.3	7	32	7.4	8	-55	89	99	70	38	177	1728	20.5	58	956	18	0			
Sabón	17.4	19.1	22.3	1	15.3	12.6	1	16	2.6	12	-104	81	89	71	53	242	2140	15.5	56	--	14	0			
Sálvora	17.9	21.2	31.0	28	15.7	14.6	19	39	21.0	8	-101	81	92	67	67	304	2434	17.3	58	--	7	0			
Santiago-EOAS	17.6	23.1	33.2	1	13.3	11.5	20	11	3.6	8	-115	78	95	55	48	220	2003	8.6	50	988	9	0			
Sergude	17.9	23.7	33.2	1	12.9	10.3	13	16	6.2	9	--	76	95	54	46	212	2009	--	--	--	9	0			
Serra da Faladoira	13.8	17.0	22.7	2	11.3	9.6	17	53	12.0	18	--	94	100	78	32	148	1660	18.7	--	952	19	0			
<b>Lugo</b>																									
Abradelo	15.5	22.1	30.4	1	10.3	7.6	17	42	21.0	9	--	77	96	50	50	231	2078	--	--	--	8	0			

(1) BHC: Balance hídrico calculado.

(2) Nº de días con precipitación acumulada >0

Rede de estacións automáticas da CMA

Boletín Mensual Climatolóxico, Ano: 2011 Mes: 7

Provincia Estación	Tª Media °C				Tª Máxima °C			Tª Mínima °C			Precipitación l/m2			BHC <sup>(1)</sup> l/m2	Humidade relativa %			Radiación solar			Vento km/h		Presión hPa Media	Número de días de:		
	Med.	Absl.	Día	Día	Med.	Absl.	Día	Med.	Absl.	Día	Total	Máx.	Día		Stand.	Máx.	Mín.	Insolación %	Horas de sol	Irradiación 10kJ/m2	Veloc. Med.	Racha Máx.		Choiva <sup>(2)</sup>	Xeada	
Lugo																										
Ancares	12.6	17.4	25.2	1	8.6	4.3	18	59	14.6	18	-54	79	93	58	49	225	1985	13.3	54	866	13	0				
Borreiros	17.3	21.1	24.7	31	13.7	10.2	23	34	14.3	12	--	77	90	60	--	--	--	5.0	43	1010	17	0				
Bóveda	18.1	26.0	34.1	1	11.4	7.8	1	17	9.1	9	--	68	91	39	54	247	2108	--	--	--	9	0				
Burela	14.9	17.5	21.1	25	12.9	10.7	17	41	12.2	12	-38	90	98	77	28	130	1523	14.4	74	969	15	0				
Campus Lugo	17.1	23.5	32.0	2	12.4	8.5	23	20	11.1	12	-102	73	90	48	41	186	1893	7.9	42	969	10	0				
Castro R. de Lea	16.5	22.3	31.2	2	12.0	9.0	24	16	11.6	12	--	78	96	54	45	206	1922	--	--	969	9	0				
Conchada	16.9	24.3	31.5	1	11.2	8.4	18	23	9.3	12	--	69	91	40	54	246	2194	--	--	--	9	0				
Corno do Boi	14.2	19.7	27.2	2	10.2	8.1	23	21	4.7	18	-83	86	100	61	45	206	1931	14.4	55	--	14	0				
Courel	16.4	23.2	31.5	1	10.7	7.4	23	31	8.7	9	--	70	92	42	53	241	2069	--	--	--	6	0				
Foz	18.0	22.0	26.0	25	14.7	12.3	20	23	16.6	12	--	82	96	65	35	160	1703	--	--	--	10	0				
Fragavella	14.0	17.1	21.4	2	11.1	7.2	4	36	20.2	12	-46	90	97	75	33	150	1527	14.0	83	949	18	0				
Guitiriz	14.4	19.9	27.3	2	10.7	8.6	7	25	11.5	18	-75	85	98	62	40	184	1796	13.7	56	939	14	0				
Labrada	13.8	17.6	25.3	2	10.9	8.5	7	50	14.2	12	-38	87	98	69	33	152	1629	9.7	43	--	18	0				
Lourenzá	17.8	22.1	26.0	25	13.8	10.9	23	25	18.0	12	--	78	94	60	--	--	--	5.8	50	--	13	0				
Marroxo	16.6	24.0	31.8	1	11.4	8.4	22	12	8.2	12	-117	72	93	42	45	207	1996	6.5	37	944	7	0				
Míllara	19.8	29.5	36.1	28	13.1	9.6	18	20	11.8	9	--	66	90	36	--	--	--	4.0	--	--	5	0				
Mourelle	17.7	26.1	33.3	1	10.2	4.9	23	31	16.8	9	--	74	97	45	--	--	1618	2.9	34	969	9	0				
O Cebreiro	13.2	19.5	27.9	1	8.3	3.9	7	36	11.1	8	-76	84	99	60	51	235	2120	17.6	74	871	13	0				
O Xipro	14.6	20.3	28.0	2	10.0	7.1	1	45	13.4	12	-65	83	98	59	45	206	1944	10.1	55	928	14	0				
Olveda	16.0	23.7	33.3	1	10.2	7.5	1	35	21.7	9	--	78	98	46	--	--	--	5.0	33	--	11	0				
Pedro Murias	17.9	20.9	25.2	16	15.0	12.4	23	22	12.5	12	-90	78	89	67	38	175	1727	10.1	67	1012	14	0				
Penedo do Galo	13.9	16.8	22.4	2	11.9	9.8	7	55	15.4	12	--	88	94	74	27	123	1441	--	--	--	19	0				
Pol	14.8	20.4	29.3	2	10.6	8.3	6	35	16.4	12	--	82	96	59	45	206	1881	--	--	--	15	0				
Pontenova (A)	15.2	19.4	24.4	2	12.1	10.2	23	15	9.5	12	--	92	100	72	28	129	1464	--	--	--	15	0				
Portomarín	17.0	24.3	31.6	2	10.8	7.1	23	26	15.2	9	--	72	94	43	43	197	1716	--	--	966	7	0				
Sambreixo	15.7	21.6	28.8	2	10.4	7.4	6	20	10.0	12	--	78	94	54	45	207	1901	--	--	--	10	0				
San Clodio	19.8	27.7	35.5	1	12.5	8.5	23	17	9.6	12	--	64	91	37	--	--	--	4.0	38	986	7	0				
San Fiz	17.9	24.5	31.7	1	12.4	9.3	1	10	5.5	9	-128	68	87	42	48	218	2169	8.3	41	972	2	0				

(1) BHC: Balance hídrico calculado.

(2) Nº de días con precipitación acumulada >0

Rede de estacións automáticas da CMA

Boletín Mensual Climatolóxico, Ano: 2011 Mes: 7

Provincia Estación	Tª Media °C			Tª Máxima °C			Tª Mínima °C			Precipitación l/m2			BHC <sup>(1)</sup> l/m2	Humidade relativa %			Radiación solar			Vento km/h		Presión hPa Media	Número de días de:	
	Med.	Absl.	Día	Med.	Absl.	Día	Med.	Absl.	Día	Total	Máx.	Día		Stand.	Máx.	Mín.	Insolación % de sol	Horas de sol	Irradiación 10kJ/m2	Veloc. Med.	Racha Máx.		Choiva <sup>(2)</sup>	Xeada
<b>Lugo</b>																								
Sobrecedo	17.4	24.3	31.8	1	11.7	8.4	1	7	4.4	12	-103	70	90	43	31	144	1271	4.3	25	970	3	0		
Ventosa	14.3	20.2	28.7	2	9.3	6.8	17	66	16.8	3	-48	81	96	55	46	212	1934	9.4	49	914	13	0		
Vilamor	17.6	21.5	25.4	25	13.9	11.4	4	17	16.7	12	-84	78	91	60	31	143	1642	5.8	38	--	6	0		
<b>Ourense</b>																								
Alto do Rodicio	14.5	20.4	28.1	1	9.2	5.6	7	25	6.7	8	-100	79	99	51	57	260	2107	15.8	61	907	11	0		
Amiudal	17.3	24.7	32.5	1	11.5	9.0	23	10	9.0	9	--	70	93	43	58	267	2318	11.5	49	--	4	0		
Baltar	16.6	24.7	32.1	29	7.8	3.1	8	1	0.8	12	--	64	89	35	66	301	2551	9.7	48	925	4	0		
Cabeza de Manzaneda	11.0	14.7	21.8	1	7.4	1.0	7	25	12.0	8	-94	76	93	47	63	286	2411	19.1	71	827	8	0		
Calvos	15.0	23.1	30.5	1	5.9	1.7	20	6	3.6	9	--	76	99	44	--	--	--	9.4	42	--	8	0		
Corzos	14.4	21.6	28.5	29	7.6	3.8	20	13	3.2	17	--	--	--	--	--	--	--	8.3	--	--	10	0		
Entrimo	17.3	24.2	32.8	28	10.8	7.3	7	12	6.7	8	--	65	88	41	66	299	2366	--	--	--	5	0		
EVEGA Leiro	20.4	30.3	37.8	28	11.3	6.8	23	4	--	--	--	64	95	31	--	--	--	3.2	28	--	3	0		
Gandarela	17.3	25.5	32.6	1	11.2	8.7	13	6	4.6	12	-143	70	93	40	56	253	2095	10.1	43	946	4	0		
Lardeira	12.9	18.4	24.2	28	8.4	2.0	18	11	4.3	8	-123	77	95	51	64	293	2328	15.1	62	840	6	0		
Larouco	18.8	26.4	33.0	2	11.9	8.5	8	2	1.4	12	--	62	87	34	--	--	--	4.0	30	--	3	0		
Laza	18.7	26.6	34.0	29	11.2	6.3	8	5	2.2	9	--	64	91	36	--	--	--	7.6	42	--	5	0		
Monte Medo	17.1	24.4	31.9	1	10.4	7.3	18	10	6.6	9	--	70	96	39	58	267	2314	--	--	--	6	0		
O Invernadeiro	16.5	24.1	31.0	29	8.6	4.0	18	22	15.2	8	-145	63	88	37	69	316	2396	9.0	48	901	6	0		
Oímbra	19.9	27.7	34.9	29	11.0	5.6	8	0	0.1	8	--	60	90	33	--	--	--	7.6	40	973	1	0		
Ourense	20.6	28.4	36.0	1	13.4	9.4	18	7	4.2	9	--	58	84	31	--	--	--	--	--	--	3	0		
Ourense-Ciencias	20.2	26.8	34.0	1	14.1	10.0	18	5	3.9	9	-111	61	83	37	31	143	1295	7.6	40	998	4	0		
Pazo de Fontefiz	18.2	25.2	32.1	29	12.3	8.3	18	5	3.3	12	--	67	88	40	--	--	--	5.4	--	970	3	0		
Petarelas (As)	18.8	27.1	33.3	1	11.1	6.5	18	13	6.8	12	--	59	88	30	69	315	2579	--	--	--	6	0		
Ponte Boga	18.1	25.5	33.2	1	12.2	8.8	18	7	6.1	12	--	66	87	40	--	--	--	5.8	40	963	2	0		
Remuíño	20.1	29.6	37.6	1	11.9	8.1	23	3	1.4	12	--	66	94	35	--	--	--	6.1	46	--	4	0		
Riós	17.8	25.7	32.1	29	10.3	5.5	18	10	7.9	8	--	67	94	39	--	--	--	3.6	27	--	6	0		
San Xoán de Río	14.6	21.6	28.5	1	8.8	5.1	7	15	3.3	16	--	77	98	48	58	264	2294	--	--	--	12	0		
Serra do Eixe	14.4	20.2	27.2	1	9.4	4.4	7	25	9.6	8	-119	71	92	43	61	281	2372	12.6	50	880	7	0		
Verín	19.1	26.8	34.0	29	11.9	7.7	18	2	2.2	8	-175	63	89	37	70	320	2562	9.7	46	953	3	0		

(1) BHC: Balance hídrico calculado.

(2) Nº de días con precipitación acumulada >0

Rede de estacións automáticas da CMA

Boletín Mensual Climatolóxico, Ano: 2011 Mes: 7

Provincia Estación	Tª Media °C			Tª Máxima °C			Tª Mínima °C			Precipitación l/m2			BHC <sup>(1)</sup> l/m2	Humidade relativa %			Radiación solar			Vento km/h		Presión hPa Media	Número de días de:	
	Med.	Absl.	Día	Med.	Absl.	Día	Med.	Absl.	Día	Total	Máx.	Día		Stand.	Máx.	Mín.	Insolación %	Horas de sol	Irradiación 10kJ/m2	Veloc. Med.	Racha Máx.		Choiva <sup>(2)</sup>	Xeada
<b>Ourense</b>																								
Viana do Bolo	16.7	24.3	31.6	29	9.5	4.4	8	1	0.8	19	-158	68	94	40	67	307	2424	9.4	44	921	4	0		
Xares	11.6	16.7	24.4	31	7.0	0.9	7	18	4.2	18	--	73	92	47	49	224	2328	18.7	77	826	11	0		
Xurés	15.4	21.1	28.6	28	10.1	6.1	18	8	4.7	8	-138	73	96	50	65	295	2371	13.3	57	898	8	0		
<b>Pontevedra</b>																								
A Granxa	19.4	26.6	35.5	28	12.0	8.8	20	0	0.2	11	-147	68	92	43	58	264	2068	3.2	37	--	3	0		
Areas	19.4	25.4	34.4	28	14.0	11.0	20	31	16.6	8	--	70	91	49	--	--	--	6.1	41	--	9	0		
Areiro	18.8	23.9	32.1	28	14.1	11.8	13	3	1.7	9	--	71	88	52	--	--	--	4.0	41	--	4	0		
As Eiras	19.4	25.3	33.9	28	14.2	11.2	20	34	15.6	8	-118	71	90	50	61	279	2324	4.0	35	--	6	0		
Caldas de Reis	18.2	25.4	34.3	1	13.0	10.6	20	37	14.9	9	--	74	96	46	57	259	2238	--	--	986	10	0		
Castro Vicaludo	16.4	19.6	28.9	28	13.3	10.8	23	40	13.9	9	-88	82	95	66	61	280	2210	14.8	57	962	9	0		
Castrove	16.8	21.2	29.8	1	13.2	11.0	23	68	29.5	8	-72	76	91	57	60	273	2193	18.4	82	967	9	0		
Cequelíños	20.0	28.0	37.0	28	13.5	9.2	18	6	2.1	9	--	65	90	38	--	--	--	7.2	--	--	6	0		
Corón	18.6	22.2	27.8	28	15.7	13.9	2	33	11.6	8	-121	73	86	57	63	289	2336	19.8	61	1016	7	0		
Entenza	19.9	26.8	36.1	28	13.5	9.9	13	11	5.8	9	-144	69	93	45	61	277	2415	4.3	34	--	5	0		
Fornelos de Montes	16.4	21.1	30.3	28	12.3	8.3	20	71	31.8	9	-60	77	93	56	50	230	1817	15.8	83	936	9	0		
Illas Cíes	18.1	21.3	28.1	28	15.5	14.2	18	29	11.1	9	--	77	88	64	52	238	2195	--	--	--	10	0		
Louredo	17.7	23.7	32.7	28	12.1	9.6	23	6	5.4	9	--	75	93	53	--	--	--	3.2	72	988	3	0		
Lourizán	19.3	24.9	35.1	28	14.5	11.9	2	51	20.2	8	-90	75	84	45	55	252	2089	5.0	34	1011	9	0		
Meder	19.6	26.9	34.8	28	13.5	10.4	20	1	0.9	12	--	67	90	41	--	--	--	2.5	66	1000	3	0		
Monte Aloia	17.2	22.4	31.8	28	13.1	9.9	23	56	20.1	8	-71	73	89	54	43	196	1983	8.6	40	961	7	0		
Mouriscade	16.4	23.6	32.8	1	9.3	4.2	--	27	16.0	9	-100	74	91	49	50	227	2031	6.1	35	958	12	0		
O Viso	18.2	23.9	33.7	28	13.5	11.8	13	37	19.8	9	-117	73	92	52	62	285	2229	13.0	53	987	7	0		
Ons	17.1	20.7	29.7	28	14.4	13.1	22	36	16.6	9	-101	81	94	66	67	307	2494	19.8	63	1004	7	0		
Pereira	15.5	21.7	31.4	1	10.6	8.0	20	46	20.2	9	--	80	97	53	52	240	2126	--	--	936	14	0		
Queimadelos	18.9	26.4	35.7	28	13.5	10.4	19	47	22.2	8	-88	71	91	46	45	207	1886	4.3	49	975	9	0		
Rebordelo	17.2	23.2	32.3	1	11.3	7.6	4	71	31.2	8	--	75	94	53	54	245	2065	--	--	975	8	0		
Sanxenxo	19.1	23.6	33.3	28	15.3	13.0	13	42	16.6	9	-105	74	89	56	60	273	2321	7.2	40	1011	6	0		
Serra do Faro	13.9	19.2	27.7	1	9.6	6.6	7	35	20.6	9	-81	80	96	56	49	224	1950	19.4	60	905	13	0		
Soutomaíor	18.6	24.1	33.3	28	13.7	11.6	23	32	17.8	9	--	71	88	50	--	--	--	4.0	35	--	3	0		

(1) BHC: Balance hídrico calculado.

(2) Nº de días con precipitación acumulada >0

Rede de estacións automáticas da CMA

Boletín Mensual Climatolóxico, Ano: 2011 Mes: 7

Provincia Estación	Tª Media °C			Tª Máxima °C			Tª Mínima °C			Precipitación l/m2			BHC <sup>(1)</sup> l/m2	Humidade relativa %			Radiación solar			Vento km/h		Presión hPa Media	Número de días de:	
	Med.	Absl.	Día	Med.	Absl.	Día	Med.	Absl.	Día	Total	Máx.	Día		Stand.	Máx.	Mín.	Insolación %	Horas de sol	Irradiación 10kJ/m2	Veloc. Med.	Racha Máx.		Choiva <sup>(2)</sup>	Xeada
<b>Pontevedra</b>																								
Torrequeintáns	18.8	24.2	32.5	28	14.0	11.0	20	--	--	--	--	71	89	50	--	--	--	5.0	82	1009	--	0		
Tremoedo	18.7	23.9	32.0	28	14.0	11.4	2	1	0.4	12	--	71	88	51	--	--	--	4.3	42	--	6	0		
Vigo	19.2	23.8	33.2	28	15.0	12.2	13	27	8.5	9	--	69	87	51	--	--	--	--	--	--	7	0		
Vigo-Campus	17.0	20.9	30.2	28	13.6	11.0	13	52	16.7	8	-94	73	86	58	62	284	2227	8.6	44	964	9	0		
Vigo-II Marinas	19.0	22.4	31.2	28	16.3	15.0	18	23	8.8	9	-138	72	87	57	68	311	2396	10.8	47	1015	7	0		
Xesteiras	14.5	19.3	28.4	1	10.6	8.1	23	98	38.4	8	--	82	96	59	--	--	--	26.6	89	--	18	0		

(1) BHC: *Balace hídrico calculado.*

(2) *Nº de días con precipitación acumulada >0*