



XUNTA DE GALICIA

CONSELLERÍA DE MEDIO AMBIENTE,
TERRITORIO E INFRAESTRUTURAS
Secretaría Xeral de Calidade
e Avaliación Ambiental

METEOGALICIA
Informe climatolóxico febreiro 2011

INFORME CLIMATOLÓXICO MES DE FEBREIRO DE 2011



ÍNDICE

1	DESCRIPCIÓN SINÓPTICA DO MES	2
2	ANOMALÍAS DE PRESIÓN EN SUPERFICIE E ALTURA	4
3	RESUMO CLIMATOLÓXICO NAS PRINCIPAIS CIDADES DE GALICIA.	6
4	TEMPERATURA	9
	4.1. Temperatura máxima media mensual.	9
	4.2. Temperatura mínima media mensual.	10
	4.3. Anomalía de temperatura media con respecto ao período 1971-2000 febreiro.	11
5	PRECIPITACIÓN	15
	5.1. Precipitación acumulada mensual febreiro 2011.	15
	5.2. Porcentaxe de valor acumulado de precipitación con respecto al valor normal.	16
	5.3. Días de chuvia febreiro de 2011.	17
6	VENTO	18
7	RADIACIÓN SOLAR	23
	7.1. Anomalía de insolación con respecto ó valor normal	23
	7.2. Mapa de radiación solar mensual	24
8	RAIOS.....	25
	Anexo: Resumo mensual.....	26

Data edición: 11/03/2011



O mes de febreiro de 2011 non presenta anomalías moi salientables nos valores medios, aínda que si podemos apreciar diferentes períodos con características propias, con alta variabilidade interna que nos deixou algunha xornada de alerta de neve, pero tamén tardes moi primaverais.

1 DESCRICIÓN SINÓPTICA DO MES

O mes comeza cunha situación anticiclónica e polo tanto con tempo seco e soleado nos primeiros seis días. Neste período as temperaturas mínimas foron baixas en xeral, con abundantes xeadas no interior, bancos de néboa densos e máximas que acadaban valores moi suaves, agás naqueles puntos nos que as néboas eran particularmente persistentes. Neste período podemos salientar como valores máis interesantes as mínimas de ata -7°C que se acadaron en Baltar ou os -6°C de Lalín na madrugada do día 2, que foi o momento máis frío deste período. Estes valores contrastan coas máximas que nas Rías Baixas chegaron a superar os 17°C nas primeiras horas da tarde do día 3 ou os 19°C que se acadaron na provincia de Lugo na tarde do día 6.

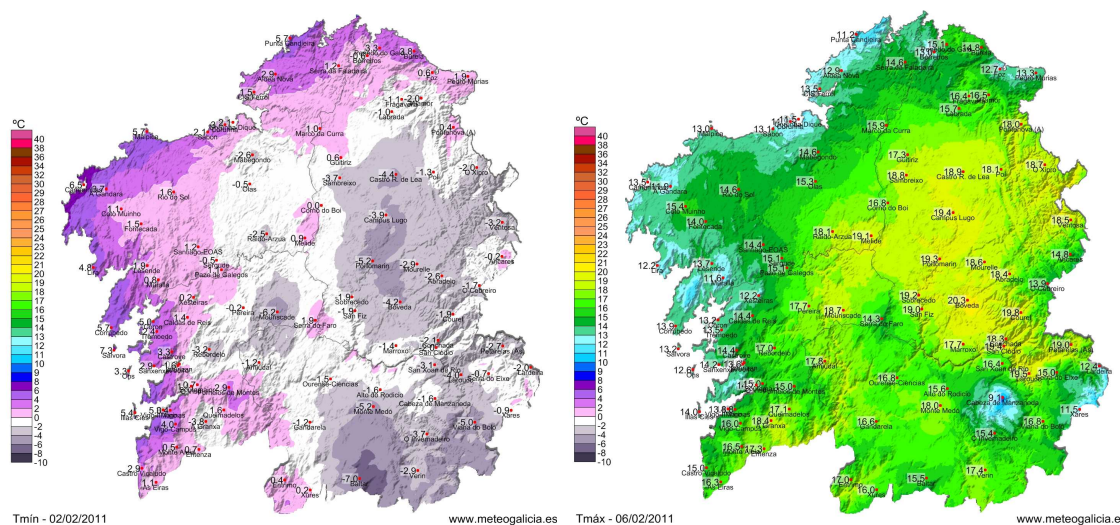


Figura 1: a) Mapa de temperaturas mínimas o día 2/2/2011, b) Mapa de temperaturas máximas o 06/02/2011.

A xornada do día 7 foi de transición, xa que un centro de baixas presións achegouse dende o Atlántico, deixando un aumento de nubes e chuvias febles que afectaron principalmente á zona das Rías Baixas e oeste da Coruña xa nas xornadas do 8 e o 9. A dirección predominante dos ventos neste período foi do sur e polo tanto as temperaturas foron moi suaves cun importante ascenso nos valores mínimos entre o día 8 e o 9.

Na xornada do 10 Galicia gozou dun día transitoriamente anticiclónico, seco e con temperaturas agradables. Pero xa nesta xornada apreciábase unha importante actividade ciclónica no Atlántico que comezou a afectarnos a partires do día 11. Aínda nesta xornada do 11 os ventos chegaban do suroeste, e polo tanto, aínda que chuvioso, o día tivo temperaturas bastante suaves. Pero entre o 12 e o 17 as temperaturas foron baixas e a



chegada de borrascas e o paso de fronteas moi continuada. Neste episodio poderíamos distinguir dúas partes.

Na primeira metade do período, entre o 13 e a primeira metade do día 16, as temperaturas foron descendendo, polo que tamén o fixo a cota de neve, que na mañá do 16 situábase entre os 800 e os 900 metros. Pero a característica principal nestas xornadas foi a choiva e o vento. Compre salientar que de xeito consecutivo en todas estas xornadas superábanse os 100 km/h de refacho máximo en estacións costeiras, con máximos absolutos de 141 km/h en Burela na xornada do 14 y 158 km/h en Castro Vicaludo na xornada do 16. Destaca tamén nesas xornadas a presenza de pedrazo e aparato eléctrico, chegando a detectarse un tornado no sur de Lugo na tarde do día 16.

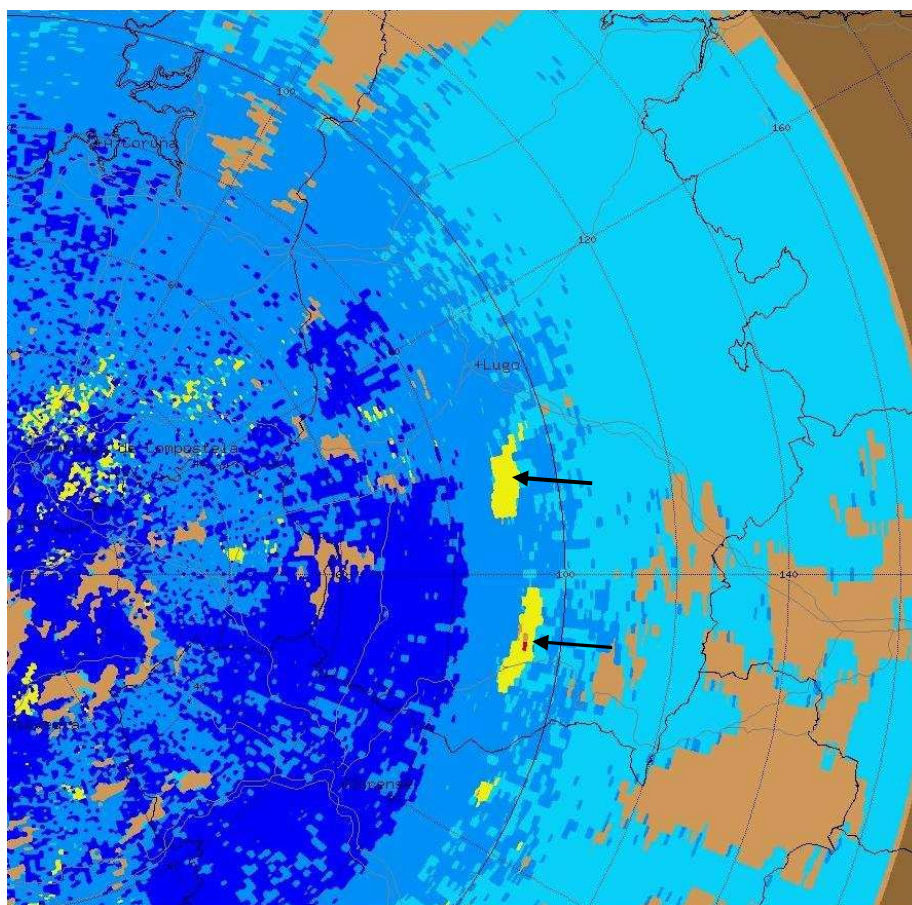


Figura 2: Na imaxe de RADAR da Xunta de Galicia represéntase a composición dos hidrometeoros extrapolados a unha altura de 0.5km o día 16 de febreiro de 2011 as 15:30 h local. Na provincia de Lugo aparecen dous núcleos convectivos (frechas) caracterizadas por correntes verticais que transportan sarabia (núcleo amarelo) e pedrazo (núcleo vermello).

A partir do mediodía do 16 tivo lugar un cambio dos ventos a noroeste, o que provocou unha entrada de aire frío tanto en superficie como en altura que fixo descender bruscamente a cota de neve, que pasou de estar en torno ós 800 metros ó mediodía a soamente 400 metros nas derradeiras horas da xornada. Nestas derradeiras horas do día 16 a temperatura a 500 hPa situouse por debaixo dos -30°C . Este valor xunto coa entrada de aire frío en



superficie provocada polo cambio dos ventos a noroeste, explican esta brusca caída da cota de neve nesa tarde-noite. Afortunadamente, na seguinte madrugada a cota de neve subiu lixeiramente. De tódolos xeitos a xornada do 17 quedou marcada polos chuvascos que aínda foron de neve en cotas superiores ós 600-700 metros durante a mañá.

O período de 3 días entre o 18 e o 20 estivo dominado por unha nova borrasca que deixou novamente chuvias e ventos de compoñente oeste. As temperaturas foron algo máis suaves que nos días anteriores. O momento no que esta borrasca afectou con máis forza foi o día 20 durante as horas centrais do día, xa que a continuación dunha fronte fría que atravesara Galicia nas primeiras horas chegou unha liña de inestabilidade que deixou novamente fortes treboadas, sarabia e polo menos dous tornados na Ría de Arousa e Sada respectivamente.

Entre o 21 e o 23 a situación foi intermedia entre altas e baixas presións, con ventos de oeste que deixaron nubes e algunhas chuvias moi febles nas Rías Baixas e occidente da Coruña e temperaturas suaves. As xornadas do 24 e 25 foron completamente anticiclónicas e o ambiente en Galicia foi moi primaveral, principalmente nas primeiras horas da tarde. Durante a madrugada e boa parte da mañá moitas áreas do interior, principalmente no val dos ríos, quedaban baixo unha espesa néboa. As temperaturas máximas nestas xornadas estiveron próximas os 20°C. O día 26 chegou unha fronte pouco activa que cubriu os ceos e deixou algunha chuva feble, co conseguinte descenso das temperaturas máximas e xa nas dúas derradeiras xornadas do mes comezou un período de nova entrada de aire frío, aínda que predominantemente seco.

2 ANOMALÍAS DE PRESIÓN EN SUPERFICIE E ALTURA

Nos mapas de anomalía de presión en superficie e de anomalía de altura xeopotencial a 500 hPa pódese apreciar a persistencia de baixas presións no Atlántico norte e aire frío na columna atmosférica, como pon de manifesto o feito de que anomalía da altura xeopotencial de 500 hPa sexa negativa. Porén, estas anomalías non acadan o área de Galicia, mantendo incluso certa anomalía positiva. Isto reforza o feito de que os valores medios do mes sexan normais, aínda que a variabilidade interna foi grande, debido a que tivemos situacións anticiclónicas e de borrasca repartidas no tempo.



Anomalías de presións a nivel medio do mar
Febreiro 2011

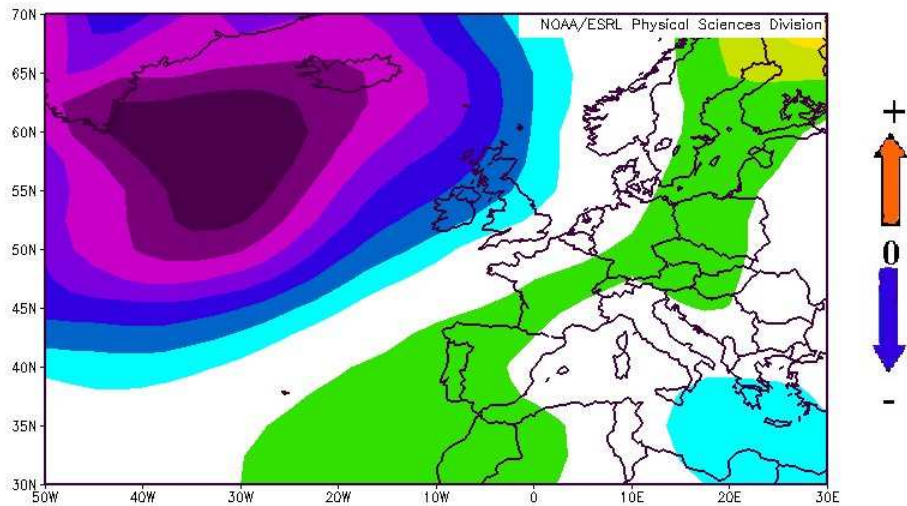


Figura 3: Anomalías de presión en superficie, febreiro de 2011.

Anomalías de xeopotencial en 500 hPa
Febreiro 2011

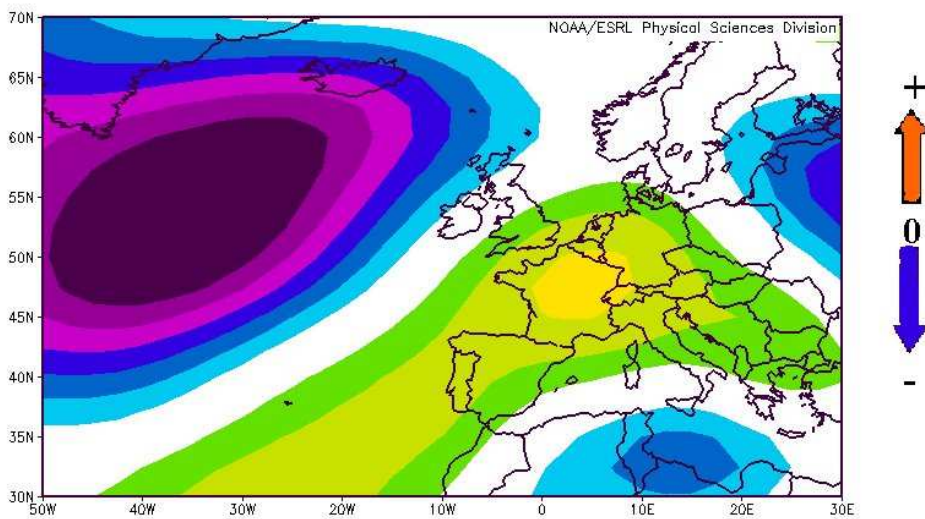


Figura 4: Anomalías de xeopotencial de 500 hPa, febreiro 2011.



3 RESUMO CLIMATOLÓXICO NAS PRINCIPAIS CIDADES DE GALICIA.

Compáranse os valores rexistrados no mes en curso nas estacións da rede meteorolóxica de MeteoGalicia. (Coruña, Santiago-EOAS, Campus Lugo, Lourizán e Ourense-Ciencias) cos valores climáticos para ese mes, obtidos a partir da serie histórica máis próxima (A Coruña-estación completa/ Santiago-Astronómico / Lugo-Fingoi / Ourense-granxa, estacións da AEMET, e Lourizán, da CMATI), no período 1971-2000.

O valor climático corresponde co promedio destes 30 anos, para o mes considerado. Móstrase tamén os valores extremos da serie e o ano no que se acadaron. No caso das temperaturas máximas (mínimas) absolutas, móstrase o valor máximo (mínimo) da serie histórica mensual e a data na que se acadou:

As temperaturas danse en °C e as precipitacións en mm (ou L/m²).

O número de días de chuva corresponde á suma dos días nos que a precipitación rexistrada é igual ou maior a 1 mm.

A CORUÑA

	FEBREIRO 2011	VALORES CLIMÁTICOS	valor máximo da serie	valor mínimo da serie
T ^a media	11.1	10.9	13.4 (1990)	9.3 (1983)
T ^a mínima media	8.3	8.0	10.8 (1990)	6.1 (1981)
T ^a mínima absoluta	3.3 (día 2)	0.2 (15/2/1983)		
T ^a mínima máis alta	13.4 (día 10)	14.6 (27/2/1987)		
T ^a máxima media	14.2	13.7	16.7 (1998)	11.8 (1973)
T ^a máxima absoluta	18.1 (día 10)	24.6 (27/2/1997)		
T ^a máxima máis baixa	11.5 (día 16)	4.6 (13/2/1983)		
Precipitación acumulada	91	71-106	234 (1979)	18 (1993)
Días de chuva (≥1mm)	9	14	23 (1986)	3 (1993)

Comentario:

O mes considérase cálido para a temperatura mínima e máxima e normal para a temperatura media.

A chuva rexistrada está dentro do rango de valores normais, non sendo así, o número de días de chuva moi inferior ao agardado.

**SANTIAGO**

	FEBREIRO 2011	VALORES CLIMÁTICOS	valor máximo da serie	valor mínimo da serie
Tª media	8.9	9.5	11.8 (1998)	7.4 (1983)
Tª mínima media	5.2	5.5	7.5 (2000)	3.5 (1984)
Tª mínima absoluta	-0.1 (día 6)	-2.7 (16/2/1983)		
Tª mínima máis alta	10.9 (día 10)	12.9 (20/2/1990)		
Tª máxima media	13.2	13.5	17.6 (1998)	10.5 (1983)
Tª máxima absoluta	18.7 (día 24)	22.8 (22/2/1990)		
Tª máxima máis baixa	9.3 (día 15)	3.6 (4/2/1994)		
Precipitación acumulada	136	144-170	347 (1986)	25 (1993)
Días de chuvia (≥1mm)	12	14	22 (1986)	4 (1998)

Comentario:

Mes frío tendo en conta as temperaturas medias e máximas, mentres que para a temperatura mínima o mes é normal.

A chuvia rexistrada é inferior ao rango de valores normais, polo que o mes considérase seco, tamén o número de días de chuvia foi inferior ao agardado.

* valores climáticos calculados excepcionalmente nesta serie dende 1982.

LUGO

	FEBREIRO 2011	VALORES CLIMÁTICOS	valor máximo da serie	valor mínimo da serie
Tª media	6.9	7.5	10.7 (1990)	3.9 (1981)
Tª mínima media	2.1	3.2	7.5 (1990)	-1.1 (1981)
Tª mínima absoluta	-3.9 (día 2)	-9.0 (17/2/1983)		
Tª mínima máis alta	9.2 (día 9)	15.0 (28/2/1987)		
Tª máxima media	13.1	11.7	16.1 (1998)	8.6 (1984)
Tª máxima absoluta	19.7 (día 25)	23.0 (27/2/1997)		
Tª máxima máis baixa	7.0 (día 14)	1.0 (11/2/1978)		
Precipitación acumulada	76	60-99	275 (1979)	22 (1992)
Días de chuvia (≥1mm)	8	12	23 (1977)	3 (1998)

Comentario:

Mes frío tendo en conta as temperaturas medias e mínimas e cálido para a temperatura máxima. O mes é normal en canto a cantidade de chuvia rexistrada se ben o número de días de chuvia é moi inferior ao agardado.

**PONTEVEDRA (LOURIZÁN)**

	FEBREIRO 2011	VALORES CLIMÁTICOS	valor máximo da serie	valor mínimo da serie
Tª media	10.1	9.9	12.8 (1990)	8.3 (1972)
Tª mínima media	5.8	5.2	9.7 (1990)	3.2 (1999)
Tª mínima absoluta	-0.2 (día 2)	-2.8 (12/2/1978)		
Tª mínima máis alta	12.5 (día 10)	14.5 (15/2/1995)		
Tª máxima media	15.3	14.6	18.3 (1998)	12 (1972)
Tª máxima absoluta	20.9 (día 24)	23.5 (14/2/1998)		
Tª máxima máis baixa	11.4 (día 15)	5.9 (17/2/1973)		
Precipitación acumulada	179	151-197	526 (1979)	12 (1993)
Días de chuvia (≥1mm)	13	13	23 (1977)	3 (1998)

Comentario:

Mes cálido para as máximas e mínimas e normal para as temperaturas medias.

A chuvia rexistrada está dentro do rango de valores normais para esta época do ano, o mesmo ocorre co número de días de chuvia.

OURENSE

	FEBREIRO 2011	VALORES CLIMÁTICOS	valor máximo da serie	valor mínimo da serie
Tª media	8.6	9.2	12.3 (1990)	7.4 (1991)
Tª mínima media	4.2	3.7	8.0 (1990)	0.7 (1993)
Tª mínima absoluta	-1.5 (día 2)	-5.2 (12/2/1978)		
Tª mínima máis alta	11.9 (día 9)	13.0 (8/2/1979)		
Tª máxima media	15.0	14.7	18.9 (1998)	11.3 (1981)
Tª máxima absoluta	20.4 (día 24)	24.8 (25/2/2000)		
Tª máxima máis baixa	9.9 (día 15)	5.0 (18/2/1991)		
Precipitación acumulada	83	57-68	245 (1979)	4 (1993)
Días de chuvia (≥1mm)	9	10	21 (1977)	1 (1992)

Comentario

Mes normal para as temperaturas medias e mínimas, mentres que o mes é cálido para as máximas.

A chuvia rexistrada é superior ao rango de valores normais polo que o mes considérase húmido, sen embargo, o número de días de chuvia é lixeiramente inferior ao agardado.



4 TEMPERATURA

Os valores medios da temperatura non foron moi diferentes dos agardados en xeral, xa que os períodos moi fríos, principalmente entre os días 13 y 20, foron compensados con períodos máis cálidos no principio e final do mes.

4.1. Temperatura máxima media mensual.

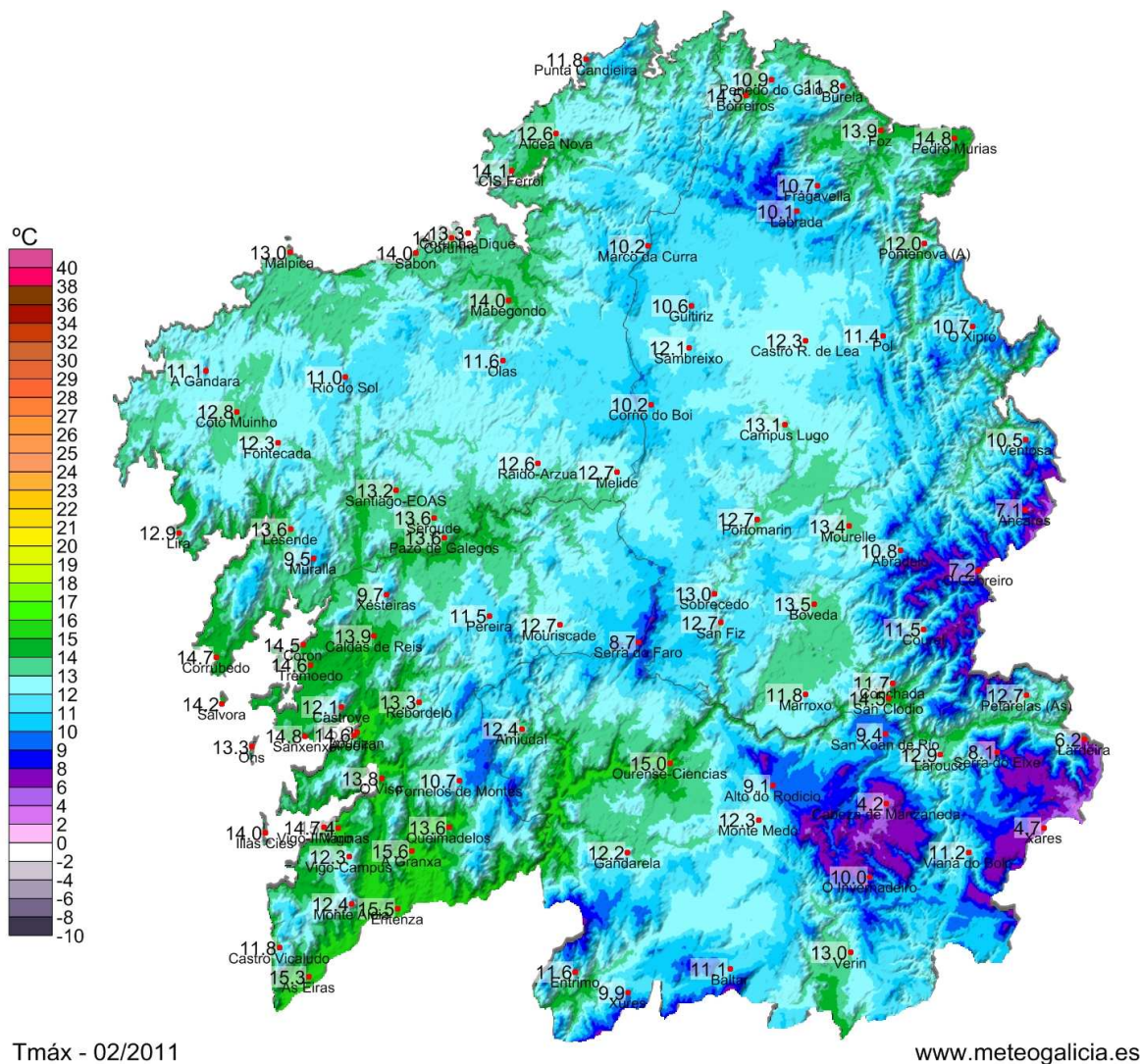


Figura 5: Mapa de temperatura máxima media do mes de febreiro de 2011.



4.2. Temperatura mínima media mensual.

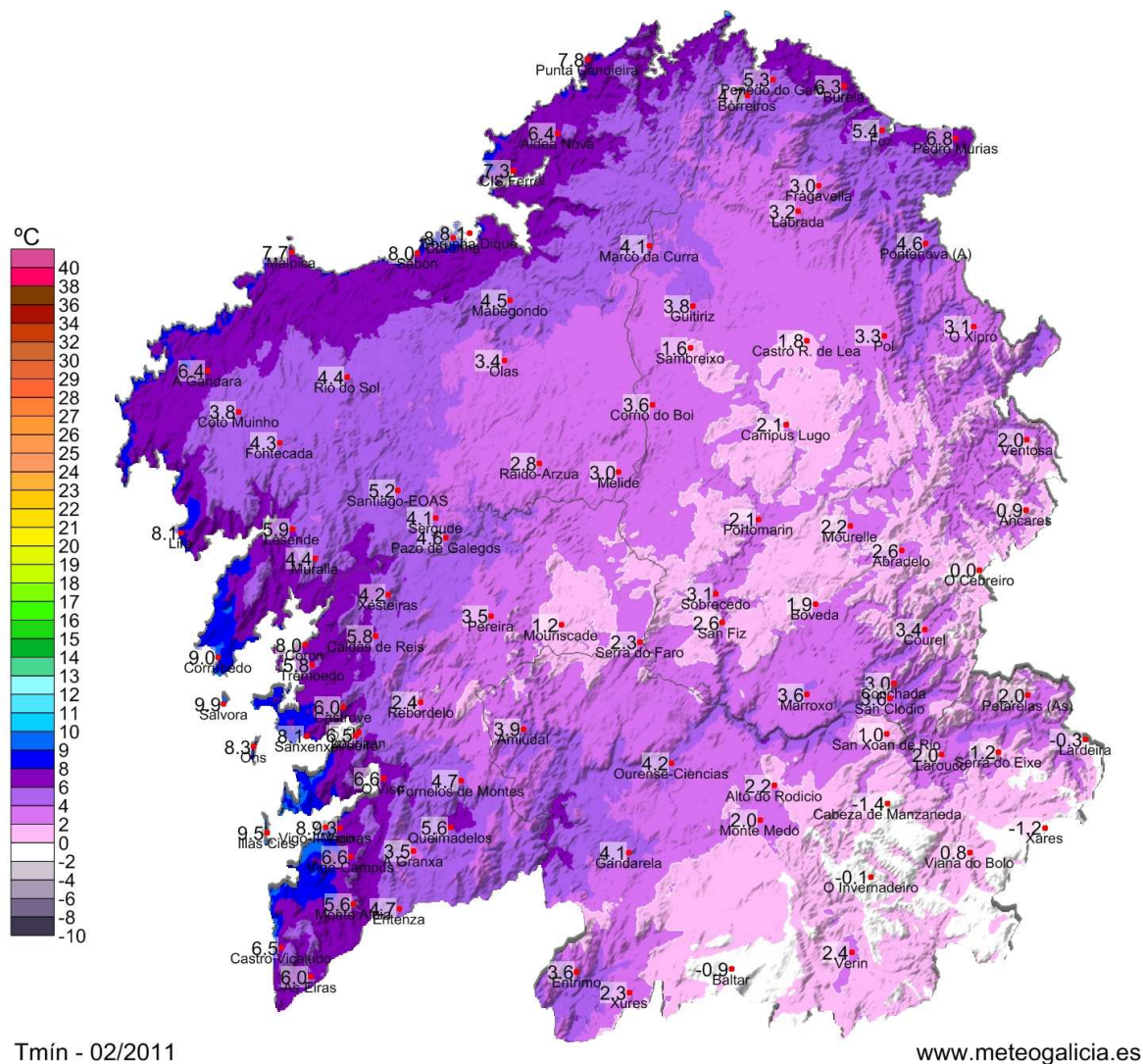


Figura 6: Mapa de temperatura mínima media do mes de febreiro de 2011.



4.3. Anomalía de temperatura media con respecto ao período 1971-2000 febreiro.

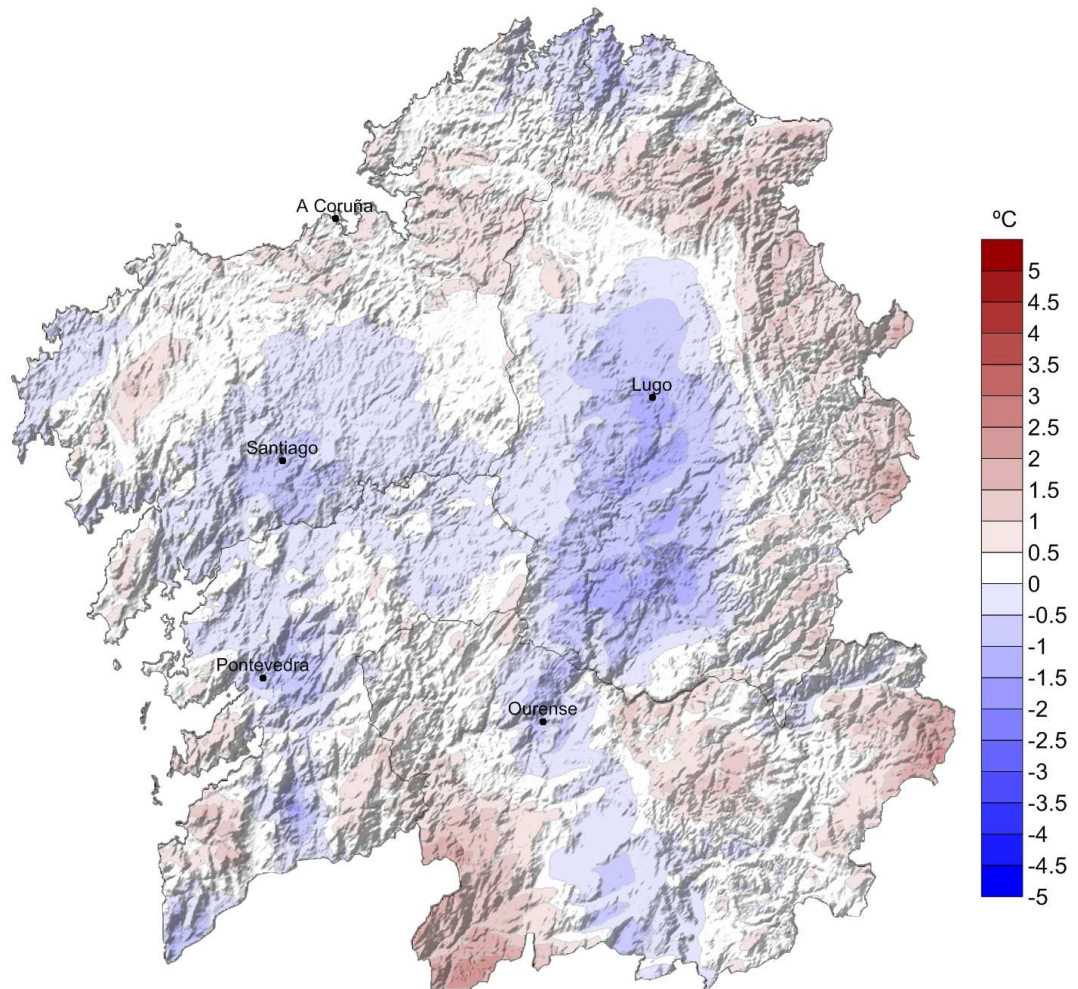


Figura 7: Mapa de anomalía de temperatura media (°C) respecto al período 1971-2000.



A táboa 1 mostra as anomalías positivas máis destacables nas estacións meteorolóxicas pertencentes á rede de observación de MeteoGalicia. As anomalías máis altas respecto ó período climático 1971-2000 se rexistraron principalmente no este da comunidade e na Baixa Limia.

Anomalías positivas máis altas de Tmed con respecto ao período 1971-2000		
Estación	Concello	Anomalía (°C)
Lardeira	Carballada de Valdeorras	1.9
Xurés	Muiños	1.8
Ancares	Cervantes	1.4
Entrimo	Entrimo	1.4
Xares	A veiga	1.3
Coto Muiño	Zas	1.2
Cabeza de Manzaneda	Manzaneda	1.1
Ventosa	Navia de Suarna	1.0

Táboa 1: Anomalías positivas máis elevadas no mes de febreiro de 2011.

A táboa 2 mostra as anomalías negativas máis destacadas rexistradas na rede de observación de MeteoGalicia. As anomalías máis baixas con respecto ao período climático 1971-2000 rexistráronse principalmente na provincia de Lugo.

Anomalías negativas máis baixas de Tmed con respecto ao período 1971-2000		
Estación	Concello	Anomalía (°C)
San Fiz	Chantada	-1.4
A Granxa	Ponteareas	-1.4
Bóveda	Bóveda	-1.3
Campus Lugo	Lugo	-1.1
Portomarín	Portomarín	-1.0
Rebordelo	Cotobade	-1.0
Borreiros	Viveiro	-0.9
Castro R. de Lea	Castro de Rei	-0.8
Santiago-EOAS	Santiago de Compostela	-0.8
Sobrecedo	Taboada	-0.8

Táboa 2: Anomalías negativas máis baixas no mes de febreiro de 2011.



Nas táboas 3 e 4 móstranse as temperaturas máximas máis altas rexistradas na comunidade galega no mes de febreiro de 2011, para estacións situadas por debaixo e por enriba dos 1000 metros de altitude respectivamente. As temperaturas máximas superaron os 20°C na provincia de Pontevedra os días 24 e 25.

Temperaturas máximas máis altas rexistradas no mes de febreiro de 2011 en estacións por debaixo dos 1000 m de altitude			
Día	Estación	Municipio	T máxima (°C)
24/02/2011	Entenza	Salceda de Caselas	21.3
25/02/2011	A Granxa	Ponteareas	21.2
25/02/2011	Queimadelos	Mondariz	21.2
24/02/2011	Caldas de Reis	Caldas de Reis	21.2
24/02/2011	Lourizán	Pontevedra	20.9
24/02/2011	A Granxa	Ponteareas	20.9
25/02/2011	Entenza	Salceda de Caselas	20.7
24/02/2011	Queimadelos	Mondariz	20.6
25/02/2011	San Clodio	Ribas de Sil	20.6
25/02/2011	Mouriscade	Lalín	20.5

Táboa 3: Temperaturas máximas máis altas rexistradas no mes de febreiro de 2011 a altitude menor de 1000 m.

Temperaturas máximas máis altas rexistradas no mes de febreiro de 2011 en estacións por riba dos 1000 m de altitude			
Día	Estación	Municipio	T máxima (°C)
25/02/2011	O Invernadeiro	Vilariño de Conso	21.5
25/02/2011	Xurés	Muiños	19.7
25/02/2011	San Xoán de Río	San Xoán de Río	18.1
25/02/2011	Serra do Eixe	O Barco de Valdeorras	17.8
24/02/2011	O Invernadeiro	Vilariño de Conso	17.7
05/02/2011	O Invernadeiro	Vilariño de Conso	17.1
24/02/2011	Xurés	Muiños	16.8
05/02/2011	Xurés	Muiños	16.6
25/02/2011	O Cebreiro	Pedrafita do Cebreiro	16.5
25/02/2011	Ancares	Cervantes	16.4

Táboa 4: Temperaturas máximas máis altas rexistradas no mes de febreiro de 2011 a altitude maior de 1000 m.



Nas táboas 5 e 6 móstranse as temperaturas mínimas máis baixas rexistradas na comunidade galega no mes de febreiro de 2011, para estacións situadas por enriba e por debaixo dos 1000 metros de altitude respectivamente. Os valores máis baixos acadáronse na provincia de Ourense principalmente nas zonas máis altas. Os primeiros días do mes foron especialmente fríos.

Temperaturas mínimas máis baixas rexistradas no mes de febreiro de 2011 en estacións por enriba de 1000 m de altitude			
Día	Estación	Municipio	T mínima (°C)
01/02/2011	Cabeza de Manzaneda	Manzaneda	-7.6
01/02/2011	Xares	A Veiga	-7.1
01/02/2011	Lardeira	Carballeda de Valdeorras	-6.8
14/02/2011	Xares	A Veiga	-6.5
14/02/2011	Cabeza de Manzaneda	Manzaneda	-6.4
28/02/2011	Cabeza de Manzaneda	Manzaneda	-6.2
01/02/2011	O Invernadeiro	Vilariño de Conso	-6.1
16/02/2011	Xares	A Veiga	-5.9
01/02/2011	O Cebreiro	Pedrafita do Cebreiro	-5.9
17/02/2011	Cabeza de Manzaneda	Manzaneda	-5.8

Táboa 5: Temperaturas mínimas máis baixas rexistradas no mes de febreiro de 2011 altitude superior a 1000 m.

Temperaturas mínimas máis baixas rexistradas no mes de febreiro de 2011 en estacións por debaixo de 1000 m de altitude			
Día	Estación	Concello	T mínima (°C)
02/02/2011	Baltar	Baltar	-7.0
01/02/2011	Baltar	Baltar	-6.9
02/02/2011	Mouriscade	Lalín	-6.2
01/02/2011	Viana do Bolo	Viana do Bolo	-5.3
02/02/2011	Portomarín	Portomarín	-5.2
02/02/2011	Monte Medo	Baños de Molgas	-5.2
02/02/2011	Viana do Bolo	Viana do Bolo	-5.0
02/02/2011	Castro R. de Lea	Castro de Rei	-4.4
02/02/2011	Bóveda	Bóveda	-4.2
02/02/2011	Larouco	Larouco	-4.0

Táboa 6: Temperaturas mínimas máis baixas rexistradas no mes de febreiro de 2011 altitude inferior a 1000m.



5 PRECIPITACIÓN

As chuvias acumuladas estiveron tamén moi preto do normal, aínda que as chuvias en xeral non foron moi cuantiosas. Isto explícase porque moitos días de precipitación sucederon con aire frío na columna atmosférica que non ten tanta capacidade de albergar humidade e polo tanto non deixa precipitacións intensas e persistentes.

5.1. Precipitación acumulada mensual febreiro 2011

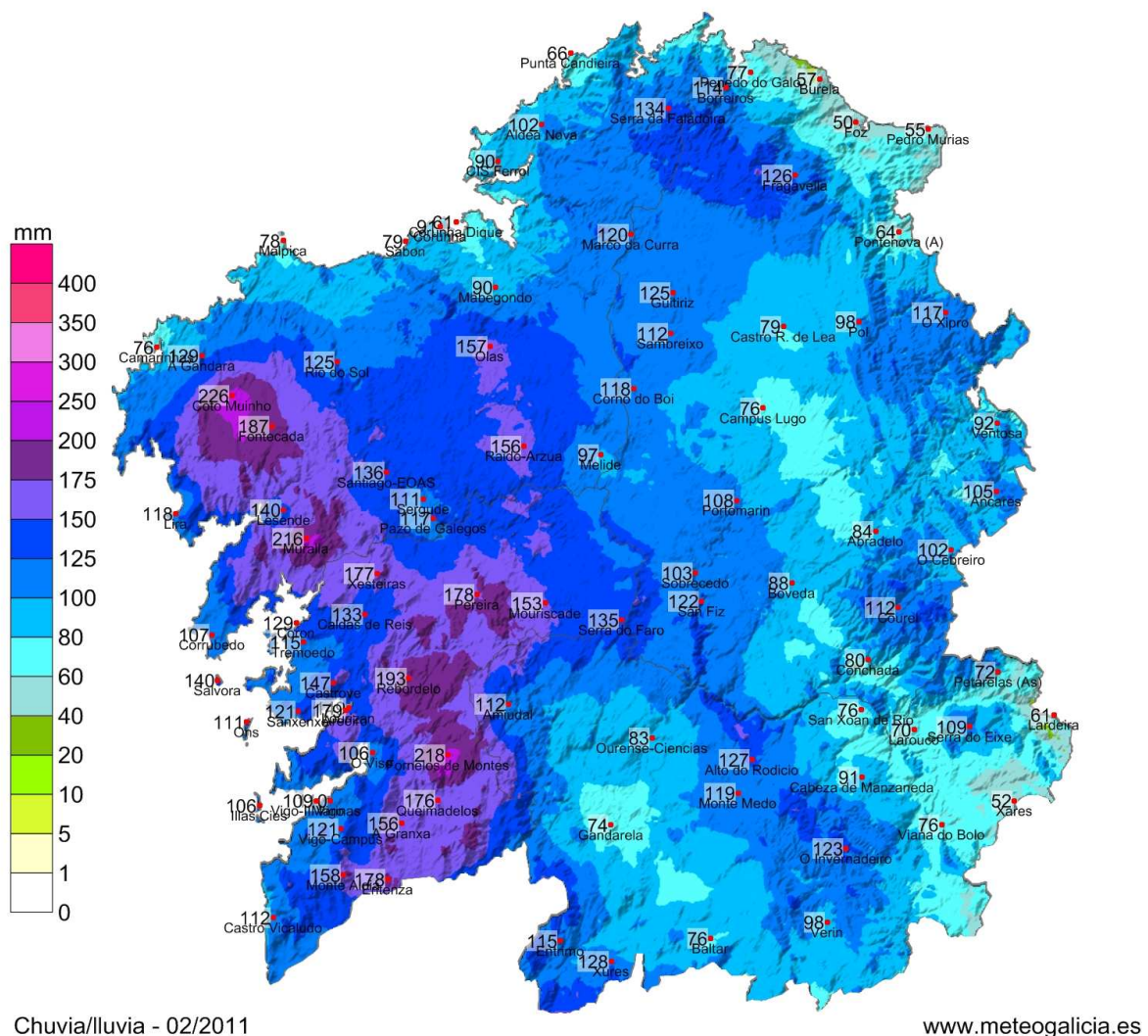


Figura 8: Mapa de precipitación acumulada do mes de febreiro de 2011.



5.2. Porcentaxe de valor acumulado de precipitación con respecto al valor normal.

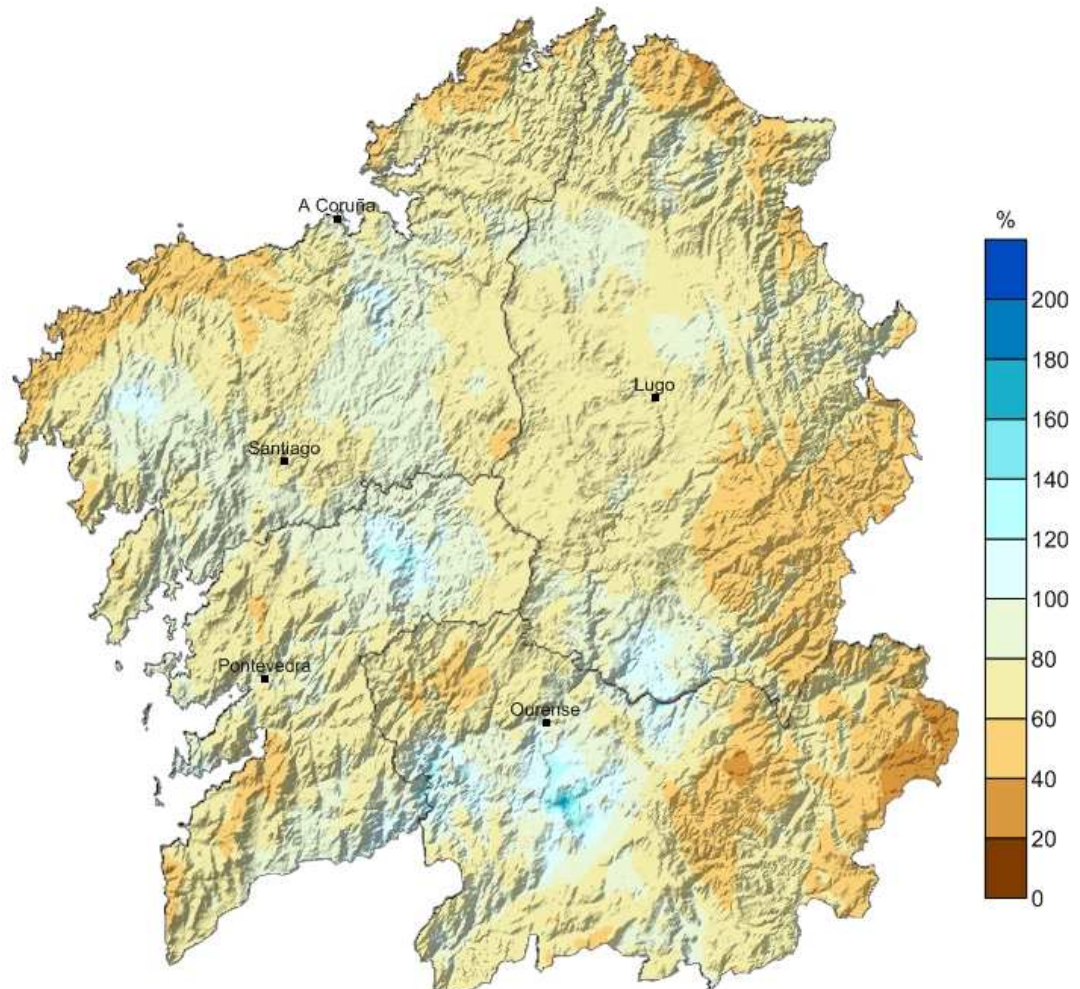


Figura 9: Porcentaxe da precipitación acumulada con respecto aos valores normais do período 1971-2000 do mes de febreiro de 2011.



5.3. Días de chuvia febreiro de 2011

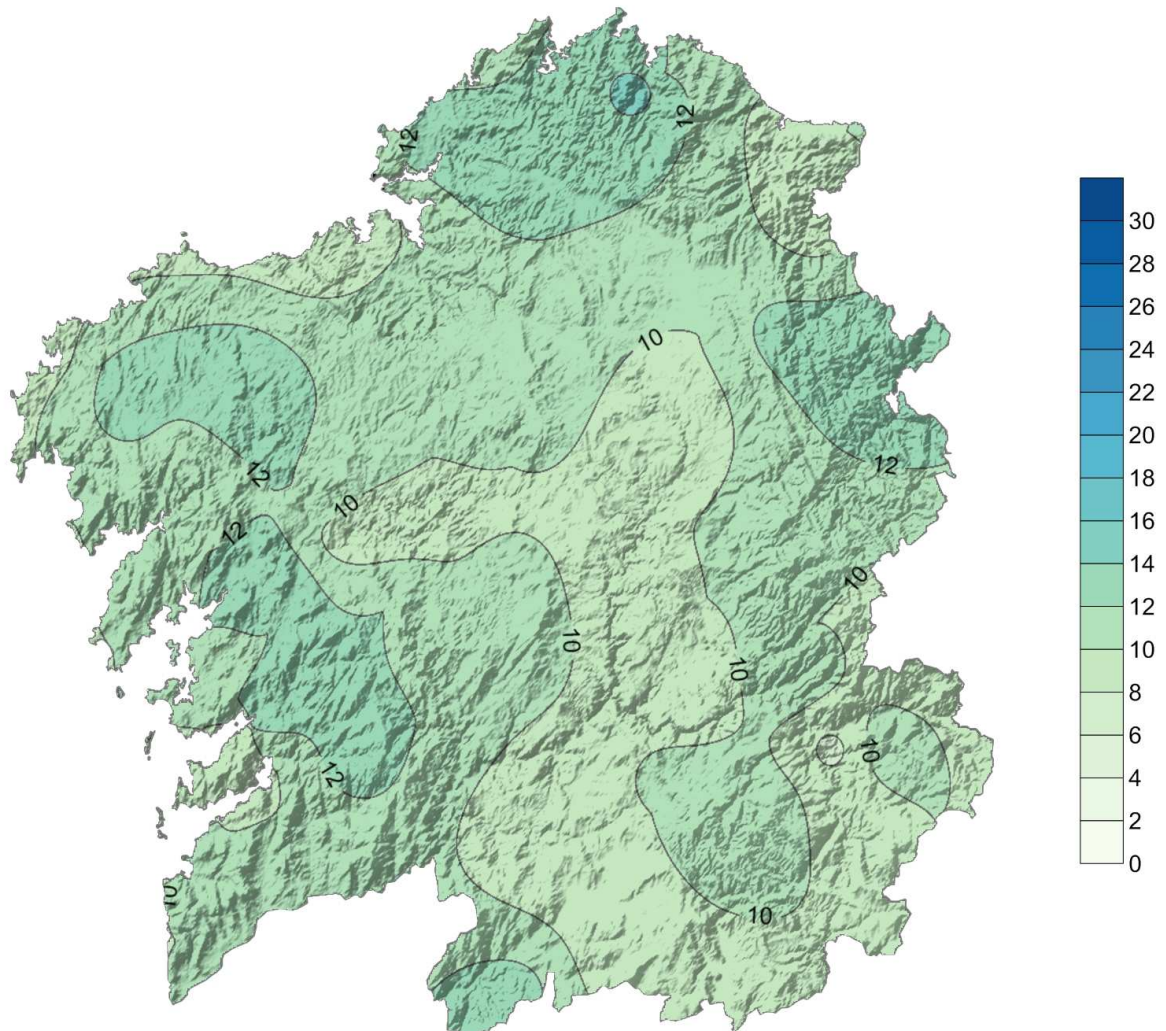


Figura 10: Días de chuvia superior a 1 L/m² durante o mes de xaneiro de 2011.



No mes de febreiro non hai ningún día no que se rexistrasen máis de 90 L/m².

A táboa 7 mostra as cantidades máximas de precipitación mensual medidas na rede de estacións meteorolóxicas de MeteoGalicia durante o mes de febreiro.

Precipitación máxima mensual en el mes de febreiro de 2011		
Estación	Municipio	Precipitación (L/m ²)
Coto Muiño	Zas	226
Fornelos de Montes	Fornelos de Montes	218
Muralla	Lousame	216
Rebordelo	Cotobade	193
Fontecada	Santa Comba	187
Lourizán	Pontevedra	179
Areiro	Pontevedra	179
Entenza	Salceda de Caselas	178
Pereira	Forcarei	178
Xesteiras	Cuntis	177

Táboa 7: Precipitación mensual máis alta rexistrada no mes de febreiro de 2011.

Como se pode observar, o litoral atlántico da comunidade foi o que máis precipitación rexistrou durante este mes de febreiro.

6 VENTO

No mes de febreiro o período no que en Galicia se rexistraron os refachos máis fortes de vento está comprendido entre os días 13 e metade do 16, no que se rexistraron de xeito consecutivo en todas as xornadas refachos que superaron os 100 km/h principalmente en estacións costeiras. Na táboa 8 preséntanse os refachos máximos diarios que superaron os 100 km/h neste mes.

Refachos máximos diarios superiores a 100 km/h no mes de febreiro de 2011			
Día	Estación	Concello	Refacho máx (km/h)
16/02/2011	Castro Vicaludo	Oia	158.1
14/02/2011	Burela	Burela	140.6
14/02/2011	Punta Candieira	Cedeira	133.9
16/02/2011	Lira	Carnota	133.9
13/02/2011	Burela	Burela	133.5
16/02/2011	Fornelos de Montes	Fornelos de Montes	126.1
16/02/2011	Xurés	Muiños	118.7



Refachos máximos diarios superiores a 100 km/h no mes de febreiro de 2011			
Día	Estación	Concello	Refacho máx (km/h)
16/02/2011	A Gándara	Vimianzo	118.7
13/02/2011	Xesteiras	Cuntis	116.4
16/02/2011	Punta Candieira	Cedeira	114.9
16/02/2011	Burela	Burela	114.6
13/02/2011	Castro Vicaludo	Oia	113.8
13/02/2011	Punta Candieira	Cedeira	113.8
14/02/2011	A Gándara	Vimianzo	113.4
16/02/2011	Amiudal	Avión	113.4
16/02/2011	Xesteiras	Cuntis	113.0
14/02/2011	Xesteiras	Cuntis	112.8
26/02/2011	Cabeza de Manzaneda	Manzaneda	112.5
16/02/2011	Corrubedo	Ribeira	110.8
16/02/2011	Sálvora	Ribeira	110.4
14/02/2011	Lira	Carnota	110.4
20/02/2011	A Gándara	Vimianzo	110.1
14/02/2011	Coruña Dique	A Coruña	109.4
14/02/2011	Muralla	Lousame	109.0
13/02/2011	A Gándara	Vimianzo	109.0
16/02/2011	Ancares	Cervantes	106.3
16/02/2011	Ons	Bueu	106.0
18/02/2011	Punta Candieira	Cedeira	105.3
16/02/2011	O Viso	Redondela	104.8
16/02/2011	Malpica	Malpica	104.5
16/02/2011	Serra do Eixe	O Barco del Valdeorras	103.8
18/02/2011	Burela	Burela	102.3
13/02/2011	Serra do Eixe	O Barco del Valdeorras	102.1
16/02/2011	Río do Sol	Coristanco	101.5
13/02/2011	Lira	Carnota	101.5
27/02/2011	Cabeza de Manzaneda	Manzaneda	101.0
15/02/2011	Lira	Carnota	100.8
16/02/2011	Vigo-II Marinas	Vigo	100.4

Táboa 8: Refachos máximos diarios superiores a 100km/h no mes de febreiro de 2011.

Nas táboas seguintes preséntase un resumo no que se inclúen a rosa dos ventos das estacións meteorolóxicas escollidas, a velocidade media mensual, o refacho máximo (km/h) e a porcentaxe de calmas.



PROVINCIA DE A CORUÑA						
Estación	Municipio	Refacho máximo (km/h)	Compoñente dominante	% calmas	Rosa dos ventos mensual	Velocidade media mensual (km/h)
		Data				
Lira	Carnota	133.9	NE	7%		
		Día 16				
Punta Candieira	Cedeira	133.9	NE	9%		
		Día 14				
Malpica	Malpica	104.5	NE	3%		
		Día 16				
Marco da Curra	Monfero	88.9	S	5%		
		Día 16				
Río do Sol	Coristanco	101.5	NE	2%		
		Día 16				

Táboa 9: Resumo do vento no mes de febreiro de 2011 na provincia de A Coruña.



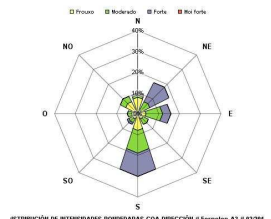
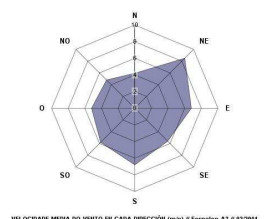
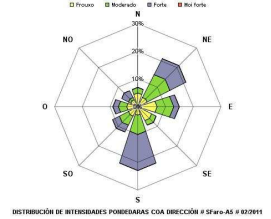
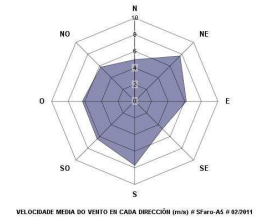
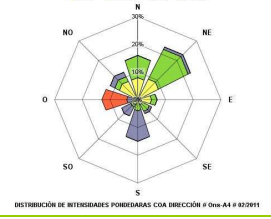
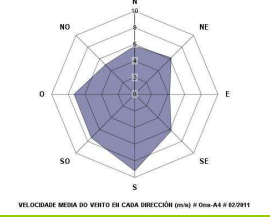
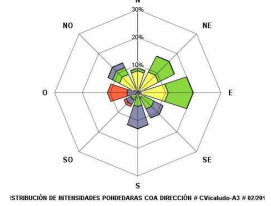
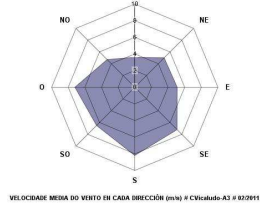
PROVINCIA DE LUGO						
Estación	Municipio	Refacho máximo (km/h)	Compoñente dominante	% calmas	Rosa dos ventos mensual	Velocidade media mensual (km/h)
		Data				
Burela	Burela	140.6	S	6%		
		Día 14				
Ancares	Cervantes	106.3	S	10%		
		Día 16				

Táboa 10: Resumo vento no mes de febreiro de 2011 na provincia de Lugo

PROVINCIA DE OURENSE						
Estación	Municipio	Refacho máximo (km/h)	Compoñente dominante	% calmas	Rosa dos ventos mensual	Velocidade media mensual (km/h)
		Data				
Gandarela	Celanova	95.9	NO	23%		
		Día 16				
Rodicio	Maceda	94.4	NE	6%		
		Día 16				

Táboa 11: Resumo do vento no mes de febreiro de 2011 na provincia de Ourense.



PROVINCIA DE PONTEVEDRA						
Estación	Municipio	Refacho máximo (km/h)	Compoñente dominante	% calmas	Rosa dos ventos mensual	Velocidade media mensual (km/h)
		Data				
Fornelos	Fornelos de montes	126.1	S	15%		
		Día 16				
S. Faro	Rodeiro	81.8	S	4%		
		Día 16				
Ons	Bueu	106.0	NE	4%		
		Día 16				
C. Vicaludo	Oia	158.1	E	5%		
		Día 16				

Táboa 12: Resumo do vento no mes de febreiro de 2011 na provincia de Pontevedra.



7 RADIACIÓN SOLAR

7.1. Anomalía de insolación con respecto ó valor normal

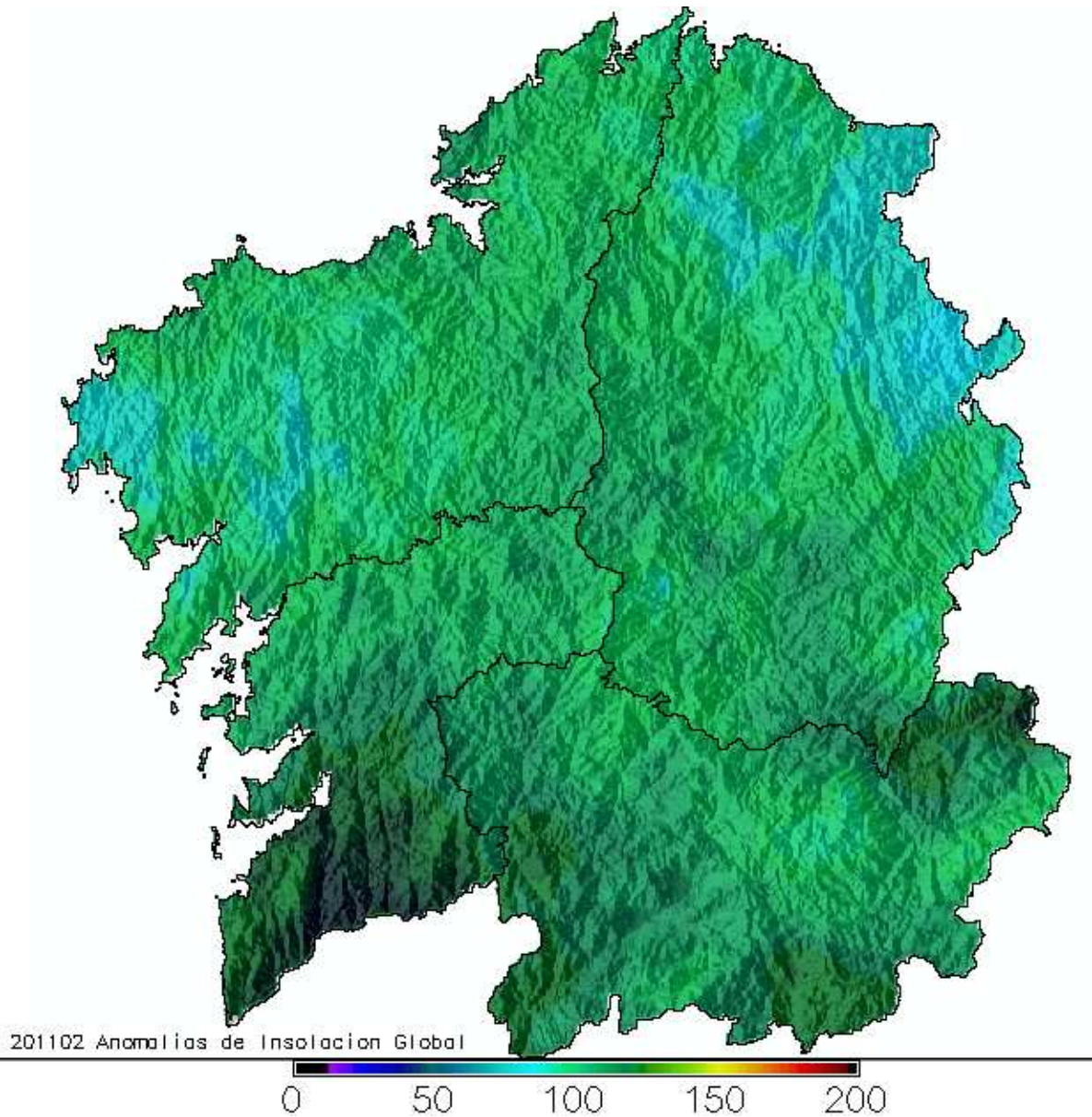


Figura 11: Anomalía de insolación respecto ó valor normal en % calculado no período 1985-2008.



7.2. Mapa de radiación solar mensual

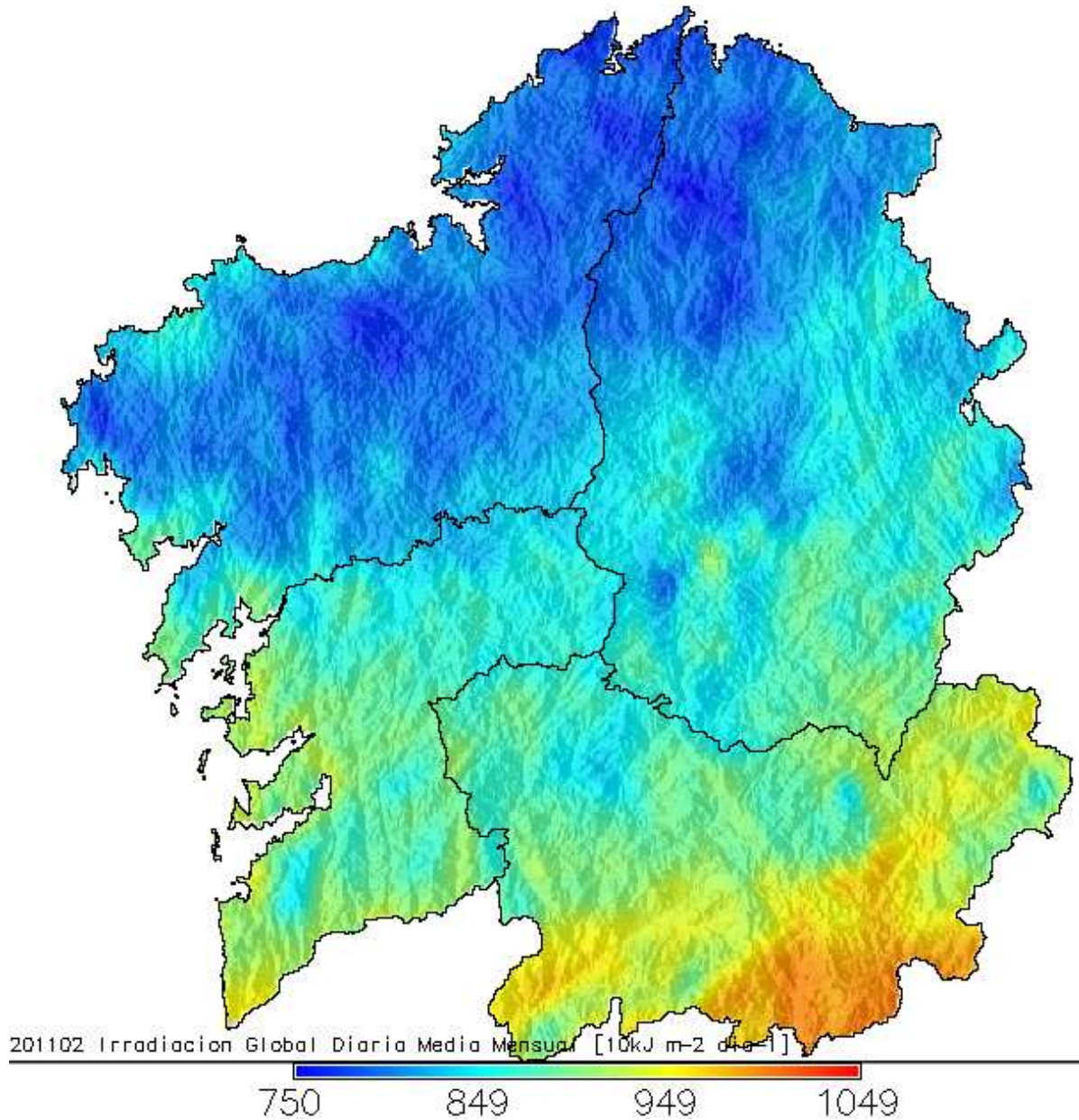


Figura 12: Radiación mensual para o mes de febreiro de 2011.



8 RAIOS

No seguinte gráfico móstrase o total de raios caídos sobre Galicia para cada día do mes. Obsérvase a concentración dos mesmos durante o período do 13 o 16 de febreiro. En total, a rede de detección rexistrou a caída de 1330 raios.

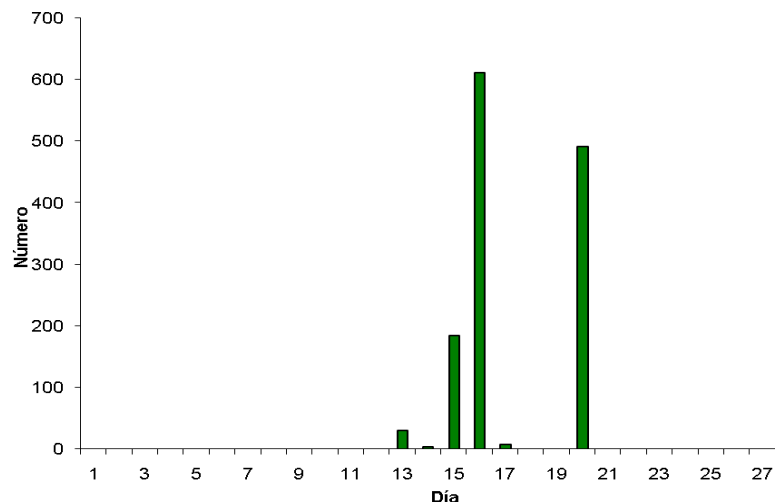


Figura 13: Número total de raios caídos en Galicia en febreiro de 2011.

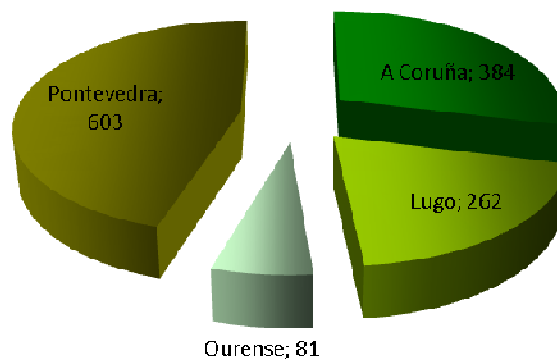


Figura 14: Número total de raios caídos en Galicia en febreiro de 2011 por provincia

Rede de estacións automáticas da CMA

Boletín Mensual Climatolóxico, Ano: 2011 Mes: 2

Provincia Estación	Tª Media °C				Tª Máxima °C			Tª Mínima °C			Precipitación l/m2			BHC ⁽¹⁾ l/m2	Humidade relativa %			Radiación solar			Vento km/h		Presión hPa Media	Número de días de:	
	Med.	Absl.	Día	Día	Med.	Absl.	Día	Med.	Absl.	Día	Total	Máx.	Día		Stand.	Máx.	Mín.	Insolación %	Horas de sol	Irradiación 10kJ/m2	Veloc. Med.	Racha Máx.		Choiva ⁽²⁾	Xeada
A Coruña																									
A Gándara	8.5	11.1	15.6	24	6.4	1.1	16	129	25.6	13	97	91	99	77	37	105	711	24.5	118	971	20	0			
Aldea Nova	9.2	12.6	17.3	24	6.4	2.1	16	102	31.8	16	57	80	91	64	37	105	744	12.6	75	987	16	0			
Camariñas	11.6	13.9	16.4	24	8.8	3.4	6	76	25.1	11	37	86	96	73	33	96	746	20.5	93	--	15	0			
CIS Ferrol	10.6	14.1	18.1	24	7.3	1.5	2	90	28.9	16	44	83	96	64	40	116	768	11.5	70	1016	15	0			
Corrubedo	11.8	14.7	18.7	24	9.0	4.8	5	106	24.0	13	51	78	89	65	45	130	833	15.8	110	1017	16	0			
Coruña	11.1	14.2	18.1	10	8.3	3.3	2	90	31.4	16	--	76	89	60	--	--	--	--	--	--	--	13	0		
Coruña Dique	11.0	13.3	16.7	10	8.1	2.1	2	60	19.8	16	--	84	96	70	--	--	--	19.1	109	1022	12	0			
Coto Muíño	8.2	12.8	18.4	24	3.8	-1.9	6	226	44.6	13	--	90	99	70	--	--	--	7.2	67	--	24	5			
Fontecada	8.1	12.3	18.0	24	4.3	-1.0	6	186	39.3	13	150	88	97	71	38	111	759	12.2	88	978	23	3			
Lesende	9.6	13.6	19.7	24	5.9	1.1	16	139	61.0	13	--	82	93	64	--	--	--	6.8	--	--	13	0			
Lira	10.4	12.9	16.9	24	8.1	3.8	16	118	29.0	13	83	85	94	71	32	93	777	25.2	133	--	14	0			
Mabegondo	9.2	14.0	18.0	8	4.5	-2.5	2	89	25.4	13	47	82	92	65	39	112	749	7.2	70	1009	18	3			
Malpica	10.1	13.0	16.3	10	7.7	2.3	16	77	20.8	11	31	83	93	70	43	124	822	23.8	104	999	17	0			
Marco da Curra	6.7	10.2	16.0	25	4.1	-0.1	16	120	20.3	13	81	86	97	70	40	114	757	19.4	88	945	17	1			
Melide	7.4	12.7	19.1	6	3.0	-0.8	1	96	22.6	16	59	85	97	64	36	105	736	9.0	63	965	13	3			
Muralla	6.8	9.5	15.1	25	4.4	-0.1	16	215	42.3	18	153	92	99	76	32	91	700	26.6	108	942	22	1			
Olas	7.0	11.6	17.6	25	3.4	-0.9	17	156	35.4	20	--	87	97	67	36	102	722	--	--	--	21	6			
Pazo de Galegos	8.8	13.6	19.1	24	4.6	-1.7	6	116	30.6	20	78	82	94	61	37	106	784	6.1	36	994	15	2			
Punta Candieira	9.7	11.8	16.3	8	7.8	2.7	16	66	16.4	16	15	81	93	67	40	116	757	27.0	133	987	14	0			
Raído-Arzúa	7.4	12.6	18.2	25	2.8	-3.0	5	156	34.0	16	118	86	97	62	37	106	747	9.0	82	977	23	4			
Río do Sol	7.2	11.0	16.5	25	4.4	-0.2	16	125	30.2	13	92	90	99	73	37	106	710	22.3	101	956	20	1			
Sabón	11.2	14.0	17.7	8	8.0	2.1	2	79	22.4	13	22	77	88	64	44	128	832	17.3	90	--	15	0			
Sálvora	12.1	14.2	18.3	24	9.9	6.2	1	140	29.2	16	90	82	92	70	42	120	857	23.4	110	--	13	0			
Santiago-EOAS	8.9	13.2	18.7	24	5.2	-0.1	6	136	29.0	13	97	88	99	68	41	119	795	9.7	72	990	15	1			
Sergude	8.5	13.6	19.5	24	4.1	-1.3	6	111	31.9	20	--	87	98	66	38	111	740	--	--	--	22	3			
Serra da Faladoira	7.2	10.4	15.9	25	4.5	0.1	16	134	28.0	16	99	87	97	70	35	100	763	20.2	82	--	19	0			
Lugo																									
Abradelo	6.2	10.8	19.0	25	2.6	-2.6	2	84	26.7	16	--	71	88	51	34	98	786	--	--	--	13	7			
Ancares	3.8	7.1	16.4	25	0.9	-5.1	1	105	27.0	16	56	72	86	54	44	128	850	20.2	106	865	16	12			

(1) BHC: Balance hídrico calculado.

(2) Nº de días con precipitación acumulada >0

Rede de estacións automáticas da CMA

Boletín Mensual Climatolóxico, Ano: 2011 Mes: 2

Provincia Estación	Tª Media °C				Tª Máxima °C			Tª Mínima °C			Precipitación l/m2			BHC ⁽¹⁾ l/m2	Humidade relativa %			Radiación solar			Vento km/h		Presión hPa Media	Número de días de:	
	Med.	Absl.	Día	Día	Med.	Absl.	Día	Med.	Absl.	Día	Total	Máx.	Día		Stand.	Máx.	Mín.	Insolación %	Horas de sol	Irradiación 10kJ/m2	Veloc. Med.	Racha Máx.		Choiva ⁽²⁾	Xeada
Lugo																									
Borreiros	9.4	14.5	18.9	7	4.7	-0.6	2	113	24.9	16	--	80	95	57	--	--	--	5.0	50	1012	19	1			
Bóveda	6.9	13.5	20.3	6	1.9	-4.2	2	88	27.6	16	--	81	96	53	44	127	840	--	--	--	19	6			
Burela	8.6	11.8	16.2	10	6.3	1.6	14	56	17.1	16	10	81	94	64	40	115	803	19.1	140	970	15	0			
Campus Lugo	6.9	13.1	19.7	25	2.1	-3.9	2	75	24.3	16	35	81	94	55	38	111	778	6.1	52	971	17	7			
Castro R. de Lea	6.5	12.3	18.9	6	1.8	-4.4	2	79	24.8	16	--	86	98	62	39	113	784	--	--	971	17	8			
Conchada	6.8	11.7	18.8	25	3.0	-2.6	1	79	15.2	15	--	74	89	53	40	116	852	--	--	--	14	4			
Corno do Boi	6.4	10.2	17.8	25	3.6	-0.7	16	117	28.5	16	78	85	98	66	41	119	782	15.8	86	--	17	3			
Courel	6.9	11.5	19.8	6	3.4	-1.9	2	111	21.0	16	--	70	85	51	46	134	836	--	--	--	14	4			
Foz	9.5	13.9	18.6	7	5.4	0.6	2	50	16.9	16	--	77	91	58	40	115	790	--	--	--	14	0			
Fragavella	6.8	10.7	17.2	25	3.0	-1.1	2	125	41.2	16	--	84	97	65	--	--	748	17.3	99	949	18	3			
Guitiriz	6.7	10.6	17.3	6	3.8	-0.7	16	125	31.0	16	87	85	97	68	36	105	720	15.5	74	940	17	3			
Labrada	6.4	10.1	16.7	25	3.2	-1.0	2	--	--	--	--	86	95	70	--	--	671	12.6	--	--	--	5			
Marroxo	7.3	11.8	17.7	6	3.6	-1.4	2	61	16.8	16	13	75	90	53	47	135	841	9.0	88	946	12	4			
Mourelle	7.3	13.4	19.5	25	2.2	-2.8	2	--	--	--	--	--	--	--	--	--	--	4.3	--	--	--	6			
O Cebreiro	3.1	7.2	16.5	25	0.0	-5.9	1	101	35.5	16	31	81	94	58	44	126	859	17.3	97	871	16	14			
O Xipro	6.4	10.7	18.7	6	3.1	-2.0	2	117	30.3	16	75	81	93	60	45	131	842	11.9	74	929	17	6			
Pedro Murias	10.7	14.8	20.1	10	6.8	1.9	2	54	14.6	16	0	73	86	57	40	116	748	11.9	80	1014	12	0			
Penedo do Galo	7.7	10.9	15.6	25	5.3	0.3	16	77	20.0	16	--	79	90	63	30	86	744	--	--	--	16	0			
Pol	6.9	11.4	18.1	6	3.3	-1.3	2	98	22.5	16	--	80	92	61	35	102	816	--	--	--	17	5			
Pontenova (A)	7.9	12.0	18.0	6	4.6	0.4	2	64	18.4	16	--	81	95	61	40	115	781	--	--	--	15	0			
Portomarín	6.8	12.7	19.3	6	2.1	-5.2	2	108	38.0	16	--	81	95	55	33	94	695	--	--	--	18	8			
Sambreixo	6.5	12.1	18.8	6	1.6	-3.7	2	111	29.2	16	--	85	96	62	36	104	766	--	--	--	17	11			
San Clodio	8.4	14.5	20.6	25	3.6	-2.0	2	--	--	--	--	--	--	--	--	--	--	3.6	--	--	--	2			
San Fiz	7.0	12.7	19.2	25	2.6	-1.9	2	121	60.6	16	89	83	96	59	24	68	484	4.7	40	973	13	6			
Sobrecedo	7.5	13.0	19.7	25	3.1	-1.9	2	102	42.6	16	61	80	95	57	38	108	781	7.6	86	974	13	4			
Ventosa	5.8	10.5	18.5	6	2.0	-3.2	2	91	28.7	16	45	74	89	53	41	118	814	12.6	87	916	14	6			
Vilamor	--	--	--	--	--	--	--	--	--	--	--	--	--	--	--	757	--	6.1	--	--	--	2			
Ourense																									
Alto do Rodicio	5.4	9.1	17.3	25	2.2	-3.4	1	126	27.1	15	61	80	94	62	48	139	871	18.7	94	907	13	9			

(1) BHC: Balance hídrico calculado.

(2) Nº de días con precipitación acumulada >0

Rede de estacións automáticas da CMA

Boletín Mensual Climatolóxico, Ano: 2011 Mes: 2

Provincia	Tª Media °C	Tª Máxima °C			Tª Mínima °C			Precipitación l/m2			BHC ⁽¹⁾ l/m2	Humidade relativa %			Radiación solar			Vento km/h		Presión hPa	Número de días de:	
		Med.	Absl.	Día	Med.	Absl.	Día	Total	Máx.	Día		Stand.	Máx.	Mín.	Insolación % de sol	Horas de sol	Irradiación 10kJ/m2	Veloc. Med.	Racha Máx.		Media	Choiva ⁽²⁾
Ourense																						
Amiudal	7.5	12.4	19.3	25	3.9	-1.2	2	112	32.7	16	--	80	94	57	36	105	839	12.6	--	--	15	1
Baltar	4.7	11.1	19.5	25	-0.9	-7.0	2	76	19.9	16	--	80	95	55	46	133	919	--	--	--	12	20
Cabeza de Manzaneda	1.3	4.2	13.4	25	-1.4	-7.6	1	91	15.4	18	--	71	85	50	38	109	910	22.0	--	825	14	20
Entrimo	7.1	11.6	19.7	25	3.6	-2.2	1	115	28.6	16	--	75	90	56	48	139	879	--	--	--	14	2
Gandarela	7.7	12.2	18.9	25	4.1	-1.2	2	73	22.0	16	27	77	92	56	45	130	872	11.2	95	947	14	2
Lardeira	2.7	6.2	15.7	25	-0.3	-6.8	1	60	24.5	16	--	72	86	53	34	98	866	21.6	95	839	12	13
Larouco	7.0	12.9	19.5	6	2.0	-4.0	2	69	16.4	16	--	74	92	51	--	--	--	4.0	66	--	13	7
Monte Medo	6.7	12.3	19.8	25	2.0	-5.2	2	119	29.6	16	--	78	95	54	32	93	817	--	--	--	13	6
O Invernadeiro	4.2	10.0	21.5	25	-0.1	-6.1	1	122	31.1	16	--	78	91	57	48	140	922	9.0	72	903	15	16
Ourense-Ciencias	8.6	15.0	20.4	24	4.2	-1.5	2	82	24.4	16	40	79	94	52	37	108	714	4.3	80	1003	11	5
Petarelas (As)	6.8	12.7	19.0	6	2.0	-3.4	1	71	14.0	15	--	73	90	48	48	137	848	--	--	--	13	4
San Xoán de Río	4.6	9.4	18.1	25	1.0	-4.8	1	75	17.6	16	--	80	94	56	34	97	824	--	--	--	16	10
Serra do Eixe	4.3	8.1	17.8	25	1.2	-4.8	1	108	20.9	16	--	73	88	54	45	130	906	17.3	103	881	15	11
Verín	7.2	13.0	19.4	25	2.4	-2.9	2	97	27.2	16	47	78	94	56	55	159	945	7.9	54	956	11	2
Viana do Bolo	5.7	11.2	19.7	25	0.8	-5.3	1	75	21.2	16	26	74	90	51	51	148	924	9.7	72	923	13	10
Xares	1.5	4.7	14.8	25	-1.2	-7.1	1	51	7.8	19	-20	71	84	52	49	143	969	25.6	98	824	13	18
Xurés	5.6	9.9	19.7	25	2.3	-4.4	1	128	30.0	16	80	76	93	54	52	151	943	16.9	118	899	13	7
Pontevedra																						
A Granxa	8.5	15.6	21.3	25	3.5	-3.8	2	155	38.8	13	117	84	95	57	36	105	700	3.6	93	--	12	5
Areiro	10.3	14.6	20.3	24	6.5	1.6	2	178	56.6	16	--	80	91	61	--	--	--	5.4	80	--	17	0
As Eiras	10.2	15.3	19.8	24	6.0	1.1	2	--	--	--	--	81	96	60	--	--	728	4.0	--	--	--	0
Caldas de Reis	9.2	13.9	21.2	24	5.8	1.1	5	132	30.6	16	--	84	95	63	35	102	766	--	--	988	19	0
Castro Vicaludo	8.9	11.8	17.5	25	6.5	2.2	1	112	21.2	13	--	84	96	67	--	--	636	20.2	158	964	14	0
Castrove	8.8	12.0	18.7	24	6.2	2.3	16	146	29.8	18	--	84	95	68	--	--	792	18.0	79	968	16	0
Corón	11.2	14.5	19.3	24	8.0	2.8	6	129	23.8	14	--	82	94	65	--	--	743	16.9	93	1019	15	0
Entenza	9.3	15.5	21.3	24	4.7	-0.2	6	178	50.8	16	85	85	98	60	41	120	875	4.3	55	--	18	1
Fornelos de Montes	7.4	10.7	18.7	25	4.7	0.2	16	218	46.0	16	174	83	95	65	42	122	770	20.2	126	938	15	0
Illas Cíes	11.8	14.0	16.5	24	9.5	5.4	2	106	22.8	16	--	79	87	67	37	108	833	--	--	--	19	0
Lourizán	10.1	15.2	21.0	24	5.9	-0.2	2	179	41.8	16	136	85	88	55	43	124	820	5.0	70	1012	16	1

(1) BHC: Balance hídrico calculado.

(2) Nº de días con precipitación acumulada >0

Rede de estacións automáticas da CMA

Boletín Mensual Climatolóxico, Ano: 2011 Mes: 2

Provincia Estación	Tª Media °C	Tª Máxima °C			Tª Mínima °C			Precipitación l/m2			BHC ⁽¹⁾ l/m2	Humidade relativa %			Radiación solar			Vento km/h		Presión hPa Media	Número de días de:	
		Med.	Absl.	Día	Med.	Absl.	Día	Total	Máx.	Día		Stand.	Máx.	Mín.	Insolación %	Horas de sol	Irradiación 10kJ/m2	Veloc. Med.	Racha Máx.		Choiva ⁽²⁾	Xeada
Pontevedra																						
Monte Aloia	8.5	12.4	19.0	25	5.6	0.5	2	157	29.2	13	89	81	92	65	34	99	795	9.7	74	965	14	0
Mouriscade	6.6	12.7	20.5	25	1.2	-6.2	2	153	48.0	16	112	82	94	62	41	118	847	7.6	59	962	22	12
O Viso	9.7	13.8	19.4	24	6.6	1.4	2	106	22.2	16	53	77	90	58	46	133	879	16.2	104	990	13	0
Ons	10.8	13.3	16.7	24	8.3	3.3	2	111	26.0	16	70	83	94	69	34	99	824	22.7	105	1007	13	0
Pereira	6.9	11.5	19.7	25	3.5	-0.4	1	177	48.2	16	--	83	96	62	--	--	734	--	--	--	15	4
Queimadelos	8.8	13.6	21.2	25	5.6	1.6	2	175	37.0	13	137	82	94	65	32	92	712	5.0	68	978	13	0
Rebordelo	7.7	13.3	19.8	25	2.4	-3.2	2	193	43.0	16	--	84	97	60	44	128	801	--	--	--	15	8
Sanxenxo	11.3	14.8	20.0	24	8.1	2.9	2	120	30.2	13	69	79	90	63	47	136	868	7.9	71	1015	14	0
Serra do Faro	5.1	8.7	17.6	25	2.3	-2.3	14	135	31.5	16	94	82	94	63	43	125	804	23.0	81	906	17	7
Soutomaior	--	--	--	--	--	--	--	--	--	--	--	--	--	--	--	--	--	4.0	--	--	--	0
Tremoedo	10.0	14.6	20.2	24	5.8	0.8	6	115	27.9	16	--	81	92	62	--	--	--	5.0	72	--	14	0
Vigo	10.9	15.4	20.2	24	7.3	2.2	1	110	28.3	13	--	76	90	56	--	--	--	--	--	--	15	0
Vigo-Campus	9.0	12.3	18.9	25	6.6	2.6	14	120	25.0	13	--	78	89	62	--	--	741	13.0	84	966	14	0
Vigo-II Marinas	11.7	14.7	18.2	24	8.9	5.0	2	109	27.3	13	60	75	88	59	49	142	868	10.8	100	1019	12	0
Xesteiras	6.7	9.7	15.8	25	4.2	-0.2	16	176	32.6	16	--	86	96	69	--	--	--	30.6	116	--	19	1

(1) BHC: Balance hídrico calculado.

(2) Nº de días con precipitación acumulada >0