



XUNTA DE GALICIA

CONSELLERÍA DE MEDIO AMBIENTE,
TERRITORIO E INFRAESTRUTURAS
Secretaría Xeral de Calidade
e Avaliación Ambiental

METEOGALICIA
Informe climatolóxico xaneiro 2011

INFORME CLIMATOLÓXICO MES DE XANEIRO DE 2011



ÍNDICE

1	DESCRINCIÓN SINÓPTICA DO MES	2
	1.1. Chuvia rexistrada no episodio 4-8 de xaneiro de 2011	4
	1.2. Vento rexistrado no episodio 4-8 de xaneiro de 2011	7
	1.3. Raios detectados os días 6 e 7 de xaneiro de 2011.....	8
2	ANOMALÍAS DE PRESIÓN EN SUPERFICIE E ALTURA	11
3	RESUMO CLIMATOLÓXICO NAS PRINCIPAIS CIDADES DE GALICIA.	12
4	TEMPERATURA	15
	4.1. Temperatura máxima media mensual.....	15
	4.2. Temperatura mínima media mensual.....	16
	4.3. Anomalía de temperatura media con respecto ao período 1971-2000 xaneiro.	17
5	PRECIPITACIÓN	21
	5.1. Precipitación acumulada mensual xaneiro 2011.....	21
	5.2. Porcentaxe de valor acumulado de precipitación con respecto al valor normal.....	22
	5.3. Días de chuvia xaneiro de 2011.....	23
6	VENTO	25
7	RAIOS.....	29
	ANEXO:RESUMO MENSUAL.....	30

Data edición: 14/02/2011



O mes de xaneiro de 2011 pódese considerar de media húmido e cálido, aínda que tanto as altas temperaturas como as chuvias intensas tiveron lugar, en xeral, na primeira quincena do mes.

1 DESCRICIÓN SINÓPTICA DO MES

O mes comezou con dúas xornadas anticiclónicas moi apracibles, cun tempo seco e soleado en xeral e ademais con temperaturas altas para a época do ano. De feito, compre destacar que na madrugada de Aninovo, a pesar dos ceos despexados e a ausencia de ventos, as temperaturas mínimas non descendieron por debaixo dos 0°C en ningún punto da Comunidade, polo que non se rexistraron xeadas, mentres que as máximas superaron os 15°C en puntos das Rías Baixas (Figura 1).

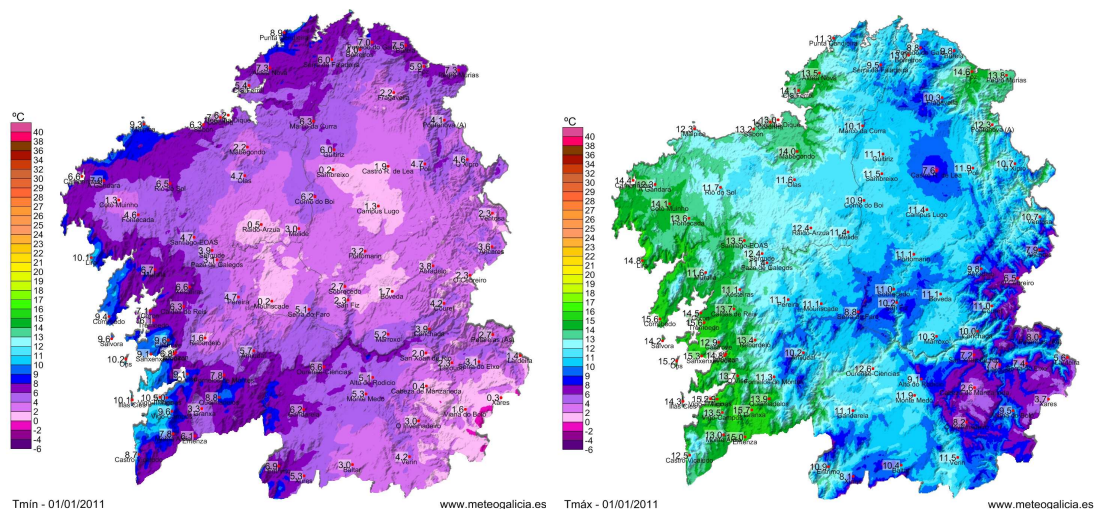


Figura 1: Mapas de temperaturas mínima e máxima o 01/01/2011.

As condicións cambiaron radicalmente durante o día 3. Unha borrasca comezou a afectar á comunidade galega durante a tarde desta xornada. Esta borrasca tiña dúas características principais, por unha banda esta situada ó norte dos Azores, polo que achegaba aire cálido a Galicia, e por outra banda era moi profunda e polo tanto tiña moita actividade. Ademais as masas de aire chegaban moi cargadas de humidade posto que pasaban por áreas nas que as temperaturas superficiais do mar superaban os 15°C. O momento de máis afectación desta borrasca sucedeu entre o 4 e o 8. Nesas cinco xornadas acumulouse unha porcentaxe moi importante das chuvias rexistradas durante todo o mes. Estas chuvias producíronse con particular intensidade na zona das Rías Baixas, aínda que puntos do interior de Pontevedra, Lugo e Ourense tamén recibiron importantes cantidades de chuva. Compre destacar por exemplo os 41 L/m² que se chegaron a rexistrar en soamente 10 minutos na estación meteorolóxica de Lourizán, intensidade de chuva non rexistrada anteriormente na rede de



estacións automáticas de MeteoGalicia, ou os 280 L/m² que se rexistraron nesa mesma estación entre o 4 e o 8, ambos inclusive, de máxima afectación desta borrasca. Dado que a borrasca era moi profunda, como comentamos anteriormente, os refachos de vento tamén foron intensos, particularmente na xornada do día 6, cando se superaron os 100 km/h en moitas estacións, principalmente no litoral e zonas altas do interior. As temperaturas neste período mantivéronse moi altas para a época do ano, con mínimas que en xeral non baixaban dos 10°C e máximas que superaban en moitos puntos os 15°C. A continuación preséntase unha descrición detallada do fenómeno que afectou a Galicia nestes 5 días.

Na figura 2 pódese ver unha imaxe do satélite Meteosat na parte central desta situación e no seu peor momento. Obsérvase o centro da baixa entre os Azores e Irlanda e unha fronte moi activa asociada á borrasca que nese momento atravesaba a comunidade galega.

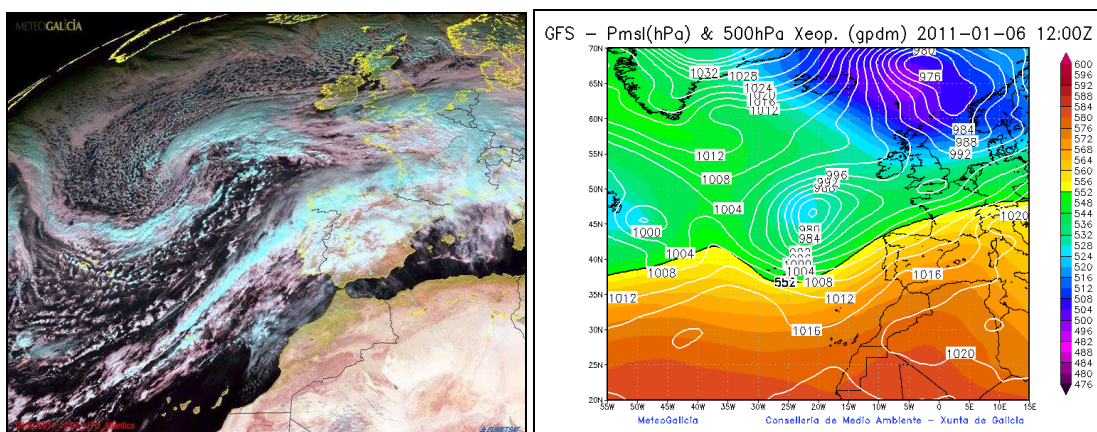


Figura 2: a) Imaxe do Meteosat do día 6 de xaneiro de 2011 ás 12 UTC, b) Topografía de superficie e 500 hPa o día 6 de xaneiro de 2011 ás 12 UTC.



1.1. Chuvia rexistrada no episodio 4-8 de xaneiro de 2011

A continuación preséntanse os datos de precipitación rexistrados nas estacións meteorolóxicas pertencentes á rede de observación meteorolóxica de MeteoGalicia.

Na táboa 1 amósase a precipitación acumulada en 12 horas, ordenada de maior a menor cantidade de precipitación.

Precipitación acumulada en 12 horas.				
Instante	Estación	Precipitación (L/m ²)	Provincia	Concello
06/01/2011 06:40	Fornelos	126.4	Pontevedra	Fornelos de Montes
06/01/2011 06:20	SFaro	101.6	Pontevedra	Rodeiro
06/01/2011 04:50	Castrove	98.8	Pontevedra	Poio
06/01/2011 07:10	Portomarín	94.2	Lugo	Portomarín
06/01/2011 03:30	Xesteiras	88.2	Pontevedra	Cuntis
06/01/2011 06:50	O Xipro	87.2	Lugo	A Fonsagrada
06/01/2011 02:40	Tremoedo	85.73	Pontevedra	Cambados
06/01/2011 05:00	Areiro	84.1	Pontevedra	Pontevedra
06/01/2011 06:20	SanFiz	79.48	Lugo	Chantada
06/01/2011 05:00	Lourizán	79	Pontevedra	Pontevedra
06/01/2011 05:30	Rebordelo	75.1	Pontevedra	Cotobade
06/01/2011 02:40	Sanxenxo	73.4	Pontevedra	Sanxenxo
06/01/2011 03:00	Caldas	70.4	Pontevedra	Caldas de Reis
06/01/2011 05:30	Amiudal	69.1	Ourense	Avión
06/01/2011 06:00	CLugo	65.8	Lugo	Lugo
06/01/2011 03:00	Arzúa	65.6	A Coruña	Arzúa
06/01/2011 06:00	Cebreiro	64.5	Lugo	Pedrafita do Cebreiro
05/01/2011 20:10	Muralla	63.1	A Coruña	Lousame
06/01/2011 03:10	Pereira	62.2	Pontevedra	Forcarei
05/01/2011 15:50	PGalegos	61.29	A Coruña	Vedra
06/01/2011 05:50	Mouriscade	57.8	Pontevedra	Lalín
06/01/2011 04:10	Entrimo	53	Ourense	Entrimo
05/01/2011 21:30	Olas	52.8	A Coruña	Mesía
06/01/2011 02:10	Corón	50.4	Pontevedra	Vilanova de Arousa
05/01/2011 20:20	EOAS	50.4	A Coruña	Santiago de Compostela

Táboa 1: Precipitación acumulada en 12 h que superan o limiar dos 50 L/m².

O instante indica o momento en que se comezou a considerar os datos de precipitación en horario UTC (hai que sumar unha hora para obter a hora local), desde este instante súmanse 12 horas para saber a cantidade de chuvia acumulada. Así, por exemplo, en Areiro o instante é o día 6 de xaneiro ás 5:00, entón isto quere dicir que dende as 5:00 ata as 17:00 hora UTC rexistráronse 84.1 L/m².



Como se observa na táboa 1 Pontevedra é a provincia que rexistrou unha maior cantidade de precipitación.

Tamén é importante a precipitación acumulada nunha hora que se mostra na táboa 2. Destaca a precipitación rexistrada no concello de Pontevedra.

Precipitación acumulada en 1 hora.				
Instante	Estación	Precipitación (L/m ²)	Provincia	Concello
05/01/2011 07:00	Areiro	45.7	Pontevedra	Pontevedra
05/01/2011 07:00	Lourizán	41.0	Pontevedra	Pontevedra
06/01/2011 07:30	Tremoedo	28.1	Pontevedra	Cambados
06/01/2011 16:10	Fornelos	25.2	Pontevedra	Fornelos de Montes
07/01/2011 09:00	Cíes	24.7	Pontevedra	Vigo
06/01/2011 04:00	EOAS	20.8	A Coruña	Santiago de Compostela
05/01/2011 07:10	Rebordelo	20.1	Pontevedra	Cotobade
06/01/2011 06:10	Arzúa	17.6	A Coruña	Arzúa
06/01/2011 17:20	SanFiz	17.3	Lugo	Chantada
06/01/2011 07:20	Caldas	17.0	Pontevedra	Caldas de Reis
06/01/2011 05:10	Castrove	16.7	Pontevedra	Poio
06/01/2011 03:30	Olas	16.4	A Coruña	Mesía
06/01/2011 10:20	SFaro	16.2	Pontevedra	Rodeiro
06/01/2011 10:20	Sanxenxo	16.2	Pontevedra	Sanxenxo
06/01/2011 04:50	Xesteiras	15.4	Pontevedra	Cuntis
07/01/2011 07:10	CMuiño	15.2	A Coruña	Zas
05/01/2011 19:20	P. Galegos	15.0	A Coruña	Vedra

Táboa 2: Precipitación acumulada en 1 h que supera o limiar dos 15 L/m².

No día 5 de xaneiro, Lourizán e Areiro situadas no concello de Pontevedra rexistraron máis de 40 L/m². Destacan neste caso os rexistros dezminutais de 16.4 L/m² en Lourizán e 15.5 L/m² en Areiro, ambos ás 8:20 da mañá, hora local. Deuse así unha precipitación moi intensa que mesmo chega a ser torrencial.

Tamén é destacable a cantidade de precipitación total acumulada entre o 4 e o 8 de xaneiro de 2011 nas distintas estacións de MeteoGalicia. Esta precipitación móstrase na figura 3, obsérvase como a provincia de Pontevedra foi a que máis precipitación rexistrou nestes cinco días.

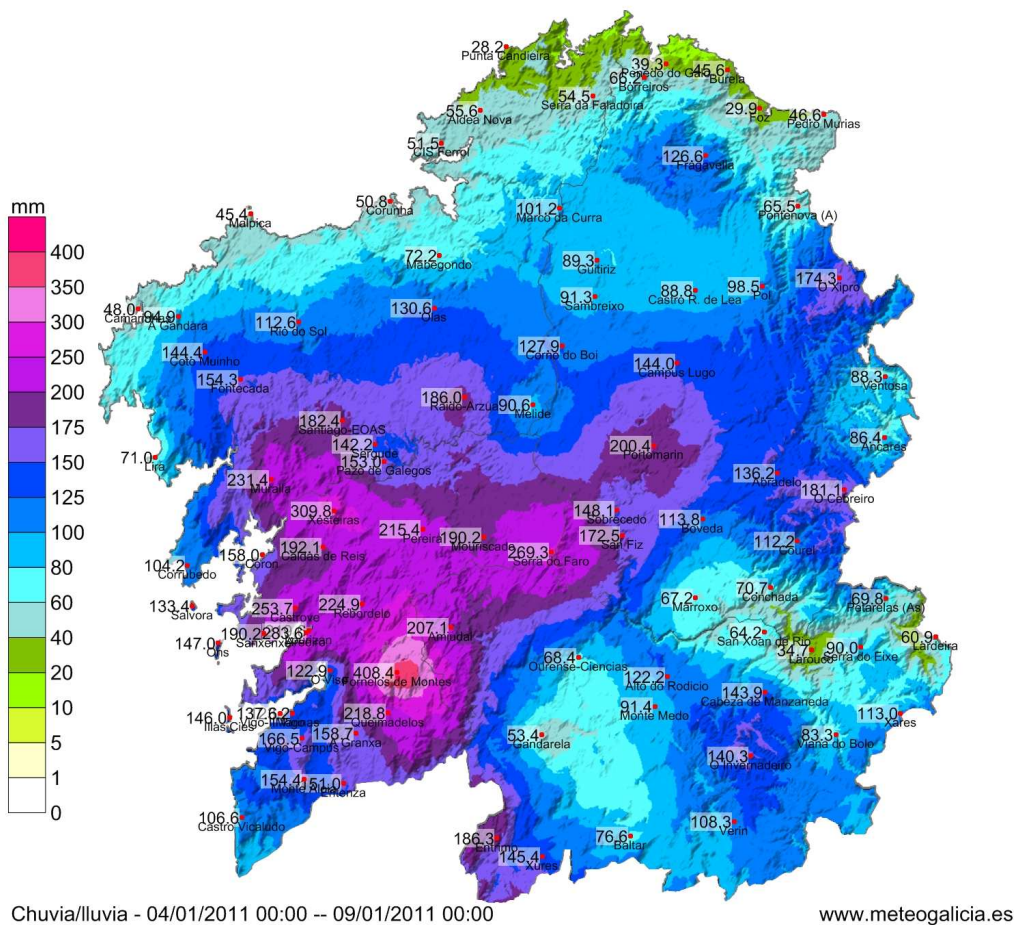


Figura 3: Mapa de precipitación acumulada do 4 ó 8 de xaneiro de 2011.

A precipitación media acumulada na provincia de Pontevedra oscila entre os 100-200 L/m² no mes de Xaneiro chegando os valores máis altos a entre 300 e 350 L/m² na serra do Suído. Na provincia de Lugo os valores climáticos de precipitación media en Xaneiro están comprendidos entre os 50 e os 150 L/m² na Penechaira e os 150-200 nas zonas máis altas (serras setentrionais, Ancares...).

No período do 4 ó 8 de xaneiro de 2011, rexistráronse, en gran parte da provincia de Pontevedra, valores acumulados que superaron os 190 L/m², onde por exemplo, Fornelos de Montes rexistrouse un valor acumulado de 408 L/m², en Cuntis 310 L/m², en Pontevedra 279 L/m², en Portomarín 200 L/m², valores que igualan nalgúns casos, ou son case, o dobre que os valores climáticos para o total acumulado na totalidade do mes de xaneiro.

Ó estudar os valores históricos de precipitación rexistrada durante 5 días consecutivos haise que remontar a decembro do ano 1989 onde se rexistraron en Fornelos de Montes precipitacións do orden de 390 L/m² e en Lourizán do orden de 250 L/m². En canto á chuvia diaria máxima registrada en un día, atopamos valores similares aos do día 6, na segunda quincena de outubro do ano 2001.



1.2. Vento rexistrado no episodio 4-8 de xaneiro de 2011

Refachos máximos rexistrados entre o 4-8 de xaneiro de 2011				
Instante	Estación	Racho máximo (km/h)	Provincia	Concello
07/01/2011 13:00	Lardeira	137.7	Ourense	Carballada de Valdeorras
07/01/2011 1:00	AGándara	126.1	A Coruña	Vimianzo
06/01/2011 3:50	Xesteiras	124.0	Pontevedra	Cuntis
05/01/2011 9:20	P. Candeeira	118.3	A Coruña	Cedeira
08/01/2011 6:40	Xares	114.0	Ourense	A Veiga
06/01/2011 5:20	Muralla	110.5	A Coruña	Lousame
06/01/2011 12:40	Ancares	109.1	Lugo	Cervantes
08/01/2011 11:20	Lira	105.6	A Coruña	Carnota
06/01/2011 5:50	Fornelos	103.4	Pontevedra	Fornelos de Montes
08/01/2011 12:50	SEixe	101.5	Ourense	O Barco del Valdeorras
06/01/2011 13:40	M Aloia	101.2	Pontevedra	Tui
07/01/2011 15:10	Xurés	100.4	Ourense	Muiños
06/01/2011 6:50	CVicaludo	99.3	Pontevedra	Oia
06/01/2011 13:30	SFaro	99.3	Pontevedra	Rodeiro
07/01/2011 11:20	Burela	99.3	Lugo	Burela
07/01/2011 7:30	Marco da Curra	96.7	A Coruña	Monfero
07/01/2011 12:20	OViso	94.4	Pontevedra	Redondela
08/01/2011 0:40	Fragavella	94.1	Lugo	Abadín
07/01/2011 8:10	RSol	93.7	A Coruña	Coristanco
08/01/2011 13:20	Sabón	91.5	A Coruña	Arteixo
05/01/2011 7:10	VCampus	90.0	Pontevedra	Vigo
07/01/2011 8:00	Corrubedo	87.8	A Coruña	Ribeira
07/01/2011 8:30	Ons	86.7	Pontevedra	Bueu
07/01/2011 7:20	Malpica	85.9	A Coruña	Malpica
07/01/2011 3:20	Fontecada	84.4	A Coruña	Santa Comba
07/01/2011 17:40	SFaladoira	84.4	A Coruña	Ortigueira
07/01/2011 8:50	Castrove	84.1	Pontevedra	Poio
08/01/2011 7:50	VBolo	84.1	Ourense	Viana do Bolo
07/01/2011 8:20	Sálvora	84.1	A Coruña	Ribeira
07/01/2011 4:50	Camariñas	84.0	A Coruña	Camariñas
07/01/2011 14:50	CBoi	83.7	Lugo	Friol
07/01/2011 10:00	Ventosa	82.2	Lugo	Navia de Suarna
06/01/2011 3:20	EOAS	81.8	A Coruña	Santiago de Compostela
06/01/2011 11:20	Cebreiro	80.6	Lugo	Pedrafito do Cebreiro

Táboa 3: Refachos de vento acadados en Galicia no período indicado que superaron o limiar de 80 km/h .

Como se pode observar son moitos os puntos nos que se rexistraron refachos superiores ós 80 km/h.



1.3. Raios detectados os días 6 e 7 de xaneiro de 2011

Na figura 4a e na figura 4b, móstranse os raios detectados os días 6 e 7 de xaneiro de 2011. Unha boa parte delles foron ao mar, sendo o 7 pola mañá cando se rexistraron a maior parte.

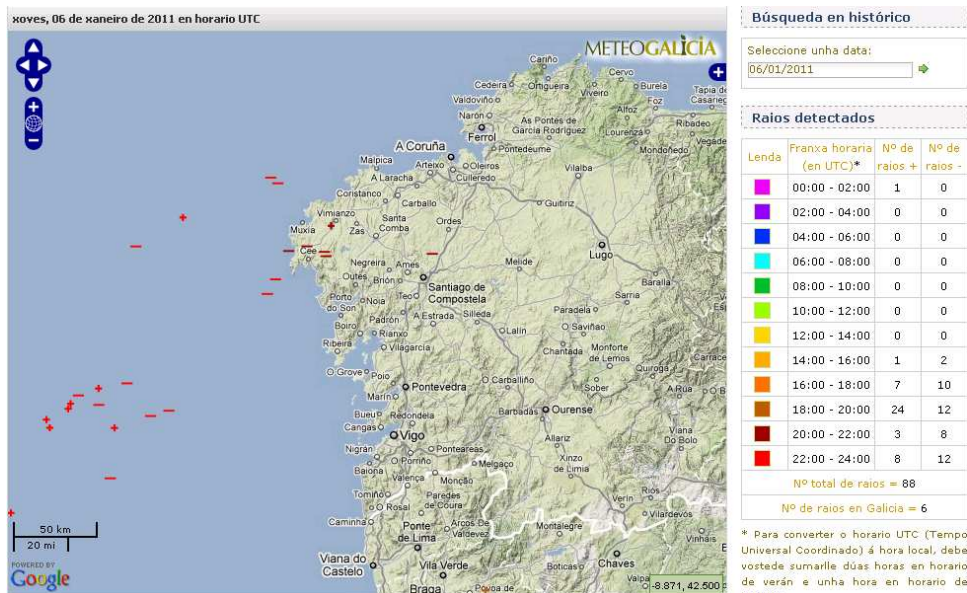


Figura 4a: Raios detectados o 6 de xaneiro de 2011

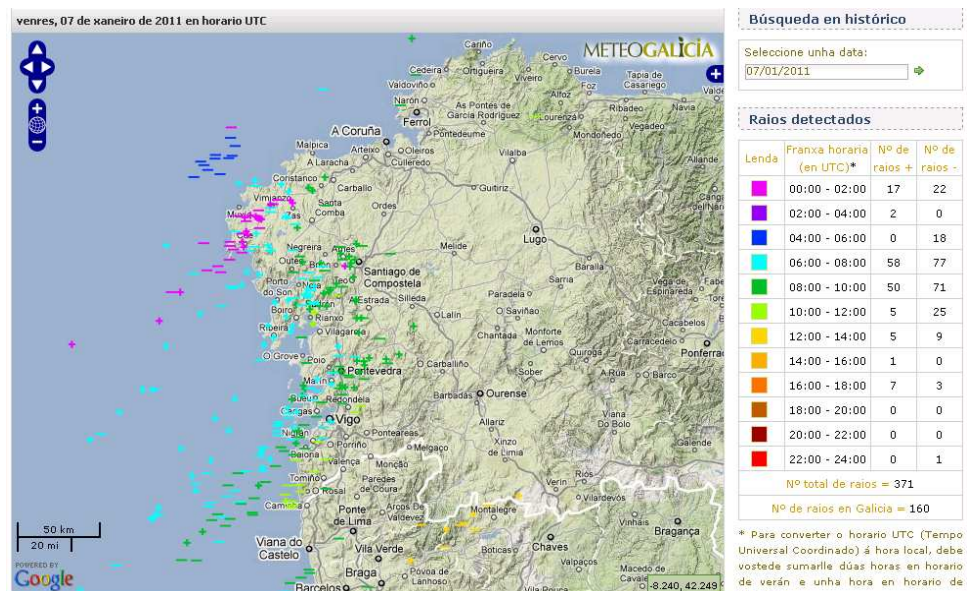


Figura 4b: Raios detectados o 7 de xaneiro de 2011

Unha vez que esta borrasca perdeu profundidade e moveuse cara ó norte, chegou outra, aínda que con menor actividade. De tódolos xeitos suficiente para deixar 3 xornadas, do 9 ao 11, de ceos cubertos, chuvias e temperaturas suaves, aínda que as chuvias de menor cuantía que na anterior borrasca e temperaturas que tamén eran algo máis baixas.



O día 12 foi unha xornada de transición e nas xornadas do 13, 14, 15 Galicia gozou do primeiro período anticiclónico do mes, con tempo polo tanto seco e soleado. Pero igual que sucedera nos primeiros dous días do mes, o anticiclón achegou aire cálido do sur e polo tanto as temperaturas estiveron por riba das expectativas para unha situación anticiclónica de inverno, con ausencia de xeadas importantes e máximas que novamente superaron os 15 °C en zonas das Rías Baixas (Figura 5).

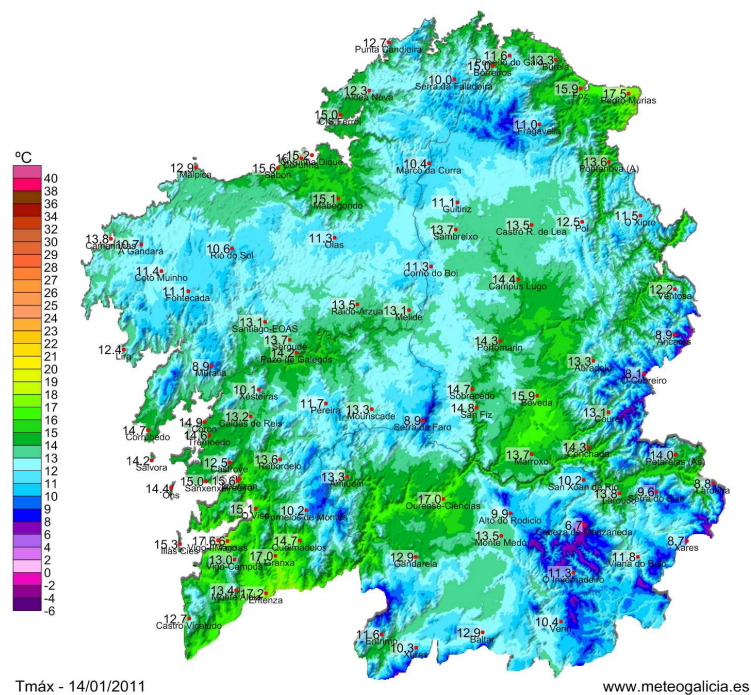


Figura 5: Mapa de temperatura máxima rexistrada o 14/01/2011.

Do 16 ao 19 un novo período inestable tivo lugar en Galicia deixando chuvias en xeral de pouca intensidade e temperaturas relativamente suaves, con pouca oscilación térmica entre os valores da madrugada e os da primeira hora da tarde.

As seis xornadas entre o 20 e o 25 foron moi tranquilas en Galicia cun anticiclón de bloqueo que se situou sobre as Illas Británicas. Pero desta volta actuou xunto cun centro de baixas presións situado no Mediterráneo Occidental para deixar un corredor de isóbaras que achegou unha masa de aire polar continental ata a península Ibérica (figuras 6 e 7).

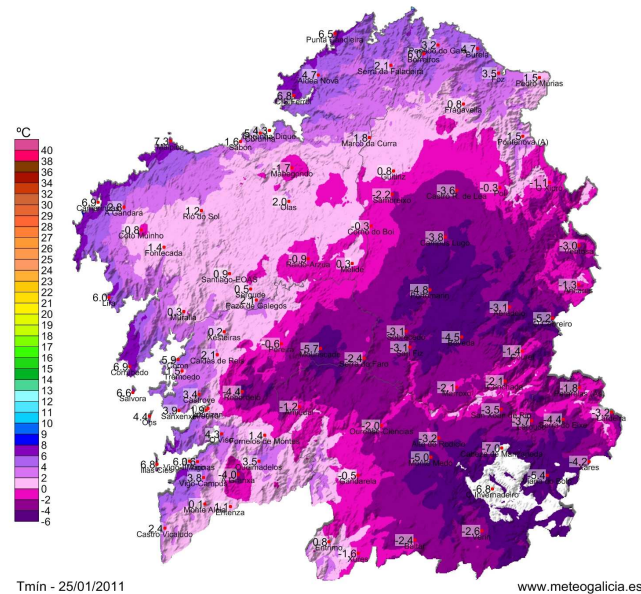


Figura 6: Mapa de temperaturas mínimas rexistradas o 25/1/2010.

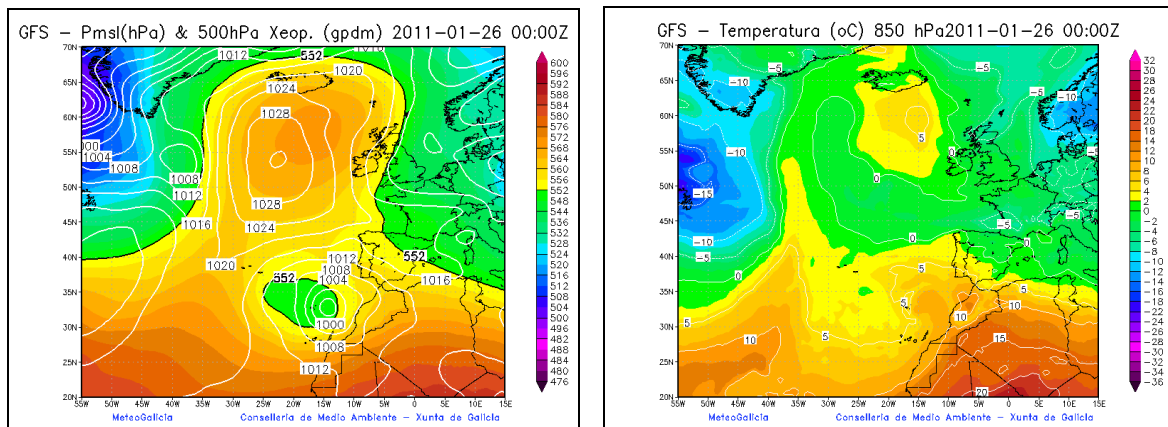


Figura 7: Topografía de 500 hPa y de temperatura 850 hPa día 26/01/2011.

Aínda que Galicia non foi a zona máis afectada por esta invasión de aire frío e seco, si sufriu importantes xeadas neste período con valores tan baixos como os -8.7°C que se rexistraban en Baltar, no sur da provincia de Ourense, na madrugada do 26.

Nos derradeiros 5 días do mes, á presenza de aire frío en superficie houbo que lle engadir a chegada dunha borrasca pouco profunda, que deixou un incremento da inestabilidade en forma de nubes e precipitacións, en xeral de carácter feble, pero que foron de neve en cotas tan baixas como os 500-600 metros. As principais nevaradas rexistráronse nas xornadas do 27 e 29 do mes.



2 ANOMALÍAS DE PRESIÓN EN SUPERFICIE E ALTURA

Nos mapas de anomalías tanto de presión superficial como do xeopotencial a 500 hPa apreciase unha estrutura de NAO negativa, é dicir, presións máis baixas do normal na zona dos Azores e máis altas no área de Islandia. Esta estrutura explicaría a profunda borrasca que nos afectou nos primeiros días do mes, que se desprazaba nun área máis ó sur do habitual e polo tanto sobre augas relativamente cálidas. Tamén pode explicar o anticiclón de bloqueo que tivemos nos derradeiros 10 días, e incluso as baixas presións que entraron dende o sur nos últimos días e deixaron neve en cotas relativamente baixas. Na figura 8 móstranse as anomalías de presión en superficie e na figura 9 as anomalías de xeopotencial de 500 hPa. Ambas pertencen ó mes de xaneiro.

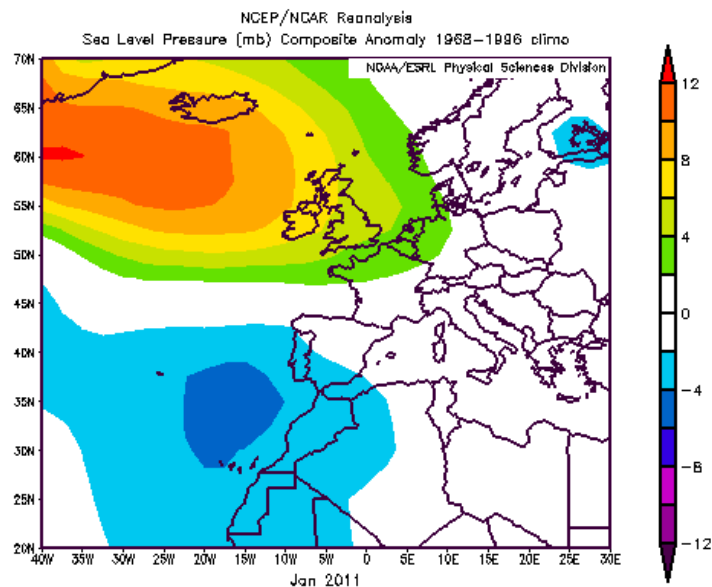


Figura 8: Anomalías de presión en superficie xaneiro de 2011.

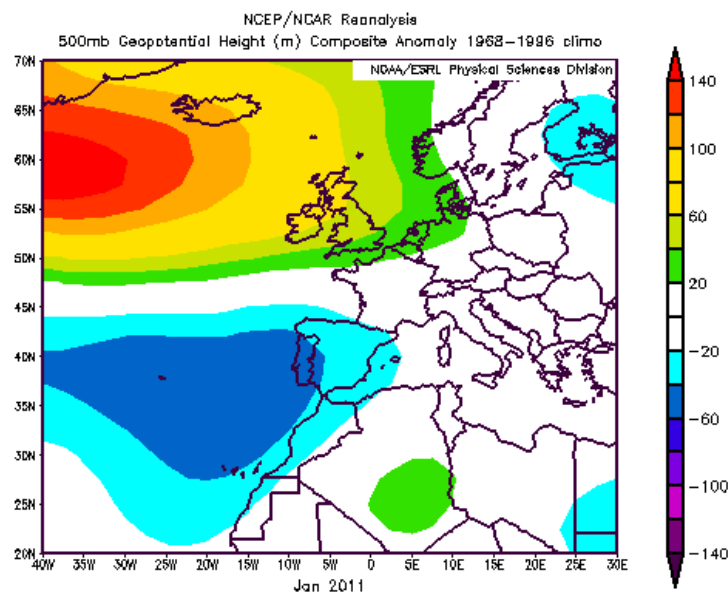


Figura 9: Anomalías de xeopotencial de 500 hPa.



3 RESUMO CLIMATOLÓXICO NAS PRINCIPAIS CIDADES DE GALICIA.

Compáranse os valores rexistrados no mes en curso nas estacións da rede meteorolóxica de Meteogalicia. (Coruña, Santiago-EOAS, Campus Lugo, Lourizán e Ourense-Ciencias) cos valores climáticos para ese mes, obtidos a partir da serie histórica máis próxima (A Coruña-estación completa/ Santiago-Astronómico / Lugo-Fingoi / Ourense-granxa, estacións da AEMET, e Lourizán, da CMATI), no período 1971-2000.

O valor climático corresponde co promedio destes 30 anos, para o mes considerado. Móstrase tamén os valores extremos da serie e o ano no que se acadaron. No caso das temperaturas máximas (mínimas) absolutas, móstrase o valor máximo (mínimo) da serie histórica mensual e a data na que se acadou:

As temperaturas danse en °C e as precipitacións en mm (ou L/m²).

O número de días de chuva corresponde á suma dos días nos que a precipitación rexistrada é igual ou maior a 1 mm.

A CORUÑA

	XANEIRO 2011	VALORES CLIMÁTICOS	valor máximo da serie	valor mínimo da serie
Tª media	10.9	10.4	12.2 (1993)	8.5 (1976)
Tª mínima media	8.7	7.6	9.5 (1993)	5.1 (1976)
Tª mínima absoluta	3.8 (día 26)	-0.8 (01/01/1971)		
Tª mínima máis alta	13.8 (día 11)	15.6 (10/01/1998)		
Tª máxima media	13.6	13.1	14.8 (1993)	11.3 (1985)
Tª máxima absoluta	17.6 (día 5)	21.2 (26/01/1983)		
Tª máxima máis baixa	8.9 (día 28)	5.2 (14/01/1987)		
Precipitación acumulada	97	114-138	242 (1974)	33 (1989)
Días de chuva (≥1mm)	16	14	23 (1988)	3 (1992)

Comentario:

Mes cálido tendo en conta as temperaturas medias e máximas, e moi cálido para as mínimas. A precipitación rexistrada é inferior ao rango de valores normais polo que o mes considérase seco. En contraposición, o número de días de chuva é maior do valor climático agardado.

**SANTIAGO**

	XANEIRO 2011	VALORES CLIMÁTICOS	valor máximo da serie	valor mínimo da serie
Tª media	8.8	8.7	10.3 (1982)	6.5 (1985)
Tª mínima media	6.3	4.9	7.0 (1982)	2.0 (1992)
Tª mínima absoluta	0.9 (día 25)	-4.3 (09/01/1985)		
Tª mínima máis alta	12.1 (día 5)	12.8 (25/01/1995)		
Tª máxima media	11.9	12.4	13.7 (1989)	10.3 (1985)
Tª máxima absoluta	15.3 (día 20)	21.2 (12/01/1997)		
Tª máxima máis baixa	8.1 (día 29)	3.1 (14/01/1987)		
Precipitación acumulada	227	182-234	400 (1988)	44 (1983)
Días de chuvia (≥1mm)	14	15	27 (1988)	3 (1983)

Comentario:

O mes considérase normal para a temperatura media, cálido para a temperatura mínima e frío para a temperatura máxima.

As precipitacións foron normais para a época do ano en cantidade. En número de días de chuvia lixeiramente inferiores ao agardado.

* valores climáticos calculados excepcionalmente nesta serie dende 1982.

LUGO

	XANEIRO 2011	VALORES CLIMÁTICOS	valor máximo da serie	valor mínimo da serie
Tª media	6.9	6.0	8.9 (1988)	3.5 (1976)
Tª mínima media	3.3	2.3	6.8 (1988)	-2.5 (1976)
Tª mínima absoluta	-4.7 (día 26)	-10.0 (03/01/1971)		
Tª mínima máis alta	11.1 (día 6)	13 (09/01/1991)		
Tª máxima media	11.0	9.8	12.7 (1993)	6.7 (1985)
Tª máxima absoluta	15.4 (día 17)	19 (06/01/1999)		
Tª máxima máis baixa	5.7 (día 31)	-2 (13/01/1987)		
Precipitación acumulada	164	107-135	212 (1971)	21 (1992)
Días de chuvia (≥1mm)	12	14	24 (1988)	3 (2000)

Comentario:

Mes cálido en xeral en canto as temperaturas, se ben é moi cálido para as temperaturas mínimas.

A precipitación rexistrada é superior ao rango de valores normais polo que o mes considérase húmido. O número de días de chuvia é inferior ao agardado

**PONTEVEDRA (LOURIZÁN)**

	XANEIRO 2011	VALORES CLIMÁTICOS	valor máximo da serie	valor mínimo da serie
Tª media	10.1	9.1	10.8 (1982)	7.2 (1976)
Tª mínima media	7.0	4.6	7.1 (1988)	1.2 (1976)
Tª mínima absoluta	-0.5 (día 26)	-4.5 (14/01/1987)		
Tª mínima máis alta	14.0 (día 6)	14.9 (13/01/1993)		
Tª máxima media	14.0	13.7	15.2 (1989)	11.2 (1972)
Tª máxima absoluta	18.7 (día 20)	21.8 (05/01/1999)		
Tª máxima máis baixa	10.0 (día 27)	2.2 (14/01/1987)		
Precipitación acumulada	326	196-234	466 (1988)	25 (1981)
Días de chuvia (≥1mm)	13	15	26 (1988)	3 (1992)

Comentario:

As temperaturas en xeral acadaron valores superiores ao valor climático agardado polo que o mes considérase cálido e moi cálido para as temperaturas mínimas.

As precipitacións rexistradas foron moi superiores o limiar superior do rango de valores normais, polo tanto o mes considérase moi húmido. Destaca sen embargo un número de días de chuvia inferior ao valor climático agardado.

OURENSE

	XANEIRO 2011	VALORES CLIMÁTICOS	valor máximo da serie	valor mínimo da serie
Tª media	8.6	7.6	11.0 (1982)	4.3 (1976)
Tª mínima media	5.2	2.9	7.3 (1982)	-1.9 (1976)
Tª mínima absoluta	-2.3 (día24)	-7.0 (10/01/1985)		
Tª mínima máis alta	12.5 (día 6)	13 (12/01/1993)		
Tª máxima media	12.9	12.2	14.8 (1982)	9.5 (1981)
Tª máxima absoluta	17.0 (día 14)	20.4 (31/01/2000)		
Tª máxima máis baixa	8.3 (día 3)	1 (07/01/1973)		
Precipitación acumulada	103	77-100	209 (1974)	2 (1981)
Días de chuvia (≥1mm)	13	11	20 (1996)	0 (1981)

Comentario

Mes cálido para as temperaturas medias e máximas, mentres que é moi cálido para a temperatura mínima.

A chuvia rexistrada é superior o rango de valores normais polo que o mes considérase húmido. O número de días de chuvia tamén é superior ao agardado.



4.2. Temperatura mínima media mensual.

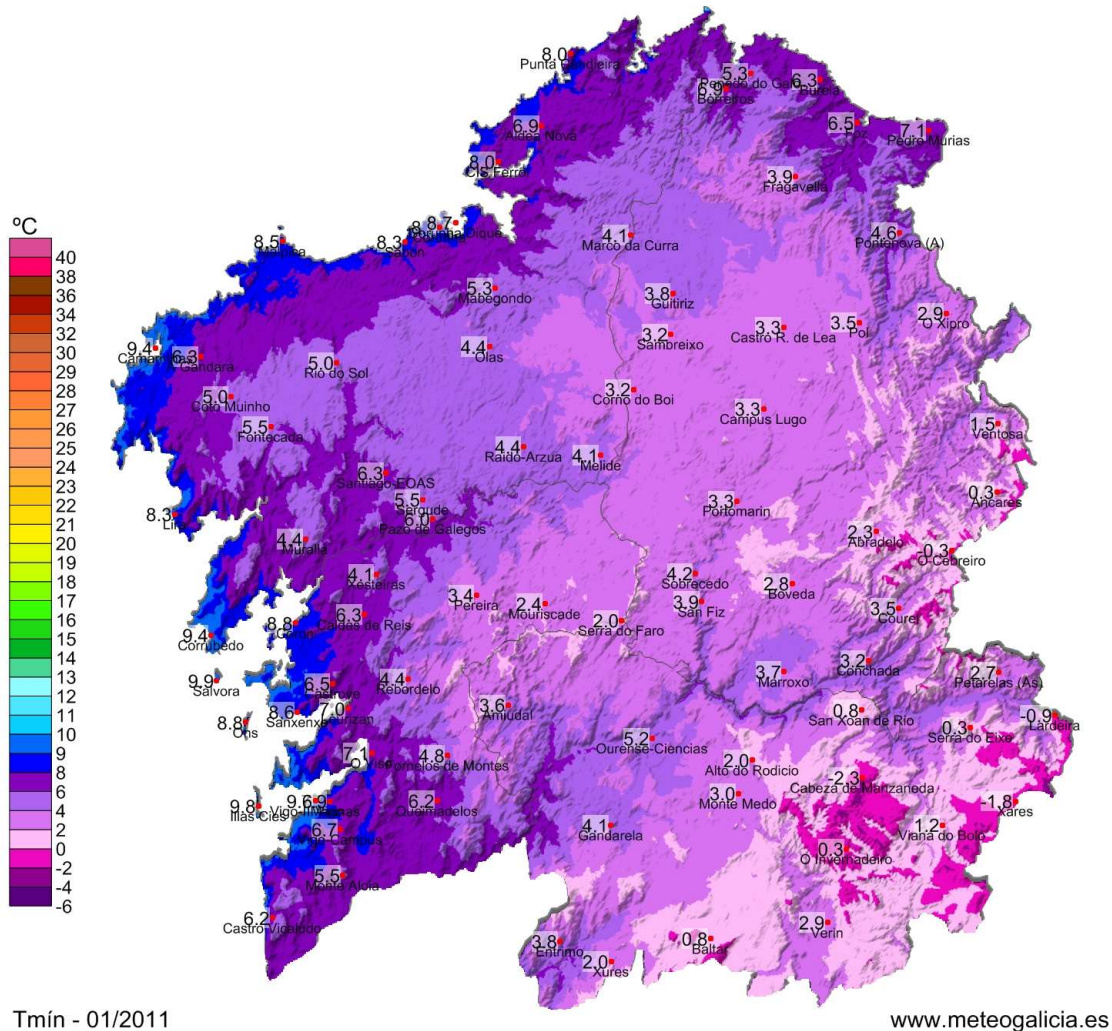


Figura 11: Mapa de temperatura mínima media do mes de xaneiro 2011.



4.3. Anomalía de temperatura media con respecto ao período 1971-2000 xaneiro.

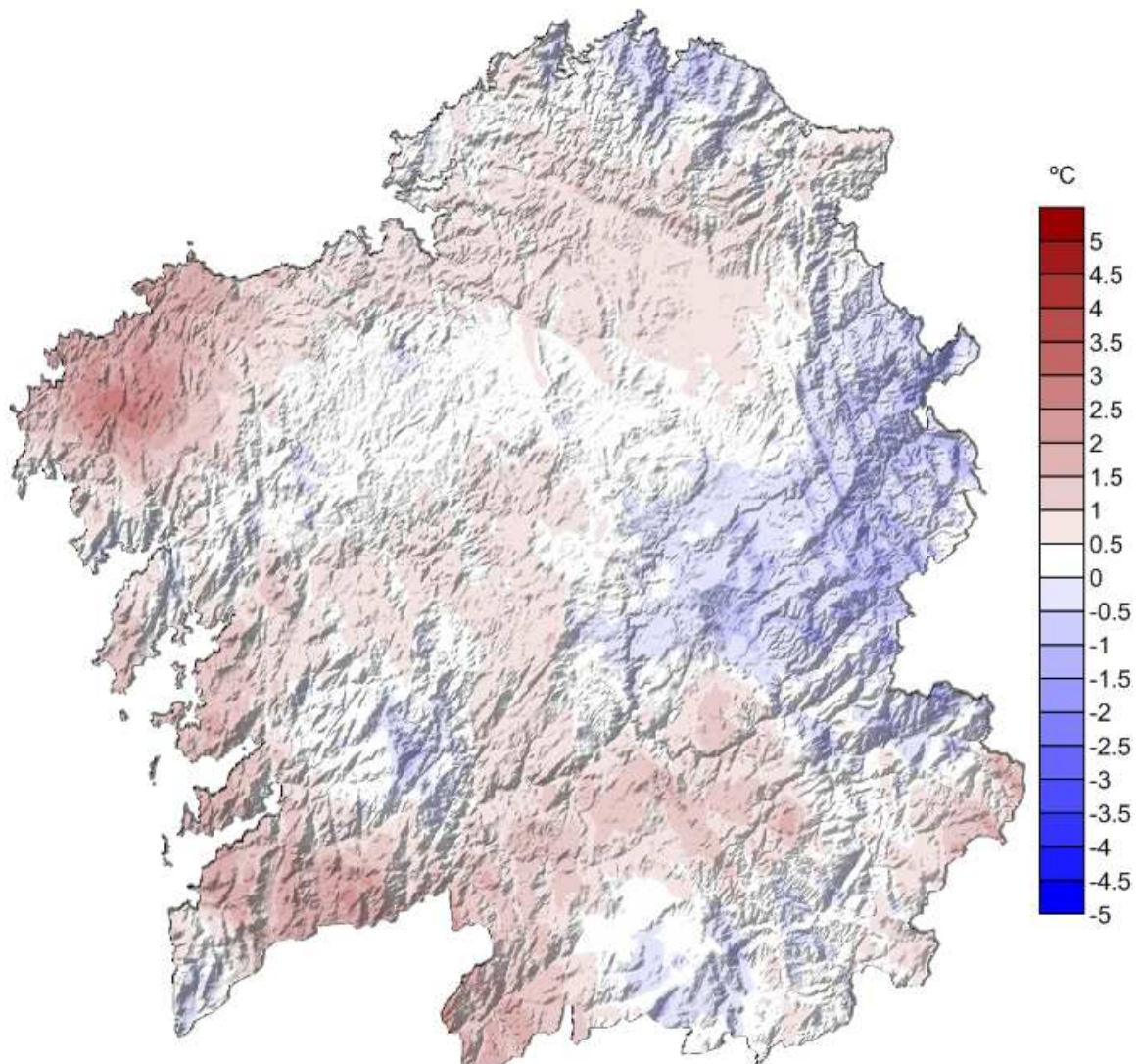


Figura 12: Mapa de anomalía de temperatura media (°C) respecto al período 1971-2000.



A táboa 4 mostra as anomalías positivas máis destacables nas estacións meteorolóxicas pertencentes á rede de observación de MeteoGalicia. As anomalías máis altas respecto ó período climático 1971-2000 se rexistraron no litoral atlántico e nalgúns lugares da provincia ourensá.

Anomalías positivas máis altas de Tmed con respecto ao período 1971-2000		
Estación	Concello	Anomalía (°C)
Coto Muiño	Zas	2.6
Vigo-ILMarinas	Vigo	2.0
Entenza	Salceda de Caselas	1.9
A Gándara	Vimianzo	1.7
Malpica	Malpica	1.7
Vigo-Campus	Vigo	1.7
A Granxa	Ponteareas	1.6
Xares	A Veiga	1.6
Sanxenxo	Sanxenxo	1.5
Corón	Vilanova de Arousa	1.5

Táboa 4: Anomalías positivas máis elevadas no mes de xaneiro de 2011.

A táboa 5 mostra as anomalías negativas máis destacadas rexistradas na rede de observación de MeteoGalicia. As anomalías máis baixas con respecto ao período climático 1971-2000 rexistráronse principalmente na provincia de Lugo.

Anomalías negativas máis baixas de Tmed con respecto ao período 1971-2000		
Estación	Concello	Anomalía (°C)
O Cebreiro	Pedrafita do Cebreiro	-0.7
Bóveda	Bóveda	-0.7
Borreiros	Viveiro	-0.4
San Fiz	Chantada	-0.4
Petarelas (As)	Rubiá	-0.4
Ventosa	Navia de Suarna	-0.1
Penedo do Galo	Viveiro	-0.1
Amiudal	Avión	-0.1

Táboa 5: Anomalías negativas máis baixas no mes de xaneiro de 2011.

Na táboas 6 e 7 móstranse as temperaturas máximas máis altas rexistradas na comunidade galega no mes de xaneiro de 2011, para estacións situadas por debaixo e por enriba dos 1000 metros de altitude respectivamente. As temperaturas máximas superaron os 19°C nas Rías Baixas o día 20.



Temperaturas máximas máis altas rexistradas no mes de xaneiro de 2011 en estacións por debaixo dos 1000 m de altitude			
Día	Estación	Municipio	T máxima (°C)
20/01/2011	Vigo	Vigo	19.2
20/01/2011	Lourizán	Pontevedra	18.7
12/01/2011	Pedro Murias	Ribadeo	18.2
17/01/2011	Pedro Murias	Ribadeo	17.9
20/01/2011	Sanxenxo	Sanxenxo	17.8
20/01/2011	Tremoedo	Cambados	17.7
05/01/2011	Coruña	Coruña	17.7
14/01/2011	Vigo	Vigo	17.6
14/01/2011	Vigo-II Marinas	Vigo	17.6
20/01/2011	Corrubedo	Ribeira	17.5

Táboa 6: Temperaturas máximas máis altas rexistradas no mes de xaneiro de 2011 a altitude menor de 1000 m.

Temperaturas máximas máis altas rexistradas no mes de xaneiro de 2011 en estacións por riba dos 1000 m de altitude			
Día	Estación	Municipio	T máxima (°C)
14/01/2011	Invernadeiro	Vilariño de Conso	11.3
20/01/2011	Xurés	Muiños	11.0
02/01/2011	A Mezquita	A Mezquita	10.9
20/01/2011	Invernadeiro	Vilariño de Conso	10.8
13/01/2011	Xurés	Muiños	10.8
02/01/2011	Invernadeiro	Vilariño de Conso	10.6
14/01/2011	Corzos	A Veiga	10.5
15/01/2011	Lardeira	Carballeda de Valdeorras	10.4
13/01/2011	Corzos	A Veiga	10.4
14/01/2011 e 19/01/2011	Xurés	Muiños	10.3

Táboa 7: Temperaturas máximas máis altas rexistradas no mes de xaneiro de 2011 a altitude maior de 1000 m.



Nas táboas 8 e 9 móstranse as temperaturas mínimas máis baixas rexistradas na comunidade galega no mes de xaneiro de 2011, para estacións situadas por enriba e por debaixo dos 1000 metros de altitude respectivamente. Os valores máis baixos acadáronse na provincia de Ourense principalmente nas zonas máis altas.

Temperaturas mínimas máis baixas rexistradas no mes de xaneiro de 2011 en estacións por enriba de 1000 m de altitude			
Día	Estación	Municipio	T mínima (°C)
22/01/2011	Cabeza de Manzaneda	Manzaneda	-10.0
23/01/2011	Cabeza de Manzaneda	Manzaneda	-8.9
31/01/2011	Xares	A Veiga	-8.7
31/01/2011	Cabeza de Manzaneda	Manzaneda	-8.3
24/01/2011	Cabeza de Manzaneda	Manzaneda	-8.1
22/01/2011	O Invernadeiro	Vilariño de Conso	-8.1
23/01/2011	Xares	A Veiga	-7.5
22/01/2011	Xares	A Veiga	-7.2
21/01/2011	Cabeza de Manzaneda	Manzaneda	-7.1
31/01/2011	Lardeira	Carballeda de Valdeorras	-7.1

Táboa 8: Temperaturas mínimas máis baixas rexistradas no mes de xaneiro de 2011 altitude superior a 1000 m.

Temperaturas mínimas máis baixas rexistradas no mes de xaneiro de 2011 en estacións por debaixo de 1000 m de altitude			
Día	Estación	Concello	T mínima (°C)
26/01/2011	Baltar	Baltar	-8.7
23/01/2011	Baltar	Baltar	-8.2
22/01/2011	Viana do Bolo	Viana do Bolo	-7.8
26/01/2011	Viana do Bolo	Viana do Bolo	-6.7
26/01/2011	Mouriscade	Lalín	-6.6
25/01/2011	Mouriscade	Lalín	-5.7
22/01/2011	Alto do Rodicio	Maceda	-5.5
22/01/2011	Mouriscade	Lalín	-5.5
25/01/2011	Viana do Bolo	Viana do Bolo	-5.4
26/01/2011	Bóveda	Bóveda	-5.3

Táboa 9: Temperaturas mínimas máis baixas rexistradas no mes de xaneiro de 2011 altitude superior a 1000m.



5 PRECIPITACIÓN

O mes foi en xeral húmido ou moi húmido, particularmente en Pontevedra e zonas de Lugo e Ourense. Porén esta tendencia estivo moi marcada polas intensas chuvias rexistradas no período entre o 4 e o 8, asociado a ventos de suroeste, polo que nas zonas que neste período non recibiron tantas precipitacións, como por exemplo no norte da Coruña ou puntos de Lugo e Ourense o mes resultou incluso seco.

5.1. Precipitación acumulada mensual xaneiro 2011

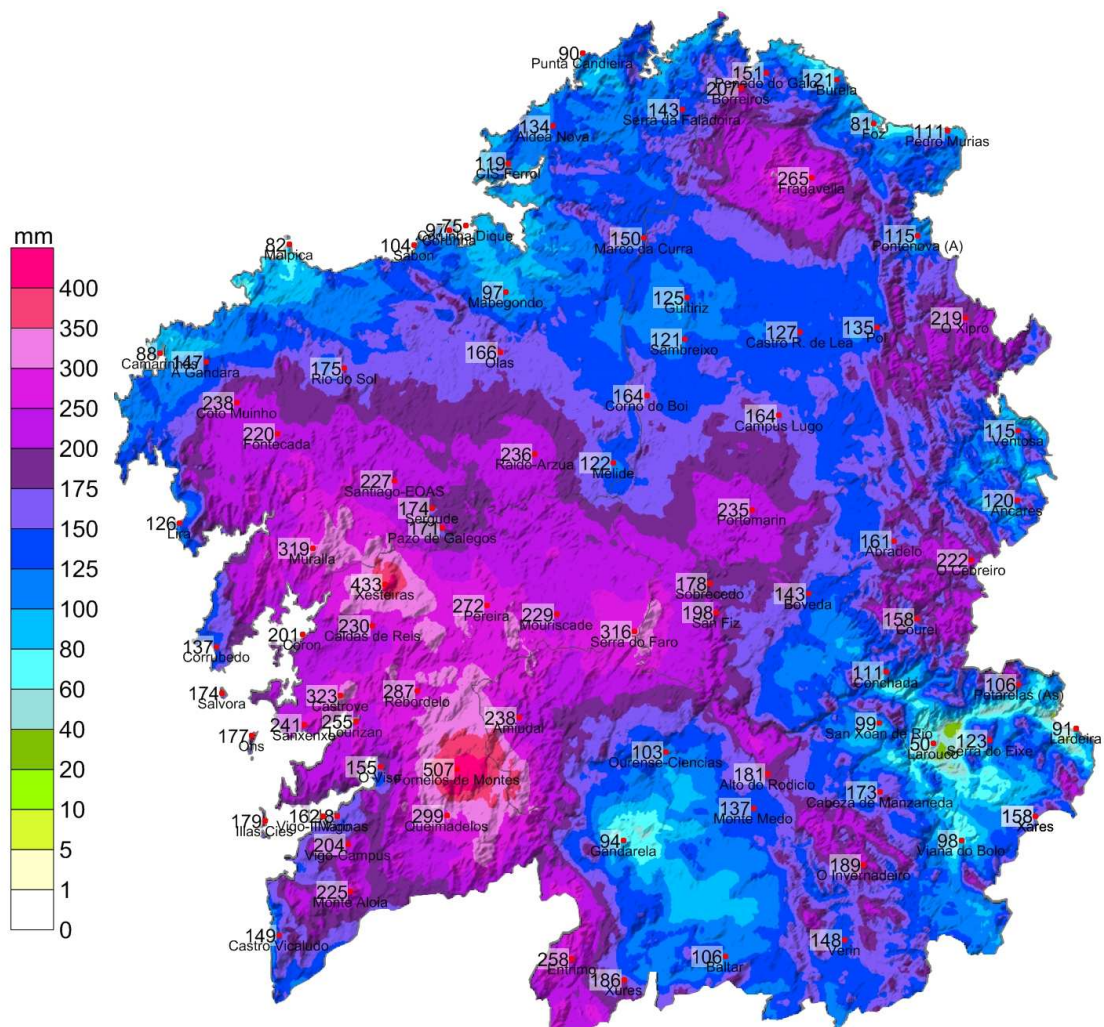


Figura 13: Mapa de precipitación acumulada do mes de xaneiro de 2011.



5.2. Porcentaxe de valor acumulado de precipitación con respecto al valor normal.

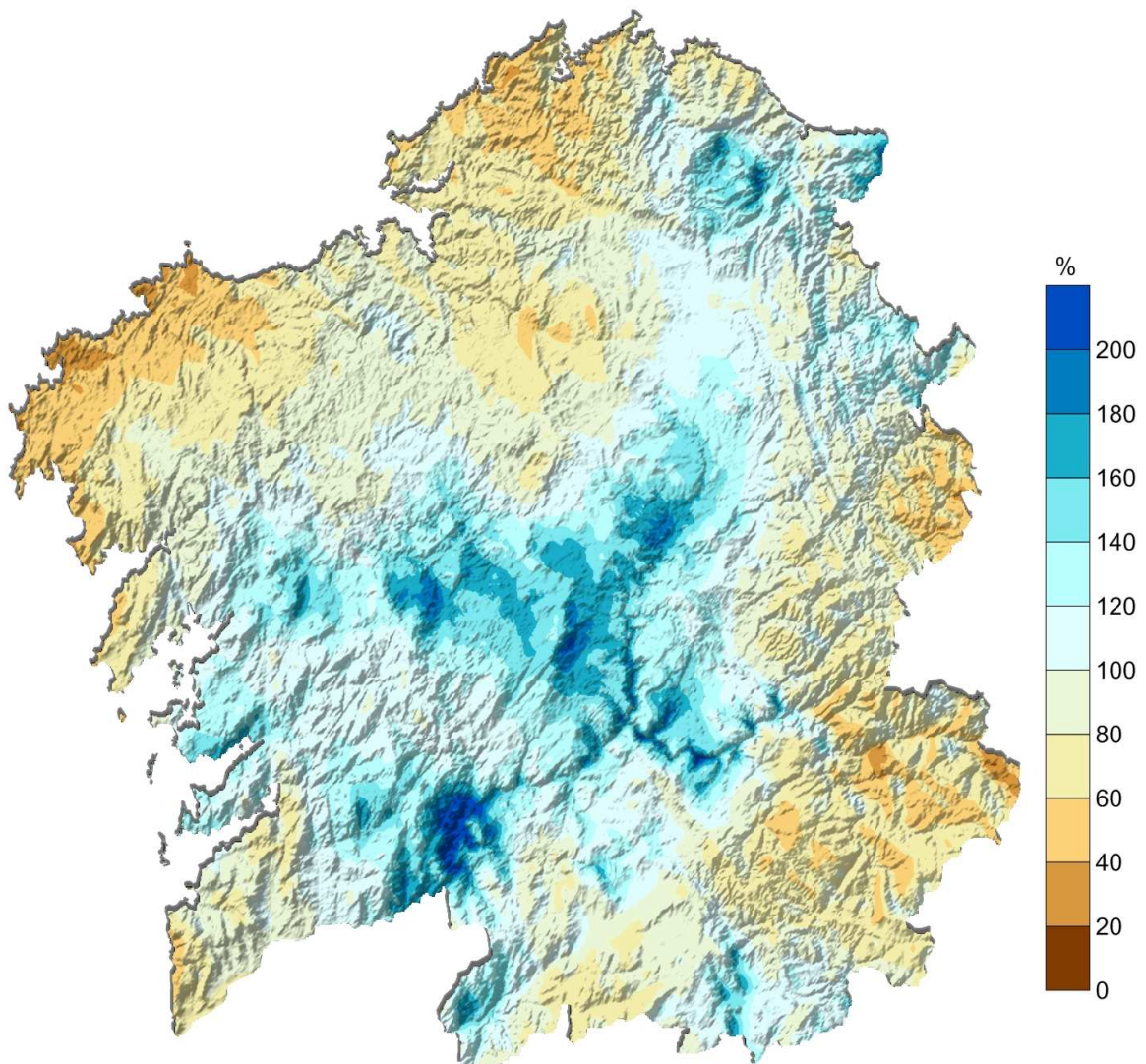


Figura 13: Porcentaxe da precipitación acumulada con respecto aos valores normais do período 1971-2000 do mes de xaneiro de 2011.



5.3. Días de chuvia xaneiro de 2011

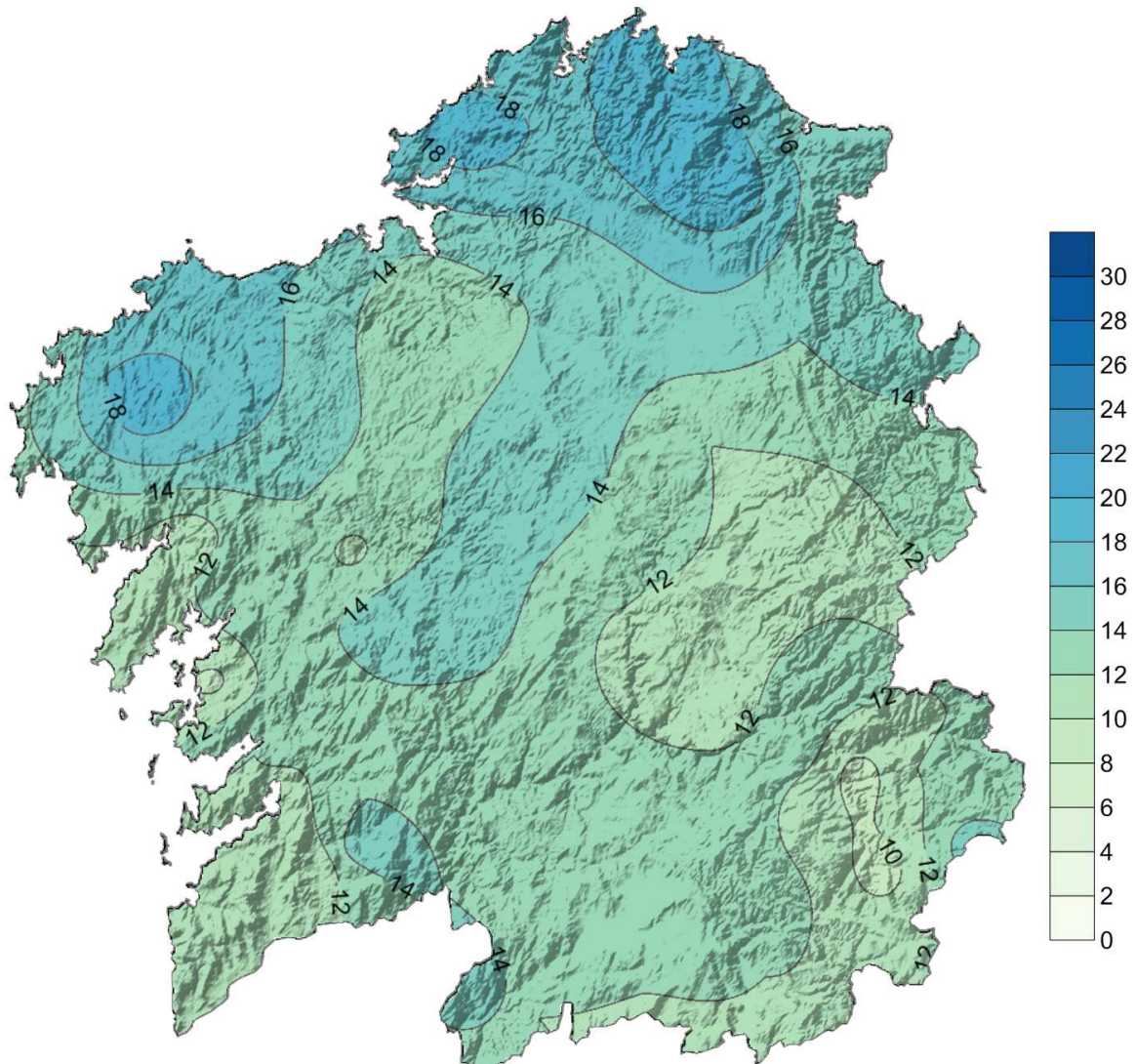


Figura 14: Días de chuvia superior a 1 L/m² durante o mes de xaneiro de 2011.



Na táboa 10 móstranse as cantidades de precipitación diaria superiores aos 90 L/m², rexistradas en puntos da comarca de Pontevedra y el interior de Galicia.

Precipitación diaria superior aos 90 L/m ² no mes de xaneiro de 2011			
Día	Estación	Municipio	Precipitación (L/m ²)
06/01/2011	Fornelos de Montes	Fornelos de Montes	157
06/01/2011	Serra do Faro	Rodeiro	116
06/01/2011	O Xipro	A Fonsagrada	109
06/01/2011	Castrove	Poio	107
06/01/2011	Portomarín	Portomarín	106
06/01/2011	Xesteiras	Cuntis	97

Táboa 10: Precipitación diaria superior aos 90 L/m² no mes de xaneiro de 2011.

Nesta táboa destaca o día 6 de xaneiro no que se rexistraron as precipitacións máis altas en Galicia.

A táboa 11 mostra as cantidades máximas de precipitación mensual medidas na rede de estacións meteorolóxicas de MeteoGalicia durante o mes de xaneiro.

Precipitación máxima mensual en el mes de xaneiro de 2011		
Estación	Municipio	Precipitación (L/m ²)
Fornelos de Montes	Fornelos de Montes	507
Xesteiras	Cuntis	433
Lourizán	Pontevedra	326
Castrove	Poio	323
Muralla	Lousame	319
Serra do Faro	Rodeiro	316
Areiro	Pontevedra	312
Queimadelos	Mondariz	299
Rebordelo	Cotobade	286
Pereira	Forcarei	272

Táboa 11: Precipitación mensual máis alta rexistrada no mes de xaneiro de 2011.

Como se pode observar, a provincia de Pontevedra foi a que rexistrou as chuvias máis abundantes este mes.



6 VENTO

Como xa se indicou Galicia estivo afectada por unha borrasca moi profunda nas xornadas do 4 ao 8 de xaneiro de 2011. Neste período os refachos de vento foron importantes, particularmente na xornada do día 6, cando se superaron os 100 km/h en moitas estacións do litoral e en zonas altas do interior. Na táboa 10 preséntanse os refachos máximos diarios que superaron os 100 km/h neste mes.

Refachos máximos diarios superiores a 100 km/h no mes de xaneiro de 2011			
Día	Estación	Concello	Refacho máx (km/h)
07/01/2011	Lardeira	Carballeda de Valdeorras	137.7
08/01/2011	Lardeira	Carballeda de Valdeorras	135.0
06/01/2011	Lardeira	Carballeda de Valdeorras	128.4
07/01/2011	A Gándara	Vimianzo	126.1
06/01/2011	Xesteiras	Cuntis	124.0
05/01/2011	Xesteiras	Cuntis	118.5
05/01/2011	Punta Candieira	Cedeira	118.3
23/01/2011	Lira	Carnota	114.6
10/01/2011	Punta Candieira	Cedeira	114.2
08/01/2011	Xares	A Veiga	114.0
07/01/2011	Xesteiras	Cuntis	113.3
05/01/2011	Lardeira	Carballeda de Valdeorras	113.0
24/01/2011	Lira	Carnota	110.8
06/01/2011	Muralla	Lousame	110.4
06/01/2011	Ancares	Cervantes	109.1
23/01/2011	Xares	A Veiga	109.0
22/01/2011	Lira	Carnota	108.2
07/01/2011	Punta Candieira	Cedeira	108.2
16/01/2011	A Granxa	Ponteareas	107.6
07/01/2011	Xares	A Veiga	107.5
06/01/2011	Castro Vicaludo	Sta. María de Oia	107.1
07/01/2011	Castro Vicaludo	Sta. María de Oia	106.7
08/01/2011	Punta Candieira	Cedeira	106.7
08/01/2011	Lira	Carnota	105.6
24/01/2011	Xares	A Veiga	105.6
22/01/2011	Punta Candieira	Cedeira	105.3
07/01/2011	Lira	Carnota	104.5
28/01/2011	Xares	A Veiga	104.4
06/01/2011	Punta Candieira	Cedeira	103.8
07/01/2011	Ancares	Cervantes	103.5
06/01/2011	Fornelos de Montes	Fornelos de Montes	103.4
06/01/2011	A Gándara	Vimianzo	103.0
06/01/2011	Monte Aloia	Tui	101.2
23/01/2011	Punta Candieira	Cedeira	100.4
07/01/2011	Xurés	Muiños	100.4

Táboa 12: Refachos máximos diarios superiores a 100km/h no mes de xaneiro de 2011.



Nas táboas seguintes preséntase un resumo no que se inclúen a rosa dos ventos das estacións meteorolóxicas escollidas, a velocidade media mensual, o refacho máximo (km/h) e a porcentaxe de calmas.

PROVINCIA DE A CORUÑA						
Estación	Concello	Refacho máximo (km/h)	Compoñente dominante	% calmas	Rosa dos ventos mensual	Velocidade media mensual (km/h)
		Fecha				
Lira	Carnota	114.6	E	6%		
		Día 23				
Punta Candieira	Cedeira	118.3	NE	7%		
		Día 5				
Río do Sol	Coristanco	93.7	S	7%		
		Día 7				
Malpica	Malpica	94.1	E	2%		
		Día 22				
Marco da Curra	Monfero	96.7	SO	5%		
		Día 7				

Táboa 13: Resumo vento no mes de xaneiro de 2011 na provincia da Coruña.



PROVINCIA DE LUGO						
Estación	Concello	Refacho máximo (km/h)	Compoñente dominante	% calmas	Rosa dos ventos mensual	Velocidade media mensual (km/h)
		Fecha				
Burela	Burela	99.3	S	7%		
		Día 7				
Ancares	Cervantes	109.1	S-SO	15%		
		Día 6				

Táboa 14: Resumo vento no mes de xaneiro de 2011 na provincia de Lugo

PROVINCIA DE OURENSE						
Estación	Concello	Refacho máximo (km/h)	Compoñente dominante	% calmas	Rosa dos ventos mensual	Velocidade media mensual (km/h)
		Fecha				
Gandarela	Celanova	77.7	SO	22%		
		Días 6 y 7				
Rodicio	Maceda	70.8	SO	10%		
		Día 7				

Táboa 15: Resumo vento no mes de xaneiro de 2011 na provincia de Ourense.



PROVINCIA DE PONTEVEDRA						
Estación	Concello	Refacho máximo (km/h)	Compoñente dominante	% calmas	Rosa dos ventos mensual	Velocidade media mensual (km/h)
		Fecha				
Fornelos	Fornelos de montes	103.4	S-E	13%		
		Día 6				
S. Faro	Rodeiro	99.3	SO	3%		
		Día 6				
Ons	Bueu	86.7	N	7%		
		Día 7				

Táboa 16: Resumo vento no mes de xaneiro de 2011 na provincia de Pontevedra.



7 RAIOS

No seguinte gráfico móstrase o total de raios caídos sobre Galicia para cada día do mes. Obsérvase a concentración dos mesmos durante os días 5 ao 7 e do 27 ao 29. En total, a rede de detección rexistrou a caída de 218 raios.

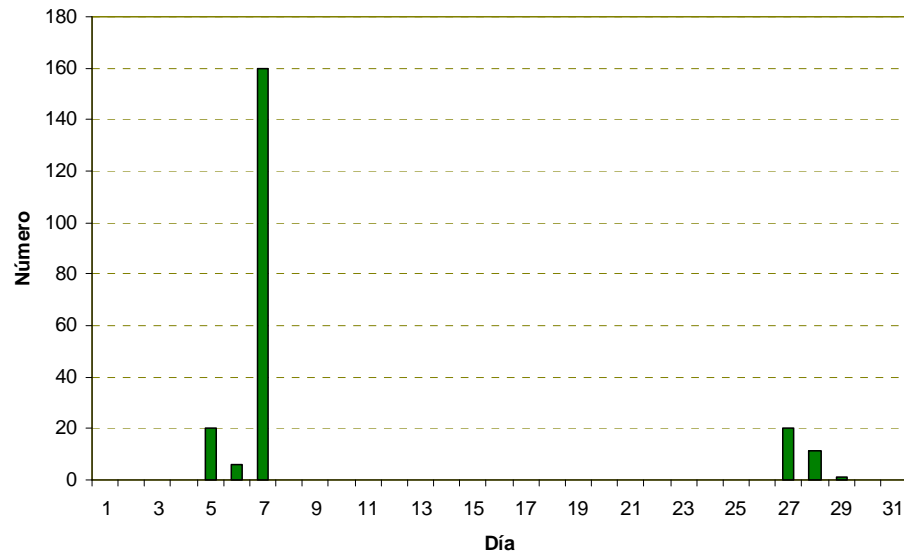


Figura 15: Número total de raios caídos en Galicia en xaneiro de 2011.

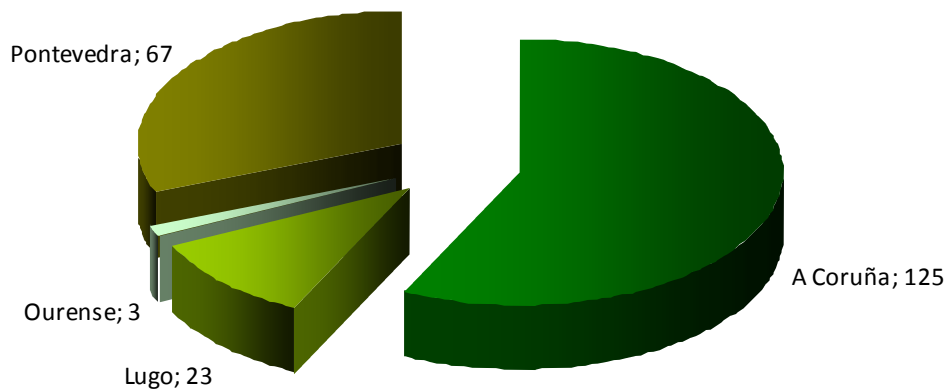


Figura 16: Número total de raios caídos en Galicia en xaneiro de 2011 por provincia

Rede de estacións automáticas da CMA

Boletín Mensual Climatolóxico, Ano: 2011 Mes: 1

Provincia Estación	Tª Media °C			Tª Máxima °C			Tª Mínima °C			Precipitación l/m2			BHC ⁽¹⁾ l/m2	Humidade relativa %			Radiación solar			Vento km/h		Presión hPa Media	Número de días de:	
	Med.	Absl.	Día	Med.	Absl.	Día	Med.	Absl.	Día	Total	Máx.	Día		Stand.	Máx.	Mín.	Insolación %	Horas de sol	Irradiación 10kJ/m2	Veloc. Med.	Racha Máx.		Choiva ⁽²⁾	Xeada
A Coruña																								
A Gándara	8.1	10.2	14.0	20	6.3	1.9	22	147	30.9	5	117	89	96	76	29	83	464	28.4	126	968	23	0		
Aldea Nova	8.8	11.2	14.2	6	6.9	2.8	23	133	18.5	28	94	80	90	67	28	80	477	15.1	71	985	23	0		
Camariñas	11.4	13.4	15.9	9	9.4	5.2	30	88	12.8	5	46	84	93	72	32	90	528	22.5	84	--	21	0		
CIS Ferrol	10.4	13.0	16.4	6	8.0	2.8	26	118	16.2	28	77	81	93	66	32	92	505	13.0	79	1013	24	0		
Corrubedo	11.6	13.9	17.5	20	9.4	5.1	22	137	32.2	4	83	74	83	63	40	114	590	16.1	87	1013	13	0		
Coruña	10.9	13.6	17.6	5	8.7	3.8	26	96	15.2	8	--	74	87	60	--	--	--	--	--	--	19	0		
Coruña Dique	11.0	13.0	17.0	6	8.7	2.3	26	74	15.4	4	--	81	92	67	--	--	--	19.0	79	1019	18	0		
Coto Muíño	8.2	11.7	16.1	20	5.0	-1.7	3	237	38.2	5	--	87	96	71	--	--	--	8.1	65	--	23	2		
Fontecada	8.1	11.3	16.0	20	5.5	0.8	26	220	50.3	5	186	85	94	71	32	91	528	13.3	84	975	22	0		
Lesende	9.6	12.7	16.7	20	7.0	2.5	29	154	43.3	6	--	79	88	64	--	--	--	7.7	--	--	19	0		
Lira	10.1	12.2	17.0	20	8.3	4.5	22	126	30.4	4	76	80	90	68	40	113	590	30.7	114	--	19	0		
Mabegondo	9.2	12.9	16.9	4	5.3	-3.3	26	96	19.3	6	57	79	89	65	36	102	535	8.0	71	1007	19	4		
Malpica	10.2	12.0	15.4	5	8.5	4.0	29	81	13.2	4	32	79	89	68	31	88	507	27.6	94	996	24	0		
Marco da Curra	5.9	8.0	11.5	6	4.1	-0.4	22	150	30.6	6	123	89	96	77	27	77	461	22.3	96	942	20	2		
Melide	7.1	10.4	13.4	17	4.1	-0.5	26	122	33.2	6	93	87	95	74	25	72	449	9.6	62	962	19	2		
Muralla	6.2	8.4	11.7	6	4.4	-1.1	22	318	65.2	5	294	91	97	80	32	93	507	30.0	110	939	18	5		
Olas	6.8	9.8	14.0	17	4.4	-0.5	26	166	48.9	6	--	84	93	70	31	87	458	--	--	--	20	1		
Pazo de Galegos	8.9	12.0	15.4	17	6.0	1.1	28	170	63.1	6	104	78	88	64	34	97	591	6.6	37	991	17	0		
Punta Candieira	9.4	10.7	14.4	6	8.0	4.4	23	90	25.4	28	43	79	93	67	25	71	468	35.0	118	985	25	0		
Raído-Arzúa	7.5	10.8	14.3	2	4.4	-3.2	26	235	70.6	6	202	83	93	68	29	83	480	10.5	70	974	19	5		
Río do Sol	6.9	9.5	13.8	20	5.0	0.1	29	174	36.6	5	144	88	96	75	30	85	479	25.2	93	953	23	0		
Sabón	11.0	13.5	17.1	6	8.3	1.6	25	103	14.4	5	51	75	87	62	35	98	534	15.9	91	--	19	0		
Sálvora	11.6	13.6	16.5	20	9.9	5.5	22	87	24.5	6	33	80	88	69	43	124	635	24.6	84	--	16	0		
Santiago-EOAS	8.8	11.9	15.3	20	6.3	0.9	25	227	52.4	5	191	86	95	70	35	101	543	11.8	81	987	16	0		
Sergude	8.6	12.0	15.5	20	5.5	-0.2	26	173	42.4	6	--	84	95	68	29	83	476	--	--	--	19	1		
Serra da Faladoira	6.3	8.0	12.0	6	4.6	0.2	22	142	18.5	11	119	91	98	80	22	63	418	25.4	84	--	23	0		
Lugo																								
Abradelo	5.0	8.6	13.3	14	2.3	-3.6	22	160	58.2	6	--	80	92	61	38	109	608	--	--	--	19	12		
Ancares	2.4	4.9	10.1	15	0.3	-6.7	22	120	35.8	4	87	80	92	64	38	108	561	19.4	109	863	16	13		

(1) BHC: *Balace hídrico calculado.*

(2) *Nº de días con precipitación acumulada >0*

Rede de estacións automáticas da CMA
Boletín Mensual Climatolóxico, Ano: 2011 Mes: 1

Provincia Estación	Tª Media °C				Tª Máxima °C			Tª Mínima °C			Precipitación l/m2			BHC ⁽¹⁾ l/m2	Humidade relativa %			Radiación solar			Vento km/h		Presión hPa	Número de días de:	
	Med.	Absl.	Día	Día	Med.	Absl.	Día	Med.	Absl.	Día	Total	Máx.	Día	Stand.	Máx.	Mín.	Insolación %	Horas de sol	Irradiación 10kJ/m2	Veloc. Med.	Racha Máx.	Media	Choiva ⁽²⁾	Xeada	
Lugo																									
Borreiros	9.6	12.5	17.1	5	6.9	0.5	--	207	38.1	--	--	79	92	63	--	--	--	5.9	62	1010	23	0			
Bóveda	6.6	11.4	15.9	14	2.8	-5.3	26	143	42.0	6	--	84	96	63	41	116	588	--	--	--	18	8			
Burela	8.0	9.6	14.7	12	6.3	2.0	30	120	21.0	28	86	85	95	73	20	57	383	21.5	99	968	22	0			
Campus Lugo	6.9	11.0	15.4	17	3.3	-4.7	26	164	79.4	6	132	83	93	66	31	88	507	6.6	53	969	21	8			
Castro R. de Lea	6.6	10.1	14.6	17	3.3	-4.9	26	127	51.9	6	--	87	96	72	31	89	499	--	--	969	19	9			
Conchada	5.9	9.9	14.3	14	3.2	-3.2	22	111	34.3	4	--	79	90	63	42	119	612	--	--	--	19	7			
Corno do Boi	5.1	7.6	11.6	17	3.2	-1.4	22	164	50.9	6	140	91	98	79	28	79	443	17.2	83	--	21	8			
Courel	6.1	9.5	13.3	20	3.5	-2.9	26	158	50.3	4	--	75	87	59	36	104	533	--	--	--	17	6			
Foz	9.4	12.2	17.5	17	6.5	2.5	28	81	12.1	6	--	78	90	64	28	80	452	--	--	--	20	0			
Fragavella	6.0	8.0	12.2	5	3.9	-1.0	26	265	53.4	6	239	90	96	80	24	68	420	20.1	94	947	22	3			
Guitiriz	5.6	8.1	11.6	17	3.8	-0.6	21	125	33.8	6	100	91	97	79	26	74	426	18.2	78	938	21	6			
Marroxo	6.3	9.7	14.4	17	3.7	-3.0	22	94	27.7	6	59	82	93	67	38	110	566	8.2	69	943	18	6			
O Cebreiro	1.7	4.4	8.1	14	-0.3	-6.9	22	221	75.9	6	201	91	97	80	30	86	491	17.1	82	868	18	15			
O Xipro	5.1	8.0	12.3	15	2.9	-2.0	26	219	109.4	--	191	89	97	75	33	94	509	14.7	73	926	20	9			
Pedro Murias	10.3	13.2	18.2	12	7.1	1.5	25	110	21.7	6	62	75	85	62	33	94	473	12.2	69	1012	17	0			
Penedo do Galo	6.8	8.4	13.2	15	5.3	1.2	29	150	33.0	28	--	84	93	73	17	47	397	--	--	--	28	0			
Pol	5.9	9.2	13.0	17	3.5	-2.4	26	135	57.7	6	--	85	93	72	36	102	549	--	--	--	20	6			
Pontenova (A)	7.0	9.6	13.7	17	4.6	-0.1	26	115	39.5	6	--	85	94	73	30	85	458	--	--	--	18	1			
Portomarín	6.7	10.5	14.5	12	3.3	-4.8	25	234	105.8	--	--	82	94	65	26	73	476	--	--	--	21	8			
Sambreixo	6.4	9.9	13.9	4	3.2	-3.7	26	121	37.7	6	--	86	94	71	32	91	513	--	--	--	20	10			
San Fiz	7.0	10.5	14.8	14	3.9	-3.0	25	197	83.1	6	172	85	95	69	19	55	317	5.1	32	970	18	6			
Sobrecedo	7.3	10.8	14.7	14	4.2	-3.1	25	177	51.7	6	109	84	94	67	28	81	531	6.0	43	971	18	5			
Ventosa	4.5	7.9	12.6	17	1.5	-4.3	26	114	47.1	6	80	83	94	66	38	108	557	12.6	82	914	16	13			
Ourense																									
Alto do Rodicio	4.1	6.8	10.0	20	2.0	-5.5	22	180	41.5	4	152	87	96	74	38	110	574	17.5	70	904	16	11			
Amiudal	6.2	9.6	13.3	14	3.6	-3.0	22	238	83.4	6	--	82	91	67	28	79	497	--	--	--	16	6			
Baltar	4.5	8.2	12.9	14	0.8	-8.7	26	105	21.1	6	--	81	93	64	31	89	555	--	--	--	19	17			
Cabeza de Manzaneda	-0.1	2.8	9.4	13	-2.3	-10.0	22	172	53.6	6	--	86	96	73	22	64	476	--	--	822	18	19			
Entrimo	6.1	9.1	13.6	20	3.8	-2.3	23	257	67.2	6	--	79	88	66	35	101	517	--	--	--	19	5			

(1) BHC: Balance hídrico calculado.

(2) Nº de días con precipitación acumulada >0

Rede de estacións automáticas da CMA

Boletín Mensual Climatolóxico, Ano: 2011 Mes: 1

Provincia Estación	Tª Media °C				Tª Máxima °C			Tª Mínima °C			Precipitación l/m2			BHC ⁽¹⁾ l/m2	Humidade relativa %			Radiación solar			Vento km/h		Presión hPa Media	Número de días de:	
	Med.	Absl.	Día	Día	Med.	Absl.	Día	Med.	Absl.	Día	Total	Máx.	Día		Stand.	Máx.	Mín.	Insolación %	Horas de sol	Irradiación 10kJ/m2	Veloc. Med.	Racha Máx.		Choiva ⁽²⁾	Xeada
Ourense																									
Gandarela	6.6	9.9	13.5	6	4.1	-2.3	24	93	22.7	6	56	81	91	66	39	112	591	11.2	77	944	17	5			
Lardeira	1.3	4.1	10.4	15	-0.9	-7.1	31	90	25.2	6	60	82	92	68	40	115	613	25.1	137	836	16	16			
Larouco	6.2	10.6	13.8	14	2.5	-4.3	26	50	16.7	4	--	80	92	63	--	--	--	3.2	74	--	16	8			
Monte Medo	6.1	10.1	15.5	20	3.0	-5.1	26	137	29.8	6	--	83	96	64	39	111	582	--	--	--	14	6			
O Invernadeiro	3.4	7.4	11.3	14	0.3	-8.1	22	188	46.3	6	--	82	93	65	--	--	598	6.2	45	901	20	15			
Ourense-Ciencias	8.6	12.9	17.0	14	5.2	-2.3	24	103	24.5	6	70	82	95	62	32	91	493	3.9	39	1001	17	5			
Petarelas (As)	6.2	10.5	14.1	20	2.7	-4.4	26	106	33.0	4	--	76	89	59	38	109	557	--	--	--	15	8			
San Xoán de Río	3.3	6.7	10.2	14	0.8	-5.8	22	98	26.7	4	--	87	95	71	39	112	597	--	--	--	23	13			
Serra do Eixe	2.7	5.4	9.6	14	0.3	-7.0	22	123	36.5	6	24	82	93	66	35	101	647	14.2	83	878	18	13			
Verín	6.2	10.0	13.8	20	2.9	-4.6	23	148	50.0	6	39	82	93	65	30	86	573	5.4	40	954	15	8			
Viana do Bolo	4.6	8.7	12.4	20	1.2	-7.8	22	98	29.9	6	64	81	92	63	37	107	570	9.2	84	920	17	13			
Xares	0.4	3.1	9.2	13	-1.8	-8.7	31	158	54.8	6	--	67	82	49	41	117	611	25.3	114	822	19	19			
Xurés	4.1	7.1	11.0	20	2.0	-5.1	23	186	40.9	8	153	83	93	69	34	98	551	18.9	100	896	17	12			
Pontevedra																									
A Granxa	9.0	13.6	17.1	20	4.8	-4.4	26	194	43.0	8	162	83	94	64	29	83	451	3.6	107	--	20	6			
Areiro	10.2	13.4	17.2	20	7.2	0.9	26	311	85.7	6	--	77	88	62	--	--	--	4.8	49	--	19	0			
Caldas de Reis	8.9	12.4	16.7	20	6.3	0.8	26	229	72.1	6	--	81	91	66	37	105	590	--	--	984	16	0			
Castro Vicaludo	8.2	10.6	14.8	20	6.2	-0.8	22	149	32.5	6	110	82	90	71	37	106	580	20.7	107	961	14	2			
Castrove	8.4	10.5	15.1	20	6.5	0.5	22	323	106.7	6	281	80	90	69	36	104	545	17.9	84	965	17	0			
Corón	11.1	13.5	16.3	20	8.8	5.1	30	200	52.0	4	149	79	89	65	42	121	679	18.6	74	1015	14	0			
Entenza	9.2	13.5	17.2	14	5.6	-0.7	24	108	22.1	8	75	85	95	66	33	94	565	4.1	61	--	19	2			
Fornelos de Montes	6.6	8.9	13.5	20	4.8	-2.0	22	507	156.8	--	473	84	93	72	28	81	457	22.2	103	935	17	1			
Illas Cíes	11.4	13.4	15.3	14	9.8	4.5	24	179	53.3	6	--	77	84	67	27	77	509	--	--	--	16	0			
Lourizán	10.1	14.0	18.7	20	7.0	-0.5	26	326	82.0	6	292	83	84	57	32	91	517	4.5	53	1009	14	1			
Monte Aloia	7.9	10.7	14.6	2	5.5	-0.6	24	224	49.3	6	191	82	90	70	30	87	517	10.1	101	963	17	4			
Mouriscade	6.5	10.6	14.9	20	2.4	-6.6	26	229	71.6	6	197	83	92	69	35	99	558	6.9	66	959	20	14			
O Viso	9.4	12.2	16.4	20	7.1	1.4	26	155	33.3	4	107	75	85	62	35	101	543	14.6	94	987	15	0			
Ons	10.8	13.1	16.2	20	8.8	3.1	22	177	57.8	6	142	83	92	70	31	89	572	21.5	86	1004	14	0			
Pereira	5.9	8.9	14.1	20	3.4	-2.0	22	272	75.4	6	--	85	94	70	33	93	548	--	--	--	20	8			

(1) BHC: Balance hídrico calculado.

(2) Nº de días con precipitación acumulada >0

Rede de estacións automáticas da CMA

Boletín Mensual Climatolóxico, Ano: 2011 Mes: 1

Provincia Estación	Tª Media °C			Tª Máxima °C			Tª Mínima °C			Precipitación l/m2			BHC ⁽¹⁾ l/m2	Humidade relativa %			Radiación solar			Vento km/h		Presión hPa Media	Número de días de:	
	Med.	Absl.	Día	Med.	Absl.	Día	Med.	Absl.	Día	Total	Máx.	Día		Stand.	Máx.	Mín.	Insolación %	Horas de sol	Irradiación 10kJ/m2	Veloc. Med.	Racha Máx.		Choiva ⁽²⁾	Xeada
Pontevedra																								
Queimadelos	8.3	11.3	14.9	2	6.2	0.8	22	299	59.4	8	269	81	90	70	20	58	430	5.1	52	975	16	0		
Rebordelo	7.9	11.5	16.0	20	4.4	-4.4	26	286	82.2	6	--	80	92	62	31	88	557	--	--	--	19	5		
Sanxenxo	11.1	14.0	17.8	20	8.6	2.2	26	241	75.8	6	198	76	87	62	39	112	584	7.2	62	1012	14	0		
Serra do Faro	3.7	5.9	9.7	6	2.0	-4.6	22	315	116.4	6	292	90	96	79	30	87	489	25.0	99	903	20	11		
Tremoedo	10.1	13.3	17.7	20	7.2	1.4	26	233	85.9	6	--	78	88	63	--	--	--	5.2	79	--	18	0		
Vigo	10.8	14.4	19.2	20	7.9	1.6	24	148	37.4	8	--	72	84	57	--	--	--	--	--	--	14	0		
Vigo-Campus	8.6	10.7	14.3	20	6.7	1.8	26	204	49.5	6	--	75	83	64	--	--	594	13.6	90	963	18	0		
Vigo-II Marinas	11.9	14.3	17.6	14	9.6	4.2	26	161	45.6	6	--	81	91	70	39	113	568	10.3	65	1015	14	0		
Xesteiras	6.0	8.2	12.9	2	4.1	-1.9	22	433	96.6	6	--	86	93	75	--	--	--	--	123	--	20	5		

(1) BHC: Balance hídrico calculado.

(2) Nº de días con precipitación acumulada >0