



METEOGALICIA



Xacobeo 21-22

*Informe climatolóxico verán 2022*

# INFORME CLIMATOLÓXICO VERÁN 2022



## ÍNDICE

<b>1</b>	<b>INTRODUCCIÓN.....</b>	<b>2</b>
<b>2</b>	<b>BALANCE DA TEMPERATURA E PRECIPITACIÓN NO VERÁN 2022 EN GALICIA. ....</b>	<b>3</b>
<b>2.1.</b>	<b>Temperatura.....</b>	<b>3</b>
<b>2.2.</b>	<b>Precipitación.....</b>	<b>8</b>
<b>3</b>	<b>EVOLUCIÓN HISTÓRICA DA TEMPERATURA E A PRECIPITACIÓN DE VERÁN.....</b>	<b>12</b>
<b>3.1.</b>	<b>Temperatura.....</b>	<b>12</b>
<b>3.2.</b>	<b>Precipitación.....</b>	<b>15</b>

**Verán extremadamente cálido e normal en canto á precipitación.****1 INTRODUCCIÓN**

A continuación preséntanse unha descrición climatolóxica que caracterizou á estación de verán (xuño a agosto de 2022). Así, analízanse os datos de temperatura e precipitación e a súa evolución no tempo considerando o período de referencia 1981-2010.

As anomalías calculadas nas táboas, mapas e gráficos, e percentiles calcúlanse con respecto a este período de referencia.

Para caracterizar a estación en función da temperatura considéranse os seguintes criterios:

Percentil	Categoría
$\leq$ mínimo en 1981-2010	Extremadamente frío
Entre 5% e 20%	Moi frío
Entre 20% e 40%	Frío
Entre 40% e 60%	Normal
Entre 60% e 80%	Cálido
Entre 80% e 95%	Moi cálido
$\geq$ máximo en 1981-2010	Extremadamente cálido.

**Táboa 0.1.** Cualificación da estación en función da temperatura.

Para caracterizar a estación en función da precipitación considéranse os seguintes criterios:

Percentil	Categoría
$\leq$ mínimo en 1981-2010	Extremadamente seco
Entre 5% e 20%	Moi seco
Entre 20% e 40%	Seco
Entre 40% e 60%	Normal
Entre 60% e 80%	Húmido
Entre 80% e 95%	Moi Húmido
$\geq$ máximo en 1981-2010	Extremadamente Húmido.

**Táboa 0.2.** Cualificación da estación en función da precipitación.

Se falamos de temperatura media, enténdese por anomalía a diferenza entre a temperatura media deste verán e o valor climático obtido con respecto ó período de referencia 1981-2010. Para a variable precipitación enténdese por anomalía a porcentaxe da precipitación acumulada no verán respecto do valor da media climática correspondente.



## 2 BALANCE DA TEMPERATURA E PRECIPITACIÓN NO VERÁN 2022 EN GALICIA.

### 2.1. Temperatura

O **verán** de 2022 (balance dos meses de xuño, xullo e agosto) foi **extremadamente cálido**, con unha anomalía positiva na temperatura media de +1.6 °C. As máximas tamén foron extremadamente cálidas e as mínimas moi cálidas. Isto debeuse principalmente as elevadas temperaturas máximas rexistradas nos períodos de episodios de calor extremo, que foron especialmente importantes no mes de xullo.

O verán comezou cun mes de **xuño** no que houbo gran variabilidade de situacións nas que no medio do mes houbo xornadas extremadamente cálidas e secas, pero a principios e final do mes as temperaturas foron frías. Así nesta variable non se presentou unha anomalía destacable, xa que a semana de aire moi cálido e de calor extremo compensou ás xornadas máis frías. Así o valor de temperatura media foi de 17.8 °C, o que representa unha anomalía de +0.1 °C, resultando o mes **normal**. Neste mes as temperaturas máximas foron frías e as mínimas moi cálidas. O precedente máis cálido atópase no ano 2017.

No mes de **xullo**, as altas presións impediron a influencia atlántica e achegaron masas de aire moi cálido procedentes do norte de África e do sur da península Ibérica. Isto fixo que as temperaturas fosen extremadamente altas para a época do ano, destacando con esta cualificación as máximas e as medias, que acadaron os valores máis elevados da serie histórica nas súas anomalías, mentres que as mínimas foron moi cálidas tamén. Así a temperatura media acadou un valor de 22.4 °C, o que representa unha anomalía de +2.7 °C. Polo tanto o mes de xullo foi **extremadamente cálido**.

O verán rematou cun mes de **agosto moi cálido** tanto nas temperaturas máximas como nas mínimas e, polo tanto nas medias. Novamente houbo persistencia de situacións anticiclónicas, aínda que nos días intermedios do mes afectou á Comunidade un centro de baixas presións. As anomalías foron especialmente altas no leste, pero no oeste a entrada de nubes e néboas dende o litoral compensaron as anomalías positivas das situacións de calor. Así, a temperatura media tivo un valor de 21.8 °C, o que representa unha anomalía de +1.9 °C, co precedente máis cálido en 2003.



Nas táboas 1 e 2 móstranse as temperaturas máximas máis altas rexistradas na Comunidade Galega na estación de verán 2022 para estacións situadas por debaixo e por enriba dos 1000 metros de altitude respectivamente. Tanto por riba como por debaixo dos 1000 m destacan dúas xornadas como as máis calorosas do verán a do 14 e a do 17 de xullo. Con temperaturas por riba dos 40 °C por debaixo dos 1000m e por riba dos 30 °C nas altitudes máis elevadas.

Temperaturas máximas máis altas rexistradas no verán 2022 por debaixo dos 1000 m de altitude				
Data	Estación	Concello	Provincia	TA (°C)
14/07/2022	Ourense-Estacións	OURENSE	Ourense	44.0
14/07/2022	Ourense	OURENSE	Ourense	44.0
12/07/2022	Remuíño	ARNOIA (A)	Ourense	43.7
14/07/2022	San Clodio	RIBAS DE SIL	Lugo	43.3
17/07/2022	A Portela	VILAMARTÍN DE VALDEORRAS	Ourense	43.1
14/07/2022	EVEGA Leiro	LEIRO	Ourense	43.1
12/07/2022	Prado	CASTRELO DE MIÑO	Ourense	42.5
01/08/2022	Remuíño	ARNOIA (A)	Ourense	42.3
12/07/2022	Míllara	PANTÓN	Lugo	42.3
14/07/2022	Verín-Vilela	VERÍN	Ourense	42.2

**Táboa 1:** Temperaturas máximas máis altas rexistradas no verán 2022 a altitude menor 1000 m.

Temperaturas máximas máis altas rexistradas no verán 2022 por riba dos 1000 m de altitude				
Data	Estación	Concello	Provincia	TA (°C)
14/07/2022	O Invernadeiro	VILARIÑO DE CONSO	Ourense	37.2
14/07/2022	A Mezquita	MEZQUITA (A)	Ourense	37.1
14/07/2022	San Xoán de Río	SAN XOÁN DE RÍO	Ourense	36.2
14/07/2022	Corzos	VEIGA (A)	Ourense	35.4
02/08/2022	O Cebreiro	PEDRAFITA DO CEBREIRO	Lugo	35.1
14/07/2022	Xurés	MUÍÑOS	Ourense	34.8
17/07/2022	Serra do Eixe	VEIGA (A)	Ourense	34.6
14/07/2022	Casaio	CARBALLEDA DE VALDEORRAS	Ourense	33.7
17/07/2022	Ancares	CERVANTES	Lugo	32.7
17/07/2022	O Xistral	MURAS	Lugo	32.7

**Táboa 2:** Temperaturas máximas máis altas rexistradas no verán 2022 a altitude maior 1000 m.



Nas táboas 3 e 4 móstranse as temperaturas mínimas máis baixas rexistradas na Comunidade no verán 2022 para as estacións situadas por enriba e por debaixo dos 1000 metros de altitude respectivamente. Neste caso, as xornadas do 26 e o 27 de xuño destacan nas dúas altitudes. Os valores destas mínimas son máis propias do inverno.

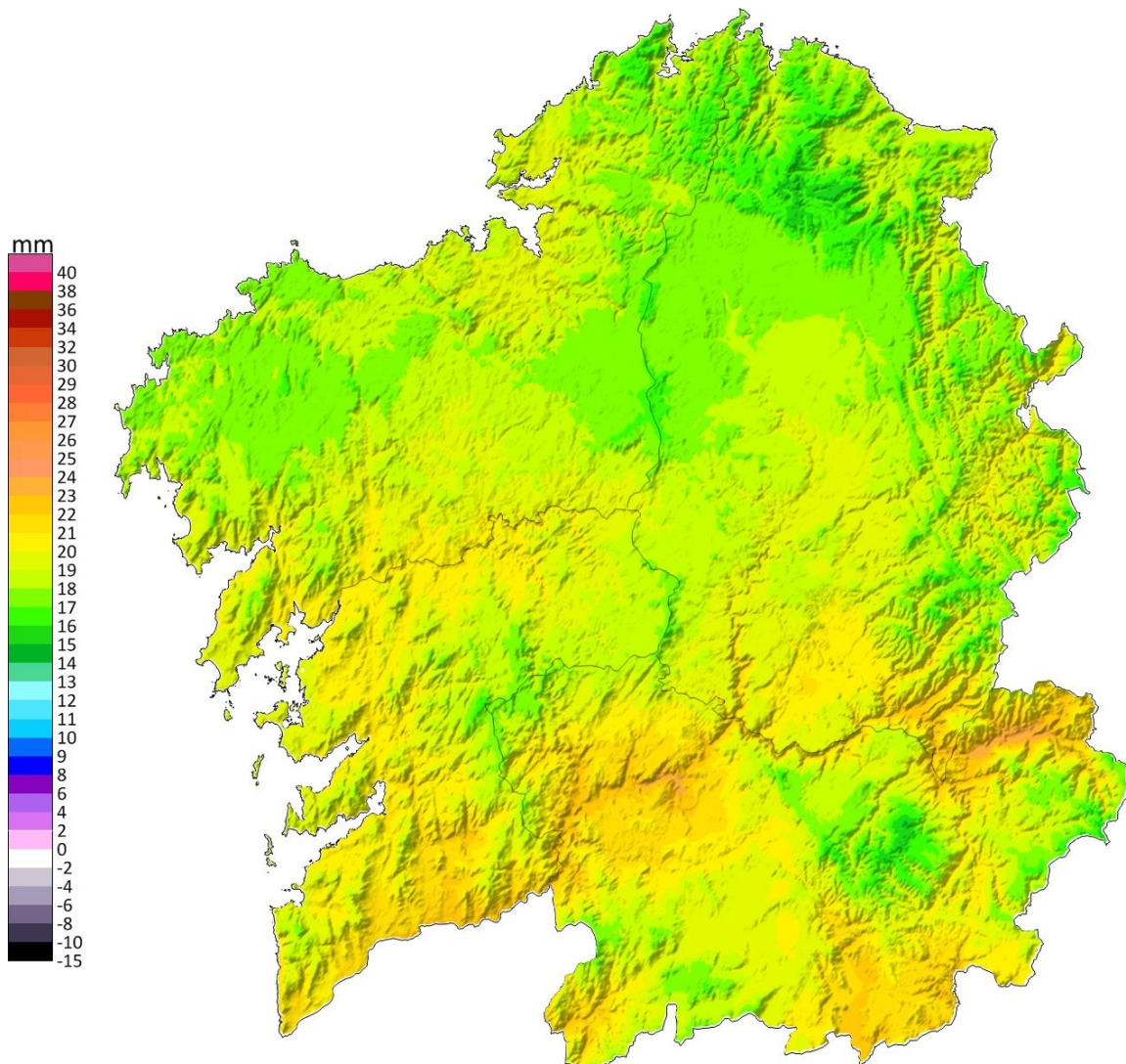
Temperaturas mínimas máis baixas rexistradas no verán 2022 por riba dos 1000 m de altitude				
Data	Estación	Concello	Provincia	TA (°C)
26/06/2022	Cabeza de Manzaneda	MANZANEDA	Ourense	-0.2
26/06/2022	Xares	VEIGA (A)	Ourense	0.7
26/06/2022	Lardeira	CARBALLEDA DE VALDEORRAS	Ourense	1.5
27/06/2022	O Invernadeiro	VILARIÑO DE CONSO	Ourense	1.9
27/06/2022	Ancares	CERVANTES	Lugo	2.4
26/06/2022	Alto do Poio	PEDRAFITA DO CEBREIRO	Lugo	2.8
18/08/2022	Corzos	VEIGA (A)	Ourense	2.9
27/06/2022	Serra do Eixe	VEIGA (A)	Ourense	2.9
26/06/2022	Xurés	MUÍÑOS	Ourense	3.6
30/06/2022	O Cebreiro	PEDRAFITA DO CEBREIRO	Lugo	4.0

**Táboa 3:** Temperaturas mínimas máis baixas rexistradas na verán 2022 a altitude superior a 1000m.

Temperaturas mínimas máis baixas rexistradas no verán 2022 por debaixo dos 1000 m de altitude				
Data	Estación	Concello	Provincia	TA (°C)
26/06/2022	Calvos	CALVOS DE RANDÍN	Ourense	-1.3
26/06/2022	Mouriscade	LALÍN	Pontevedra	2.1
27/06/2022	Melide	MELIDE	A Coruña	2.2
26/06/2022	Baltar	BALTAR	Ourense	2.3
27/06/2022	Feiranova-Santaballa	VILALBA	Lugo	2.4
26/06/2022	Xinzo	XINZO DE LIMIA	Ourense	2.5
27/06/2022	Cospeito	COSPEITO	Lugo	2.6
27/06/2022	Baltar	BALTAR	Ourense	2.6
28/06/2022	Sambreixo	GUITIRIZ	Lugo	2.8
27/06/2022	Arzúa	ARZÚA	A Coruña	3.6

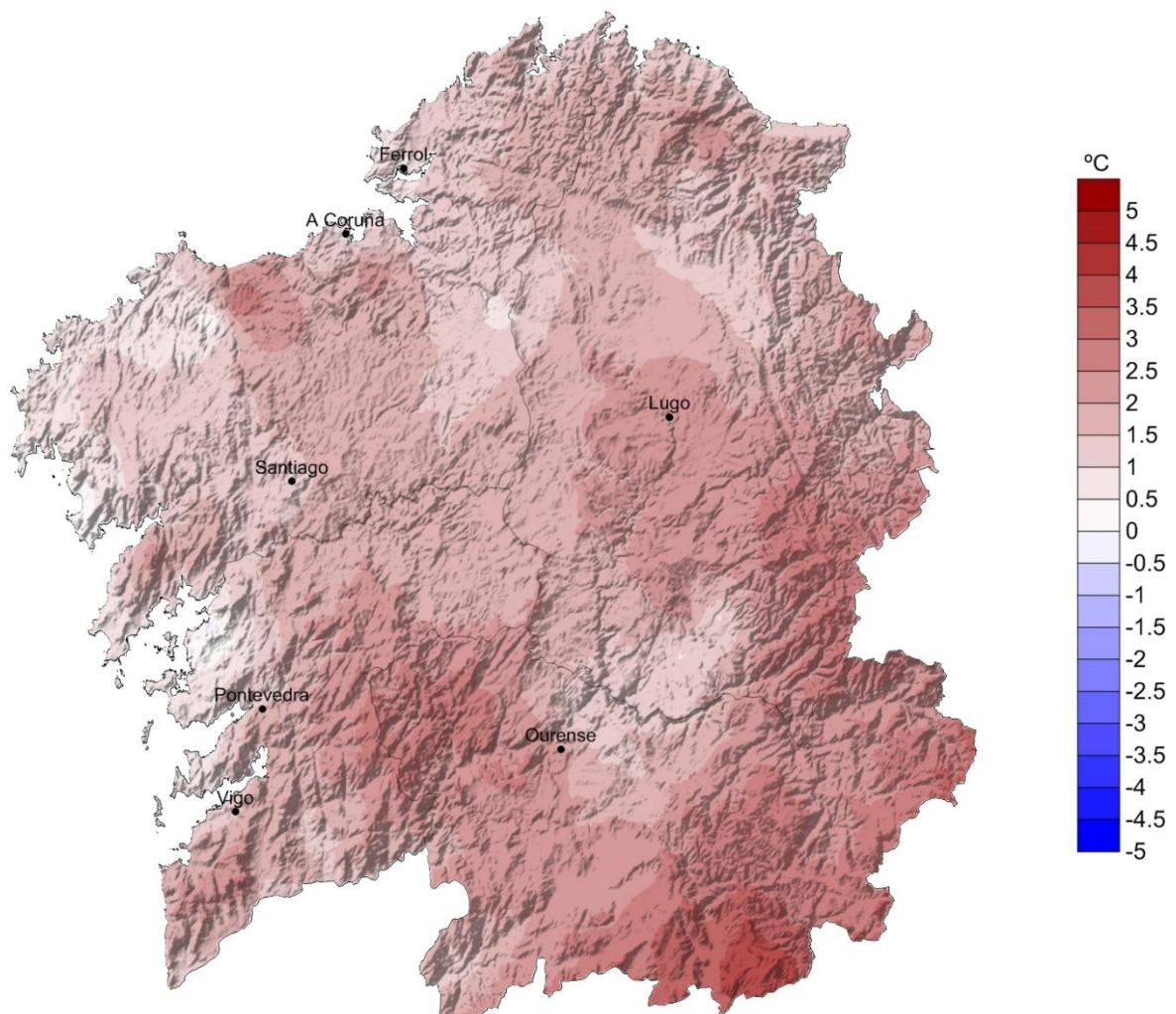
**Táboa 4:** Temperaturas mínimas máis baixas rexistradas na verán 2022 a altitude inferior a 1000m.

Na Figura 1 móstrase o mapa de temperatura media para a verán de 2022. No macizo de Manzaneda e na Serra do Xistral rexistráronse os valores máis baixos de temperatura, en torno aos 14.7 °C. Nas ribeiras do Río Sil, rexistráronse os valores máis altos, acadando os 24.0 °C. Segundo os valores do mapa, a temperatura media no conxunto da Comunidade foi de 19.0 °C.



**Figura 1:** Temperatura media no verán 2022.

Na Figura 2 pódese ver para esta verán o mapa das desviacións da temperatura media respecto do valor de referencia no período 1981-2010. En xeral, tratouse dun verán cunha anomalía media, segundo os valores do mapa, de +1.9 °C. Isto debeuse ás altas temperaturas rexistradas en gran parte da Comunidade, máis acusadas no interior. Na comarca de Verín acadáronse os valores máis altos, cunha anomalía positiva próxima a os +4.0 °C. Os máis baixos, foron na Ría de Arousa, sendo normais, cunha anomalía de -0.2 °C.



**Figura 2:** Mapa de anomalías da temperatura media na verán 2022





## 2.2. Precipitación

No conxunto dos meses de xuño, xullo e agosto, pódese cualificar este **verán** como **normal**, cunha porcentaxe de precipitación dun 2 % superior ao período de referencia. Isto foi así, debido a que se compensaron as chuvias de orixe convectivo e persistentes na Mariña Lucense, e que se deron principalmente no leste da Comunidade coa escaseza da precipitación na parte occidental da mesma.

O verán comezou nun mes de **xuño** no que as chuvias rexistradas na primeira semana e os últimos 10 días do mes, fixo que este mes puidese cualificarse como húmido. Así, nos dous primeiros días do mes, xa se acadaban os valores normais de precipitación en gran parte da Comunidade. A chuvia rexistrada tendo en conta a serie rexional de 16 estacións meteorolóxicas representativas, foi de 86 L/m<sup>2</sup>. Isto representou unha porcentaxe de precipitación dun 78% por riba do normal, cualificándose o mes como **húmido**.

O mes de **xullo** continuou con predominancia de situacións anticiclónicas, polo que as chuvias foron escasas para a época do ano, sen embargo, a súa distribución foi moi desigual no territorio e altamente condicionada ao carácter convectivo das precipitacións. Así, a precipitación da serie rexional para Galicia foi de 9 L/m<sup>2</sup>, o que representa unha porcentaxe dun 66% inferior ao normal, resultando un mes **moi seco**.

O verán rematou cun mes de **agosto**, no que a pesar da persistencia das situacións anticiclónicas, tivemos a visita dun centro de baixas presións que deixou chuvias xeneralizas na Comunidade, e destaca a Mariña Lucense onde nos derradeiros 10 días o anticiclón deixaba ventos do nordés que deron lugar a chuvias persistentes pola presenza de nubes de estancamento. A precipitación rexistrada no conxunto de Galicia foi de 22 L/m<sup>2</sup>, o que representa unha porcentaxe dun 39% inferior ao normal para este mes, co que cualificouse como **seco**. O precedente máis seco atópase no 2018.



Na táboa 5 móstranse os valores máximos de precipitación acumulada rexistrados neste verán de 2022. Os rexistros máis altos de precipitación superaron os 100 L/m<sup>2</sup>, principalmente na Mariña Luguesa e o leste da Comunidade.

Precipitación máxima estacional no verán 2022			
Estación	Concello	Provincia	Precipitación (L/m <sup>2</sup> )
Penedo do Galo	VIVEIRO	Lugo	340
Fragavella	ABADÍN	Lugo	244
Serra da Faladoira	ORTIGUEIRA	A Coruña	231
Labrada	ABADÍN	Lugo	227
Alto do Poio	PEDRAFITA DO CEBREIRO	Lugo	212
Xesteiras	CUNTIS	Pontevedra	210
Ancares	CERVANTES	Lugo	202
Ventosa	NAVIA DE SUARNA	Lugo	198
Santa Cruz	VALADOURO (O)	Lugo	191
O Xipro	FONSAGRADA (A)	Lugo	181

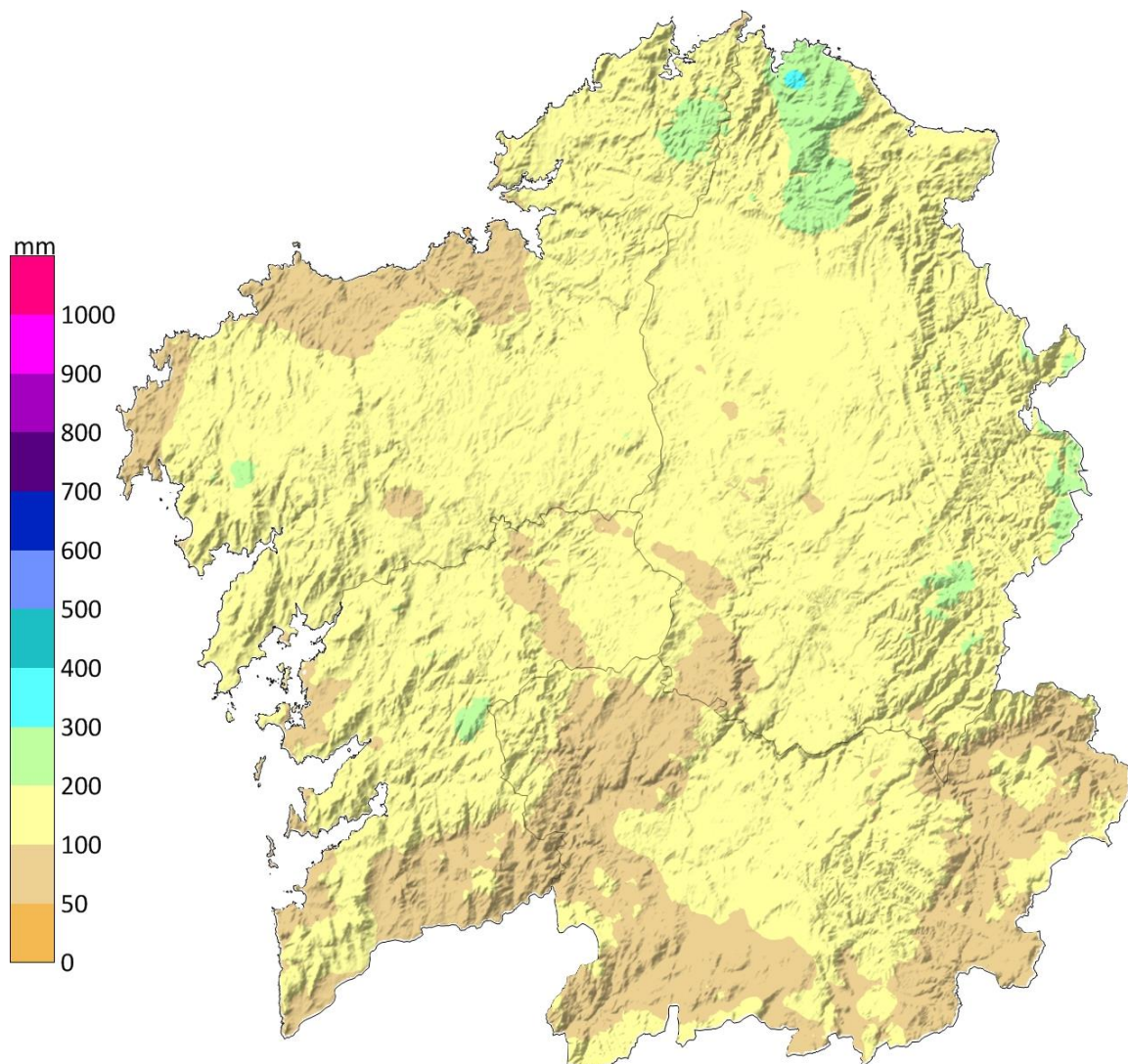
**Táboa 5:** Valores máximos de precipitación acumulada no verán 2022.

Na táboa 6 móstranse os valores mínimos de precipitación acumulada rexistrados: Neste caso, as precipitacións mínimas rexistradas neste verán, tiveron valores de menos de 60 L/m<sup>2</sup>. Estes valores correspóndense o oeste da Comunidade.

Precipitación mínima estacional no verán 2022			
Estación	Concello	Provincia	Precipitación (L/m <sup>2</sup> )
Coruña-Dique	CORUÑA (A)	A Coruña	50
Ourense-Estacións	OURENSE	Ourense	52
Camariñas	CAMARIÑAS	A Coruña	55
Calvos	CALVOS DE RANDÍN	Ourense	55
Malpica	MALPICA DE BERGANTIÑOS	A Coruña	59
Illas Cíes	VIGO	Pontevedra	60
Coruña-Torre de Hércules	CORUÑA (A)	A Coruña	61
Santiago-San Lázaro	SANTIAGO DE COMPOSTELA	A Coruña	62
A Mezquita	MEZQUITA (A)	Ourense	64
A Portela	VILAMARTÍN DE VALDEORRAS	Ourense	64

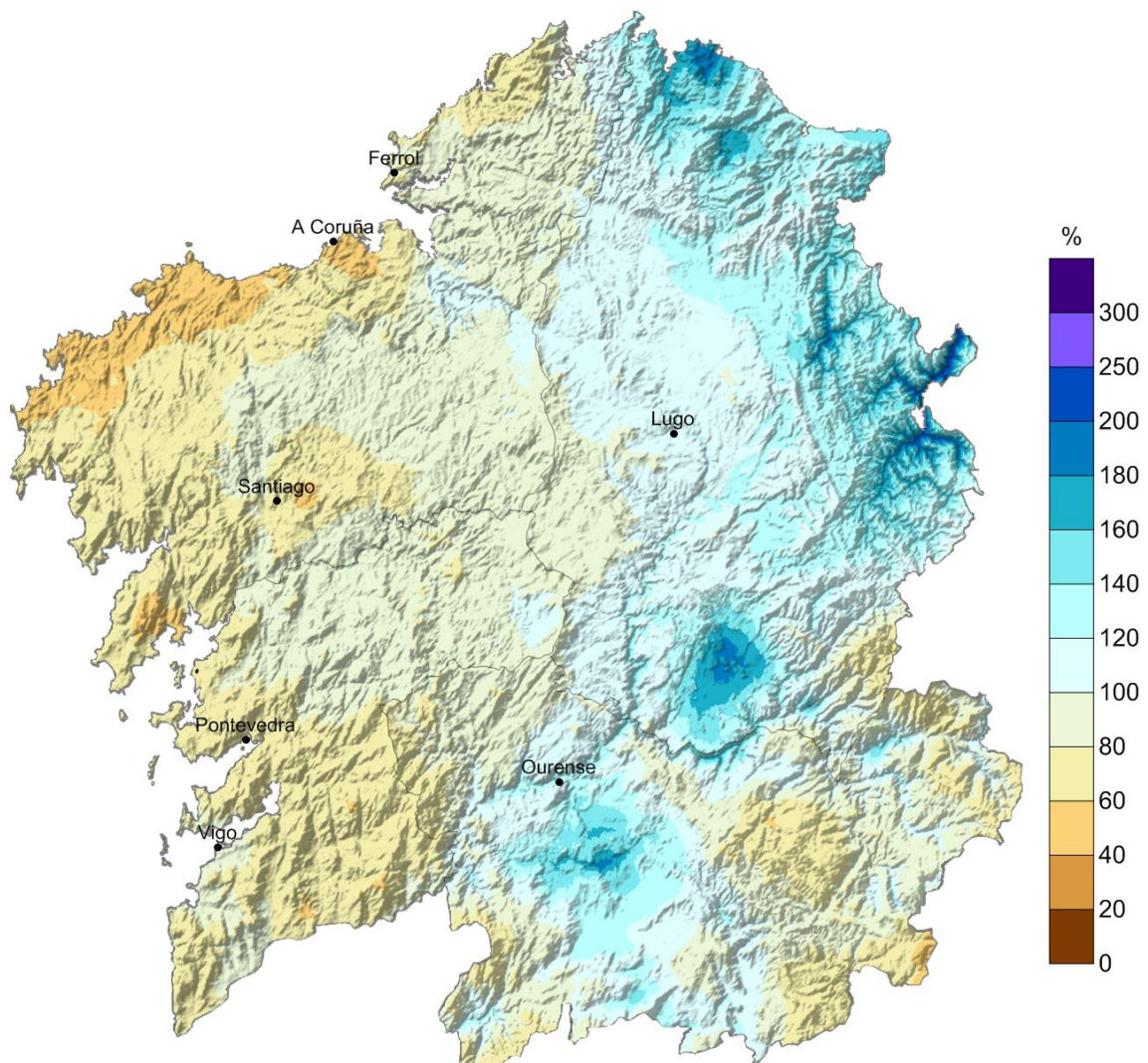
**Táboa 6:** Valores mínimos de precipitación acumulada na verán 2022.

Na Figura 3 móstrase a precipitación total acumulada nesta verán de 2022. Os valores máis altos rexistráronse localmente na Mariña Occidental, con valores próximos aos 340 L/m<sup>2</sup>. Os valores máis baixos rexistráronse en gran parte das provincias de Ourense e Pontevedra e nas comarcas de Bergantiños e Terra de Soneira, con valores próximos aos 50 L/m<sup>2</sup>. O valor medio de precipitación para o conxunto de Galicia, a partir dos valores do mapa, foi de 129 L/m<sup>2</sup>.



**Figura 3:** Mapa de precipitación acumulada no verán 2022.

Na Figura 4 móstrase o mapa de anomalías de precipitación en forma de porcentaxe con respecto aos valores normais (1981-2010), sendo 100% a porcentaxe que representa a normalidade. Tal e como se pode ver na figura, hai un gran contraste entre o leste (húmido) e o oeste da Comunidade (seco), compensándose as porcentaxes de ambas rexións. De forma que, segundo os valores do mapa a anomalía de precipitación foi de tan só un 2% inferior ao agardado. Así, as porcentaxes máis altas acadáronse na Fonsagrada, con valores dun 127 % por riba do normal. Os valores máis baixos correspóndense ás comarcas de A Coruña, Bergantiños e Terra de Soneira, onde as porcentaxes de precipitación acadaron valores dun 51% por debaixo do normal.



**Figura 4:** Porcentaxe de precipitación acumulada con respecto á media climática no verán 2022.

### 3 EVOLUCIÓN HISTÓRICA DA TEMPERATURA E A PRECIPITACIÓN DE VERÁN.

#### 3.1. Temperatura

A temperatura media de verán para Galicia, considerando once estacións meteorolóxicas representativas, presentou unha anomalía positiva de +1.9 °C con respecto ao período 1971-2000 e unha anomalía positiva de +1.6 °C con respecto ao 1981-2010. Como resultado disto tratouse dun verán extremadamente cálido tendo como referencia o período 1981-2010 segundo a táboa 0.1. Isto pódese observar na seguinte táboa:

Temperatura media verán (°C)		
2022	1971-2000	1981-2010
20.7	18.8	19.1

**Táboa 7:** Comparación entre a temperatura media en verán e a media climática galega.

Na seguinte táboa móstrase a distribución por meses da temperatura media no verán 2022 para esta serie de referencia.

Temperatura media mensual (°C)			
Mes	2022	1971-2000	1981-2010
xuño	17.8	17.1	17.7
xullo	22.4	19.6	19.5
agosto	21.8	19.6	19.7

**Táboa 8:** Comparación entre a temperatura media mensual do verán 2022 e as medias mensuais climáticas nos períodos de referencia mostrados.

Pódese dicir que, en canto á temperatura media e considerando o período de referencia 1981-2010, o mes de xuño foi normal, xullo resultou extremadamente cálido e agosto moi cálido.

Na táboa 9 pódese observar a temperatura media das máximas na estación de verán e a comparación cos valores de referencia dos períodos 1971-2000 y 1981-2010. Tendo en conta os percentiles das series das máximas, este verán foi extremadamente, cunha anomalía de +1.8 °C con respecto ao último período de referencia.

Temperatura media das máximas en verán(°C)		
2022	1971-2000	1981-2010
26.8	24.6	25.0

**Táboa 9:** Comparación entre a temperatura máxima media en verán e a media climática galega.



Mensualmente, xuño resultou frío, xullo foi extremadamente cálido e agosto moi cálido, con respecto ao período 1981-2010.

Temperatura media das máximas por mes (°C)			
Mes	2022	1971-2000	1981-2010
xuño	22.8	22.8	23.4
xullo	29.5	25.5	25.6
agosto	28.2	25.7	26.0

**Táboa 10:** Comparación entre a temperatura máxima media mensual do verán 2022 e as medias mensuais climáticas nos períodos de referencia mostrados.

En canto ás temperaturas mínimas, o verán foi moi cálido, cunha anomalía de +1.3 °C con respecto ao período de referencia 1981-2010.

Temperatura media das mínimas en verán (°C)		
2022	1971-2000	1981-2010
14.5	12.9	13.2

**Táboa 11:** Comparación entre a temperatura mínima media en verán e a media climática galega.

A escala mensual, os tres meses do verán foron moi cálidos, con respecto ao último período de referencia 1981-2010.

Temperatura media das mínimas por mes (°C)			
Mes	2022	1971-2000	1981-2010
xuño	12.8	11.5	12.0
xullo	15.3	13.6	13.8
agosto	15.4	13.5	13.8

**Táboa 12:** Comparación entre a temperatura mínima media mensual do verán 2022 e as medias mensuais climáticas nos períodos de referencia mostrados.

Na Figura 5 móstrase a evolución da temperatura media dos veráns dende o ano 1961 ao ano 2022.

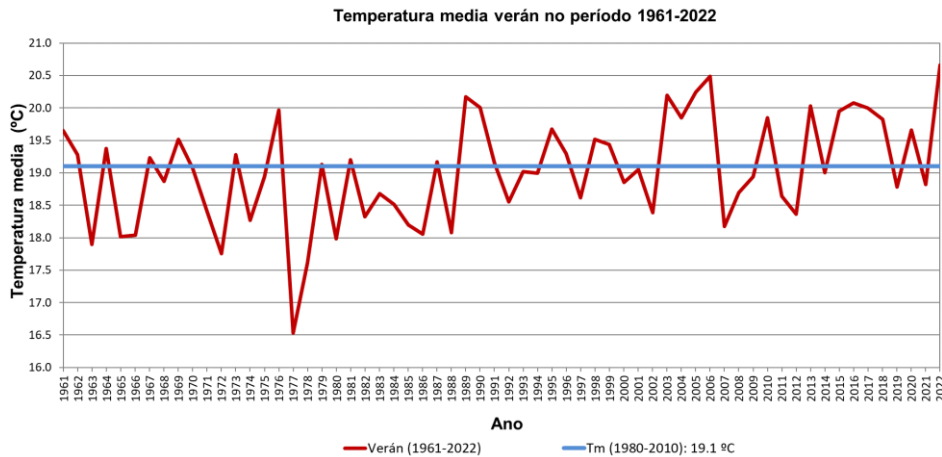


Figura 5: Evolución da temperatura media no verán para a serie rexional galega.

A temperatura media do verán de 2022 acadou un valor de 20.7 °C. A anomalía da temperatura media para Galicia, obtida a partir das anomalías medias en once estacións meteorolóxicas representativas, foi de +1.6 °C respecto á media 1981-2010. Iso fai que segundo os criterios da táboa 0.1, poida considerarse como un verán extremadamente cálido. Isto debeuse principalmente ás temperaturas máximas que tamén foron extremadamente cálidas, mentres que as mínimas foron moi cálidas. Tanto nas máximas como nas medias as anomalías de temperatura acadaron o valor máis elevado da serie histórica.

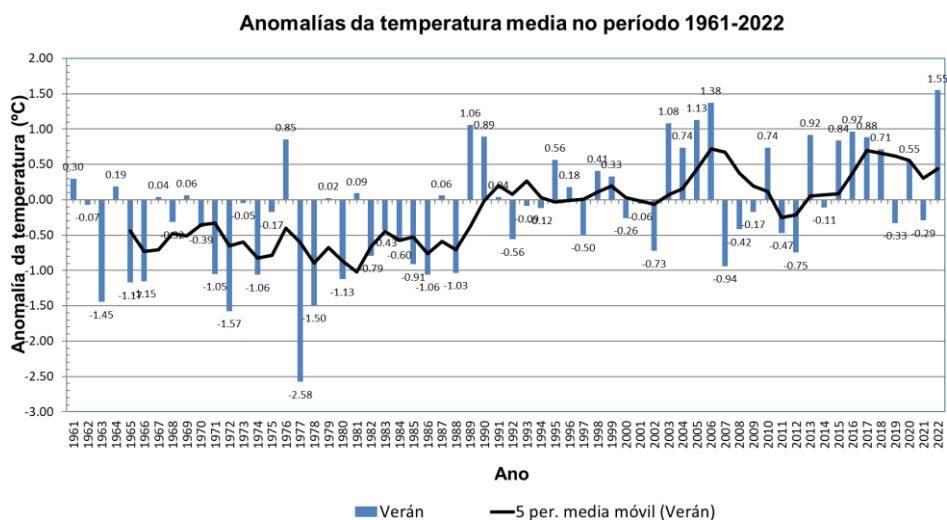


Figura 6: Evolución da anomalía da temperatura no verán no período 1961-2022.



### 3.2. Precipitación

Na táboa 13 móstranse os valores medios de precipitación acumulada no verán 2022, ademais dos valores climáticos dos períodos 1971-2000 e 1981-2010. A serie rexional constrúese a partir de dezaseis estacións meteorolóxicas representativas.

Precipitación acumulada estacional (L/m <sup>2</sup> )		
2022	1971-2000	1981-2010
117	121	123

**Táboa 13:** Comparación entre a precipitación acumulada no verán 2022 e os valores climáticos.

O valor medio das anomalías da serie rexional representa unha porcentaxe de precipitación neste verán dun 3% superior ao normal con respecto ao período 1971-2000, e dun 2% superior ao normal con respecto ao período de referencia 1981-2010. Segundo os criterios da táboa 0.2, considérase un verán normal con respecto ao último período.

O estudo mensual da precipitación acumulada neste verán (táboa 14) mostra un mes de xuño húmido, xullo moi seco e, agosto seco, respecto ao último período de referencia.

Precipitación acumulada por mes (L/m <sup>2</sup> )			
Mes	2022	1971-2000	1981-2010
xuño	86	53	51
xullo	9	32	34
agosto	22	37	38

**Táboa 14:** Comparación entre os valores acumulados de precipitación dos meses de verán e as medias correspondentes aos períodos climáticos.



Na Figura 7, pódese ver a evolución da precipitación dos veráns desde o ano 1961 ao 2022.

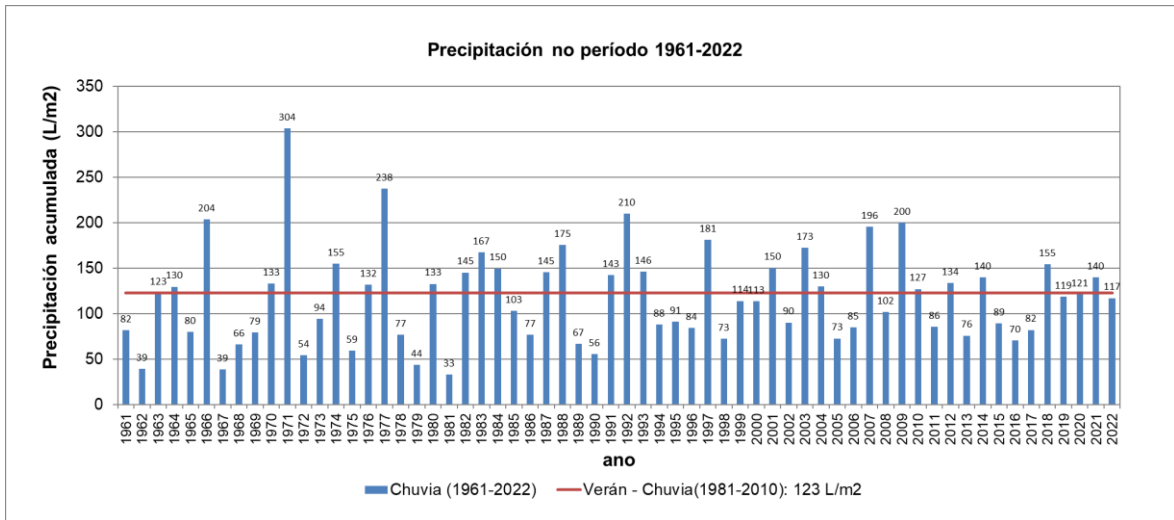


Figura 7: Precipitación acumulada na verán para a serie rexional galega.

A chuvia media para as dezaseis estación que compoñen a serie rexional foi de 117 L/m<sup>2</sup>. A porcentaxe de precipitación para esta verán en Galicia, para a serie rexional, foi un 2% superior á media do período 1981-2010, o que fai que poida considerarse como un verán normal.

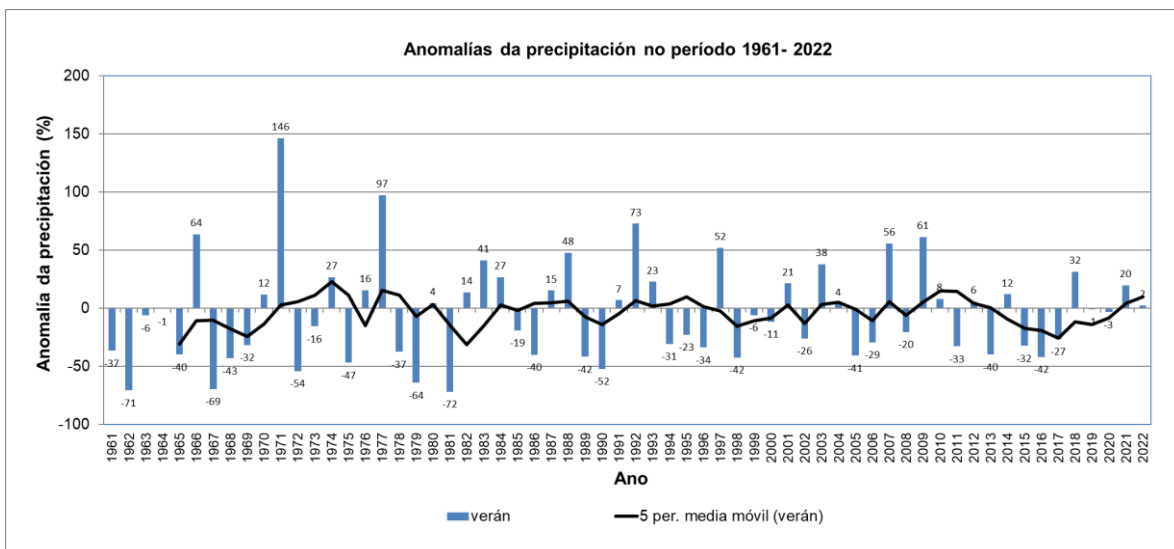


Figura 8: Evolución da anomalía de precipitación na verán no período 1961-2022.



**Subdirección de Meteoroloxía e Cambio Climático**  
**Dirección Xeral de Calidade Ambiental, Sostibilidade e Cambio Climático**  
**Consellería de Medio Ambiente, Territorio e Vivenda**