



XUNTA DE GALICIA  
CONSELLERÍA DE MEDIO AMBIENTE  
E ORDENACIÓN DO TERRITORIO  
Secretaría Xeral de  
Calidade e Avaliación Ambiental

meteogalicia

*Informe climatolóxico primavera 2016*

---

# INFORME CLIMATOLÓXICO PRIMAVERA 2016



## ÍNDICE

<b>1</b>	<b>INTRODUCCIÓN .....</b>	<b>2</b>
<b>2</b>	<b>BALANCE DA TEMPERATURA E PRECIPITACIÓN NO PRIMAVERA 2016 EN GALICIA.....</b>	<b>3</b>
<b>2.1.</b>	<b>Temperatura.....</b>	<b>3</b>
<b>2.2.</b>	<b>Precipitación.....</b>	<b>8</b>
<b>3</b>	<b>EVOLUCIÓN HISTÓRICA DA TEMPERATURA E A PRECIPITACIÓN DE OUTONO.....</b>	<b>12</b>
<b>3.1.</b>	<b>Temperatura.....</b>	<b>12</b>
<b>3.2.</b>	<b>Precipitación.....</b>	<b>15</b>

**Data edición: 13-06-2016**



## Primavera fría e moi húmida..

### 1 INTRODUCCIÓN

A continuación preséntanse unha descrición climatolóxica que caracterizou á estación de primavera (dende marzo de 2016 a maio de 2016). Así analízanse os datos de temperatura e precipitación e a súa evolución no tempo considerando os períodos de referencia 1971-2000 e 1981-2010<sup>1</sup>.

Neste informe estacional, considérase o período climático de referencia **1981-2010**. Así, as anomalías calculadas nas táboas, mapas e gráficos, e percentiles calcúlanse con respecto a este período de referencia.

Para caracterizar a estación en función da temperatura considéranse os seguintes criterios:

Percentil	Categoría
< mínimo en 1981-2010	Extremadamente frío
Entre 5% e 20%	Moi frío
Entre 20% e 40%	Frío
Entre 40% e 60%	Normal
Entre 60% e 80%	Cálido
Entre 80% e 95%	Moi cálido
>máximo en 1981-2010	Extremadamente cálido.

Táboa 0.1. Cualificación do mes en función da temperatura.

Para caracterizar a estación en función da precipitación considéranse os seguintes criterios:

Percentil	Categoría
< mínimo en 1981-2010	Extremadamente seco
Entre 5% e 20%	Moi seco
Entre 20% e 40%	Seco
Entre 40% e 60%	Normal
Entre 60% e 80%	Húmido
Entre 80% e 95%	Moi Húmido
>máximo en 1981-2010	Extremadamente Húmido.

Táboa 0.2. Cualificación do mes en función da precipitación.

Se falamos de temperatura media, enténdese por anomalía a diferenza entre a temperatura media deste primavera e o valor climático obtido con respecto ó período de referencia considerado. Para a variable precipitación enténdese por anomalía a porcentaxe da precipitación acumulada no primavera respecto do valor da media climática correspondente.

<sup>1</sup> Na caracterización dos meses e a estación do ano, faise referencia ao período 1981-2010.

## **2 BALANCE DA TEMPERATURA E PRECIPITACIÓN NO PRIMAVERA 2016 EN GALICIA.**

### **2.1. Temperatura**

A primavera comezou cun mes de marzo, con temperaturas medias mensuais por debaixo do agardado. Isto aconteceu tanto para as máximas como para as mínimas. A causa foi que os períodos anticiclónicos neste mes foron escasos e fríos e como consecuencia, valores das temperaturas mínimas. A isto hai que engadirlle o feito de que as entras de aire procedente do Atlántico norte foron bastante frecuentes, o que dio lugar a temperaturas diúrnas baixas.

No mes de abril seguiu esta mesma tendencia, xa que os escasos períodos anticiclónicos que tivemos viñeron asociados a ventos de compoñente norte, o que non permitiu acadar valores de temperatura moi elevados. Ademais, os períodos de borrasca deixaron temperaturas moi baixas, destacando a que chegaba na xornada do día 9 movéndose dende o sur de Islandia con aire moi frío e deixando unha semana de precipitacións.

A normalidade nas temperaturas chegou no mes de maio, debido o primeiro período anticiclónico que foi cálido para a época do ano e, aínda que as máximas rexistradas despois deste período non foron moi altas, a presenza de nubes fixo que as mínimas acadaran valores moi suaves en xeral.

Nas táboas 1 e 2 móstranse as temperaturas máximas máis altas rexistradas na Comunidade Galega na estación primavera de 2016 para estacións situadas por debaixo e por enriba dos 1000 metros de altitude respectivamente. Foron moitas as localidades que superaron os 30 graos de máxima na xornada do 4 de maio desta primavera. Nas zonas altas tamén se acadaron os valores máis altos de temperatura neste día do mes.



Temperaturas máximas máis altas rexistradas na primavera 2016 por debaixo dos 1000 m de altitude				
InstanteLectura	Estación	Concello	Provincia	TA (°C)
04/05/2016	EVEGA Leiro	Leiro	Ourense	35.0
04/05/2016	Remuíño	Arnoia	Ourense	34.7
04/05/2016	Ourense-Estacións	Ourense	Ourense	33.9
04/05/2016	Ourense	Ourense	Ourense	33.6
04/05/2016	Cequeliños	Arbo	Pontevedra	33.2
04/05/2016	Prado	Castrelo de Miño	Ourense	32.5
04/05/2016	Areas	Tui	Pontevedra	31.7
04/05/2016	Queimadelos	Mondariz	Pontevedra	31.6
04/05/2016	A Granxa	Ponteareas	Pontevedra	31.5
04/05/2016	Entenza	Salceda de Caselas	Pontevedra	31.4

**Táboa 1:** Temperaturas máximas máis altas rexistradas na primavera de 2016 a altitude menor de 1000 m.

Temperaturas máximas máis altas rexistradas na primavera 2016 por riba dos 1000 m de altitude				
InstanteLectura	Estación	Concello	Provincia	TA (°C)
04/05/2016	San Xoán de Río	San Xoán de Río	Ourense	25.0
20/05/2016	O Invernadeiro	Vilariño de Conso	Ourense	24.8
04/05/2016	Xurés	Muiños	Ourense	24.8
04/05/2016	O Cebreiro	Pedrafita do Cebreiro	Lugo	24.6
20/05/2016	A Mezquita	A Mezquita	Ourense	24.0
04/05/2016	Ancares	Cervantes	Lugo	22.9
04/05/2016	Corzos	A Veiga	Ourense	22.9
04/05/2016	Serra do Eixe	O Barco de Valdeorras	Ourense	22.8
04/05/2016	Casaio	Carballeda de Valdeorras	Ourense	22.0
04/05/2016	Alto do Poio	Pedrafita do Cebreiro	Lugo	21.6

**Táboa 2:** Temperaturas máximas máis altas rexistradas na primaverade 2016 a altitude maior de 1000 m.

Nas táboas 3 e 4 móstranse as temperaturas mínimas máis baixas rexistradas na Comunidade na primavera de 2016 para as estacións situadas por enriba e por debaixo dos 1000 metros de altitude respectivamente. A primeira xornada do mes de abril destacou a grandes altitudes, mentres nos días 13 e 14 de marzo, tamén se deron temperaturas baixo cero nalgunhas localidades en latitudes baixas.



Temperaturas mínimas máis baixas rexistradas na primavera 2016 por riba dos 1000 m de altitude				
InstanteLectura	Estación	Concello	Provincia	TA (°C)
01/04/2016	Cabeza de Manzaneda	Manzaneda	Ourense	-7.3
01/04/2016	Xares	A Veiga	Ourense	-6.6
01/04/2016	Lardeira	Carballeda de Valdeorras	Ourense	-5.6
01/04/2016	Corzos	A Veiga	Ourense	-4.6
01/04/2016	Ancares	Cervantes	Lugo	-4.6
01/04/2016	Alto do Poio	Pedrafita do Cebreiro	Lugo	-4.5
14/03/2016	O Invernadeiro	Vilariño de Conso	Ourense	-3.6
01/04/2016	O Cebreiro	Pedrafita do Cebreiro	Lugo	-3.4
13/03/2016	A Mezquita	A Mezquita	Ourense	-2.9
08/04/2016	Serra do Eixe	O Barco de Valdeorras	Ourense	-2.8

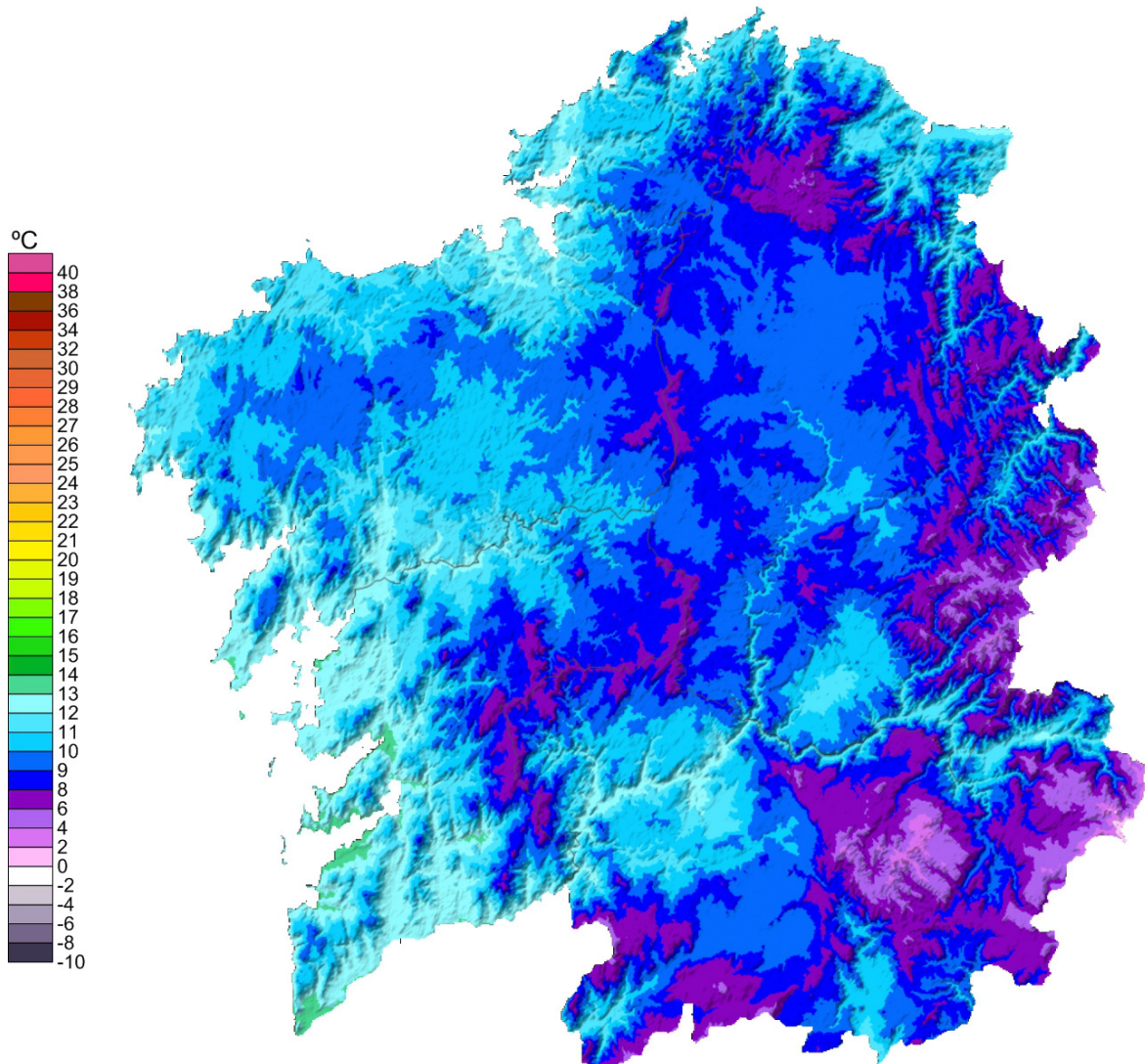
**Táboa 3:** Temperaturas mínimas máis baixas rexistradas na primavera de 2016 a altitude superior a 1000m.

Temperaturas mínimas máis baixas rexistradas na primavera 2016 por debaixo dos 1000 m de altitude				
InstanteLectura	Estación	Concello	Provincia	TA (°C)
16/03/2016	Calvos	Calvos de Randín	Ourense	-5.8
12/03/2016	Baltar	Baltar	Ourense	-5.0
16/03/2016	Lanzós	Vilalba	Lugo	-4.0
01/03/2016	Verín-Vilela	Verín	Ourense	-3.9
14/03/2016	Morelle	Sarria	Lugo	-3.7
01/03/2016	Mouriscade	Lalín	Pontevedra	-3.2
01/04/2016	Viana do Bolo	Viana do Bolo	Ourense	-3.1
16/03/2016	Xinzo	Xinzo de Limia	Ourense	-3.0
01/03/2016	Sambreixo	Guitiriz	Lugo	-3.0
14/03/2016	Ventosa	Navia de Suarna	Lugo	-2.9

**Táboa 4:** Temperaturas mínimas máis baixas rexistradas na primavera de 2016 a altitude inferior a 1000m.



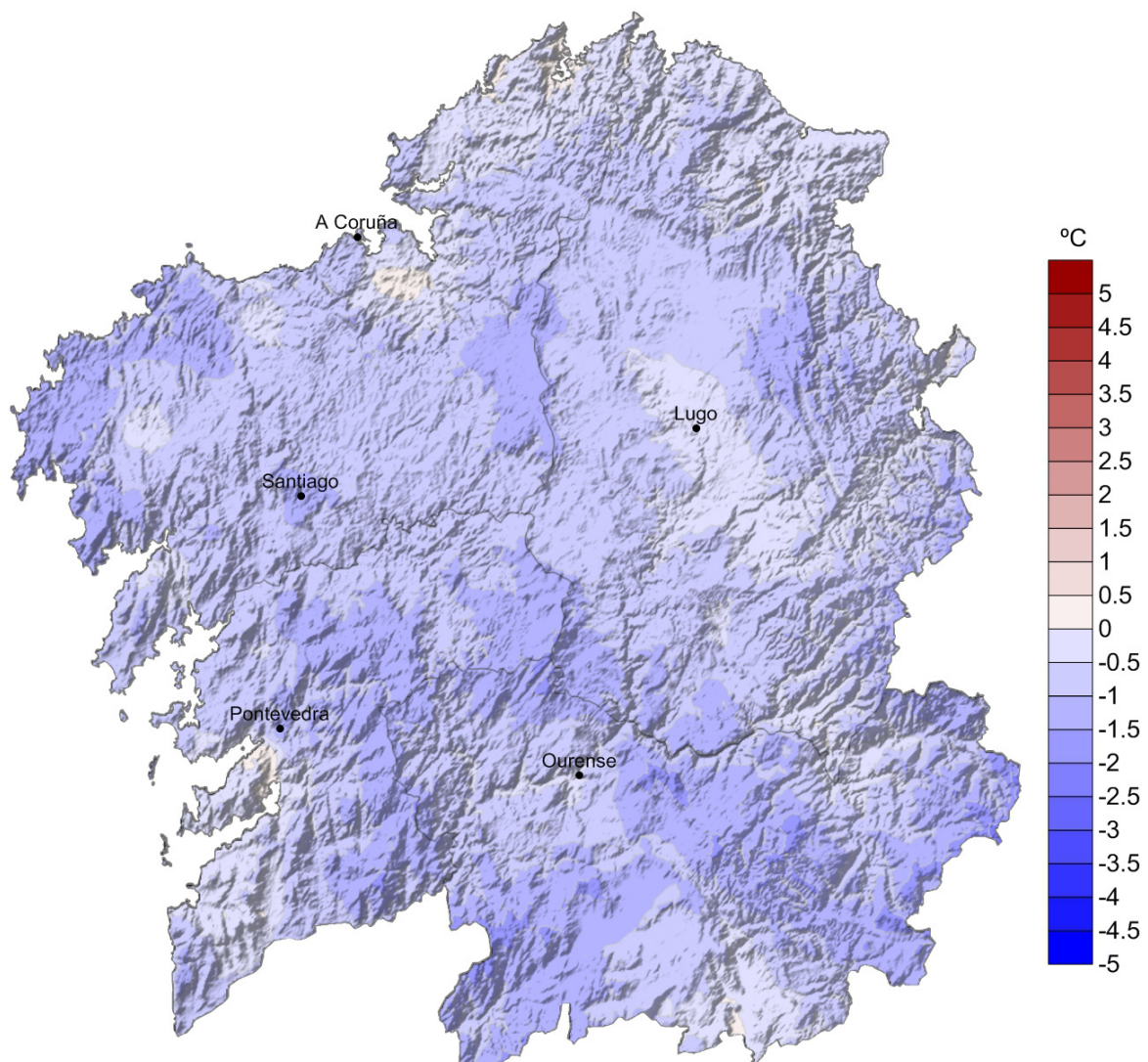
Na figura 1 móstrase o mapa de temperatura media para a primavera de 2016. Nas zonas da alta montaña ourensá, como Cabeza de Manzaneda ou Pena Trevinca, acadáronse os valores máis baixos de temperatura, con valores próximos a 1°C. En áreas do interior da Comunidade, ademais das zonas do litoral, acadáronse os valores máis altos de temperatura, chegando nalgunhas localidades aos 14 °C. No conxunto de Galicia o valor de temperatura media, segundo os valores do mapa, estivo preto dos 10 °C.



**Figura 1:** Temperatura media na primavera 2016



Na figura 2 pode verse o mapa das desviacións da temperatura respecto do valor medio 1981-2010 para esta primavera. En xeral tratouse dunha primavera fría, na que considerando o mapa, foi próxima aos  $-0.8$  °C. Os valores máis baixos déronse na dorsal galega e tamén, na Serra do Suído así como en gran parte da provincia de Ourense. Os valores máis altos destas desviacións acadaron os valores máis altos principalmente no interior da provincia de Lugo e na comarca de Verín.



**Figura 2:** Mapa de anomalías da temperatura media na primavera 2016



## **2.2. Precipitación**

A primavera deste ano 2016 continuou a ser húmida, seguindo o acontecido nos meses de xaneiro e febreiro que resultaran extremadamente húmidos, aínda que os valores de precipitación acumulada, foron bastante inferiores.

Así, marzo resultou moi húmido, debido a sucesiva entra de frentes activas sobre Galicia. Destaca a homoxeneidade deste exceso de precipitación, propiciado en gran parte, pola entrada das frentes dende distintas direccións, tanto de suroeste como de noroeste.

Abril tamén foi moi húmido debido á actividade das baixas presións rexistradas entre as xornadas do 9 e 16. Neste período rexistráronse precipitacións moi elevadas, nas que os valores acumulados xa superaron o valor climático no período de referencia 1981-2010. Isto sen embargo non se reflectiu no número de días de chuvia, que foi normal ou lixeiramente superior ao agardado.

Maio tamén caracterizouse como moi húmido. Os valores de precipitación acumulada estiveron por riba do normal, principalmente entre os días 7 e 14, cunha prolongada presenza dun centro de baixas presións moi activo e a intermitente chegada doutras borrascas nas seguintes xornadas do mes. Neste mes tamén cabe destacar o número de días de chuvia, que foi en moitas localidades moi superior ao valor climático agardado.



Na táboa 5 móstranse os valores máximos de precipitación acumulada rexistrados nesta primavera de 2016.

Precipitación máxima estacional na primavera 2016			
Estación	Municipio	Provincia	Precipitación (L/m <sup>2</sup> )
Fornelos de Montes	Fornelos de Montes	Pontevedra	707
Fontecada	Santa Comba	A Coruña	638
Coto Muíño	Zas	A Coruña	605
Paramos	Val do Dubra	A Coruña	579
Pereira	Forcarei	Pontevedra	576
Xesteiras	Cuntis	Pontevedra	562
Ponte Caldelas	Ponte Caldelas	Pontevedra	560
Rus	Carballo	A Coruña	545
Muralla	Lousame	A Coruña	536
Monte Aloia	Tui	Pontevedra	532

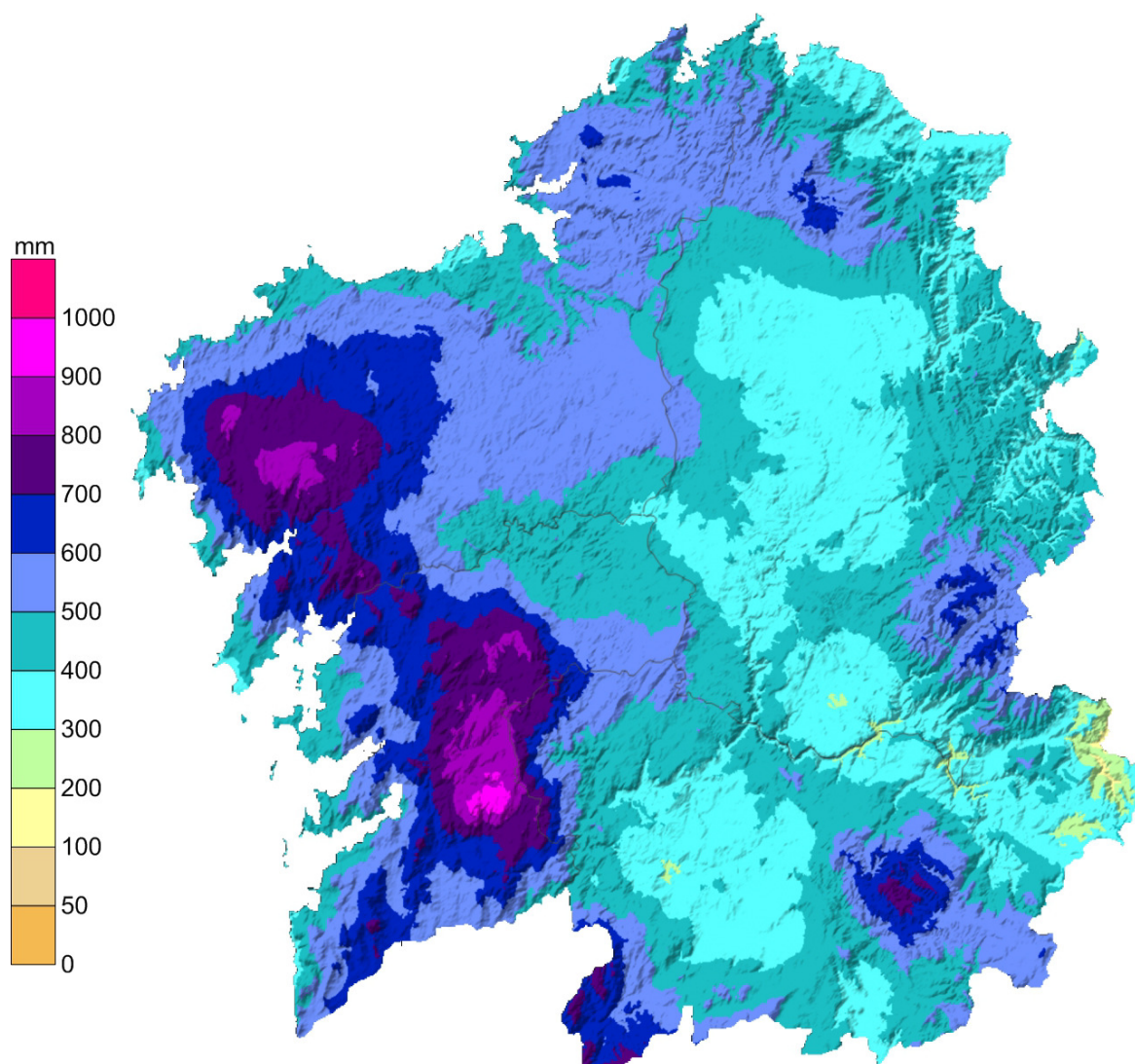
**Táboa 5:** Valores máximos de precipitación acumulada na primavera de 2016.

Na táboa 6 móstranse os valores mínimos de precipitación acumulada rexistrados:

Precipitación mínima estacional na primavera 2016			
Estación	Concello	Provincia	Precipitación (L/m <sup>2</sup> )
Larouco	Larouco	Ourense	110
Porto de Vigo	Vigo	Pontevedra	147
Casaio	Carballada de Valdeorras	Ourense	188
Lardeira	Carballada de Valdeorras	Ourense	193
Xinzo	Xinzo de Limia	Ourense	195
Ponte Boga	Castro Caldelas	Ourense	198
Xares	A Veiga	Ourense	205
Verín-Vilela	Verín	Ourense	207
Marroxo	Monforte	Lugo	209
San Xoán de Río	San Xoán de Río	Ourense	216

**Táboa 6:** Valores mínimos de precipitación acumulada na primavera de 2016

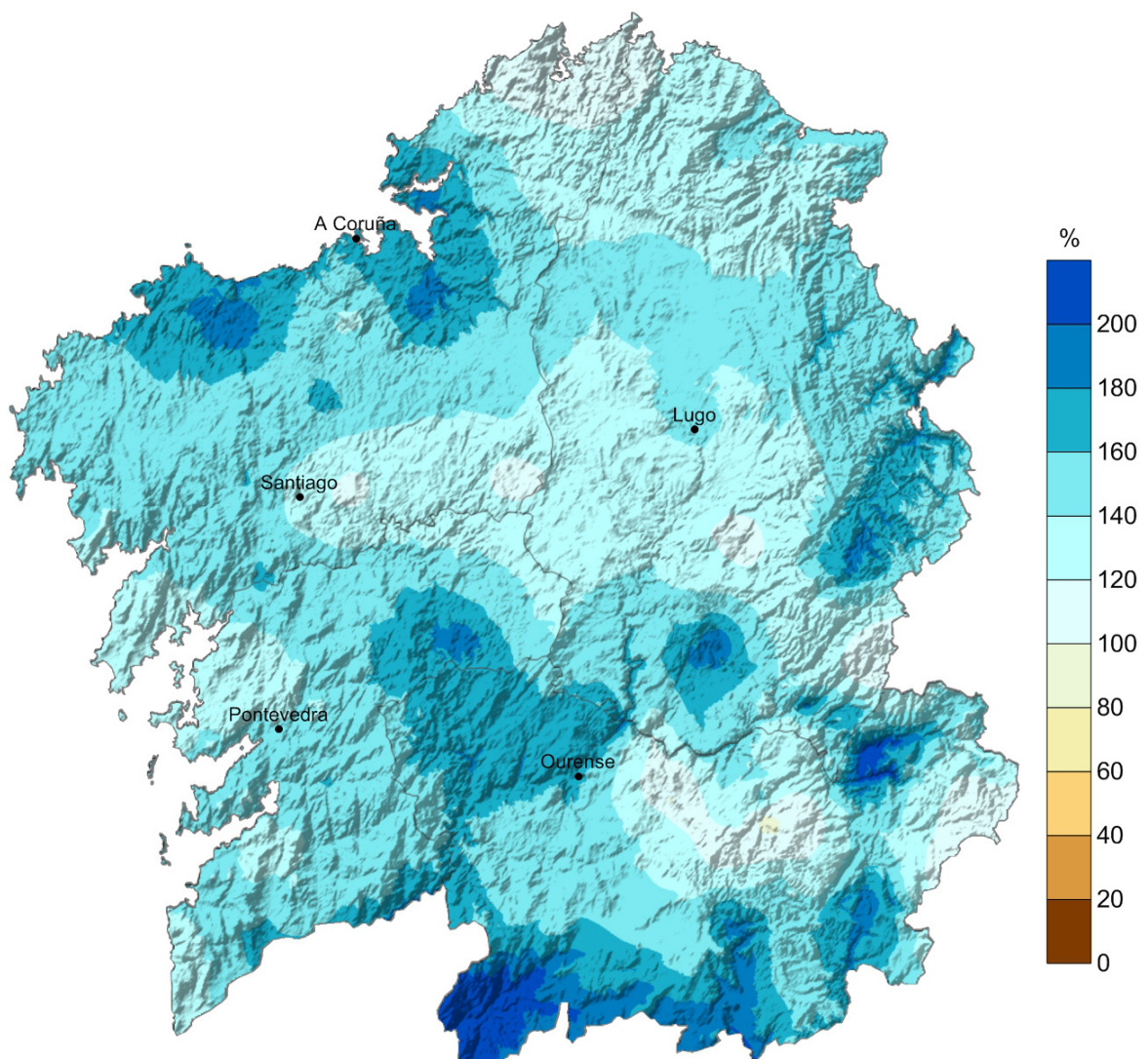
Na figura 3, móstrase a precipitación total acumulada nesta primavera de 2016. Os valores máis altos rexistráronse no oeste da Comunidade, con valores que superaron os 950 L/m<sup>2</sup> na comarca de O Condado. Así, en Fornelos de Montes, acadouse un valor de precipitación acumulada de 981 L/m<sup>2</sup>. Os valores máis baixos rexistráronse en Carballeda de Valdeorras, onde se acadaron valores de ata próximos aos 200 L/m<sup>2</sup>. O valor medio de precipitación para o conxunto de Galicia, a partir dos valores do mapa, foi de 499 L/m<sup>2</sup>.



**Figura 3:** Mapa de precipitación acumulada no primavera de 2016.



Na figura 4 móstrase o mapa de anomalías de precipitación en forma de porcentaxe con respecto aos valores normais (1981-2010), sendo 100% a porcentaxe que representa a normalidade. Destacan principalmente a Comarca da Baixa Limia ca porcentaxe máis elevada superando ata case 3 veces o valor normal. Os valores máis baixos correspóndense á Comarca de Valdeorras e o interior da provincia de Ourense, con valores moi próximos á normalidade.



**Figura 4:** Porcentaxe de precipitación acumulada con respecto á media climática no primavera de 2016.

### 3 EVOLUCIÓN HISTÓRICA DA TEMPERATURA E A PRECIPITACIÓN DE PRIMAVERA.

#### 3.1. Temperatura

A temperatura media de primavera para Galicia, considerando once estacións meteorolóxicas representativas, presentou unha anomalía negativa de  $-0.3\text{ }^{\circ}\text{C}$  con respecto ó período climático de referencia 1971-2000 e de  $-0.6\text{ }^{\circ}\text{C}$  con respecto ó 1981-2010. Como resultado disto tratouse dunha primavera fría para o período 1981-2010 segundo a táboa 0.1. Isto pódese observar na seguinte táboa:

Temperatura media primavera(°C)		
2016	1971-2000	1981-2010
11.7	11.9	12.3

**Táboa 7:** Comparación entre a temperatura media en primavera e a media climática galega.

Na seguinte táboa móstrase a distribución por meses da temperatura media na primavera de 2016 para esta serie de referencia.

Temperatura media mensual (°C)			
Mes	2016	1971-2000	1981-2010
marzo	9.6	10.3	10.8
abril	11.1	11.5	11.9
maio	14.4	13.8	14.2

**Táboa 8:** Comparación entre a temperatura media mensual da primavera 2016 e as medias mensuais climáticas nos períodos de referencia mostrados.

Como se pode observar en canto á temperatura media. Considerando o período de referencia 1981-2010, o mes de marzo resultou moi frío, abril foi frío e maio normal.

Na táboa 9 pódense observar as temperaturas máximas e mínimas na estación de primavera e os seus valores mensuais. Obsérvase que tendo en conta a temperatura máxima, foi moi fría con respecto ao último período de referencia.



Temperatura media das máximas en primavera(°C)		
2016	1971-2000	1981-2010
16.6	17.0	17.5

**Táboa 9:** Comparación entre a temperatura máxima media en primavera e a media climática galega.

Mensualmente, decembro resultou extremadamente cálido. Porén, xaneiro resultou cálido e febreiro frío con respecto ao período 1981-2010.

Temperatura media das máximas por mes (°C)			
Mes	2016	1971-2000	1981-2010
marzo	14.3	15.6	16.1
abril	15.9	16.5	17.1
maio	19.5	18.9	19.4

**Táboa 10:** Comparación entre a temperatura máxima media mensual da primavera de 2016 e as medias mensuais climáticas nos períodos de referencia mostrados.

En canto ás temperaturas mínimas, o primavera pódese considerar normal con respecto ao período 1971-2000 e fría, cunha anomalía de  $-0.3$  °C, con respecto o período de referencia 1981-2010.

Temperatura media das mínimas en primavera(°C)		
2016	1971-2000	1981-2010
6.8	6.8	7.1

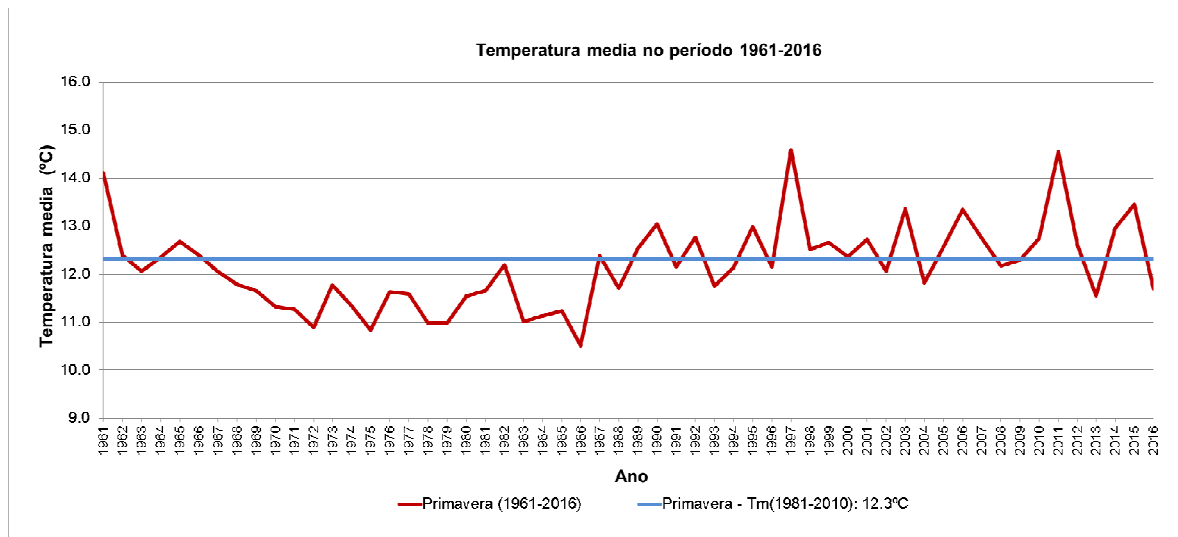
**Táboa 11:** Comparación entre a temperatura mínima media en primavera e a media climática galega.

A escala mensual, os meses de marzo e abril resultaron fríos, mentres que o mes de maio foi normal con respecto ao último período de referencia.

Temperatura media das mínimas por mes (°C)			
Mes	2016	1971-2000	1981-2010
marzo	4.9	5.1	5.5
abril	6.2	6.4	6.6
maio	9.4	8.8	9.1

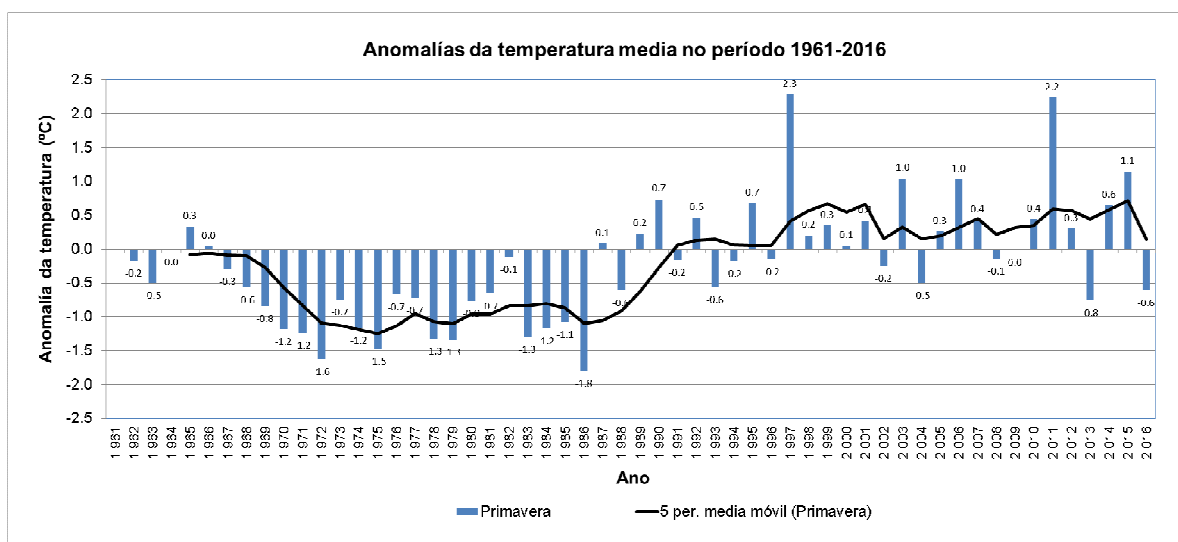
**Táboa 12:** Comparación entre a temperatura mínima media mensual da primavera de 2016 e as medias mensuais climáticas nos períodos de referencia mostrados.

Na figura 5 móstrase a evolución da temperatura media das primaveras dende o ano 1961 ao 2016.



**Figura 5:** Evolución da temperatura media na primavera para a serie rexional galega.

A anomalía media para primavera en Galicia, obtida a partir das anomalías medias en once estacións meteorolóxicas representativas, foi de  $-0.6$  °C, o que fai que poida considerarse fría. Despois da primavera do 2013, foi a máis fría dende 1993.



**Figura 6:** Evolución da anomalía da temperatura na primavera no período 1961-2016.

### 3.2. Precipitación

Na táboa 13 móstranse os valores medios de precipitación acumulada no primavera de 2016, ademais dos valores climáticos dos períodos 1971-2000 e 1981-2010. A serie rexional constrúese a partir de dezaseis estacións meteorolóxicas representativas.

Precipitación acumulada estacional (mm)		
2016	1971-2000	1981-2010
483	311	312

**Táboa 14:** Comparación entre a precipitación acumulada no primavera 2016 e os valores climáticos.

A porcentaxe de precipitación neste outono foi un 58% superior con respecto ao período 1971-2000 e un 57% superior con respecto ó 1981-2010. Segundo os criterios da táboa 0.2, considérase unha primavera moi húmida con respecto ao período 1981-2010.

O estudo mensual da precipitación acumulada neste primavera mostra que os tres meses foron moi húmidos con respecto ao último período de referencia.

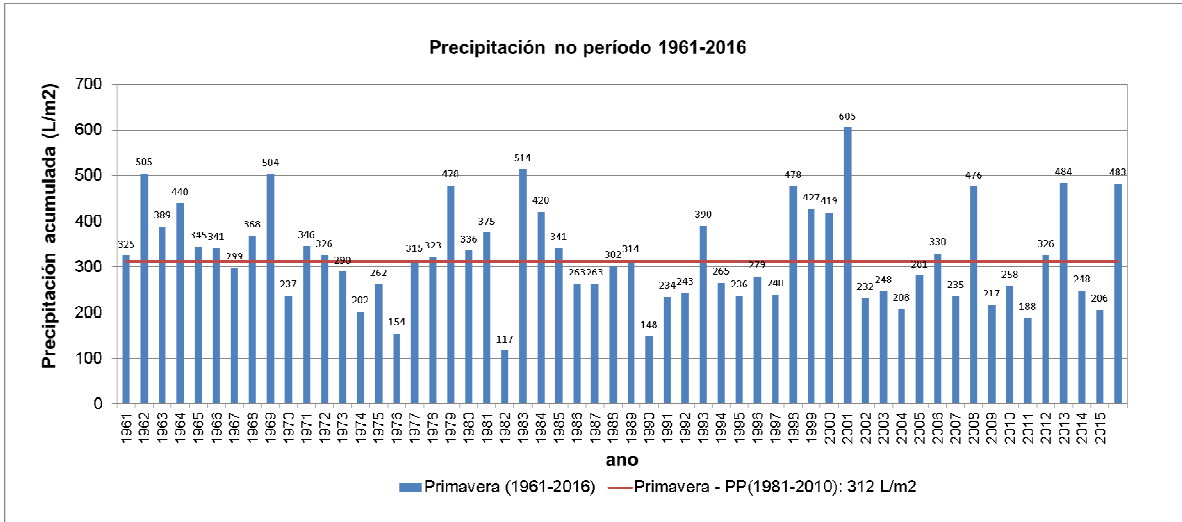
Precipitación acumulada por mes(°C)			
Mes	2016	1971-2000	1981-2010
marzo	179	98	100
abril	162	111	115
maio	142	102	96

**Táboa 15:** Comparación entre os valores acumulados de precipitación dos meses de primavera e as medias correspondentes aos períodos climáticos.

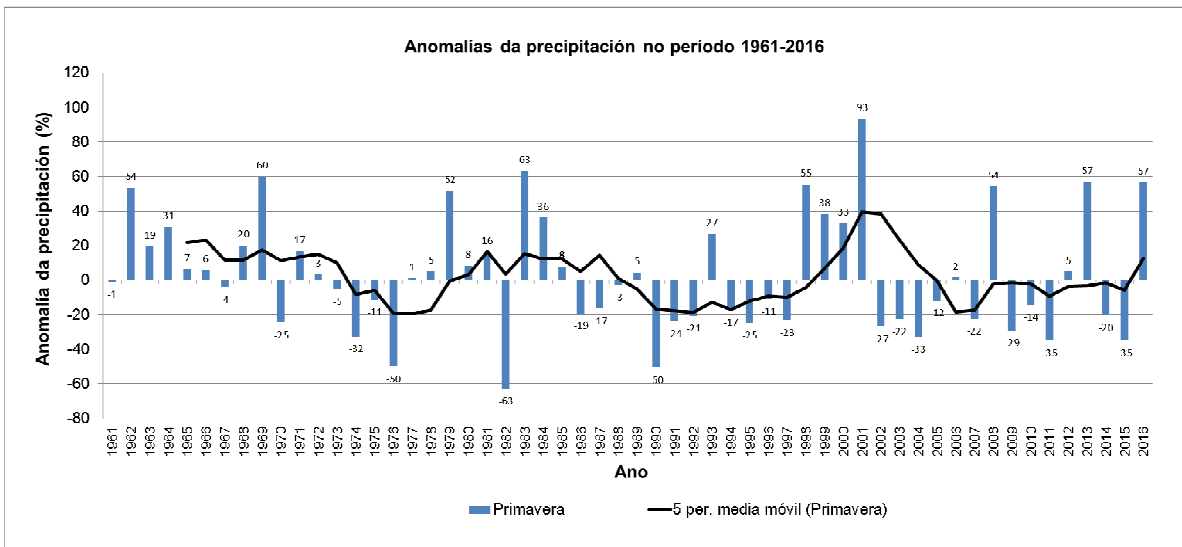
Na figura 7, pode verse a evolución da precipitación nas primaveras do período 1961 a 2016. Asímesmo, na figura 8, móstranse as anomalías de precipitación en primavera, xunto coa media móbil de 5 anos.

A anomalía media das precipitacións para esta primavera en Galicia, obtida a partir das anomalías medias en dezaseis estacións meteorolóxicas representativas, foi dun 57 % por riba do valor normal, o que fai que poida considerarse como moi húmida, equiparándose á do ano 2013. O ano precedente cunha primavera máis húmida foi o 2001.





**Figura 7:** Precipitación acumulada na primavera para a serie rexional galega.



**Figura 7:** Evolución da anomalía de precipitación na primavera no período 1961-2016.