



**XUNTA DE GALICIA**

CONSELLERÍA DE MEDIO AMBIENTE,  
TERRITORIO E INFRAESTRUTURAS  
Secretaría Xeral de Calidade  
e Avaliación Ambiental

**meteogalicia**

*Avance do informe climatolóxico outono 2014*

---

# **AVANCE INFORME CLIMATOLÓXICO OUTONO 2014**



## ÍNDICE

<b>1</b>	<b>INTRODUCCIÓN .....</b>	<b>2</b>
<b>2</b>	<b>BALANCE DA TEMPERATURA E PRECIPITACIÓN NA OUTONO 2014 EN GALICIA.....</b>	<b>3</b>
<b>2.1.</b>	<b>Temperatura.....</b>	<b>3</b>
<b>2.2.</b>	<b>Precipitación.....</b>	<b>6</b>
<b>3</b>	<b>EVOLUCIÓN DA TEMPERATURA MEDIA EN OUTONO NO PERÍODO 1961-2014.9</b>	
<b>4</b>	<b>EVOLUCIÓN DA PRECIPITACIÓN EN OUTONO DE 2014 NO PERÍODO 1961-2014. ....</b>	<b>10</b>

**Data edición: 12/12/2014**



**O outono húmido e o máis cálido da serie histórica.**

## 1 INTRODUCCIÓN

A continuación preséntanse unha descrición climatolóxica que caracterizou á estación de outono (dende setembro de 2014 a novembro de 2014). Así analízanse os datos de temperatura e precipitación e a súa evolución no tempo considerando o período de referencia 1971-2000.

Os criterios para definir as categorías climáticas correspondentes á precipitación e á temperatura móstranse na táboa 1.

Categoría PP	Porcentaxe de precipitación total rexistrada respecto da media climática	Categoría temperatura	Diferenza entre a temperatura media e a media climática.
Moi seco	<30%	Moi cálido	$\geq 3^{\circ}\text{C}$
Seco	Entre 30% e 90%	Cálido	Entre $+3^{\circ}\text{C}$ e $+0.5^{\circ}\text{C}$
Normal	Entre 90% e 110%	Normal	Entre $0.5^{\circ}\text{C}$ e $-0.5^{\circ}\text{C}$
Húmido	Entre 110% e 190%	Frío	Entre $-0.5^{\circ}\text{C}$ e $-3^{\circ}\text{C}$
Moi Húmido	>190%	Moi Frío	$\leq -3^{\circ}\text{C}$

**Táboa 1:** Categorías para precipitación e temperatura.

Se falamos de temperatura media, enténdese por anomalía a diferenza entre a temperatura media deste outono e o valor climático obtido con respecto ó período de referencia 1971-2000. Para a variable precipitación enténdese por anomalía a porcentaxe da precipitación acumulada no outono respecto do valor da media climática correspondente.



## **2 BALANCE DA TEMPERATURA E PRECIPITACIÓN NA OUTONO 2014 EN GALICIA.**

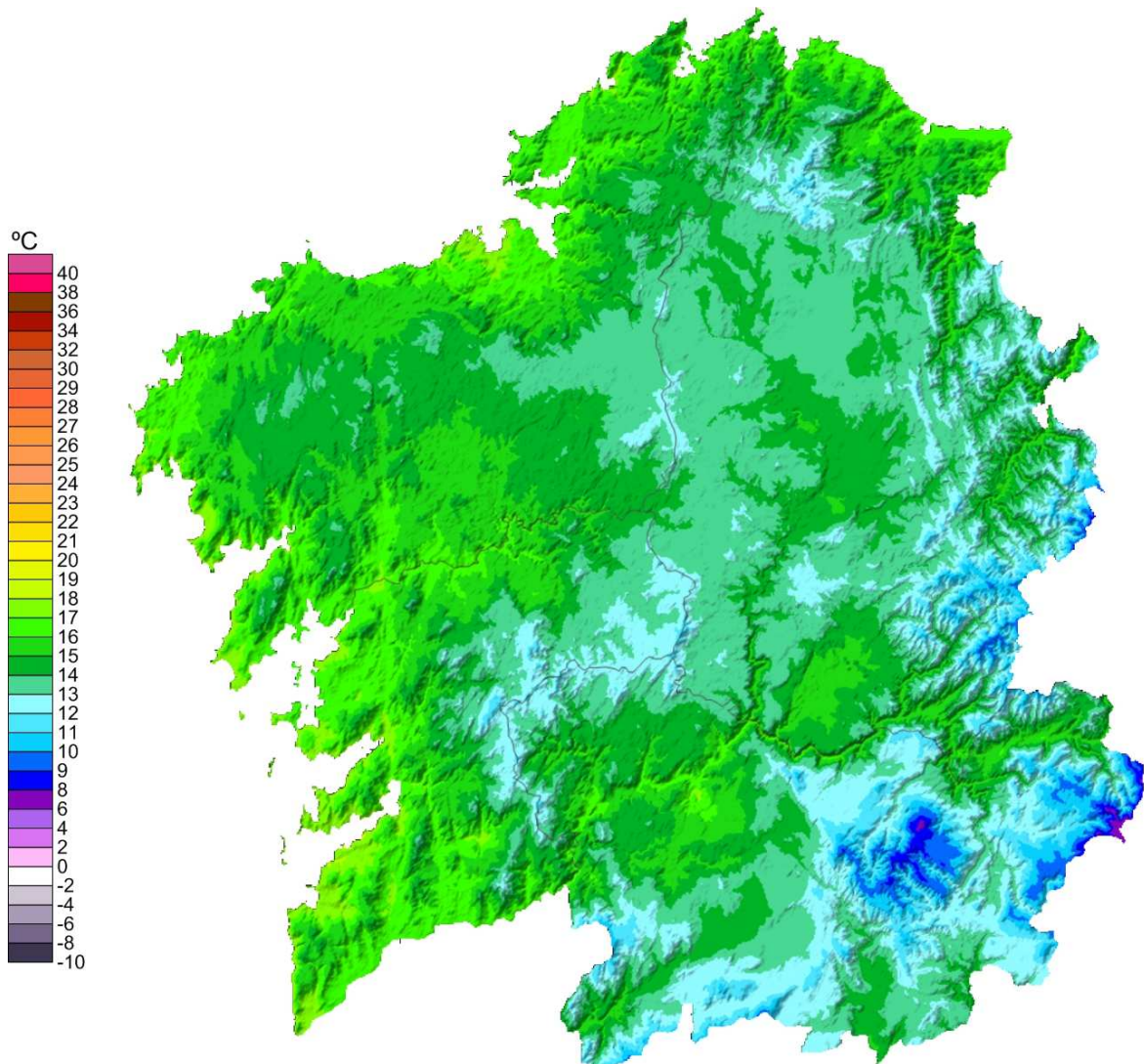
### **2.1. Temperatura**

O outono comezou cun mes de setembro no que as temperaturas foron máis altas do normal, debido á ausencia de sistemas frontais que trouxesen masas de aire frías e que ocasionaran un descenso destas. Si se deu a presenza de aire frío en altura, que aínda que provocaba tormentas, non provocaba un descenso xeneralizado das temperaturas. Destacaron especialmente as temperaturas mínimas que presentaron ata 2°C e 3°C por riba da media. Ademais os primeiros e derradeiros días do mes foron especialmente cálidos.

Outubro resultou o outono máis cálido da serie histórica rexional (1961-2014). Contribuíron a estas elevadas temperaturas dúas causas, por unha banda, na primeira quincena as borrascas que afectaron a Galicia trouxeron ventos do sur e, por outra, na segunda quincena do mes houbo un episodio anticiclónico con aire cálido nas capas medias da atmosfera, o que contribuíu aínda máis a esta anomalía positiva nas temperaturas.

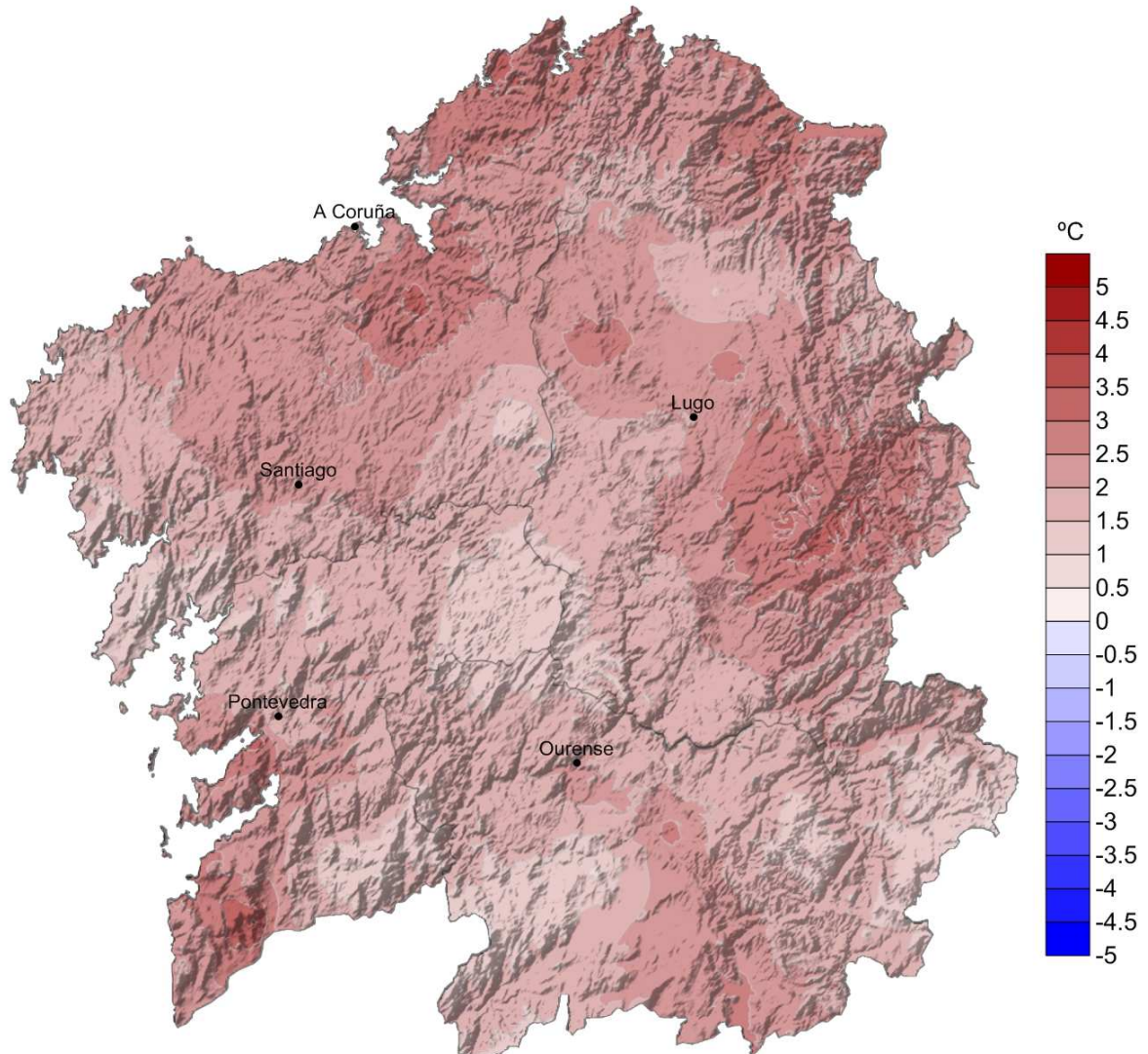
No derradeiro mes do outono, as temperaturas en xeral resultaron cálidas para esta época do ano, debido principalmente ás mínimas. Os ventos predominantes de sur nas numerosas xornadas de ceos anubrados e chuvia, mantiveron estas temperaturas en valores bastante suaves. Ademais, non se rexistraron xeadas nin nevaradas, agás nalgúns xornadas nas cotas máis altas da Comunidade.

Na figura 1 móstrase o mapa de temperatura media para o outono de 2014. As zonas montañosas de toda a Comunidade presentaron os valores máis baixos de temperatura, destacando especialmente no macizo de Manzaneda e zonas altas da comarca de Valdeorras. Todo o litoral galego presentou as temperaturas máis altas, acadándose valores próximos aos 17° C.



**Figura 1:** Temperatura media no outono 2014

Na figura 2 pódese ver o mapa de anomalías de temperatura para este outono. En todas as localidades as anomalías de temperatura media para este outono superan os  $+0.7$  °C. Os valores máis baixos déronse en zonas do interior, mentres que no Baixo Miño, as comarcas dos Ancares e Coruña presentan os valores máis elevados, con anomalías positivas de máis de  $3$ °C. A anomalía media para este outono é de  $2.0$  °C, polo que o outono considérase cálido.



**Figura 2:** Mapa de anomalías da temperatura media no outono 2014



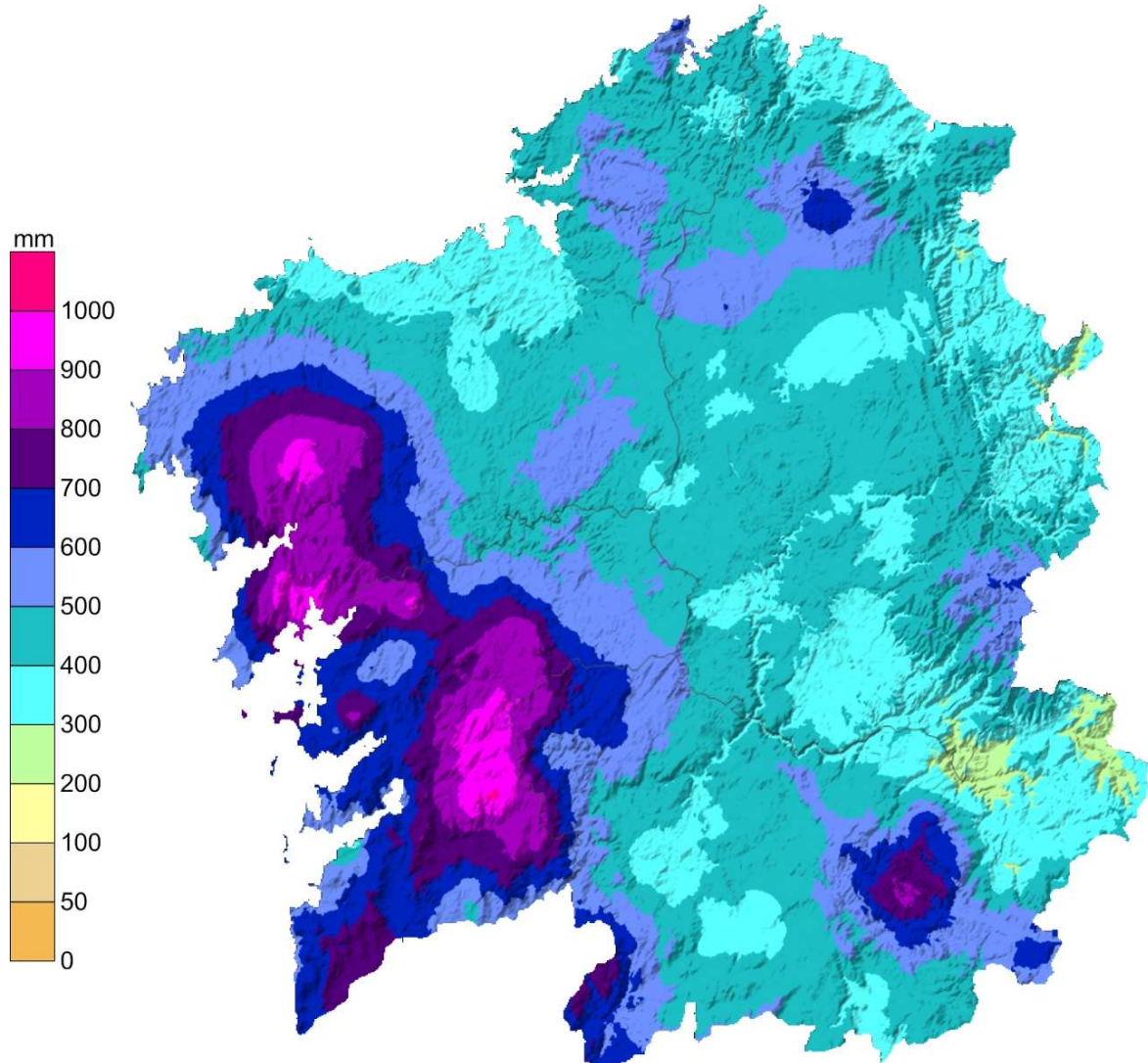
## **2.2. Precipitación**

O outono comezou cun mes de setembro no que as cantidades de chuvia rexistrada foi superior ó valor climático normal nalgúns localidades galegas (principalmente no oeste e na metade Sur de Galicia). Dado que o dominante foron os chuvascos de carácter tormentoso, e nalgúns casos de forte intensidade, o número de días de chuvia non foi superior ó normal.

Outubro, aínda que estivo dentro ou moi preto da normalidade en xeral en todo Galicia, presentou dúas xornadas (15 e 16) nas que se deu conta de máis da metade da chuvia habitual nun mes considerado normal. Nestes dous días unha potente borrasca afectou a Galicia, que xa vira precedida por outros sistemas frontais os días anteriores.

Finalmente, o outono rematou cun mes de novembro que se pode considerar en xeral húmido. A continua chegada de sistemas frontais deu lugar a unhas precipitacións moi por riba do normal nun mes de novembro e tamén a un número de días de chuvia por riba do agardado.

Na figura 3, móstrase a precipitación total acumulada neste outono de 2014. As localidades do oeste da Comunidade e a alta montaña ourensá, presentaron os valores de precipitación máis elevados. Os valores máis altos acadáronse nas comarcas de O Condado e Pontevedra con valores acumulados próximos aos 1000 L/m<sup>2</sup>. Os valores máis baixos rexistráronse na Comarca de Valdeorras e nas localidades o NE de Manzaneda, con valores que non chegan aos 200 L/m<sup>2</sup>. O valor medio de precipitación total en outono é de 506 L/m<sup>2</sup>.

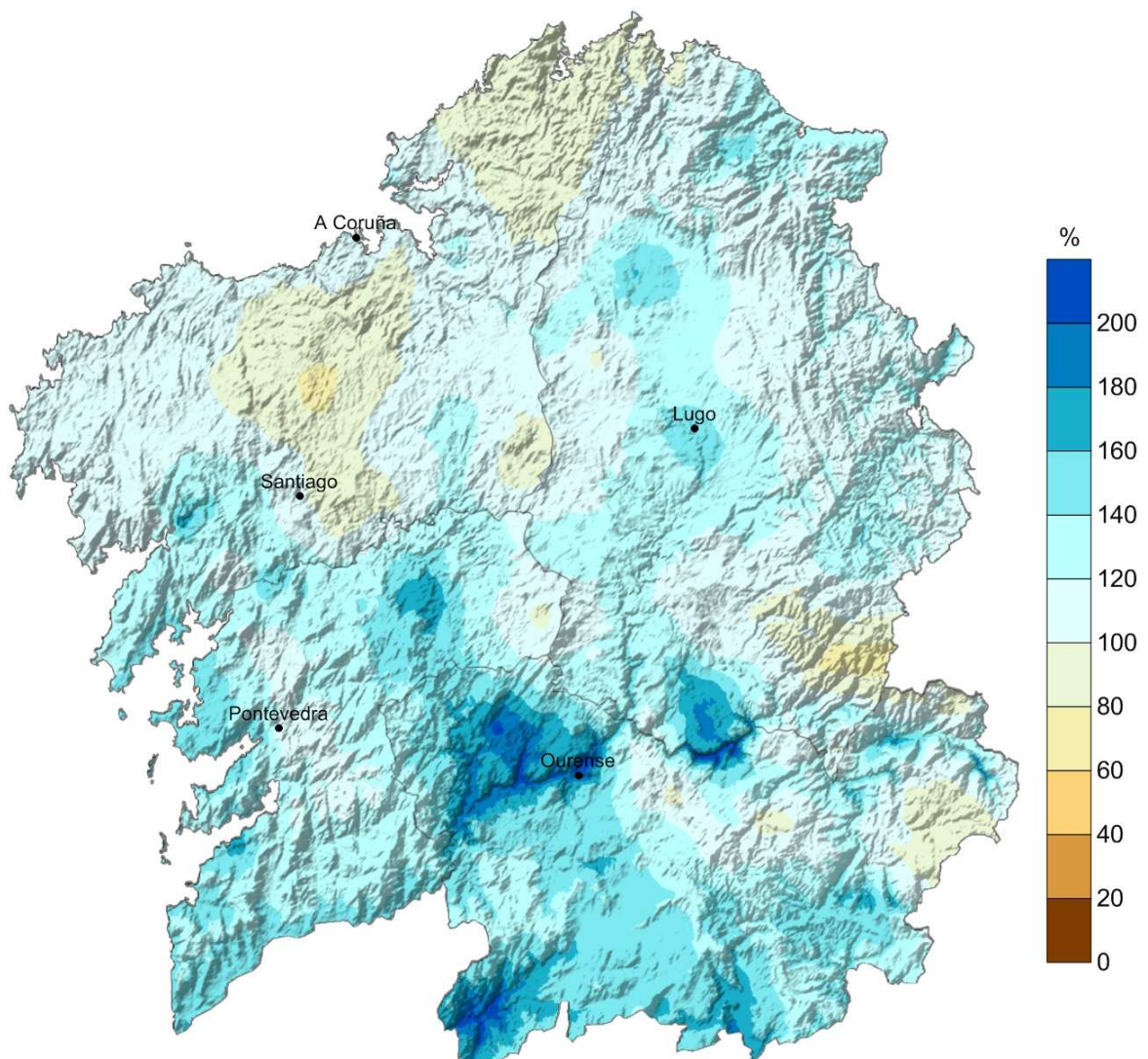


**Figura 3:** Mapa de precipitación acumulada no outono de 2014.





Na figura 4 móstrase o mapa de anomalías de precipitación en forma de porcentaxe con respecto aos valores normais (1971-2000), sendo 100% a porcentaxe que representa a normalidade. As anomalías máis altas as atopamos nas comarcas de Carballiño, Ourense e Baixa Limia, e no sur da Terra de Lemos, nas que se rexistraron porcentaxes de ata un 142% máis por encima do normal. Porén, nas comarcas de Coruña e Ordes o outono resultou seco con un 32% menos da precipitación normal. Tendo en conta toda Galicia, a porcentaxe media estivo un 24% por riba do valor climático normal, polo tanto o outono considérase húmido.



**Figura 4:** Porcentaxe de precipitación acumulada con respecto á media climática no outono de 2014.



### 3 EVOLUCIÓN DA TEMPERATURA MEDIA EN OUTONO NO PERÍODO 1961-2014.

A anomalía media para outono en Galicia, obtida a partir das anomalías medias en once estacións meteorolóxicas representativas, foi de 2.0 °C, o que fai que o outono poida considerarse cálido. Destaca ademais que se trata da anomalía máis alta da serie.

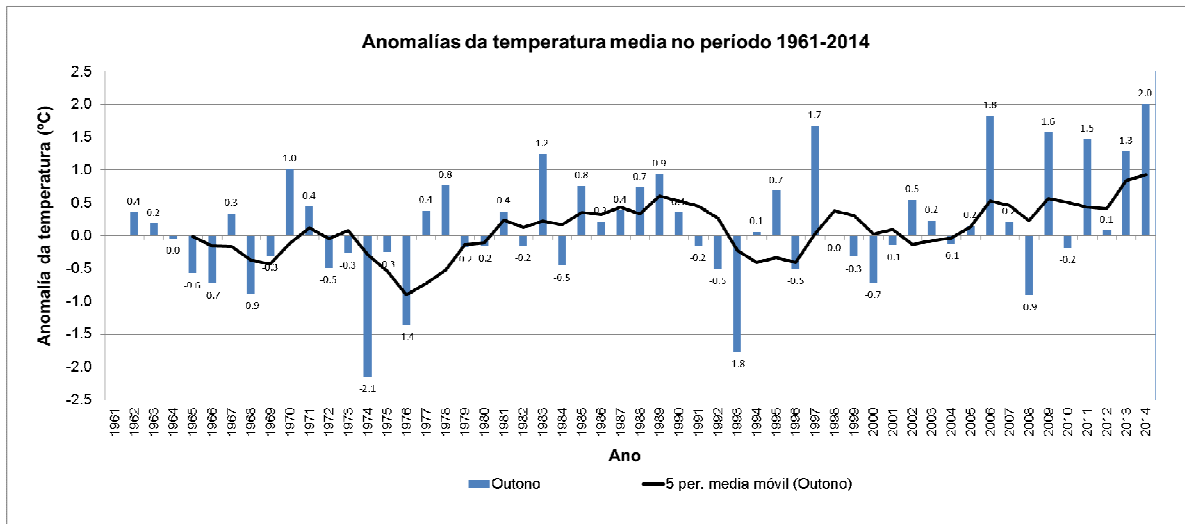
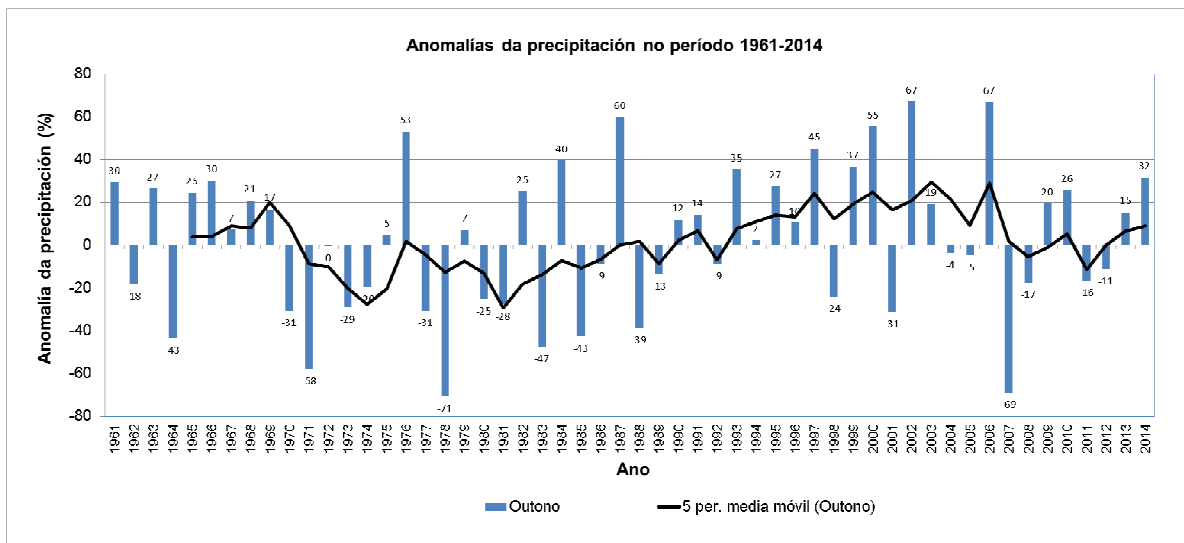


Figura 6: Evolución da anomalía da temperatura no outono no período 1961-2014.



#### 4 EVOLUCIÓN DA PRECIPITACIÓN EN OUTONO DE 2014 NO PERÍODO 1961-2014.

A anomalía media das precipitacións para este outono en Galicia, obtida a partir das anomalías medias en dezaseis estacións meteorolóxicas representativas, foi dun 32% por riba do valor normal, o que fai que outono poida considerarse húmido.



**Figura 7:** Evolución da anomalía de precipitación no outono no período 1961-2014.

Esta información ampliarase no informe estacional que se publicará proximamente.