



**XUNTA DE GALICIA**

CONSELLERÍA DE MEDIO AMBIENTE,  
TERRITORIO E INFRAESTRUTURAS  
Secretaría Xeral de Calidade  
e Avaliación Ambiental

meteogalicia

*Informe climatolóxico primavera 2014*

---

# **INFORME CLIMATOLÓXICO PRIMAVERA 2014**



## ÍNDICE

<b>1</b>	<b>INTRODUCCIÓN .....</b>	<b>3</b>
<b>2</b>	<b>BALANCE DA TEMPERATURA E PRECIPITACIÓN EN PRIMAVERA 2014 EN GALICIA.....</b>	<b>3</b>
<b>2.1.</b>	<b>Temperatura.....</b>	<b>3</b>
<b>2.2.</b>	<b>Precipitación.....</b>	<b>9</b>
<b>3</b>	<b>EVOLUCIÓN HISTÓRICA DA TEMPERATURA E A PRECIPITACIÓN DE PRIMAVERA.....</b>	<b>13</b>
<b>3.1.</b>	<b>Temperatura.....</b>	<b>13</b>
<b>3.2.</b>	<b>Precipitación.....</b>	<b>16</b>

**Data edición: 25/06/2014**



## **Primavera cálida e seca.**

### **1 INTRODUCCIÓN**

A continuación preséntanse unha descrición climatolóxica que caracterizou á estación de primavera (dende marzo de 2014 a maio de 2014). Así analízanse os datos de temperatura e precipitación e a súa evolución no tempo considerando o período de referencia 1971-2000. Os criterios para definir as categorías climáticas correspondentes á precipitación e á temperatura móstranse na táboa 1.

Categoría PP	Porcentaxe de precipitación total rexistrada respecto da media climática	Categoría temperatura	Diferenza entre a temperatura media e a media climática.
Moi seco	<30%	Moi cálido	$\geq 3^{\circ}\text{C}$
Seco	Entre 30% e 90%	Cálido	Entre $+3^{\circ}\text{C}$ e $+0.5^{\circ}\text{C}$
Normal	Entre 90% e 110%	Normal	Entre $0.5^{\circ}\text{C}$ e $-0.5^{\circ}\text{C}$
Húmido	Entre 110% e 190%	Frío	Entre $-0.5^{\circ}\text{C}$ e $-3^{\circ}\text{C}$
Moi Húmido	>190%	Moi Frío	$\leq -3^{\circ}\text{C}$

**Táboa 1:** Categorías para precipitación e temperatura.

Se falamos de temperatura media, enténdese por anomalía a diferenza entre a temperatura media deste primavera e o valor climático obtido con respecto ó período de referencia 1971-2000. Para a variable precipitación enténdese por anomalía a porcentaxe da precipitación acumulada na primavera respecto do valor da media climática correspondente.

## **2 BALANCE DA TEMPERATURA E PRECIPITACIÓN EN PRIMAVERA 2014 EN GALICIA.**

### **2.1. Temperatura**

A primavera comezou con valores de temperatura en xeral lixeiramente por riba dos normais para un mes de marzo. Nos períodos chuviosos, caracterizados polos ventos de suroeste, a oscilación térmica foi moi baixa, dando lugar a mínimas altas e máximas baixas. Porén, nos períodos anticiclónicos sucedeu xusto ó contrario.



O mes de abril resultou cálido debido a que os valores medios de temperatura estiveron por riba dos normais. Os percusores disto foron os 10 días do mes con influencia anticiclónica, nos que se deu unha anomalía positiva na temperatura moi intensa. Ademais, as xornadas do mes nas que Galicia estaba baixo a influencia das borrascas, non deron lugar a temperaturas baixas.

Os valores de temperatura media no mes de maio estiveron dentro da normalidade. Produciuse un forte contraste entre a anomalía positiva, durante o período do 14 ó 18 de maio, e as baixas temperaturas rexistradas nas xornadas do 20 ó 26 do mes. No resto das xornadas do mes os valores de temperatura non foron moi elevados debido os ventos de compoñente oeste.

Nas táboas 2 e 3 móstranse as temperaturas máximas máis altas rexistradas na Comunidade Galega na estación de primavera 2014 para estacións situadas por debaixo e por enriba dos 1000 metros de altitude respectivamente. Destacan as xornadas do 15 e 16 de maio, nas que en moitos puntos de Galicia se superaron os 30°C.

Temperaturas máximas máis altas rexistradas na primavera 2014 por debaixo dos 1000 m de altitude				
InstanteLectura	NombreEstacion	Concello	Provincia	TA (°C)
15/05/2014	Remuíño	Arnoia	Ourense	34.1
15/05/2014	Míllara	Ferreira de Pantón	Lugo	34.0
16/05/2014	EVEGA Leiro	Leiro	Ourense	33.4
16/05/2014	Ourense	Ourense	Ourense	33.0
16/05/2014	San Clodio	Ribas de Sil	Lugo	31.8
15/05/2014	Entenza	Salceda de Caselas	Pontevedra	31.7
17/04/2014	Prado	Castrelo de Miño	Ourense	31.4
16/05/2014	A Granxa	Ponteareas	Pontevedra	31.3
15/05/2014	Cequeliños	Arbo	Pontevedra	31.2
15/05/2014	Cespón	Boiro	A Coruña	31.1

**Táboa 2:** Temperaturas máximas máis altas rexistradas na primavera de 2014 a altitude menor de 1000 m.



Temperaturas máximas máis altas rexistradas na primavera 2014 por riba dos 1000 m de altitude				
InstanteLectura	NombreEstacion	Concello	Provincia	TA (°C)
16/05/2014	O Invernadeiro	Vilariño de Conso	Ourense	26.3
18/04/2014	A Mezquita	A Mezquita	Ourense	24.6
16/05/2014	Corzos	A Veiga	Ourense	24.0
16/05/2014	San Xoán de Río	San Xoán de Río	Ourense	23.7
16/05/2014	Xurés	Muiños	Ourense	23.2
17/04/2014	O Cebreiro	Pedrafita do Cebreiro	Lugo	23.1
16/05/2014	Serra do Eixe	O Barco del Valdeorras	Ourense	22.3
09/04/2014	Alto do Poio	Pedrafita do Cebreiro	Lugo	21.4
15/05/2014	Casaio	Carballeda de Valdeorras	Ourense	21.2
18/04/2014	Ancares	Cervantes	Lugo	21.0

**Táboa 3:** Temperaturas máximas máis altas rexistradas na primavera de 2014 a altitude maior de 1000 m.

Nas táboas 4 e 5 móstranse as temperaturas mínimas máis baixas rexistradas na Comunidade na primavera de 2014 para as estacións situadas por enriba e por debaixo dos 1000 metros de altitude respectivamente. A xornada do 27 de marzo, rexistrou as temperaturas máis baixas tanto por riba como por debaixo dos 1000 m de altitude.

Temperaturas mínimas máis baixas rexistradas na primavera 2014 por riba dos 1000 m de altitude				
InstanteLectura	NombreEstacion	Concello	Provincia	TA (°C)
27/03/2014	Xares	A Veiga	Ourense	-8.1
27/03/2014	Cabeza de Manzaneda	Manzaneda	Ourense	-7.3
27/03/2014	Ancares	Cervantes	Lugo	-4.8
27/03/2014	Corzos	A Veiga	Ourense	-4.3
27/03/2014	O Invernadeiro	Vilariño de Conso	Ourense	-4.1
23/03/2014	O Cebreiro	Pedrafita do Cebreiro	Lugo	-3.4
27/03/2014	A Mezquita	A Mezquita	Ourense	-3.2
27/03/2014	Alto do Poio	Pedrafita do Cebreiro	Lugo	-2.7
23/05/2014	Lardeira	Carballeda de Valdeorras	Ourense	-2.5
27/03/2014	San Xoán de Río	San Xoán de Río	Ourense	-2.4

**Táboa 4:** Temperaturas mínimas máis baixas rexistradas na primavera de 2014 a altitude superior a 1000m.

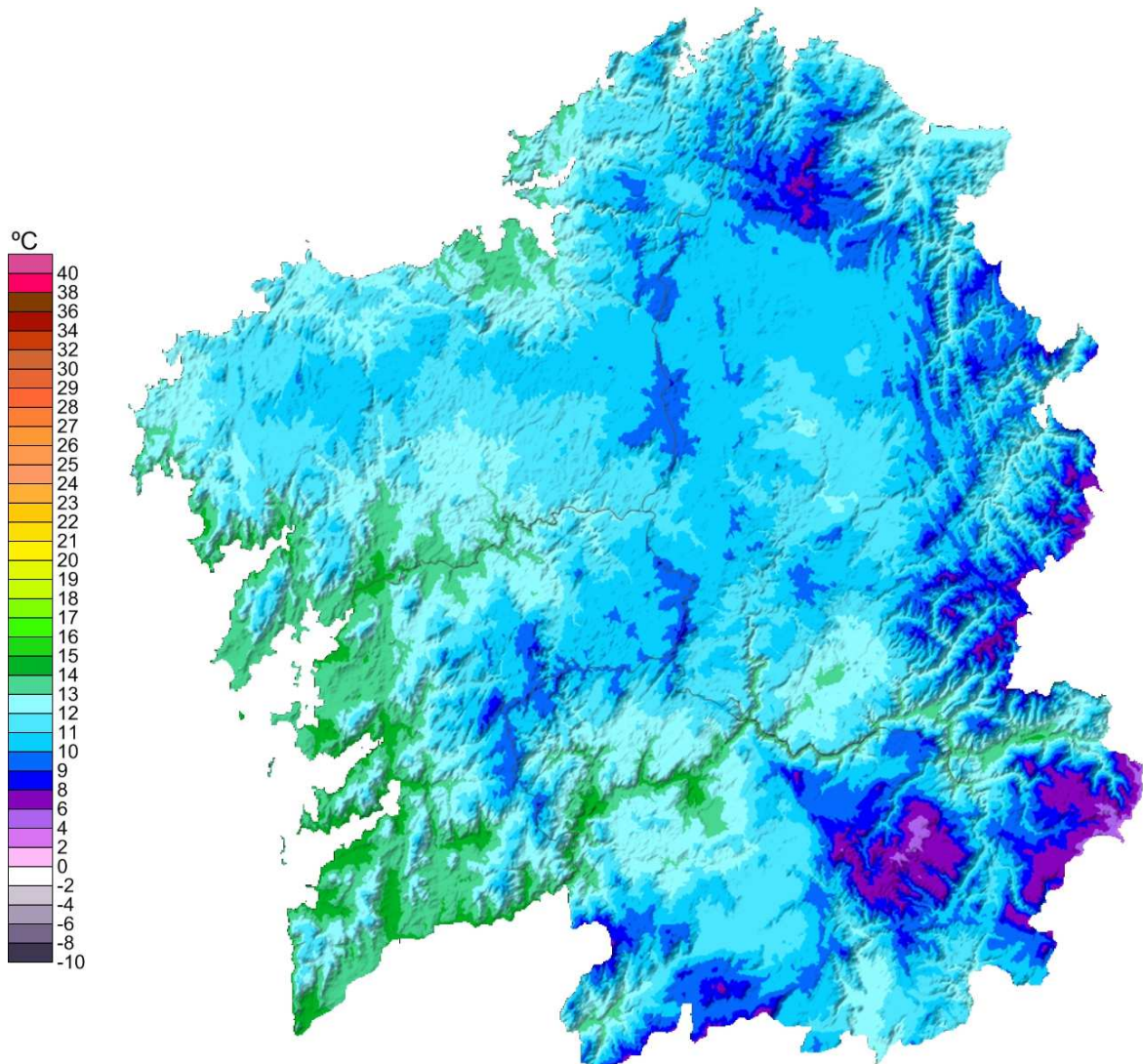


Temperaturas mínimas máis baixas rexistradas na primavera 2014 por debaixo dos 1000 m de altitude				
InstanteLectura	NombreEstacion	Concello	Provincia	TA (°C)
27/03/2014	Calvos	Calvos de Randín	Ourense	-3.9
28/03/2014	Baltar	Baltar	Ourense	-3.1
27/03/2014	Serra do Faro	Rodeiro	Pontevedra	-3.0
27/03/2014	Montederramo	Montederramo	Ourense	-2.8
11/03/2014	Tioira	Maceda	Ourense	-2.8
11/03/2014	Mouriscade	Lalín	Pontevedra	-2.7
14/03/2014	Lanzós	Vilalba	Lugo	-2.6
27/03/2014	Olveda	Antas de Ulla	Lugo	-2.4
27/03/2014	Verín-Vilela	Verín	Ourense	-2.3
27/03/2014	Riós	Riós	Ourense	-2.3

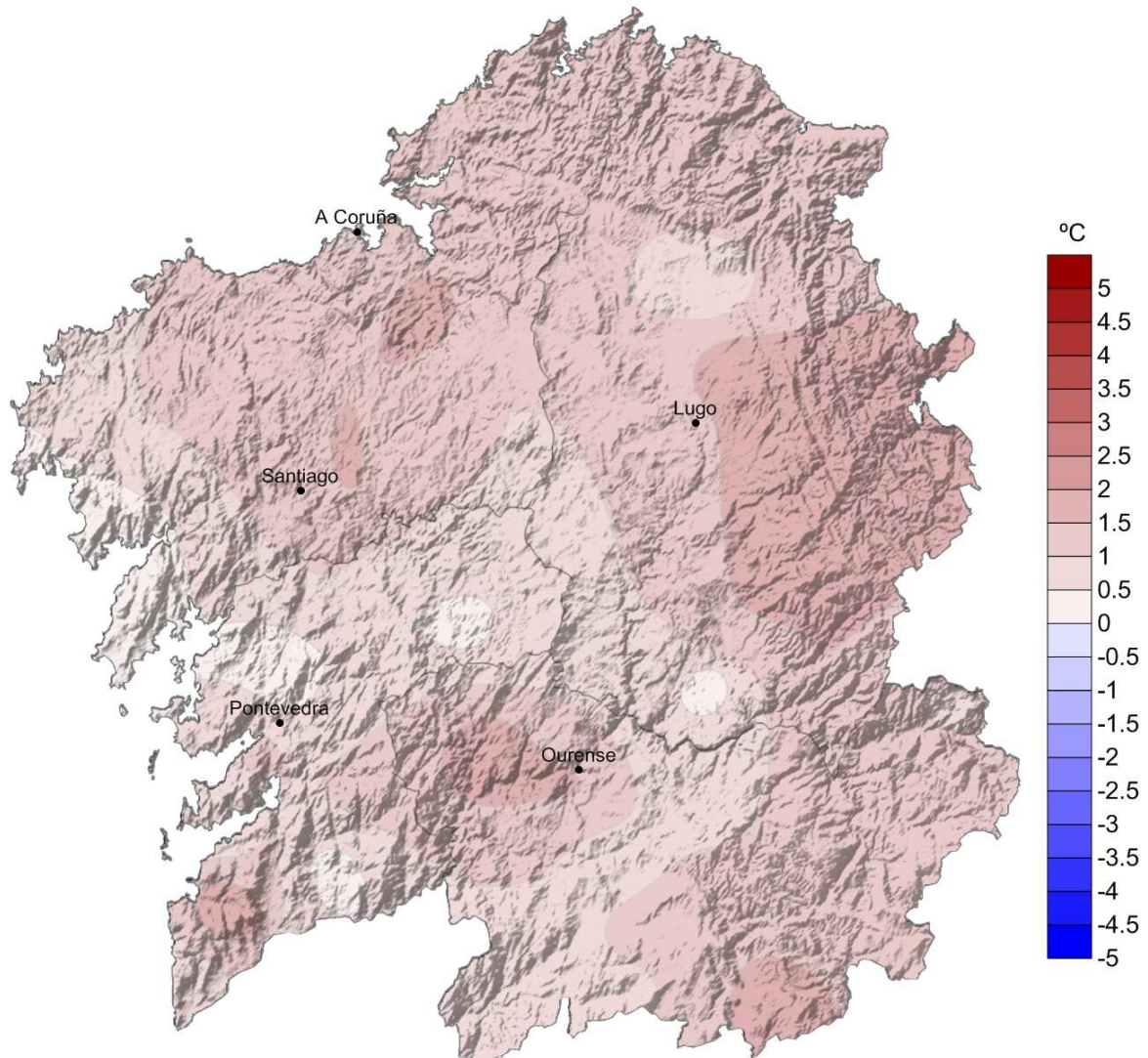
**Táboa 5:** Temperaturas mínimas máis baixas rexistradas na primavera de 2014 a altitude inferior a 1000m.

Na figura 1 móstrase o mapa de temperatura media para a primavera de 2014. Nas zonas de da alta montaña ourensá e luguesa, así como a Serra do Xistral e varios puntos da dorsal galega presentaron os valores máis baixos de temperatura. Nas Rías Baixas e na Comarca da Coruña rexistráronse os valores máis altos nesta variable.

Na figura 2 pode verse o mapa de anomalías de temperatura para esta primavera, o leste da provincia de Lugo foi o que presentou as temperaturas máis elevadas. A primavera resultou cálida en xeral, cunha a anomalía media de 1.1 °C. As anomalías máis baixas de temperatura rexistráronse nas comarcas do Barbanza e o Salnés.



**Figura 1:** Temperatura media na primavera 2014



**Figura 2:** Mapa de anomalías de temperatura na primavera 2014





## **2.2. Precipitación**

Tras un inverno no que destacaron tanto a precipitación como o elevado número de días de chuvia, a primavera resultou seca cunha porcentaxe de precipitación un 20% inferior ó valor climático no período de referencia 1971-2000.

A primavera comezou cun mes de marzo no que predominou a normalidade na precipitación. Así os valores máis altos rexistráronse no interior, o norte da Ría de Arousa, Serra do Suído, vertente sur da Serra do Xistral e zonas de montaña de Lugo e Ourense. Os valores máis baixos correspondéronse a distintas zonas do leste da Comunidade.

Os meses de abril e maio presentaron valores de precipitación inferiores ó agardado. Así, en abril os valores máis altos rexistráronse nas Rías Baixas debido ó paso de varios sistemas frontais. Existe un gran contraste entre os valores rexistrados nas comarcas do Barbanza e Muros (en torno aos 290 L/m<sup>2</sup>) e os rexistrados en puntos como a Mariña Lucense, na que só se acadaron 5 L/m<sup>2</sup>.

O mes de maio destacou por presentar precipitación nos dez últimos días, sen embargo, non se trataron de chuvias moi cuantiosas, polo que non se puideron acadar os valores normais de precipitación en gran parte da Comunidade, resultando polo tanto un mes seco para a época do ano.

Na táboa 6 móstranse os valores máximos de precipitación acumulada rexistrados nesta primavera de 2014.



Precipitación máxima estacional na primavera 2014			
Estación	Municipio	Provincia	Precipitación (L/m2)
Cespón	Boiro	A Coruña	701
Muralla	Lousame	A Coruña	683
Xesteiras	Cuntis	Pontevedra	597
Fontecada	Santa Comba	A Coruña	575
Fornelos de Montes	Fornelos de Montes	Pontevedra	531
Rebordelo	Cotobade	Pontevedra	528
Coto Muiño	Zas	A Coruña	528
O Invernadeiro	Vilariño de Conso	Ourense	517
A Armenteira	Meis	Pontevedra	517
Castrove	Poio	Pontevedra	514

**Táboa 6:** Valores máximos de precipitación acumulada na primavera de 2014.

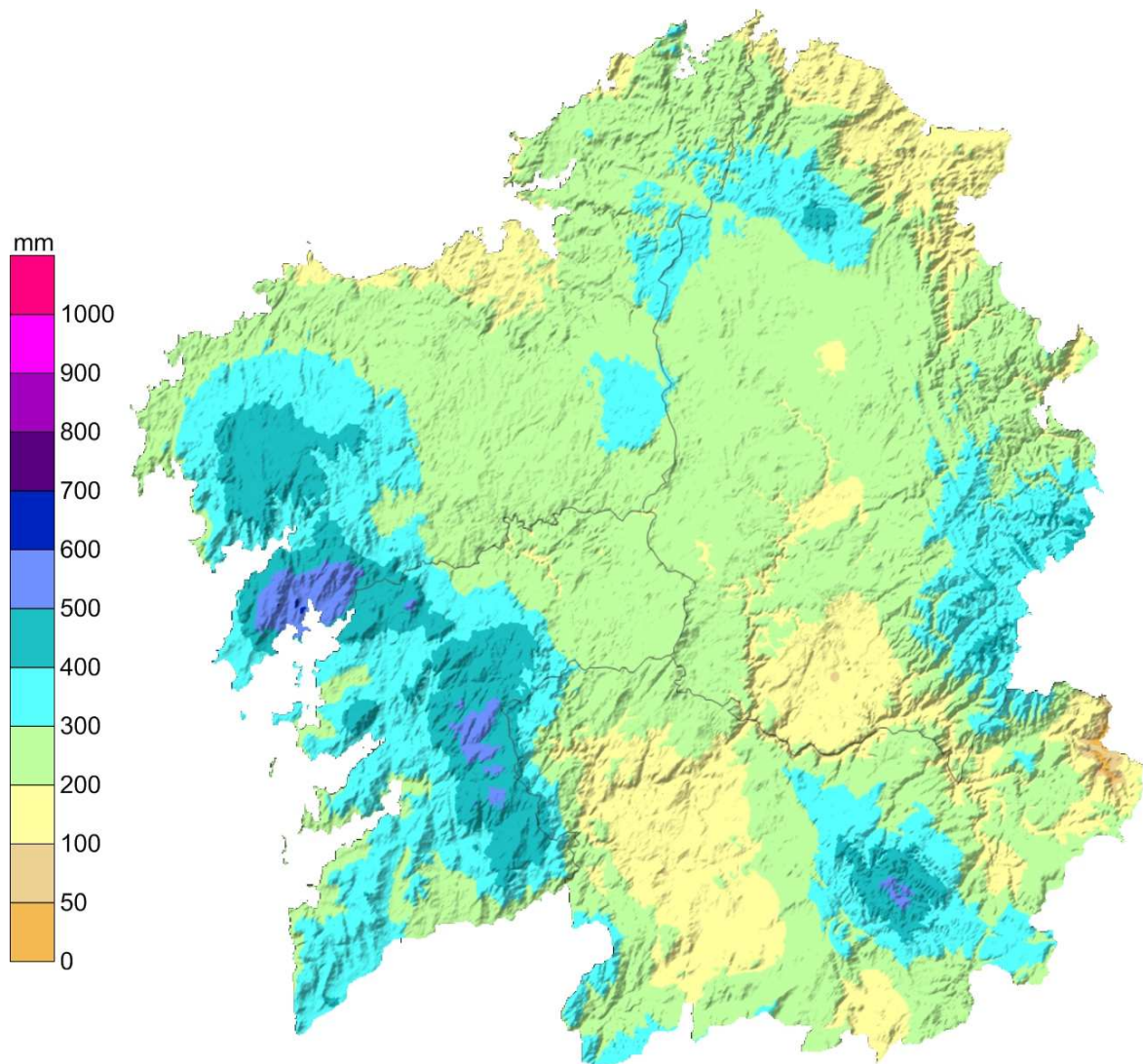
Na táboa 7 móstranse os valores mínimos de precipitación acumulada rexistrados:

Precipitación mínima estacional na primavera 2014			
Estación	Concello	Provincia	Precipitación (L/m2)
Gandarela	Celanova	Ourense	129
Lardeira	Carballeda de Valdeorras	Ourense	135
Xinzo	Xinzo de Limia	Ourense	136
Punta Candieira	Cedeira	A Coruña	142
Lourenzá	Lourenzá	Lugo	142
Viana do Bolo	Viana do Bolo	Ourense	147
Pedro Murias	Ribadeo	Lugo	149
Ourense	Ourense	Ourense	152
Marroxo	Monforte	Lugo	152
Míllara	Ferreira de Pantón	Lugo	157

**Táboa 7:** Valores mínimos de precipitación acumulada na primavera de 2014



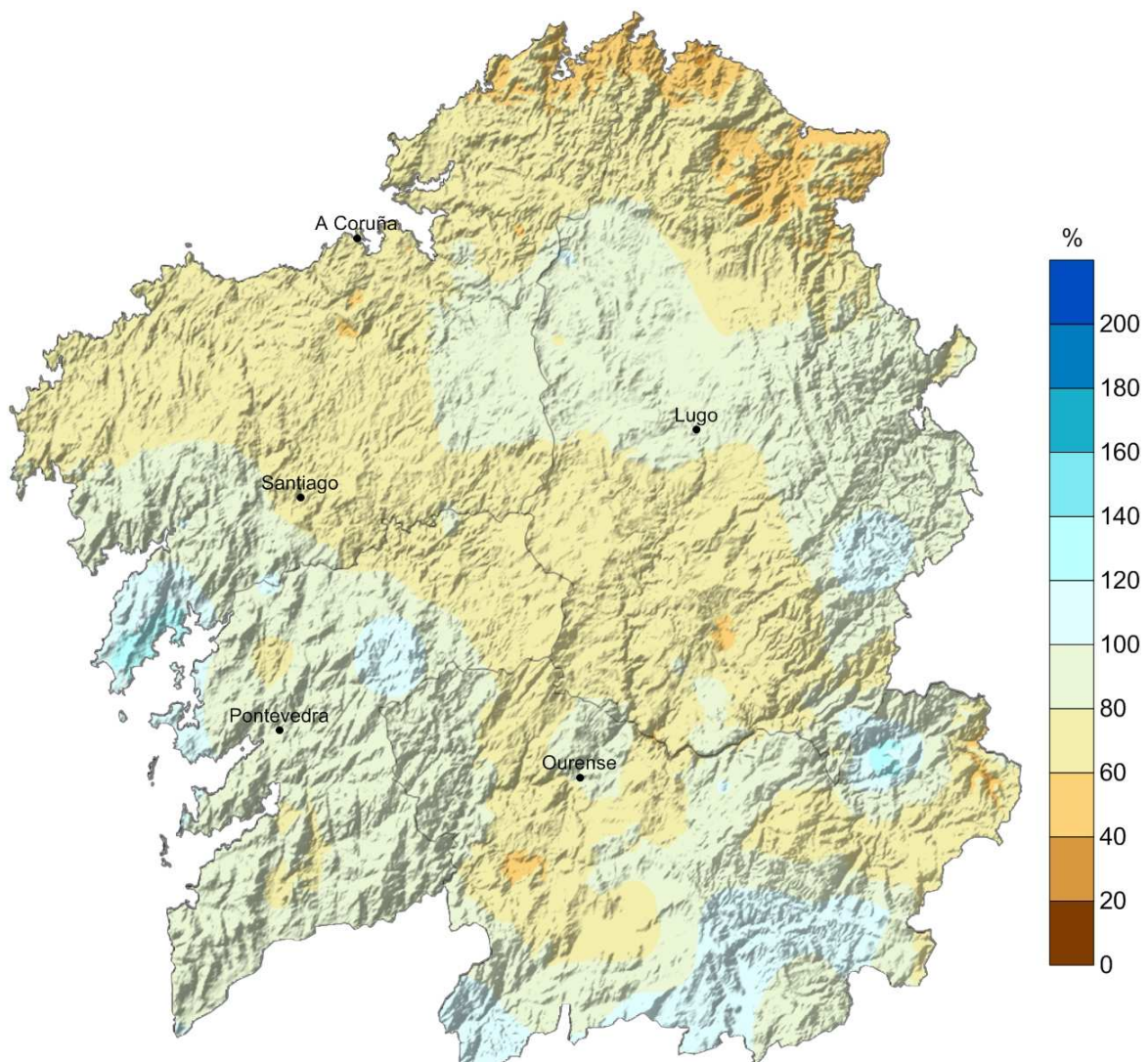
Na figura 3, móstrase a precipitación total acumulada nesta primavera de 2014. A comarca do Barbanza e a Serra do Suído resultaron as máis chuviosas, mentres que na Mariña Luguesa, as Depresións de Ourense e Monforte, e na comarca da Coruña, rexistráronse os valores de precipitación máis baixos.



**Figura 3:** Mapa de precipitación acumulada no primavera de 2014.



Na figura 4 móstrase o mapa de anomalías de precipitación en forma de porcentaxe con respecto aos valores normais (1971-2000), sendo 100% a porcentaxe que representa a normalidade. Destacan as Rías Altas nas que se rexistraron ata un 70% menos da precipitación propia da primavera. Porén, a comarca do Barbanza foi a máis chuviosa con ata un 35% máis de precipitación con respecto ó valor climático agardado.



**Figura 4:** Porcentaxe de precipitación acumulada con respecto á media climática na primavera de 2014.



### 3 EVOLUCIÓN HISTÓRICA DA TEMPERATURA E A PRECIPITACIÓN DE PRIMAVERA.

#### 3.1. Temperatura

A temperatura media de primavera para Galicia, considerando once estacións meteorolóxicas representativas, presentou unha anomalía positiva de 1.3 °C con respecto ó período climático de referencia 1961-1990 e de 1.1 °C con respecto ó 1971-2000. Como resultado disto tratouse dunha primavera cálida segundo a táboa 1. Isto pódese observar na seguinte táboa:

Temperatura media primavera (°C)		
2014	1961-1990	1971-2000
13.0	11.7	11.9

**Táboa 8:** Comparación entre a temperatura media en primavera e a media climática galega.

Na seguinte táboa móstrase a distribución por meses da temperatura media na primavera de 2014 para esta serie de referencia.

Temperatura media mensual (°C)			
Mes	2014	1961-1990	1971-2000
marzo	10.8	9.9	10.3
abril	13.8	11.4	11.5
maio	14.4	13.7	14.0

**Táboa 9:** Comparación entre a temperatura media mensual da primavera 2014 e as medias mensuais climáticas nos períodos de referencia mostrados.

Como se pode observar os valores dos meses de marzo e maio estiveron dentro da normalidade con respecto ó período de referencia 1971-2000, mentres que abril resultou cálido. Con respecto ó período de referencia 1961-1990 os tres meses resultaron cálidos para a temperatura media.

Na táboa 10 pódense observar as temperaturas máximas e mínimas na estación de primavera e os seus valores mensuais. Obsérvase que tendo en conta a temperatura máxima, foi cálida con respecto ós dous períodos de referencia.



Temperatura media das máximas en primavera (°C)		
2014	1961-1990	1971-2000
18.4	16.7	17.1

**Táboa 10:** Comparación entre a temperatura máxima media en primavera e a media climática galega.

Mensualmente, en xeral os tres meses resultaron cálidos tendo en conta os dous períodos de referencia 1961-1990 e 1971-2000.

Temperatura media das máximas por mes (°C)			
Mes	2014	1961-1990	1971-2000
marzo	16.3	14.8	15.6
abril	18.7	16.3	16.5
maio	20.2	18.8	19.1

**Táboa 11:** Comparación entre a temperatura máxima media mensual da primavera de 2014 e as medias mensuais climáticas nos períodos de referencia mostrados.

En canto ás temperaturas mínimas, a primavera pódese considerar cálida cunha anomalía de 0.9 °C con respecto ó período 1961-1990 e de, 1.1 °C con respecto ó período 1971-2000.

Temperatura media das mínimas en primavera (°C)		
2014	1961-1990	1971-2000
7.6	6.7	6.8

**Táboa 12:** Comparación entre a temperatura mínima media en primavera e a media climática galega.

A escala mensual, abril resultou cálido con 2.6 °C por riba da media. Porén, os meses de marzo e maio resultaron normais..

Temperatura media das mínimas por mes (°C)			
Mes	2014	1961-1990	1971-2000
marzo	5.3	5.0	5.1
abril	9.0	6.4	6.4
maio	8.6	8.6	8.8

**Táboa 13:** Comparación entre a temperatura mínima media mensual da primavera de 2014 e as medias mensuais climáticas nos períodos de referencia mostrados.



Na figura 5 móstrase a evolución da temperatura media das primaveras dende o ano 1961 ao 2014.

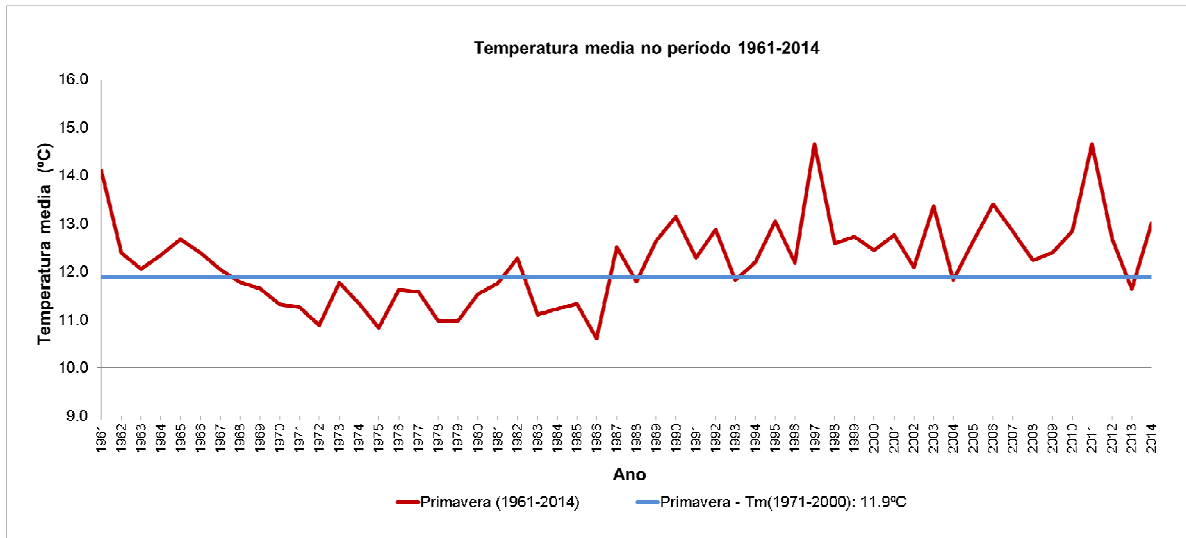


Figura 5: Evolución da temperatura media en primavera para a serie rexional galega.

A anomalía media para primavera en Galicia, obtida a partir das anomalías medias en once estacións meteorolóxicas representativas, foi de 1.1 °C, o que fai que poida considerarse cálida.

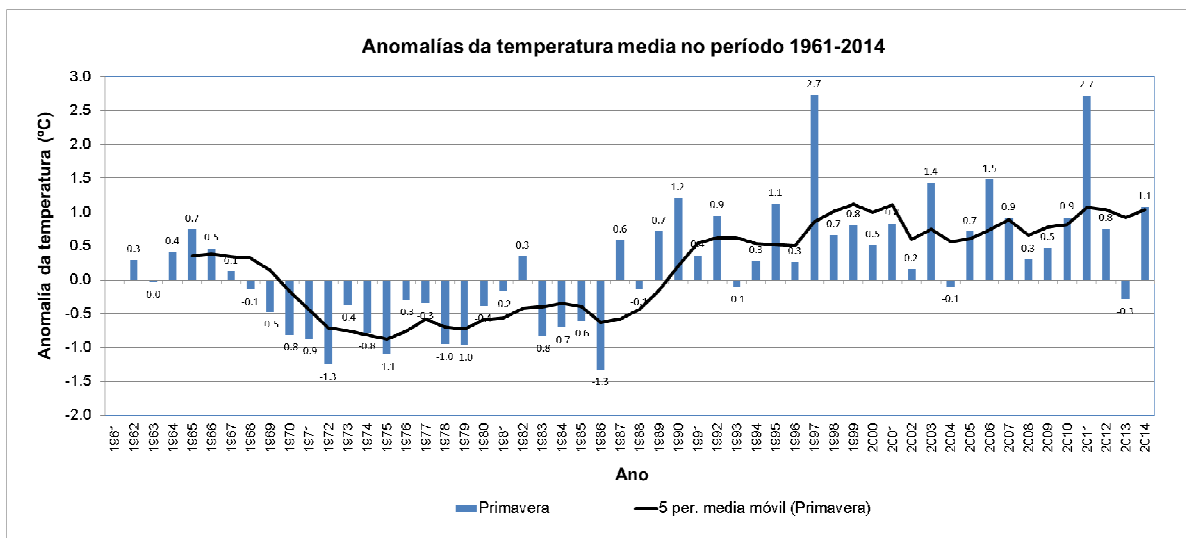


Figura 6: Anomalías da temperatura media para a serie rexional galega. O período de referencia é o 71-00.



### 3.2. Precipitación

Na táboa 14 móstranse os valores medios de precipitación acumulada na primavera de 2014 ademais dos valores climáticos dos períodos 1961-1990 e 1971-2000. A serie rexional constrúese a partir de dezaseis estacións meteorolóxicas representativas.

Precipitación acumulada estacional (mm)		
2014	1961-1990	1971-2000
248	319	311

**Táboa 14:** Comparación entre a precipitación acumulada no primavera 2014 e os valores climáticos.

A porcentaxe de precipitación neste primavera foi un 22% inferior con respecto ó período 1961-1990 e un 20% inferior con respecto ó 1971-2000. Segundo os criterios da táboa 1, considérase unha primavera seca.

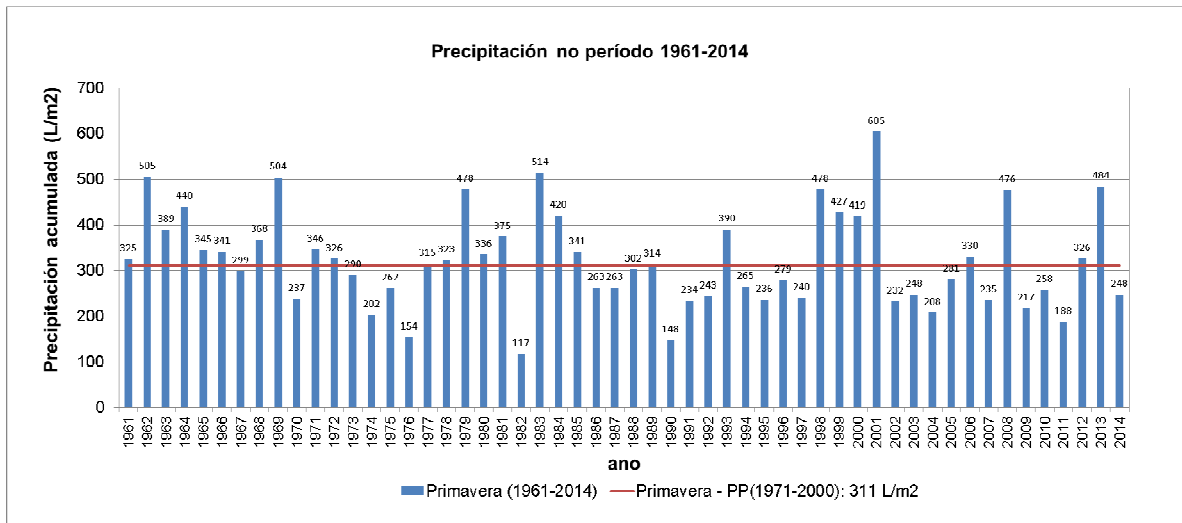
A precipitación rexistrada mostra en xeral uns meses de marzo, abril e maio secos. Existe unha excepción no mes de marzo, que resultou normal respecto ó período de referencia 1971-2000.

Precipitación acumulada por mes(°C)			
Mes	2014	1961-1990	1971-2000
marzo	101	116	98
abril	85	106	111
maio	62	98	102

**Táboa 15:** Comparación entre os valores acumulados de precipitación dos meses de primavera e as medias correspondentes aos períodos climáticos.

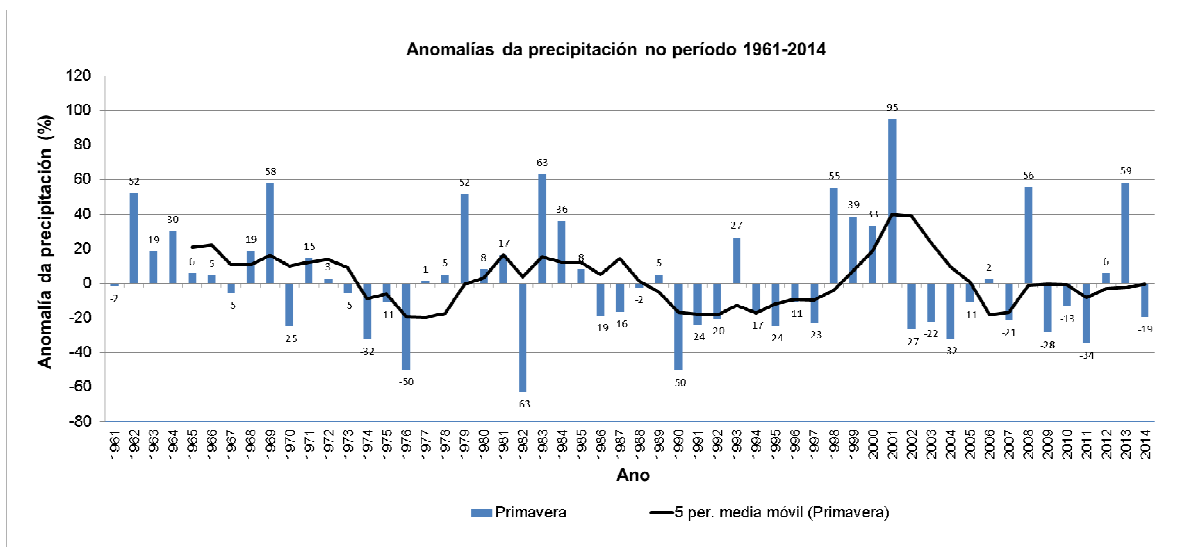
Na figura 7, pode verse a evolución da precipitación nas primaveras do período 1961 a 2014. Así mesmo, na figura 8, móstranse as anomalías de precipitación en primavera, xunto coa media móbil de 5 anos. A anomalía media foi dun 19% por debaixo do valor normal, o que fai que poida considerarse lixeiramente seca. O ano máis próximo cunha precipitación inferior foi o 2011





**Figura 7:** Precipitación acumulada en primavera para a serie rexional galega.

A anomalía media foi dun 19% por debaixo do valor normal, o que fai que poida considerarse lixeiramente seca. O ano máis próximo cunha precipitación inferior foi o 2011



**Figura 8:** Anomalías de precipitación en primavera para a serie rexional galega. O período de referencia é 1971-2000.