



**XUNTA DE GALICIA**

CONSELLERÍA DE MEDIO AMBIENTE,  
TERRITORIO E INFRAESTRUTURAS  
Secretaría Xeral de Calidade  
e Avaliación Ambiental

**meteogalicia**

*Informe climatolóxico verán 2013*

---

# **INFORME CLIMATOLÓXICO VERÁN 2013**



## ÍNDICE

<b>1</b>	<b>INTRODUCCIÓN .....</b>	<b>2</b>
<b>2</b>	<b>BALANCE DA TEMPERATURA E PRECIPITACIÓN EN VERÁN 2013 EN GALICIA.....</b>	<b>3</b>
<b>2.1.</b>	<b>Temperatura.....</b>	<b>3</b>
<b>2.2.</b>	<b>Precipitación.....</b>	<b>8</b>
<b>3</b>	<b>EVOLUCIÓN HISTÓRICA DA TEMPERATURA E A PRECIPITACIÓN DE VERÁN.....</b>	<b>12</b>
<b>3.1.</b>	<b>Temperatura.....</b>	<b>12</b>
<b>3.2.</b>	<b>Precipitación.....</b>	<b>15</b>

**Data edición: 2/10/2013**



**Verán en conxunto cálido. Xuño frío, mentres que xullo e agosto foron cálidos. Seco en canto a precipitacións, sendo en xeral escasas nos tres meses tanto en cantidade como en número de días de chuvia.**

## 1 INTRODUCCIÓN

Neste informe preséntanse unha descrición climatolóxica que caracterizou á estación de verán (xuño - agosto de 2013). Así analízanse os datos de temperatura e precipitación e a súa evolución no tempo considerando o período de referencia 1971-2000.

Os criterios para definir as categorías climáticas correspondentes á precipitación e á temperatura móstranse na táboa 1.

Categoría PP	Porcentaxe de precipitación total rexistrada respecto da media climática	Categoría temperatura	Diferenza entre a temperatura media e a media climática.
Moi seco	<30%	Moi cálido	$\geq 3^{\circ}\text{C}$
Seco	Entre 30% e 90%	Cálido	Entre $+3^{\circ}\text{C}$ e $+0.5^{\circ}\text{C}$
Normal	Entre 90% e 110%	Normal	Entre $0.5^{\circ}\text{C}$ e $-0.5^{\circ}\text{C}$
Húmido	Entre 110% e 190%	Frío	Entre $-0.5^{\circ}\text{C}$ e $-3^{\circ}\text{C}$
Moi Húmido	>190%	Moi Frío	$\leq -3^{\circ}\text{C}$

Táboa 1: Categorías para precipitación e temperatura.

Se falamos de temperatura media, enténdese por anomalía a diferenza entre a temperatura media deste verán e o valor climático obtido con respecto ó período de referencia 1971-2000. Para a variable precipitación enténdese por anomalía a porcentaxe da precipitación acumulada no verán respecto do valor da media climática correspondente.

A serie rexional empregada nos distintos cálculos consta de 25 estacións para a temperatura e 31 estacións para a precipitación distribuídas por toda Galicia.



## **2 BALANCE DA TEMPERATURA E PRECIPITACIÓN EN VERÁN 2013 EN GALICIA.**

### **2.1. Temperatura**

As xornadas de calor de finais do mes de xuño non foron quen de compensar os episodios de frío de principios e mediados do mes, causantes dun mes frío ou moi frío tendo en conta a temperaturas. Este resultado foi xeneralizado en practicamente toda a Comunidade, con excepción da comarca de Verín e a Baixa Limia (cálido), a Ría de Vigo e o sudeste da provincia de Lugo (normal).

No mes de xullo destacan as elevadas temperaturas acaecidas en toda a Comunidade. Foi un mes no que se superaron os rexistros históricos de temperaturas mínimas máis altas principalmente, nas Rías Baixas. As máximas tamén foron moi elevadas. Así, neste mes activáronse alertas tanto por temperaturas extremas como por ola de calor. O antecedente histórico de temperaturas similares para o mes de xullo foi o ano 2006.

As temperaturas no mes de agosto estiveron en xeral por riba do agardado, con valores que se moveron entre a normalidade e por riba dos normais. Os episodios cálidos foron máis acusados no interior de Galicia. A ausencia de tormentas ou paso de sistemas frontais foron os causantes de que mesmo nos días relativamente máis fríos, as temperaturas seguisen sendo altas. En puntos do terzo norte e zonas do litoral as situacións de intenso calor víronse compensadas polas baixadas de temperatura nos poucos días con rexistro de chuvia e tamén nos días con predominio de nubes e néboas.



Temperaturas máximas máis altas rexistradas no verán 2013 por debaixo dos 1000 m de altitude				
InstanteLectura	NombreEstacion	Concello	Provincia	TA (°C)
06/07/2013	Míllara	Ferreira de Pantón	Lugo	43.1
07/07/2013	EVEGA Leiro	Leiro	Ourense	42.9
06/07/2013	Remuíño	Arnoia	Ourense	42.6
06/07/2013	Ourense	Ourense	Ourense	41.9
07/07/2013	Cequeliños	Arbo	Pontevedra	41.4
06/07/2013	Verín-Vilela	Verín	Ourense	40.1
07/07/2013	Queimadelos	Mondariz	Pontevedra	40.0
07/07/2013	Entenza	Salceda de Caselas	Pontevedra	40.0
07/07/2013	Meder	Salvaterra de Miño	Pontevedra	39.7
06/07/2013	As Petarelas	Rubiá	Ourense	39.6

**Táboa 2:** Temperaturas máximas máis altas rexistradas no verán de 2013 a altitude menor de 1000 m.

Nas táboas 2 e 3 móstranse as temperaturas máximas máis altas rexistradas na Comunidade Galega na estación de verán 2013 para estacións situadas por debaixo e por enriba dos 1000 metros de altitude respectivamente. Os días 6 e 7 do mes de xullo (nos que Sanidade activou unha alerta por vaga de calor) foron nos que se rexistraron as temperaturas máis altas dos meses estivais.

Temperaturas máximas máis altas rexistradas no verán 2013 por riba dos 1000 m de altitude				
InstanteLectura	NombreEstacion	Concello	Provincia	TA (°C)
06/07/2013	O Invernadeiro	Vilariño de Conso	Ourense	36.3
07/07/2013	A Mezquita	A Mezquita	Ourense	34.3
06/07/2013	Xurés	Muiños	Ourense	33.6
21/08/2013	San Xoán de Río	San Xoán de Río	Ourense	32.6
21/08/2013	O Cebreiro	Pedrafita do Cebreiro	Lugo	32.2
11/08/2013	Corzos	A Veiga	Ourense	32.1
11/08/2013	Serra do Eixe	O Barco del Valdeorras	Ourense	31.7
06/07/2013	Casaio	Carballeda de Valdeorras	Ourense	31.3
21/08/2013	Alto do Poio	Pedrafita do Cebreiro	Lugo	29.4
21/08/2013	Lardeira	Carballeda de Valdeorras	Ourense	28.5

**Táboa 3:** Temperaturas máximas máis altas rexistradas no verán de 2013 a altitude maior de 1000 m.



Nas táboas 4 e 5 móstranse as temperaturas mínimas máis baixas rexistradas na Comunidade no verán de 2013 para as estacións situadas por enriba e por debaixo dos 1000 metros de altitude respectivamente.

Temperaturas mínimas máis baixas rexistradas no verán 2013 por riba dos 1000 m de altitude				
InstanteLectura	NombreEstacion	Concello	Provincia	TA (°C)
17/06/2013	Cabeza de Manzaneda	Manzaneda	Ourense	-0.1
20/06/2013	O Invernadeiro	Vilariño de Conso	Ourense	0.3
17/06/2013	Xares	A Veiga	Ourense	0.5
20/06/2013	Lardeira	Carballeda de Valdeorras	Ourense	1.9
01/06/2013	San Xoán de Río	San Xoán de Río	Ourense	2.3
15/06/2013	Corzos	A Veiga	Ourense	2.3
01/06/2013	O Cebreiro	Pedrafita do Cebreiro	Lugo	2.3
20/06/2013	Serra do Eixe	O Barco del Valdeorras	Ourense	2.4
02/06/2013	Ancares	Cervantes	Lugo	2.5
20/06/2013	Alto do Poio	Pedrafita do Cebreiro	Lugo	3.5

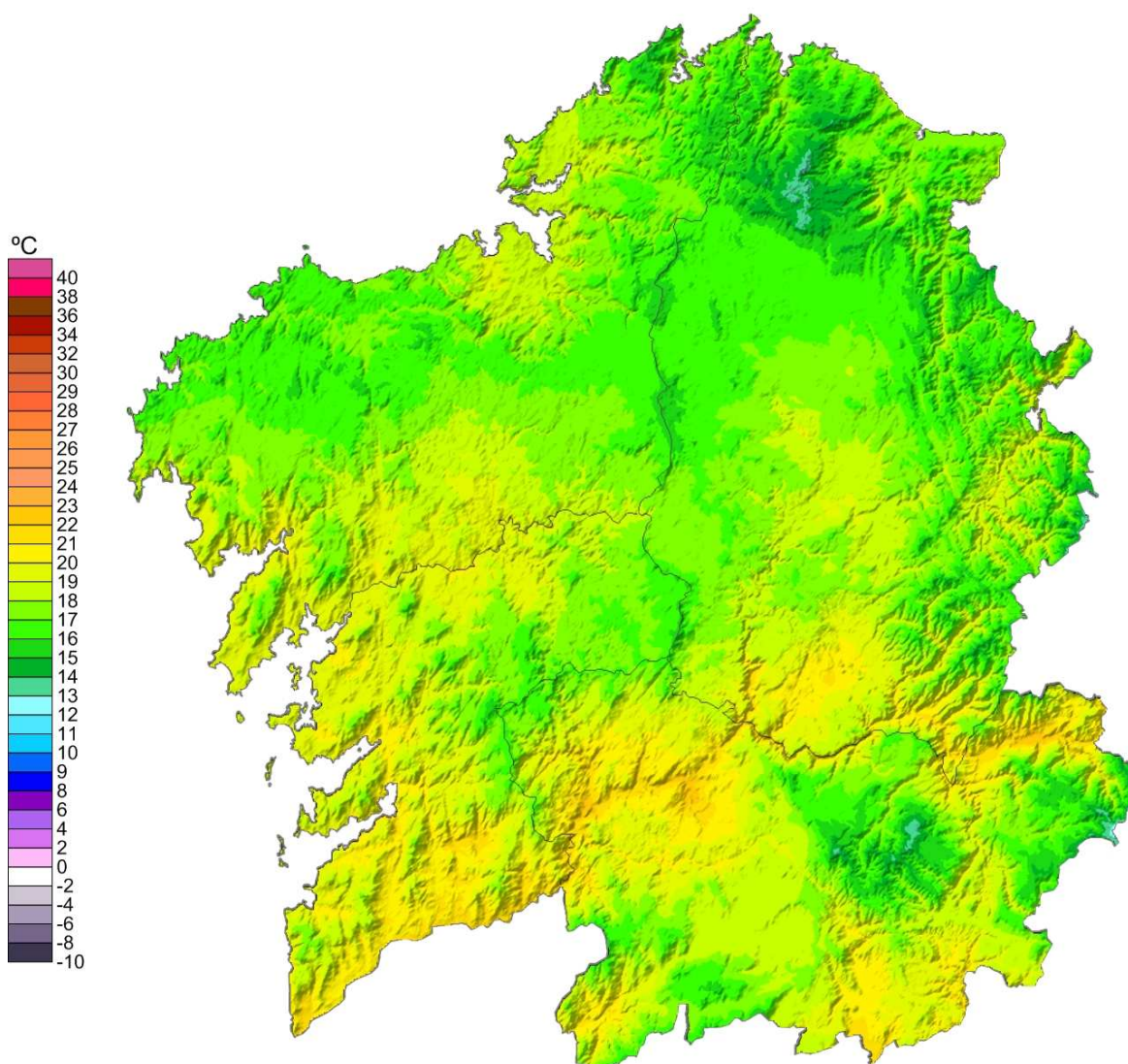
**Táboa 4:** Temperaturas mínimas máis baixas rexistradas no verán de 2013 a altitude superior a 1000m.

Temperaturas mínimas máis baixas rexistradas no verán 2013 por debaixo dos 1000 m de altitude				
InstanteLectura	NombreEstacion	Concello	Provincia	TA (°C)
15/06/2013	Calvos	Calvos de Randín	Ourense	-0.9
01/06/2013	Baltar	Baltar	Ourense	-0.6
01/06/2013	Verín-Vilela	Verín	Ourense	1.6
24/06/2013	Tioira	Maceda	Ourense	2.1
24/06/2013	Mouriscade	Lalín	Pontevedra	2.3
24/06/2013	Montederramo	Montederramo	Ourense	2.6
01/06/2013	Courel	Folgozo	Lugo	2.6
24/06/2013	Xinzo	Xinzo de Limia	Ourense	3.3
05/06/2013	Lanzós	Vilalba	Lugo	3.5
01/06/2013	Viana do Bolo	Viana do Bolo	Ourense	3.5

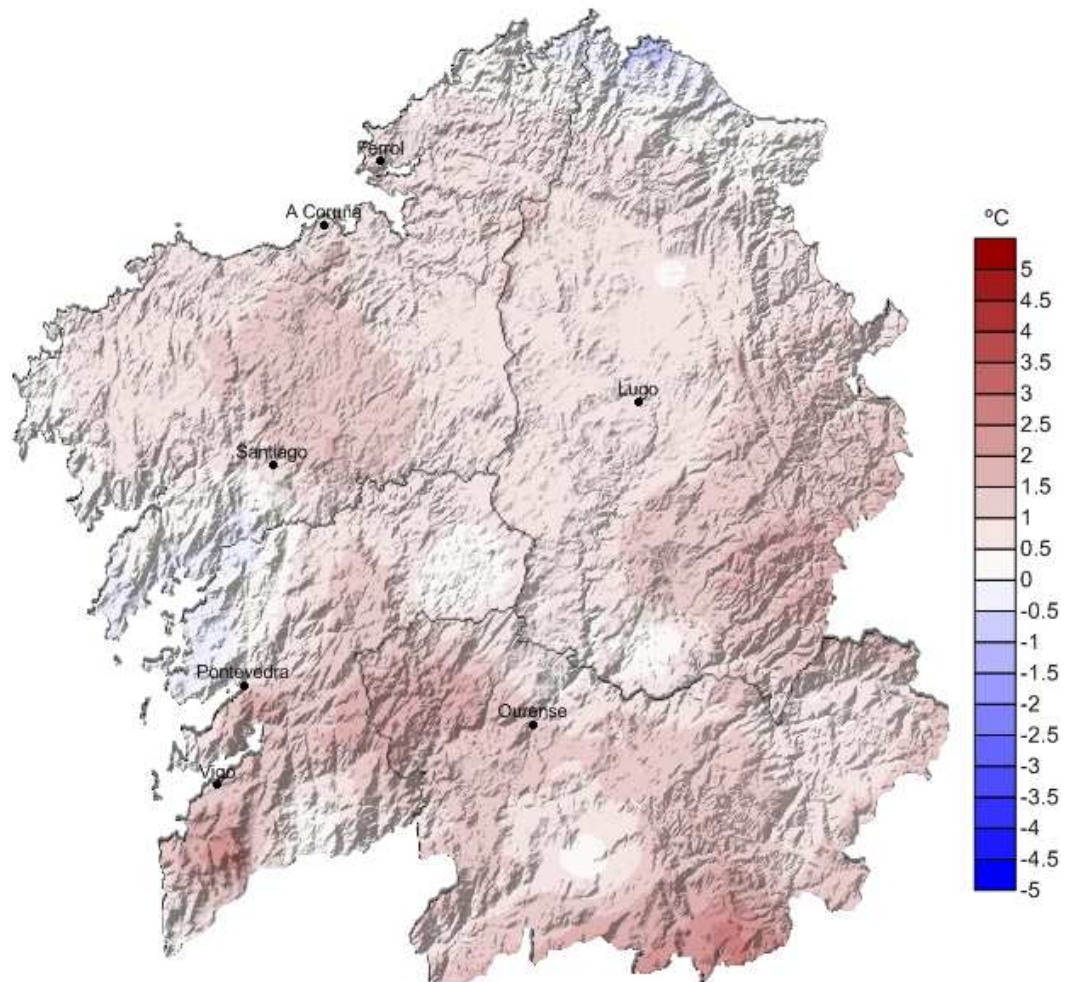
**Táboa 5:** Temperaturas mínimas máis baixas rexistradas no verán de 2013 a altitude inferior a 1000m.



Na figura 1 móstrase o mapa de temperatura media para o verán de 2013. A Mariña Luguesa registrou as temperaturas medias máis baixas, mentres que a metade sur da Comunidade registrou as máis altas, con excepción da alta montaña ourensá e as comarcas da Limia e Baixa Limia.



**Figura 1:** Temperatura media no verán 2013



**Figura 2:** Mapa de anomalías de temperatura no verán 2013

Na figura 2 móstrase o mapa de anomalías das temperaturas medias para esta verán de 2013. A maior parte da Comunidade registrou valores de temperatura superiores ós valores normais con respecto ó período climático 1971-2000. Destacan as comarcas de Vigo e o Baixo Miño con anomalías positivas do orde de 2°C. Porén, o Barbanza a Ría de Arousa tivo mesmo anomalías de temperatura lixeiramente negativas principalmente polo xuño especialmente frío nesa zona. Cabe mencionar tamén as anomalías negativas en zonas da Mariña Luguesa neste verán.





## **2.2. Precipitación**

O mes de xuño estivo en xeral preto da normalidade, destacando como chuviosos a metade norte, influída pola persistencia de ventos de compoñente norte e aqueles puntos de interior onde as treboadas rexistradas nas xornadas do 5, 6, e 7 deixaron importantes precipitacións neste mes. A metade sur, sobre todo nas zonas do interior, presentou anomalías de precipitación con valores inferiores ó 80%, resultando o mes seco nesta zona.

A distribución das chuvias foi moi irregular na Comunidade, debido principalmente ó carácter tormentoso das precipitación e o paso dun único sistema frontal feble na madrugada do 25. Nestes escasos días, rexistráronse valores de precipitación acumulada superiores ó rango de valores normais nas provincias de Ourense e Coruña, mentres que Lugo e a meirande parte de Pontevedra foron inferiores.

O mes de agosto tamén resultou seco debido a ausencia de sistemas frontais suficientemente significativos e á ausencia de treboadas. En Galicia só se rexistraron 13 raios en todo o mes. Destaca o sur da comunidade, con porcentaxes de precipitación inferiores ó 20% (moi seco) e cun rexistro de precipitación nulo. Así mesmo o número medio de días con chuvia superior a 1 L/m<sup>2</sup> foi de 2.2, pero ó contrario que no mes anterior, as precipitacións foron moi febles e non se acadaron valores de precipitación salientables.



Na táboa 6 móstranse os valores máximos de precipitación acumulada rexistrados neste verán de 2013.

Precipitación máxima estacional no verán 2013			
Estación	Municipio	Provincia	Precipitación (L/m <sup>2</sup> )
Muralla	Lousame	A Coruña	204
Xesteiras	Cuntis	Pontevedra	186
Rebordelo	Cotobade	Pontevedra	167
Ancares	Cervantes	Lugo	144
Aldea Nova	Narón	A Coruña	143
Fontecada	Santa Comba	A Coruña	143
O Cebreiro	Pedrafita do Cebreiro	Lugo	142
Coto Muiño	Zas	A Coruña	135
Labrada	Abadín	Lugo	135
Pedro Murias	Ribadeo	Lugo	134

**Táboa 6:** Valores máximos de precipitación acumulada no verán de 2013.

Os valores máximos de precipitación están asociados principalmente a chuvias moi intensas en moi poucos días, así por exemplo, o día 5 de xuño rexistráronse en Cebreiro 54 L/m<sup>2</sup>, o que representa case o 40% da precipitación total rexistrada en toda a época estival.

Na táboa 7 móstranse os valores mínimos de precipitación acumulada rexistrados:

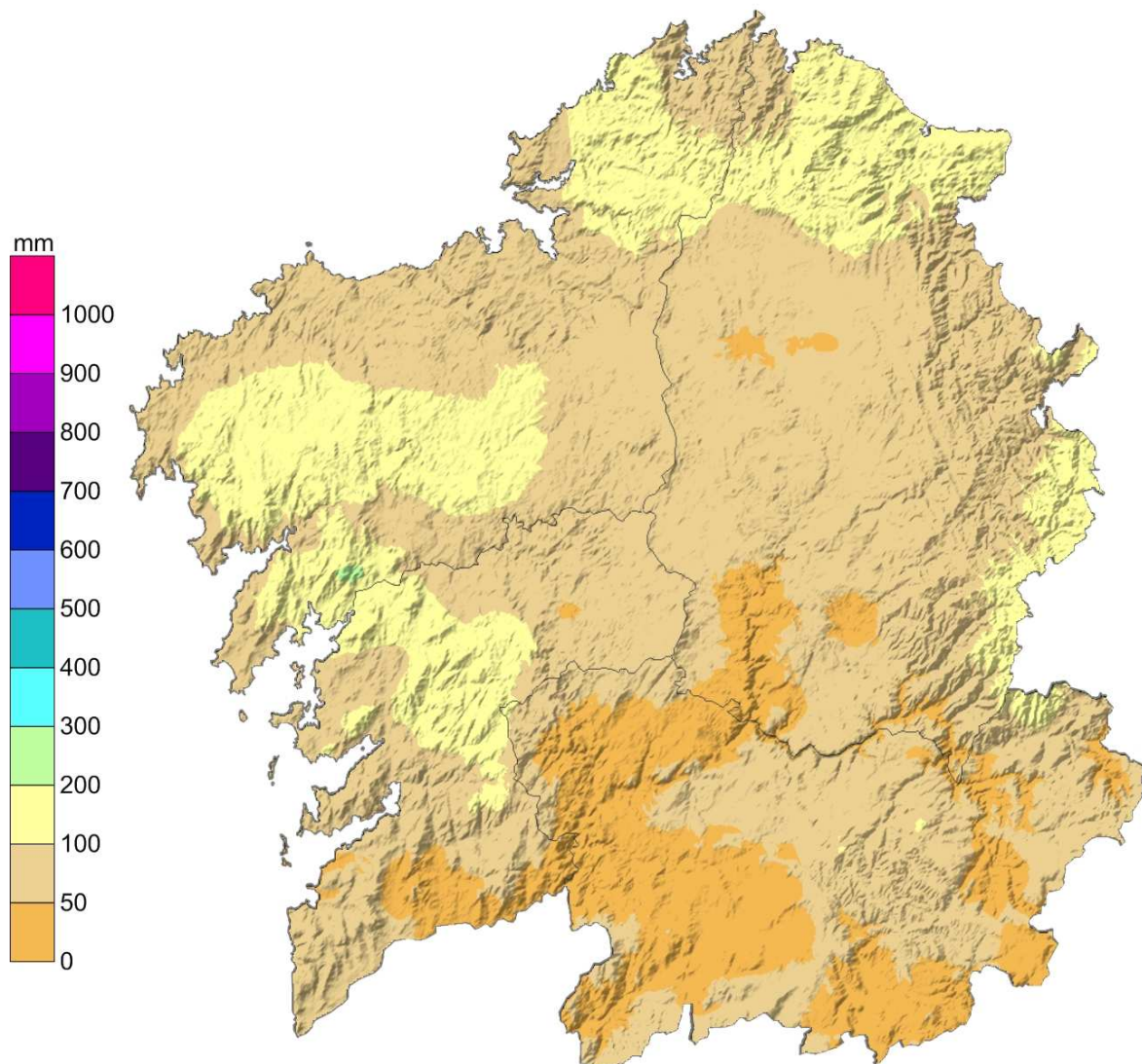
Precipitación mínima estacional no verán 2013			
Estación	Municipio	Provincia	Precipitación (L/m <sup>2</sup> )
Remuíño	Arnoia	Ourense	8
Míllara	Ferreira de Pantón	Lugo	26
Pazo de Fontefiz	Coles	Ourense	27
Viana do Bolo	Viana do Bolo	Ourense	27
Punta Langosteira	Arteixo	A Coruña	27
A Mezquita	A Mezquita	Ourense	28
Xinzo	Xinzo de Limia	Ourense	28
Verín-Vilela	Verín	Ourense	30
Sobrecedo	Taboada	Lugo	30
Cequeliños	Arbo	Pontevedra	30

**Táboa 7:** Valores mínimos de precipitación acumulada no verán de 2013



A provincia de Ourense foi a que presentou os valores máis baixos de precipitación, destacando tamén o sur da provincia de Lugo. Nestes lugares o mes de agosto os rexistros de chuvia foron nulos.

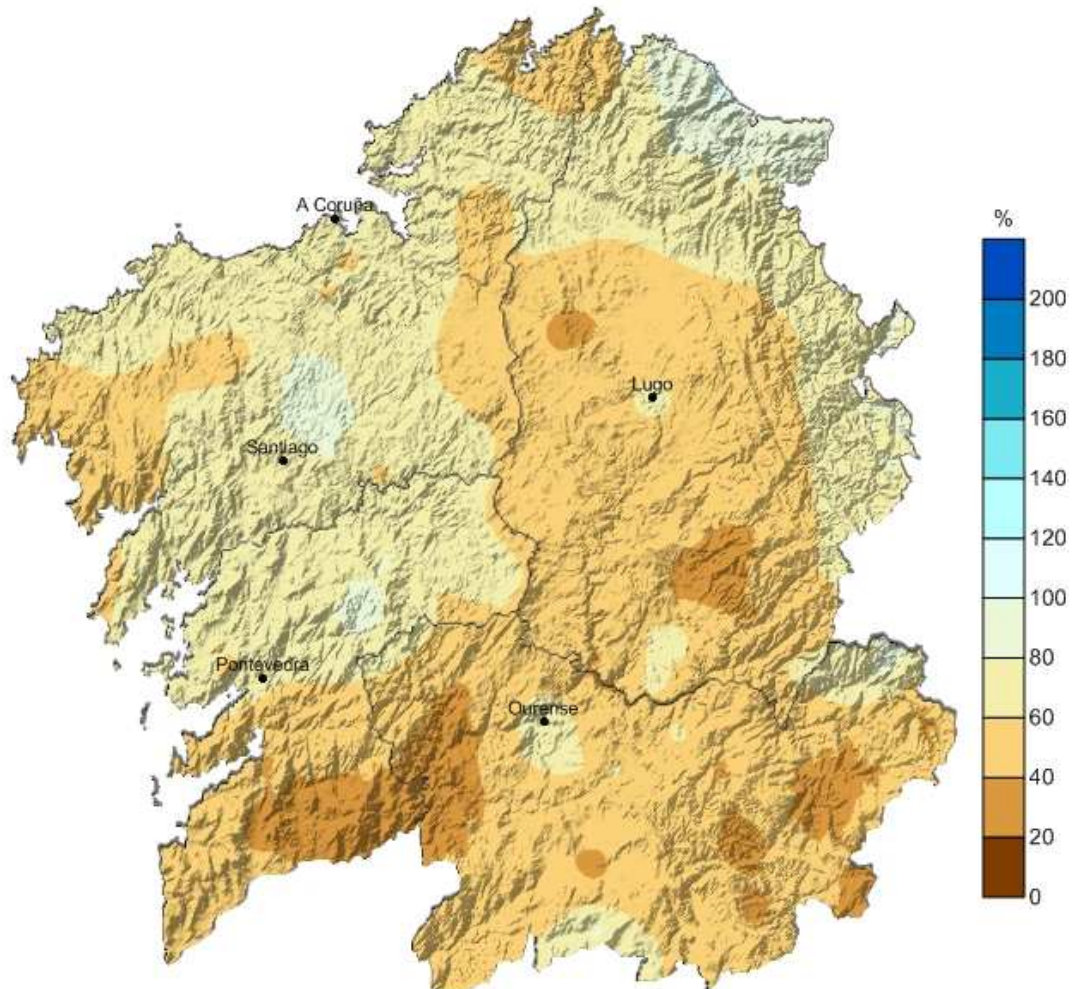
Na figura 3, na que se mostra a precipitación total acumulada no verán de 2013. Pódese apreciar que os lugares que máis precipitación rexistraron foron os situados na cornixa atlántica e o terzo norte da Comunidade (Mariña Luguesa e Ferrol). Destacar a irregular distribución das precipitacións na que tiveron unha gran influencia as treboadas rexistradas principalmente nos primeiros dous meses de verán.



**Figura 3:** Mapa de precipitación acumulada no verán de 2013.



Na figura 4 móstrase a mapa de anomalías de precipitación en forma de porcentaxe con respecto a aos valores normais (1971-2000), sendo 100% o porcentaxe que representa a normalidade. En conxunto, recolleuse un 57.8% da precipitación climática agardada, polo que o verán considérase seco tendo en conta a táboa 1.



**Figura 4:** Porcentaxe de precipitación acumulada con respecto á media climática na verán de 2013.



### 3 EVOLUCIÓN HISTÓRICA DA TEMPERATURA E A PRECIPITACIÓN DE VERÁN.

#### 3.1. Temperatura

A temperatura media de verán para Galicia presentou unha anomalía positiva de 0.7°C con respecto aos dous períodos climáticos de referencia 1961-1990 e 1971-2000, o que fai sexa cualificado como cálido. Isto pódese observar na seguinte táboa:

Temperatura media verán (°C)		
2013	1961-1990	1971-2000
19.3	18.7	18.7

**Táboa 8:** Comparación entre a temperatura media en verán e a media climática galega.

Na seguinte táboa móstrase a distribución por meses da temperatura media no verán de 2013.

Temperatura media mensual (°C)			
Mes	2013	1961-1990	1971-2000
Xuño	16.0	17.1	17.0
Xullo	21.5	19.6	19.5
Agosto	20.4	19.5	19.6

**Táboa 9:** Comparación entre a temperatura media mensual da verán 2013 e as medias mensuais climáticas nos períodos de referencia mostrados.

No mes de xuño hai unha anomalía negativa de -1°C con respecto ó período 1971-2000, mentres que é de -1.1°C con respecto ó período 1961-1990, en ambos casos o mes se considera frío. Xullo e agosto resultaron cálidos con anomalías positivas que superan os 0.5°C con respecto a ambos períodos climáticos, sendo máis destacable o mes de xullo con dous grados de diferenza.

Na táboa 10 pódense observar as temperaturas máximas e mínimas na estación de verán e os seus valores mensuais.



Temperatura media das máximas en verán (°C)		
2013	1961-1990	1971-2000
25.6	24.9	24.8

**Táboa 10:** Comparación entre a temperatura máxima media en verán e a media climática galega.

Neste caso obsérvase que a temperatura máxima estivo 0.8°C por riba da media climática. Isto debeuse principalmente ás anomalías positivas nos meses de xullo e agosto.

Temperatura media das máximas por mes (°C)			
Mes	2013	1961-1990	1971-2000
Xuño	21.6	22.9	22.8
Xullo	28.0	25.8	25.7
Agosto	27.2	25.9	25.9

**Táboa 11:** Comparación entre a temperatura máxima media mensual da verán de 2013 e as medias mensuais climáticas nos períodos de referencia mostrados.

En canto ás temperaturas mínimas, o verán pode considerarse cálido cunha anomalía positiva de 0.5°C con respecto ó período climático 1971-2000.

Temperatura media das mínimas en verán (°C)		
2013	1961-1990	1971-2000
13.0	12.4	12.5

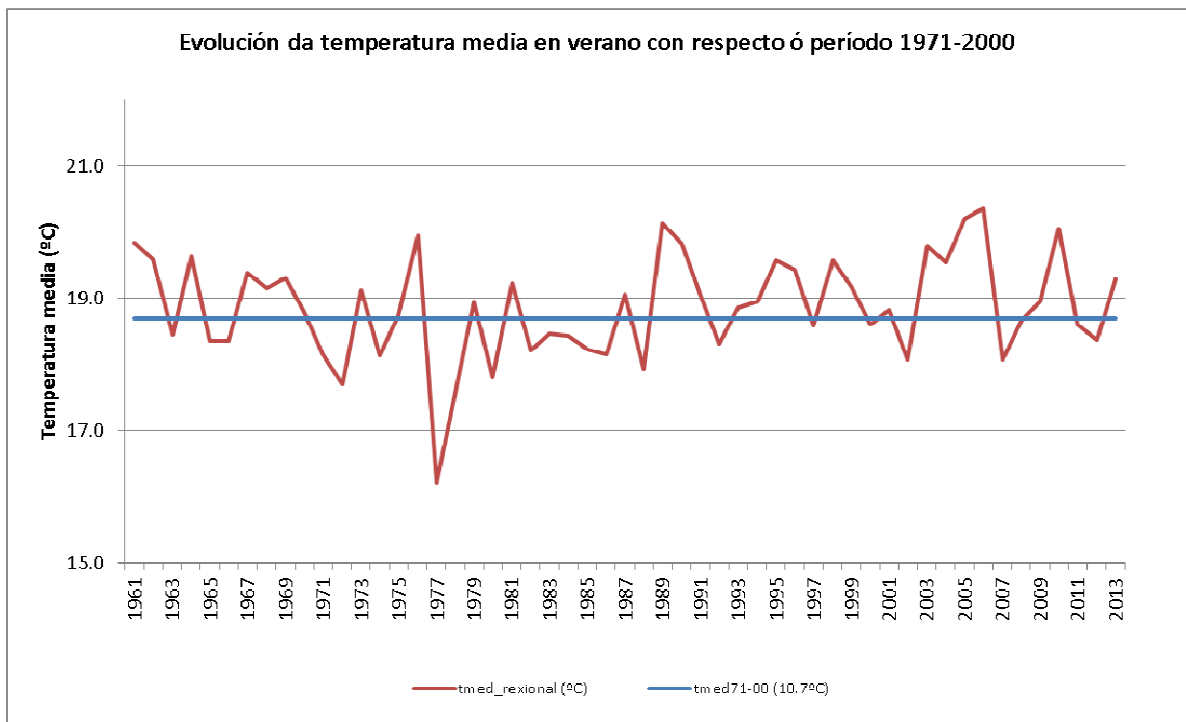
**Táboa 12:** Comparación entre a temperatura mínima media en verán e a media climática galega.

A escala mensual, ó igual que no caso das temperaturas máximas, xullo e agosto resultaron cálidos e o mes de xuño frío cunha anomalía de -0.6°C.

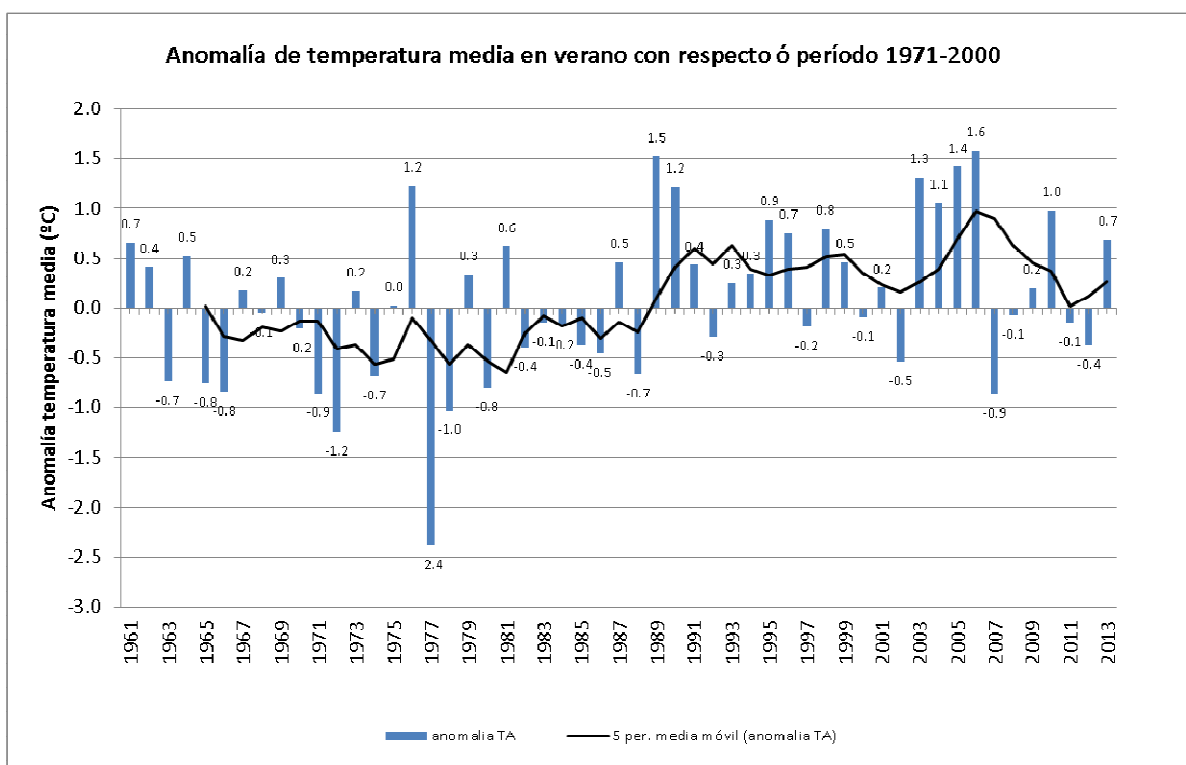
Temperatura media das mínimas por mes (°C)			
Mes	2013	1961-1990	1971-2000
Xuño	10.4	10.9	11.0
Xullo	14.9	13.0	13.3
Agosto	13.7	12.7	13.1

**Táboa 13:** Comparación entre a temperatura mínima media mensual da verán de 2013 e as medias mensuais climáticas nos períodos de referencia mostrados.

Na figura 5 móstrase a evolución da temperatura media dos veráns dende o verán de 1961 ao 2013.



**Figura 5:** Evolución da temperatura media en verán para a serie rexional galega.



**Figura 6:** Anomalías da temperatura media para a serie rexional galega. O período de referencia é o 71-00.



### 3.2. Precipitación

Na táboa 14 móstranse os valores medios de precipitación acumulada no verán de 2013 ademais dos valores climáticos dos períodos 1961-1990 e 1971-2000.

Precipitación acumulada estacional (mm)		
2013	1961-1990	1971-2000
73	118	127

**Táboa 14:** Comparación entre a precipitación acumulada no verán 2013 e os valores climáticos.

A chuvia deste verán foi un 58 % do normal (respecto ao 1971-2000) e dun 62 % respecto ao período 1961-1990. Segundo os criterios da táboa 1, considérase seco para os dous períodos de referencia.

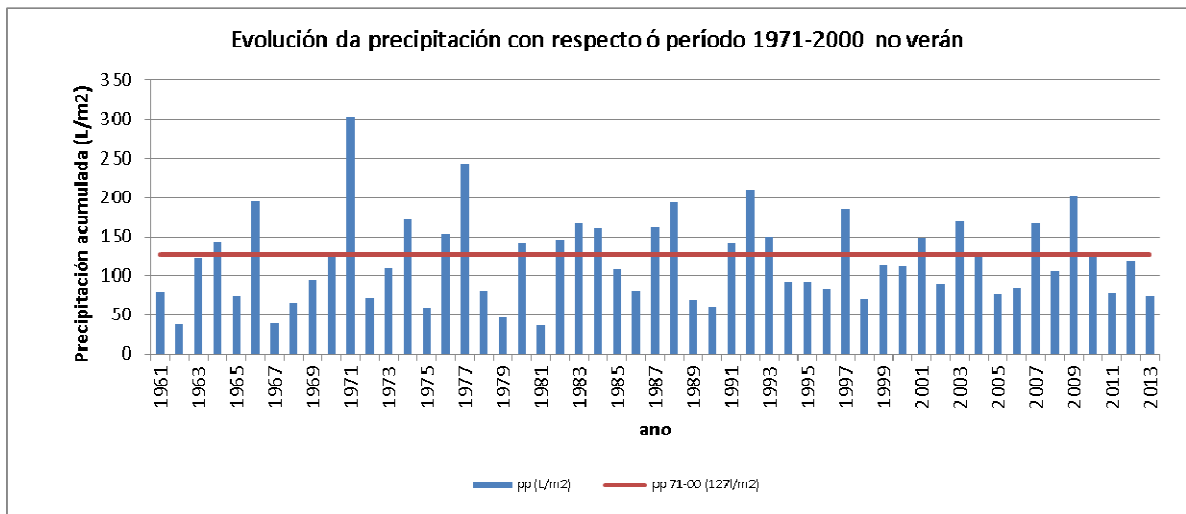
A precipitación rexistrada en cada un dos meses mostra uns meses de xuño e xullo secos, cunha porcentaxe con respecto ó valor normal de 77% e 71%, respectivamente, pero agosto resultou moi seco cunha porcentaxe de tan só 20%. En conxunto fan que o verán resulte seco (57.8%).

Precipitación acumulada por mes(°C)			
Mes	2013	1961-1990	1971-2000
xuño	43	60	56
xullo	22	29	34
agosto	8	30	37

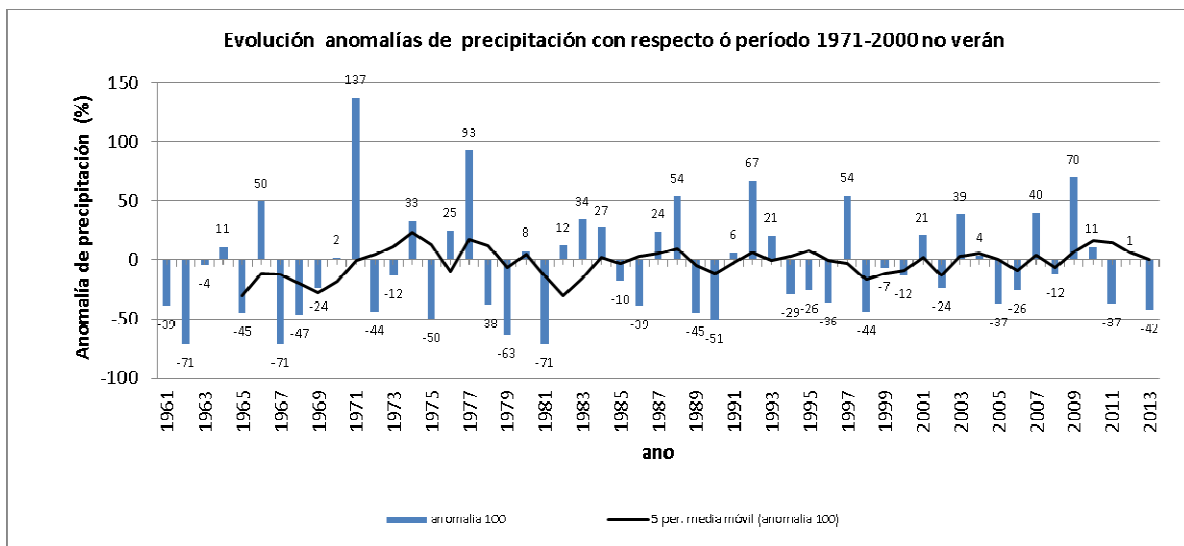
**Táboa 15:** Comparación entre os valores acumulados de precipitación dos meses de verán e as medias correspondentes aos períodos climáticos.

Na figura 7, pode verse a evolución da precipitación nos veráns do período 1961 a 2013. Asímesmo, na figura 8, móstranse as anomalías de precipitación en verán, xunto coa media móbil de 5 anos.





**Figura 7:** Precipitación acumulada en verán para a serie rexional galega.



**Figura 8:** Anomalías de precipitación en verán para a serie rexional galega. O período de referencia é 71-00.