



XUNTA DE GALICIA

CONSELLERÍA DE MEDIO AMBIENTE,
TERRITORIO E INFRAESTRUTURAS
Secretaría Xeral de Calidade
e Avaliación Ambiental

meteogalicia

Informe climatolóxico primavera 2013

INFORME CLIMATOLÓXICO PRIMAVERA 2013



ÍNDICE

1	INTRODUCCIÓN	2
2	BALANCE DA TEMPERATURA E PRECIPITACIÓN EN PRIMAVERA 2013 EN GALICIA.....	3
2.1.	Temperatura.....	3
2.2.	Precipitación.....	8
3	EVOLUCIÓN HISTÓRICA DA TEMPERATURA E A PRECIPITACIÓN DE PRIMAVERA.....	12
3.1.	Temperatura.....	12
3.2.	Precipitación.....	15

Data edición: 10/6/2013



A primavera comezou cun marzo extremadamente húmido e frío na metade sur da Comunidade. Abril foi normal tanto para a temperatura como a precipitación, se ben as temperaturas mostraron importantes variacións ó longo do mes. Maio presentouse frío e con precipitacións por debaixo do normal con excepción do terzo norte. En conxunto, foi unha primavera húmida e fría.

1 INTRODUCCIÓN

Neste informe preséntanse unha descrición climatolóxica que caracterizou á estación de primavera (marzo - maio de 2013). Así analízanse os datos de temperatura e precipitación e a súa evolución no tempo considerando o período de referencia 1971-2000.

Os criterios para definir as categorías climáticas correspondentes á precipitación e á temperatura móstranse na táboa 1.

Categoría PP	Porcentaxe de precipitación total rexistrada respecto da media climática	Categoría temperatura	Diferenza entre a temperatura media e a media climática.
Moi seco	<30%	Moi cálido	$\geq 3^{\circ}\text{C}$
Seco	Entre 30% e 90%	Cálido	Entre $+3^{\circ}\text{C}$ e $+0.5^{\circ}\text{C}$
Normal	Entre 90% e 110%	Normal	Entre 0.5°C e -0.5°C
Húmido	Entre 110% e 190%	Frío	Entre -0.5°C e -3°C
Moi Húmido	>190%	Moi Frío	$\leq -3^{\circ}\text{C}$

Táboa 1: Categorías para precipitación e temperatura.

Se falamos de temperatura media, enténdese por anomalía a diferenza entre a temperatura media desta primavera e o valor climático obtido con respecto ó período de referencia 1971-2000. Para a variable precipitación enténdese por anomalía a porcentaxe da precipitación acumulada na primavera respecto do valor da media climática correspondente.

A serie rexional empregada nos distintos cálculos consta de 25 estacións para a temperatura e 31 estacións para a precipitación distribuídas por toda Galicia.



2 BALANCE DA TEMPERATURA E PRECIPITACIÓN EN PRIMAVERA 2013 EN GALICIA.

2.1. Temperatura

No mes de marzo predominaron sobre a Comunidade os ventos do suroeste, que provocaron baixas temperaturas diúrnas e normais, ou incluso cálidas, temperaturas mínimas nocturnas. Por isto, as temperaturas rexistradas neste mes foron baixas na metade sur e practicamente normais no norte.

O mes de abril foi bastante normal no que atinxe as temperaturas, se ben cabe destacar as grandes variacións entre os altos valores asociados a situacións anticiclónicas na terceira semana do mes e as baixas temperaturas e xeadas acaecidas nos derradeiros días.

O mes de maio foi frío tanto nas temperaturas máximas como as mínimas en xeral en toda Galicia.

Temperaturas máximas máis altas rexistradas na primavera de 2013 por debaixo dos 1000 m de altitude				
Data	Estación	Concello	Provincia	TA (°C)
13/05/2013	Remuíño	Arnoia	Ourense	31.2
13/05/2013	EVEGA Leiro	Leiro	Ourense	31.1
25/04/2013	EVEGA Leiro	Leiro	Ourense	31.0
25/04/2013	Remuíño	Arnoia	Ourense	30.6
24/04/2013	Remuíño	Arnoia	Ourense	30.6
24/04/2013	EVEGA Leiro	Leiro	Ourense	30.5
23/04/2013	Remuíño	Arnoia	Ourense	30.2
25/04/2013	Ourense	Ourense	Ourense	30.1
23/04/2013	EVEGA Leiro	Leiro	Ourense	30.0
04/05/2013	Remuíño	Arnoia	Ourense	29.1

Táboa 2: Temperaturas máximas máis altas rexistradas na primavera de 2013 a altitude menor de 1000 m.

Nas táboas 2 e 3 móstranse as temperaturas máximas máis altas rexistradas na Comunidade Galega na estación de primavera 2013 para estacións situadas por debaixo e por enriba dos



1000 metros de altitude respectivamente. Foi a provincia de Ourense onde se acadaron os valores de temperatura máis altos e máis baixos.

Temperaturas máximas máis altas rexistradas na primavera de 2013 por riba dos 1000 m de altitude				
Data	Estación	Concello	Provincia	TA (°C)
16/04/2013	O Invernadeiro	Vilariño de Conso	Ourense	23.3
25/04/2013	O Invernadeiro	Vilariño de Conso	Ourense	23.0
17/04/2013	A Mezquita	A Mezquita	Ourense	22.9
17/04/2013	O Invernadeiro	Vilariño de Conso	Ourense	22.5
25/04/2013	A Mezquita	A Mezquita	Ourense	21.8
23/05/2013	O Invernadeiro	Vilariño de Conso	Ourense	21.7
13/05/2013	A Mezquita	A Mezquita	Ourense	21.5
25/04/2013	Xurés	Muiños	Ourense	21.4
16/04/2013	A Mezquita	A Mezquita	Ourense	21.2
17/04/2013	San Xoán de Río	San Xoán de Río	Ourense	21.2

Táboa 3: Temperaturas máximas máis altas rexistradas na primavera de 2013 a altitude maior de 1000 m.

Nas táboas 4 e 5 móstranse as temperaturas mínimas máis baixas rexistradas na Comunidade na primavera de 2013 para as estacións situadas por enriba e por debaixo dos 1000 metros de altitude respectivamente.

Temperaturas mínimas máis baixas rexistradas na primavera de 2013 por riba dos 1000 m de altitude				
Data	Estación	Concello	Provincia	TA (°C)
15/03/2013	Cabeza de Manzaneda	Manzaneda	Ourense	-9.2
19/03/2013	Cabeza de Manzaneda	Manzaneda	Ourense	-8.9
01/03/2013	Cabeza de Manzaneda	Manzaneda	Ourense	-8.9
13/03/2013	Cabeza de Manzaneda	Manzaneda	Ourense	-8.7
13/03/2013	Xares	A Veiga	Ourense	-8.7
12/03/2013	Cabeza de Manzaneda	Manzaneda	Ourense	-8.1
15/03/2013	Xares	A Veiga	Ourense	-7.9
20/03/2013	Cabeza de Manzaneda	Manzaneda	Ourense	-7.9
12/03/2013	Xares	A Veiga	Ourense	-7.8
28/04/2013	Xares	A Veiga	Ourense	-7.7

Táboa 4: Temperaturas mínimas máis baixas rexistradas na primavera de 2013 a altitude



Temperaturas mínimas máis baixas rexistradas na primavera de 2013 por debaixo dos 1000 m de altitude				
Data	Estación	Concello	Provincia	TA (°C)
01/03/2013	Calvos	Calvos de Randín	Ourense	-6.1
02/03/2013	Tioira	Maceda	Ourense	-6.1
02/03/2013	Verín-Vilela	Verín	Ourense	-5.8
01/03/2013	Tioira	Maceda	Ourense	-5.7
01/03/2013	Morelle	Sarria	Lugo	-5.4
15/03/2013	Calvos	Calvos de Randín	Ourense	-5.2
01/03/2013	Montederramo	Montederramo	Ourense	-4.9
01/03/2013	Verín-Vilela	Verín	Ourense	-4.6
01/03/2013	Mouriscade	Lalín	Pontevedra	-4.5
02/03/2013	Rozas	Castro de Rei	Lugo	-4.4

Táboa 5: Temperaturas mínimas máis baixas rexistradas na primavera de 2013 a altitude inferior a 1000m.

Na figura 1 móstrase o mapa de temperatura media para a primavera de 2013. As zonas de costa e outras como o Baixo Miño ou Verín acadaron valores máis suaves, sendo as zonas máis frías as de montaña.

Na figura 2 móstrase o mapa de anomalías das temperaturas medias para esta primavera de 2013. Como pode apreciarse, a maior parte da Comunidade rexistrou temperaturas por debaixo dos valores normais, cunha anomalía media de -0.8°C , aínda que nalgúns zonas estivo por debaixo de -1.5°C . Estes valores negativos na anomalía das temperaturas medias débense principalmente aos baixos valores nas temperaturas máximas en marzo e sobre todo en maio.

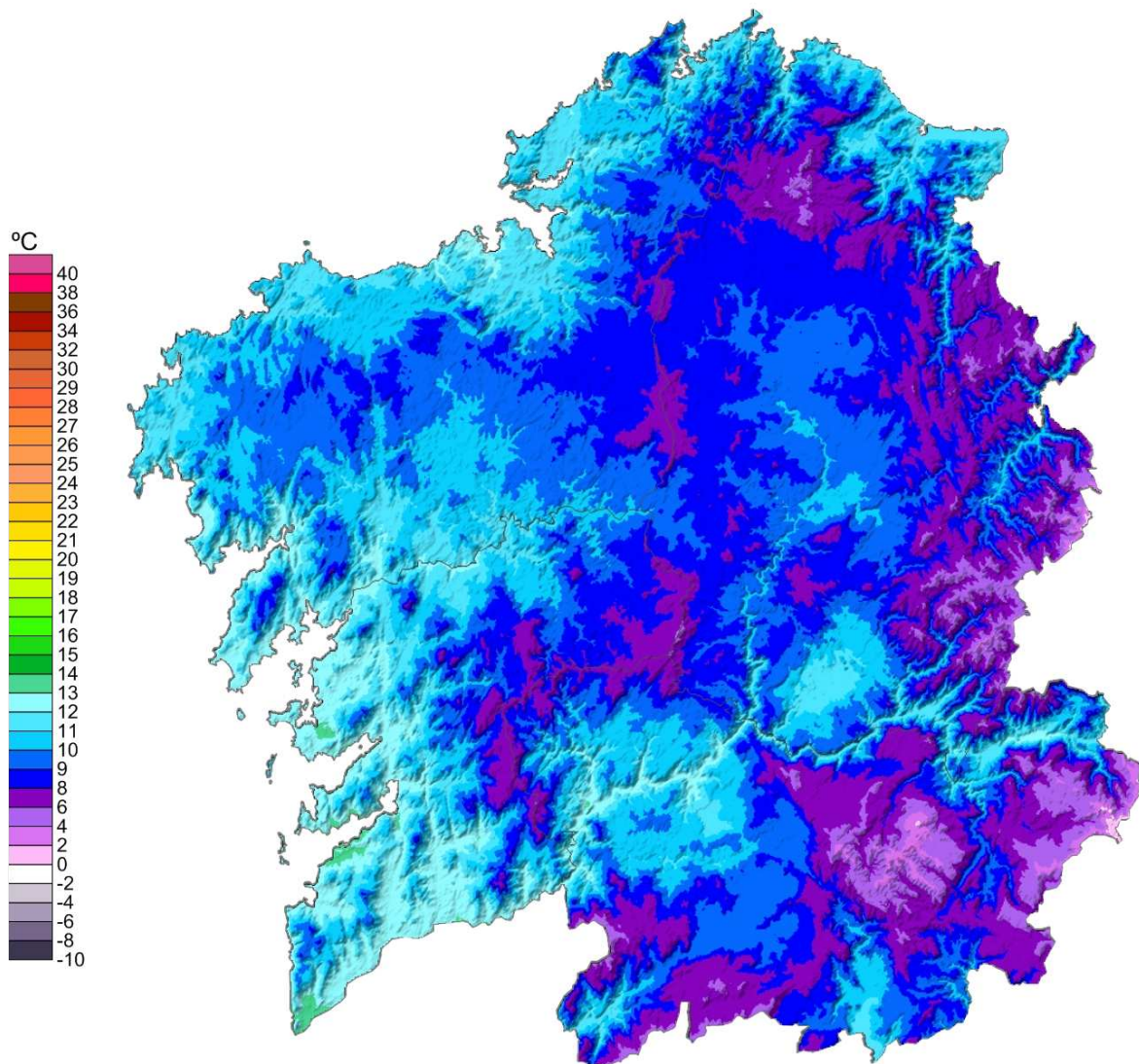


Figura 1: Temperatura media da primavera 2013

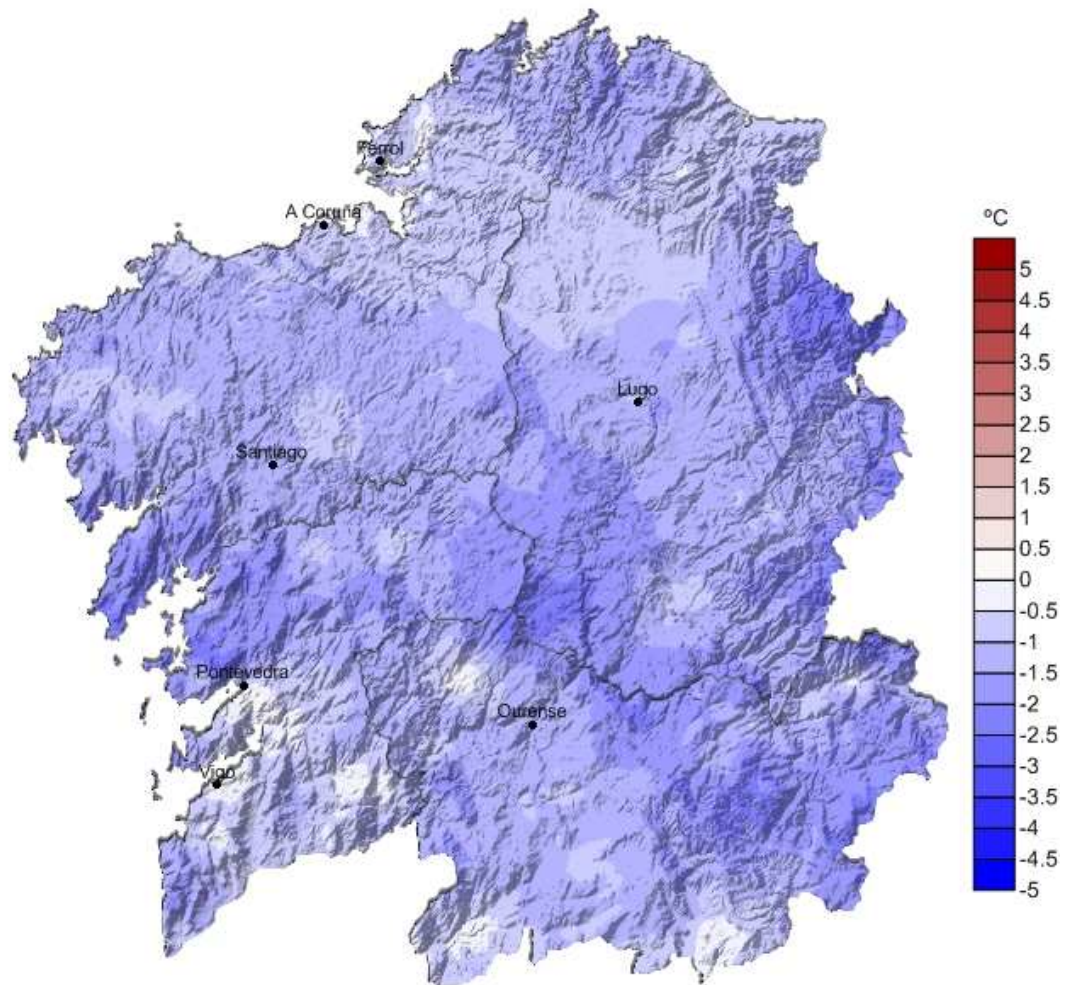


Figura 2: Mapa de anomalías de temperatura na primavera 2013



2.2. Precipitación

A continua chegada de borrascas e sistemas frontais dende Atlántico deixou un marzo extremadamente húmido en toda Galicia. Destacan cantidades de precipitación máis do dobre do normal en moitas localidades.

Abril foi húmido na metade norte, mentres que mantense preto da normalidade no sur. Destácase que nas dúas primeiras semanas xa se acadaron os valores normais de precipitación.

Maio resultou seco, sobre todo na comarca de Verín, onde se rexistraron os valores máis baixos de precipitación. As precipitacións no norte da Comunidade quedaron preto da normalidade ou mesmo por riba

Na táboa 6 móstranse os valores máximos de precipitación acumulada rexistrados nesta primavera de 2013.

Precipitación máxima estacional na primavera de 2013			
Estación	Municipio	Provincia	Precipitación (L/m ²)
Fornelos de Montes	Fornelos de Montes	Pontevedra	1001
Coto Muiño	Zas	A Coruña	941
Muralla	Lousame	A Coruña	934
Xesteiras	Cuntis	Pontevedra	906
Labrada	Abadín	Lugo	896
Rebordelo	Cotobade	Pontevedra	847
Cespón	Boiro	A Coruña	834
Fontecada	Santa Comba	A Coruña	831
Pereira	Forcarei	Pontevedra	800
Paramos	Val do Dubra	A Coruña	790

Táboa 6: Valores máximos de precipitación acumulada na primavera de 2013.

Como se pode ver na táboa 6, foi principalmente nas provincias de A Coruña e Pontevedra on de se acadaron os valores máis altos, con cantidades no entorno dos 1000 L/m² na Serra do Suído.



Na táboa 7 móstranse os valores mínimos de precipitación acumulada rexistrados:

Precipitación mínima estacional na primavera de 2013			
Estación	Municipio	Provincia	Precipitación (L/m ²)
Verín-Vilela	Verín	Ourense	234
Viana do Bolo	Viana do Bolo	Ourense	241
Lardeira	Carballeda de Valdeorras	Ourense	250
Gandarela	Celanova	Ourense	256
Oímbra	Oímbra	Ourense	258
Xinzo	Xinzo de Limia	Ourense	261
Larouco	Larouco	Ourense	276
Bóveda	Bóveda	Lugo	279
Verín-Vilamaior	Verín	Ourense	284
Marroxo	Monforte	Lugo	297

Táboa 7: Valores mínimos de precipitación acumulada na primavera de 2013

Este valores mínimos rexistráronse na provincia de Ourense e no sur de Lugo, sendo aproximadamente un terzo dos valores rexistrados nas zonas máis chuviosas.

A continuación móstrase (Figura 3) un mapa coa distribución da precipitación rexistrada nesta primavera e outro (Figura 4) coa porcentaxe de precipitación con respecto á media climática, sendo o período de referencia: 1971-2000.

Na figura 3, na que se mostra a precipitación total acumulada na primavera de 2013. Pódese apreciar que os lugares que máis precipitación rexistraron zonas do oeste de A Coruña, en concreto nos concellos de Vimianzo, Zas, Santa Comba e Mazaricos con valores por riba dos 900 L/m². Tamén valores altos no fondo norte da ría de Arousa, en zonas dos concellos de Rianxo, Lousame, Dodro e Rois. En xeral, no interior de Pontevedra e sobre todo na serra do Suído foron algunhas das zonas con maior abundancia nas precipitacións. Foras destas áreas atlánticas destacan os valores acadados na vertente sur da serra do Xistral, suroeste do macizo de Manzaneda e na comarca da Baixa Limia, no concello de Entrimo.

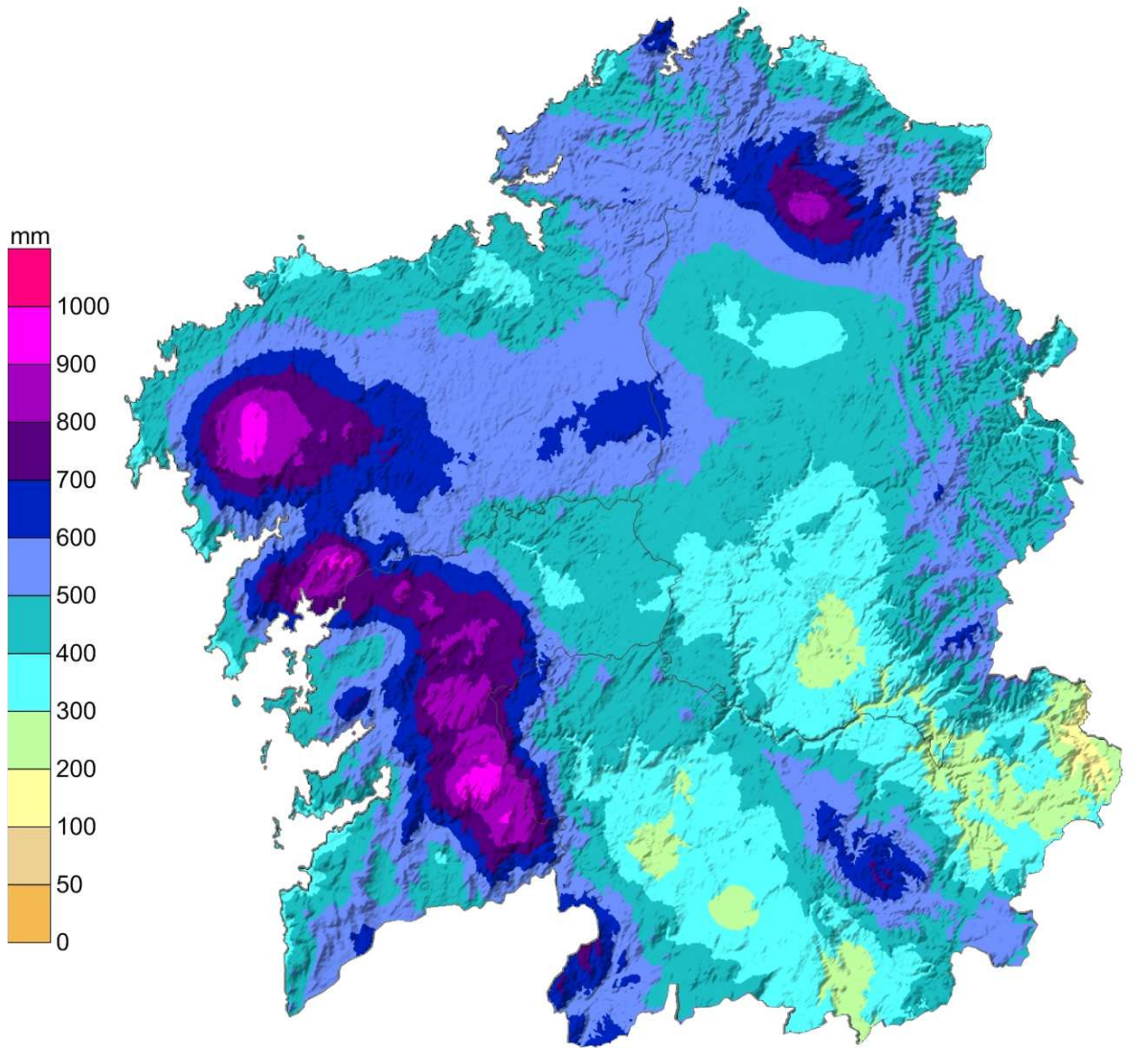


Figura 3: Mapa de precipitación acumulada na primavera de 2013.



Na figura 4 móstrase a mapa de anomalías de precipitación en forma de porcentaxe con respecto a aos valores normais (1971-2000), sendo 100% o porcentaxe que representa a normalidade. En conxunto, se recolleu un 45% máis de chuvia do habitual, cun maior contraste na provincia de Ourense entre o oeste e o leste, zonas con maiores e menores anomalías nesta primavera. Destaca tamén cunha maior anomalía de precipitacións o nordés da provincia de Lugo.

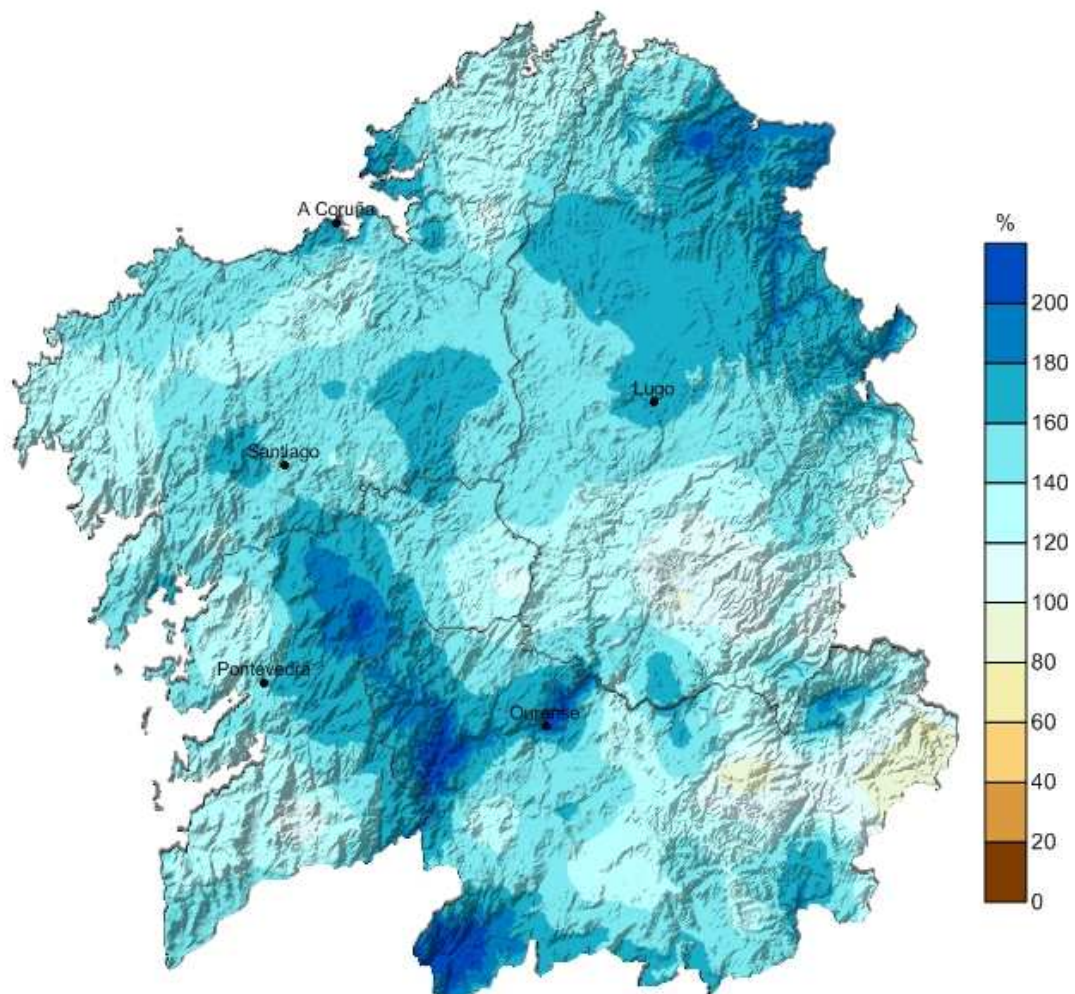


Figura 4: Porcentaxe de precipitación acumulada con respecto á media climática na primavera de 2013.



3 EVOLUCIÓN HISTÓRICA DA TEMPERATURA E A PRECIPITACIÓN DE PRIMAVERA.

3.1. Temperatura

A temperatura media de primavera para Galicia estivo 0.8°C por debaixo da temperatura media dos períodos climáticos de referencia 1961-1990 e 1971-2000, o que fai sexa cualificada de fría. Isto se pode observar na seguinte táboa:

Temperatura media primavera ($^{\circ}\text{C}$)		
2013	1961-1990	1971-2000
10.7	11.5	11.5

Táboa 8: Comparación entre a temperatura media en primavera e a media climática galega.

En conxunto, foi a primavera máis fría dende ano 1986.

Na seguinte táboa móstrase a distribución por meses da temperatura media na primavera de 2013.

Temperatura media mensual ($^{\circ}\text{C}$)			
Mes	2013	1961-1990	1971-2000
Marzo	9.5	9.7	9.9
Abril	11.1	11.1	11.0
Maio	11.6	13.7	13.6

Táboa 9: Comparación entre a temperatura media mensual da primavera 2013 e as medias mensuais climáticas nos períodos de referencia mostrados.

No mes de marzo hai unha lixeira anomalía negativa inferior a 0.5°C con respecto aos valores climáticos, polo que o mes considérase normal. O mes de abril acadou valores normais e o mes de maio, con unha anomalía negativa de 2°C , resultou frío.

Tamén é interesante observar as temperaturas máximas e mínimas na estación de primavera e os seus valores mensuais.



Temperatura media das máximas en primavera (°C)		
2013	1961-1990	1971-2000
15.3	16.7	16.8

Táboa 10: Comparación entre a temperatura máxima media en primavera e a media climática galega.

Neste caso obsérvase que a temperatura máxima estivo 1.5°C por debaixo da media climática. Ningún dos tres meses superaron o valor climático, sendo abril o que acadou valores normais.

Temperatura media das máximas por mes (°C)			
Mes	2013	1961-1990	1971-2000
Marzo	13.1	14.8	15.2
Abril	15.9	16.3	16.3
Maio	17	19.0	18.9

Táboa 11: Comparación entre a temperatura máxima media mensual da primavera de 2013 e as medias mensuais climáticas nos períodos de referencia mostrados.

En canto ás temperaturas mínimas, a primavera pode considerarse normal, cun valor medio de 6.1°C.

Temperatura media das mínimas en primavera (°C)		
2013	1961-1990	1971-2000
6.1	6.3	6.2

Táboa 12: Comparación entre a temperatura mínima media en primavera e a media climática galega.

A escala mensual, o mes de marzo tivo en media temperaturas mínimas por riba do normal, abril en valores normais e maio por debaixo, con unha anomalía de -2.1°C.

Temperatura media das mínimas por mes (°C)			
Mes	2013	1961-1990	1971-2000
Marzo	5.8	4.7	4.6
Abril	6.1	6.0	5.8
Maio	6.2	8.3	8.3

Táboa 13: Comparación entre a temperatura mínima media mensual da primavera de 2013 e as medias mensuais climáticas nos períodos de referencia mostrados.



Na figura 5 móstrase a evolución da temperatura media dos primaveras dende o primavera de 1961 ao 2013.

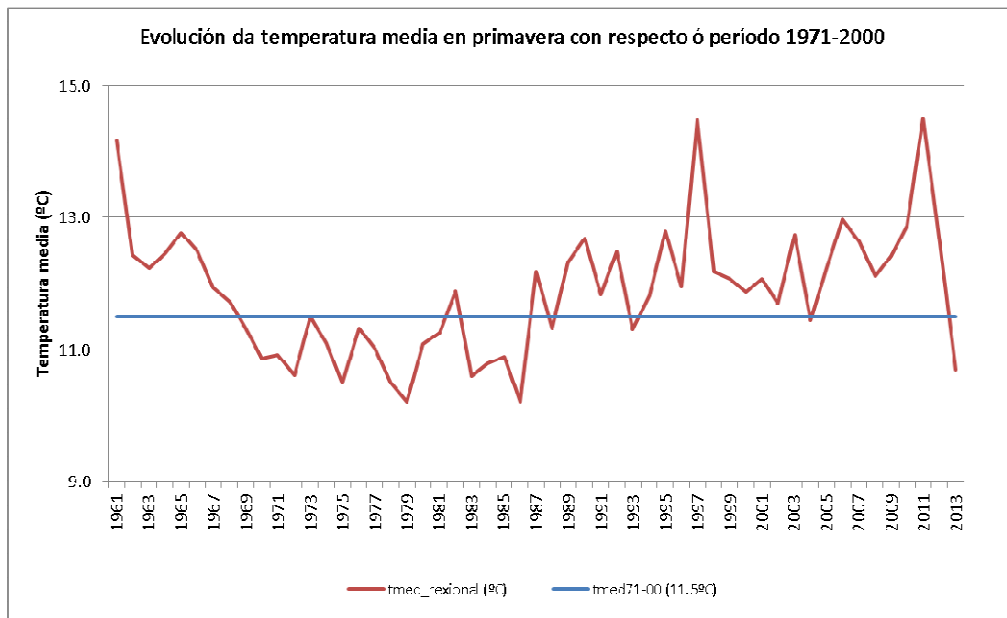


Figura 5: Evolución da temperatura media en primavera para a serie rexional galega.

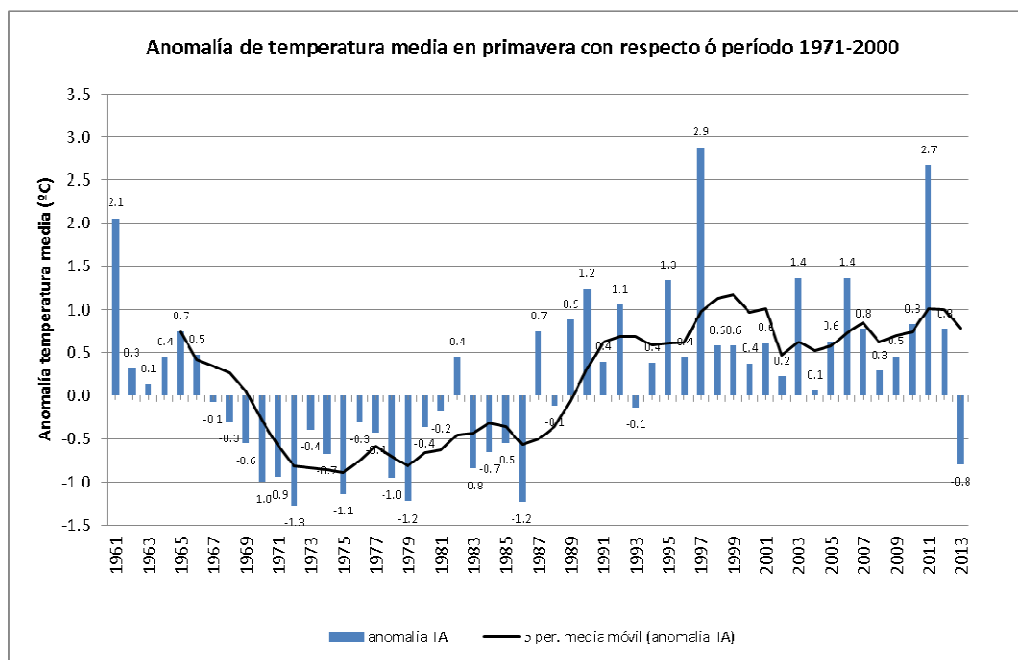


Figura 6: Anomalías da temperatura media para a serie rexional galega. O período de referencia é o 71-00.



3.2. Precipitación

Na táboa 14 móstranse os valores medios de precipitación acumulada na primavera de 2013 así como, os valores climáticos dos períodos 1961-1990 e 1971-2000.

Precipitación acumulada estacional (mm)		
2013	1961-1990	1971-2000
463	336	321

Táboa 14: Comparación entre a precipitación acumulada no primavera 2013 e os valores climáticos.

A chuvia desta primavera foi un 45 % do normal (respecto ao 1971-2000) e dun 38 % respecto ao período 1961-1990. Segundo os criterios da táboa 1, considérase unha primavera normal e seca, respectivamente.

A precipitación rexistrada en cada un dos meses mostra un marzo moi húmido (172% máis do normal), un abril normal e maio seco (29% inferior ao normal). En conxunto fan que a primavera resulte húmida (45% por riba do normal) debido ao chuvioso mes de marzo.

Precipitación acumulada por mes(°C)			
Mes	2013	1961-1990	1971-2000
Marzo	272	123	100
Abril	114	110	113
Maio	77	103	108

Táboa 15: Comparación entre os valores acumulados de precipitación dos meses de primavera e as medias correspondentes aos períodos climáticos.

Na figura 7, pode verse a evolución da precipitación nas primaveras do período 1961 a 2013. Asímesmo, na figura 8, móstranse as anomalías de precipitación en primavera, xunto coa media móbil de 5 anos.

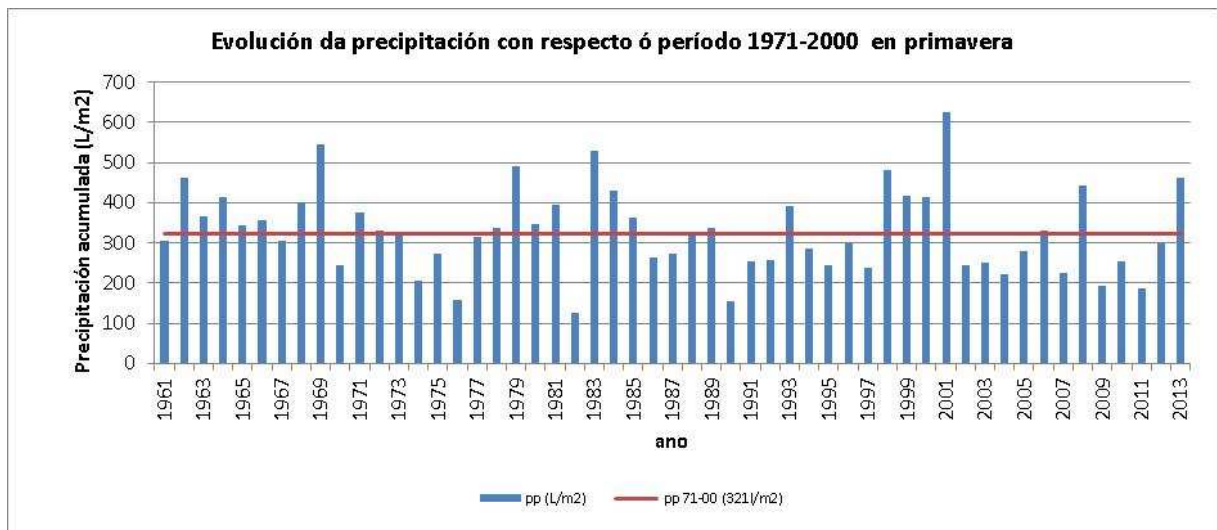


Figura 7: Precipitación acumulada en primavera para a serie rexional galega.

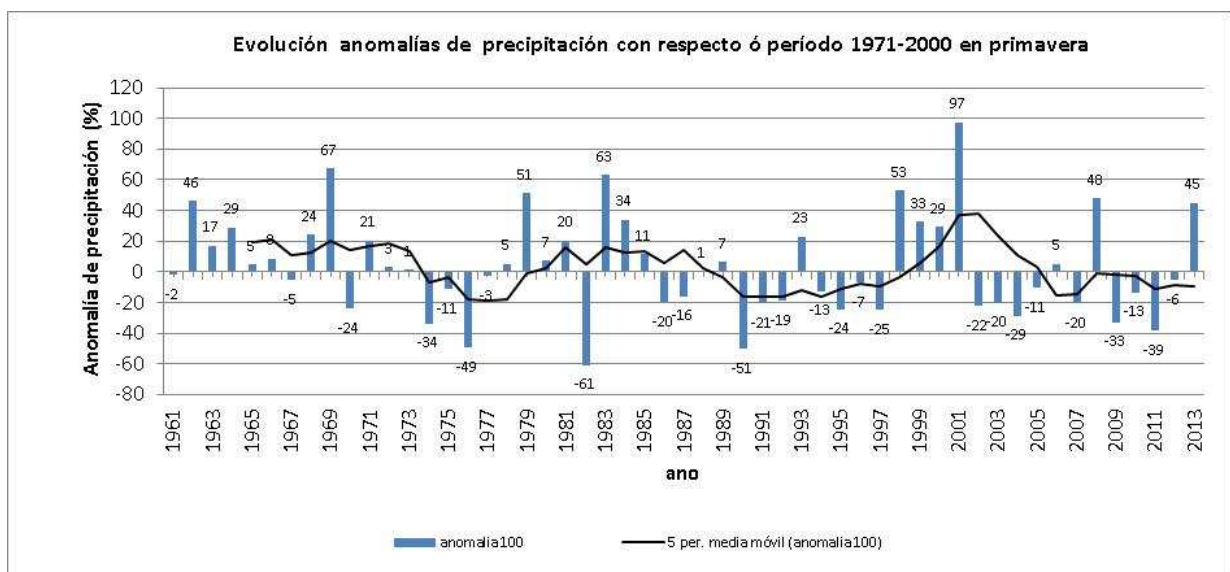


Figura 8: Anomalías de precipitación en primavera para a serie rexional galega. O período de referencia é 71-00.