



XUNTA DE GALICIA

CONSELLERÍA DE MEDIO AMBIENTE,
TERRITORIO E INFRAESTRUTURAS
Secretaría Xeral de Calidade
e Avaliación Ambiental

meteogalicia

Informe climatolóxico outono 2012

INFORME CLIMATOLÓXICO OUTONO 2012



ÍNDICE

1	INTRODUCCIÓN	2
2	BALANCE DA TEMPERATURA E PRECIPITACIÓN EN OUTONO 2012 EN GALICIA.	3
2.1.	Temperatura	3
2.2.	Precipitación.....	8
3	EVOLUCIÓN HISTÓRICA DA TEMPERATURA E A PRECIPITACIÓN DE OUTONO.	12
3.1.	Temperatura	12
3.2.	Precipitación.....	15

Data edición: 21/12/2012



Outono normal en canto a temperaturas e seco en canto á precipitación.

1 INTRODUCCIÓN

Neste informe preséntanse unha descrición climatolóxica que caracterizou á estación de outono (setembro - novembro de 2012). Así analízanse os datos de temperatura e precipitación e a súa evolución no tempo considerando o período de referencia 1971-2000.

Os criterios para definir as categorías climáticas correspondentes á precipitación e á temperatura móstranse na táboa 1.

Categoría PP	Porcentaxe de precipitación total rexistrada respecto da media climática	Categoría temperatura	Diferenza entre a temperatura media e a media climática.
Moi seco	<30%	Moi cálido	$\geq 3^{\circ}\text{C}$
Seco	Entre 30% e 90%	Cálido	Entre $+3^{\circ}\text{C}$ e $+0.5^{\circ}\text{C}$
Normal	Entre 90% e 110%	Normal	Entre 0.5°C e -0.5°C
Húmido	Entre 110% e 190%	Frío	Entre -0.5°C e -3°C
Moi Húmido	>190%	Moi Frío	$\leq -3^{\circ}\text{C}$

Táboa 1: Categorías para precipitación e temperatura.

Se falamos de temperatura media, enténdese por anomalía a diferenza entre a temperatura media desta outono e o valor climático obtido con respecto ó período de referencia 1971-2000. Para a variable precipitación enténdese por anomalía a porcentaxe da precipitación acumulada no outono respecto do valor da media climática correspondente.

A serie rexional empregada nos distintos cálculos consta de 25 estacións para a temperatura e 31 estacións para a precipitación distribuídas por toda Galicia.



2 BALANCE DA TEMPERATURA E PRECIPITACIÓN EN OUTONO 2012 EN GALICIA.

2.1. Temperatura

O outono comezou cun mes de setembro no que as temperaturas medias foron cálidas en xeral, ou estiveron cerca da normalidade. Comezou con máximas que superaron os 30°C no litoral e os 35°C no interior. Sen embargo, observouse un gran contraste con respecto ós últimos días no que as temperaturas máximas non acadaran os 20°C.

O mes de outubro presentou valores nas temperaturas medias pretos ós normais, con algunhas anomalías positivas concentradas en zonas de montaña e no norte da Comunidade. As temperaturas foron moi variables debido a alternancia de anticiclóns e borrascas que afectaron a Galicia. Os momentos de chuvia viñeron acompañados, case sempre, por fluxo de sudoeste, con aire cálido nas latitudes máis baixas.

No mes de novembro, as temperaturas medias estiveron en xeral por debaixo dos valores climáticos no período de referencia 1971-2000. Así o mes considerouse frío en case todas as localidades, acadando valores normais nas anomalías unicamente nas Serras do Oribio e Courel, nas comarcas de Verín e Ferrol e no sur da provincia de Pontevedra.

Nas táboas 2 e 3 móstranse as temperaturas máximas máis altas rexistradas na Comunidade Galega na estación de outono 2012 para estacións situadas por debaixo e por enriba dos 1000 metros de altitude respectivamente.

Destacan as xornadas do 6 e 7 de setembro con temperaturas que superan os 35°C, tendo en conta altitudes inferiores aos 1000m de altitude, para estacións que superan este nivel, a xornada do 15 de setembro foi a máis calorosa.



Temperaturas máximas máis altas rexistradas no outono de 2012 por debaixo dos 1000 m de altitude				
Data	Estación	Concello	Provincia	TA (°C)
06/09/2012	EVEGA Leiro	Leiro	Ourense	38.6
06/09/2012	Remuíño	Arnoia	Ourense	37.6
07/09/2012	Ourense	Ourense	Ourense	36.7
06/09/2012	Cequeliños	Arbo	Pontevedra	35.8
07/09/2012	Bóveda	Bóveda	Lugo	35.8
15/09/2012	San Clodio	Ribas de Sil	Lugo	35.7
06/09/2012	A Granxa	Ponteareas	Pontevedra	35.5
07/09/2012	Mourelle	Sarria	Lugo	35.4
07/09/2012	Portomarín	Portomarín	Lugo	35.4

Táboa 2: Temperaturas máximas máis altas rexistradas no outono de 2012 a altitude menor de 1000 m.

Temperaturas máximas máis altas rexistradas no outono de 2012 por riba dos 1000 m de altitude				
Dataa	Estación	Concello	Provincia	TA (°C)
15/09/2012	O Invernadeiro	Vilariño de Conso	Ourense	31.2
15/09/2012	A Mezquita	A Mezquita	Ourense	30.0
15/09/2012	San Xoán de Río	San Xoán de Río	Ourense	29.7
15/09/2012	Corzos	A Veiga	Ourense	29.6
15/09/2012	O Cebreiro	Pedrafita do Cebreiro	Lugo	29.6
15/09/2012	Serra do Eixe	O Barco del Valdeorras	Ourense	28.5
15/09/2012	Xurés	Muiños	Ourense	28.5
15/09/2012	Casaio	Carballeda de Valdeorras	Ourense	27.7
15/09/2012	Ancares	Cervantes	Lugo	27.0
07/09/2012	Alto do Poio	Pedrafita do Cebreiro	Lugo	26.4

Táboa 3: Temperaturas máximas máis altas rexistradas no outono de 2012 a altitude maior de 1000 m.



Nas táboas 4 e 5 móstranse as temperaturas mínimas máis baixas rexistradas na Comunidade Galega no outono de 2012 para estacións situadas por enriba e por debaixo dos 1000 metros de altitude, respectivamente.

Temperaturas mínimas máis baixas rexistradas no outono de 2012 por riba dos 1000 m de altitude				
Data	Estación	Concello	Provincia	TA (°C)
28/11/2012	Xares	A Veiga	Ourense	-5.8
27/11/2012	Cabeza de Manzaneda	Manzaneda	Ourense	-5.6
27/11/2012	Lardeira	Carballeda de Valdeorras	Ourense	-4.7
28/10/2012	Corzos	A Veiga	Ourense	-4.2
27/11/2012	Ancares	Cervantes	Lugo	-3.1
28/11/2012	Serra do Eixe	O Barco del Valdeorras	Ourense	-2.9
29/10/2012	O Invernadeiro	Vilariño de Conso	Ourense	-2.9
27/11/2012	O Cebreiro	Pedrafita do Cebreiro	Lugo	-2.6
28/10/2012	A Mezquita	A Mezquita	Ourense	-2.3
28/11/2012	Casaio	Carballeda de Valdeorras	Ourense	-2.1

Táboa 4: Temperaturas mínimas máis baixas rexistradas no outono de 2012 a altitude

Temperaturas mínimas máis baixas rexistradas no outono de 2012 por debaixo dos 1000 m de altitude				
Data	Estación	Concello	Provincia	TA (°C)
22/11/2012	Calvos	Calvos de Randín	Ourense	-5.3
22/11/2012	Tioira	Maceda	Ourense	-5.0
29/10/2012	Verín-Vilela	Verín	Ourense	-4.7
22/11/2012	Mourelle	Sarria	Lugo	-4.1
07/11/2012	Montederramo	Montederramo	Ourense	-3.6
22/11/2012	Castro R. de Lea	Castro de Rei	Lugo	-3.6
29/10/2012	Lanzós	Vilalba	Lugo	-3.6
29/10/2012	Oímbra	Oímbra	Ourense	-3.4
22/11/2012	Xinzo	Xinzo de Limia	Ourense	-3.2
22/11/2012	Bóveda	Bóveda	Lugo	-3.1

Táboa 5: Temperaturas mínimas máis baixas rexistradas no outono de 2012 a altitude inferior a 1000m.



Na figura 1 móstrase o mapa de temperatura media para o outono de 2012. Como se pode ver, as temperaturas máis baixas acadáronse nas zonas da alta montaña ourensá. Como cabe esperar as temperaturas máis mornas acadáronse ó longo de todo o litoral galego.

Na figura 2 móstrase o mapa de anomalías de temperatura para este outono de 2012, nas zonas onde se acadaron os valores máis altos de temperatura en novembro, acadáronse os valores positivos máis altos de anomalía.

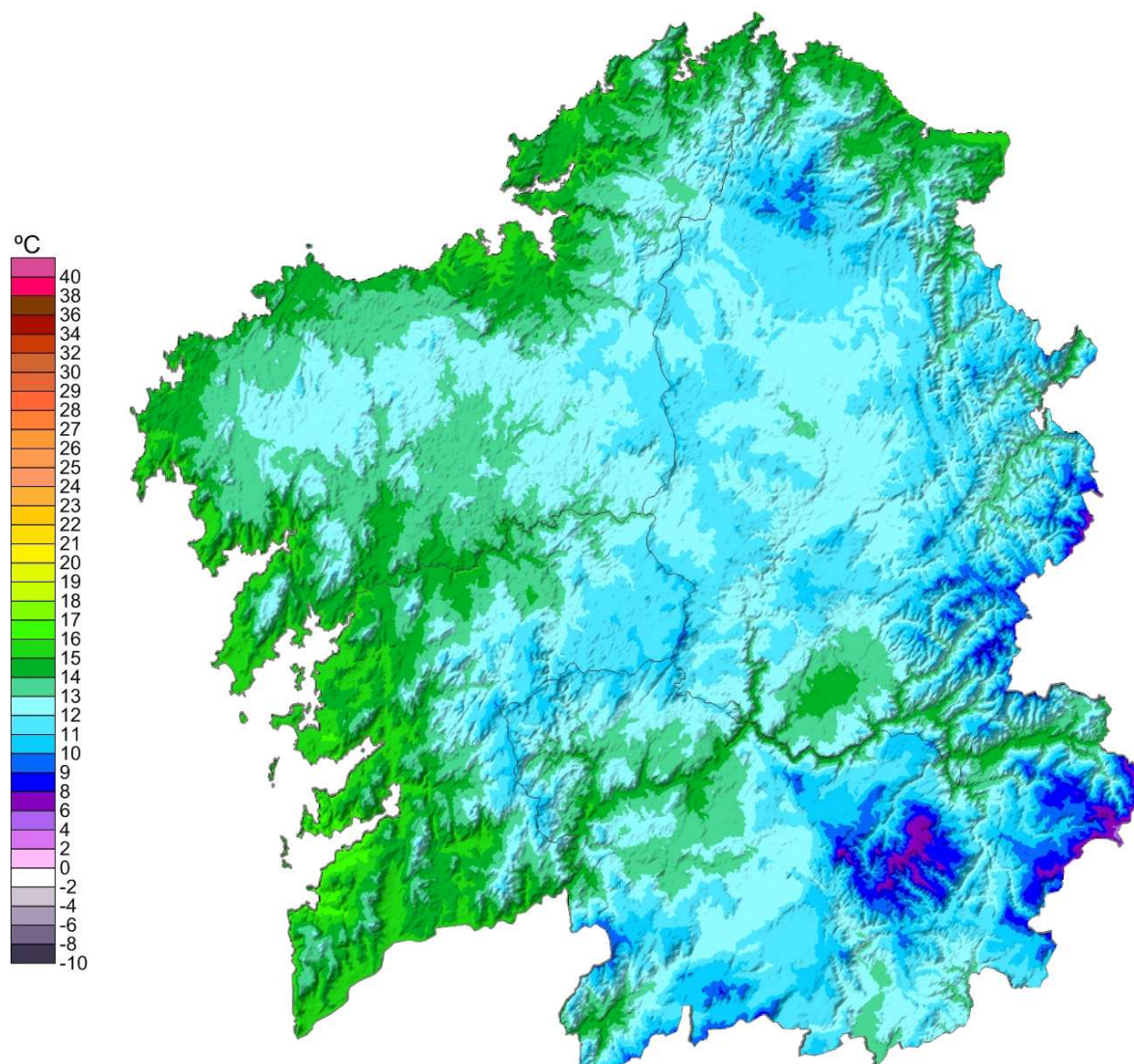


Figura 1: Temperatura media de outono 2012

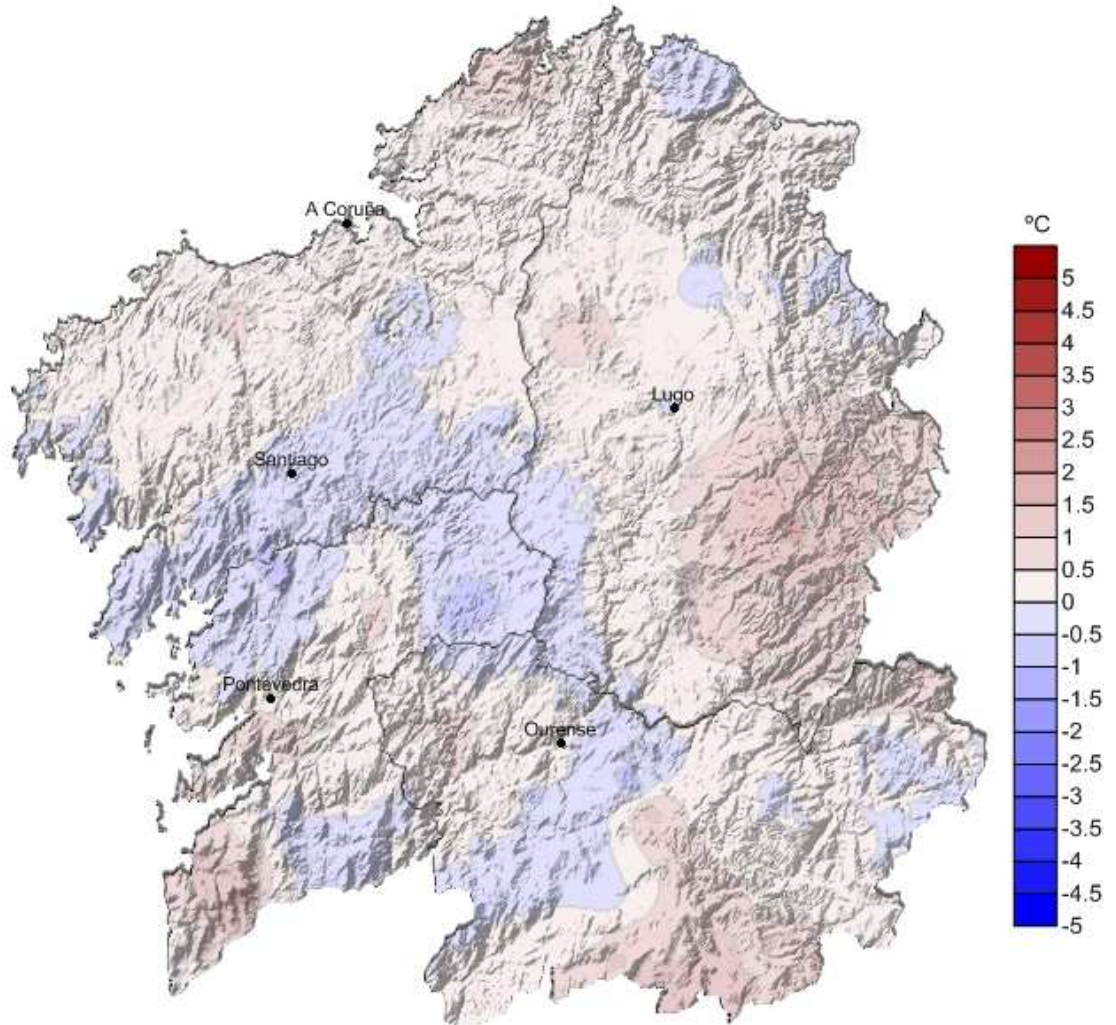


Figura 2: Mapa de anomalías de temperatura no outono 2012.



2.2. Precipitación

As precipitacións acumuladas durante o mes de setembro non presentan valores moi destacados no sur da comunidade, mentres que no norte resulta un mes seco. A anomalía principal sen embargo, está neste caso no número de días de chuvia, que resultaron moi inferiores ó agardado como resultado de que estas precipitacións tiveron lugar na súa meirande parte, nas xornadas do 23 e o 25.

As precipitacións acumuladas durante o mes de outubro presentan valores normais ou inferiores á media, especialmente na montaña e no norte de Galicia, agás no suroeste da Coruña e no noroeste de Pontevedra, onde a cantidade acumulada foi superior ao valor climático. En concordancia, nalgúns áreas da marxe atlántica, o número de días de chuvia foi maior do habitual, quedando por debaixo no interior.

O mes de novembro resultou húmido en canto á precipitación rexistrada no norte da Comunidade, respondendo ao predomino de situacións de norte-noroeste e a relativa escaseza de situacións de suroeste. Na metade sur o mes resultou normal ou seco. Destaca sen embargo, o elevado número de días de chuvia maiores de 1 L/m², con un promedio de 18 días.

Precipitación máxima estacional no outono de 2012			
Estación	Municipio	Provincia	Precipitación (L/m ²)
Xesteiras	Cuntis	Pontevedra	698
Coto Muiño	Zas	A Coruña	683
Muralla	Lousame	A Coruña	614
Labrada	Abadín	Lugo	609
Fontecada	Santa Comba	A Coruña	608
Cespón	Boiro	A Coruña	592
Fornelos de Montes	Fornelos de Montes	Pontevedra	585
Pereira	Forcarei	Pontevedra	571
Paramos	Val do Dubra	A Coruña	568
Rebordelo	Cotobade	Pontevedra	540

Táboa 6: Valores máximos de precipitación acumulada no outono de 2012.



Na táboa 7 móstranse os valores mínimos de precipitación acumulada rexistrados neste outono 2012. Os valores máis baixos de precipitación rexistráronse na provincia de Ourense.

Precipitación mínima estacional no outono de 2012			
Estación	Municipio	Provincia	Precipitación (L/m ²)
As Petarelas	Rubiá	Ourense	143
Verín-Vilela	Verín	Ourense	159
Viana do Bolo	Viana do Bolo	Ourense	160
Larouco	Larouco	Ourense	172
Lardeira	Carballeda de Valdeorras	Ourense	173
Casaio	Carballeda de Valdeorras	Ourense	173
Conchada	Quiroga	Lugo	178
Verín-Vilamaior	Verín	Ourense	179
Xinzo	Xinzo de Limia	Ourense	184
Oímbra	Oímbra	Ourense	185

Táboa 7: valores mínimos de precipitación acumulada no outono de 2012

A continuación móstrase (figura 3) un mapa coa precipitación rexistrada neste outono e outro (figura 4) coa porcentaxe de precipitación rexistrada con respecto á media climática, sempre con período de referencia 1971-2000.

Na figura 3, na que se mostra a precipitación total acumulada no outono de 2012, pódese ver que os lugares que máis precipitación rexistraron foron as comarcas de Xallas e Fisterra así como A Barbanza, Caldas e Pontevedra. Destaca tamén a Mariña luguesa con valores de precipitación superiores aos 500 L/m².

Os valores máis altos da porcentaxe de precipitación con respecto ó período de referencia 1971-2000 correspóndense Á Coruña, Ferrol, á Serra do Xistral e ó interior da provincia de Pontevedra. Nestas localidades acadáronse anomalías superiores ó 120% (húmido).

Pola contra, os valores máis baixos da porcentaxe de precipitación con respecto ó período de referencia 1971-2000 correspóndense á comarcas de Quiroga e o este da comarca de Valdeorras. Nestas zonas acadáronse porcentaxes entre 40% e 60% (seco).

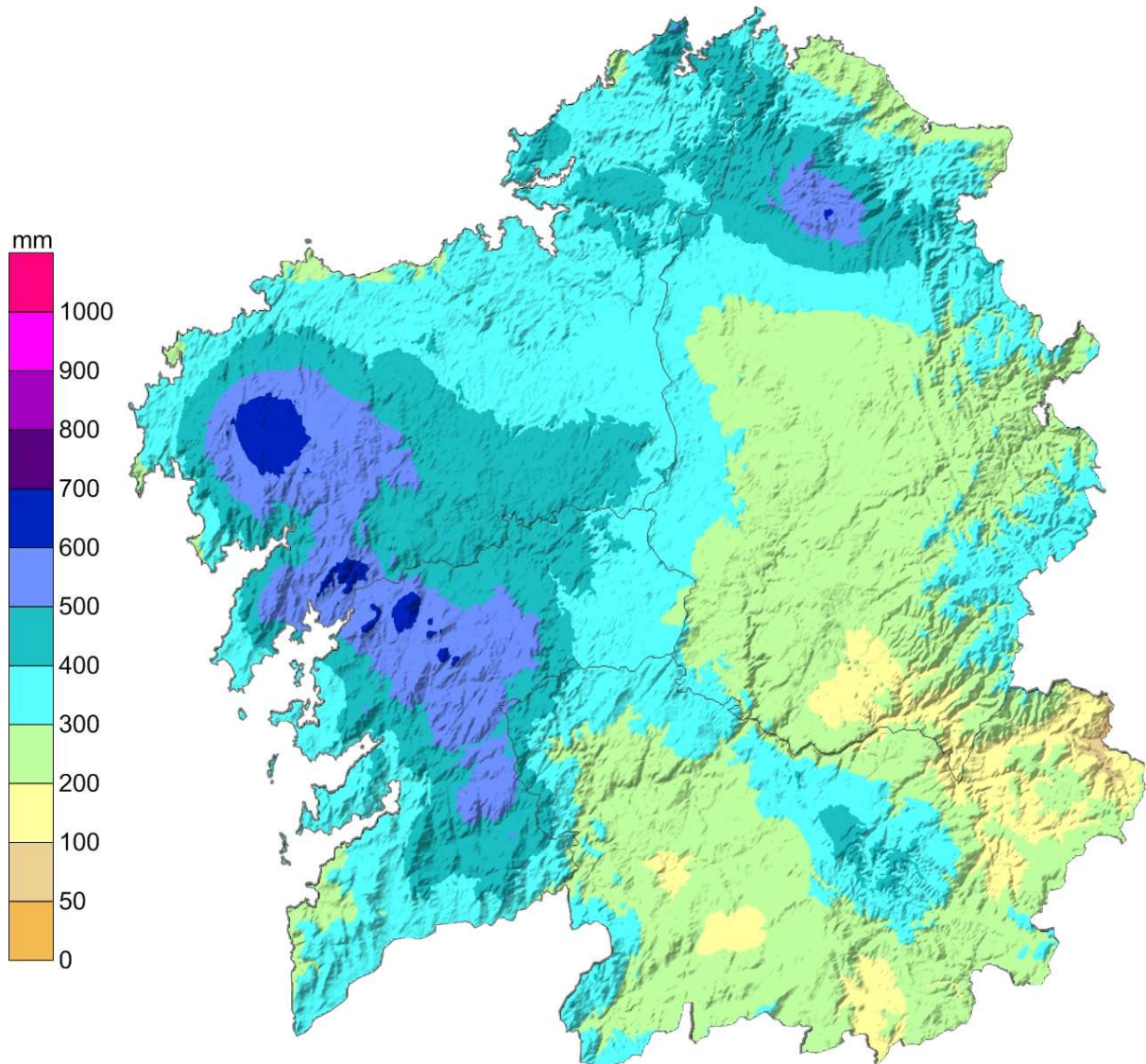


Figura 3: Mapa de precipitación acumulada no outono de 2012.

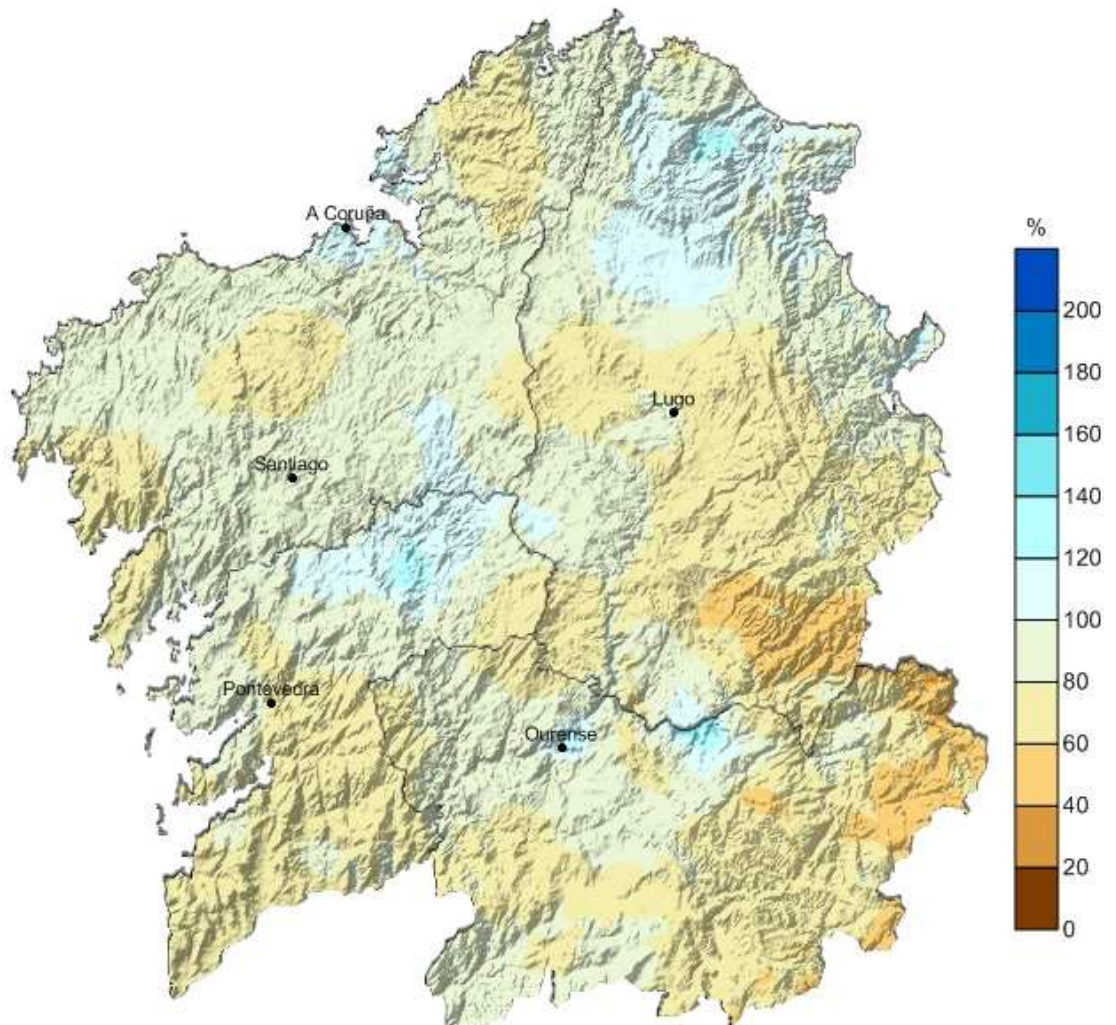


Figura 4: Porcentaxe de precipitación acumulada con respecto á media climática no outono de 2012.



3 EVOLUCIÓN HISTÓRICA DA TEMPERATURA E A PRECIPITACIÓN DE OUTONO.

3.1. Temperatura

A temperatura media de outono para Galicia non dista máis de 0.5°C da temperatura media dos períodos climáticos de referencia 1961-1990 e 1971-2000. Isto se pode observar na seguinte táboa:

Temperatura media outono (°C)		
2012	1961-1990	1971-2000
13.9	14.1	13.9

Táboa 8: Comparación entre a temperatura media en outono e a media climática galega.

A anomalía é de -0.2°C con respecto ó período 1961-1990, mentres que é o valor climático agardado con respecto ó período 1971-2000. En ámbolos dous casos o outono considérase normal para a temperatura media, tendo en conta a táboa 1.

Na seguinte táboa móstrase a distribución por meses da temperatura media no outono de 2012.

Temperatura media mensual (°C)			
Mes	2012	1961-1990	1971-2000
Setembro	18.5	17.9	17.6
Outubro	13.9	14.3	13.8
Novembro	9.4	10.2	10.3

Táboa 9: Comparación entre a temperatura media mensual da outono 2012 e as medias mensuais climáticas nos períodos de referencia mostrados.

No mes de setembro hai unha anomalía de 0.9°C polo que o mes considérase cálido con respecto aos valores climáticos do período 1971-2000. O mes de outubro resultou normal con unha anomalía de -0.4°C con respecto ó período 61-90, e unha anomalía de 0.1°C con respecto ó período 71-00. En canto o mes de novembro, este resultou frío con respecto os dous períodos de referencia.



Tamén é interesante observar as temperaturas máximas e mínimas na estación de outono e os seus valores mensuais.

Temperatura máxima media outono (°C)		
2012	1961-1990	1971-2000
18.8	19.3	18.9

Táboa 10: Comparación entre a temperatura máxima media en outono e a media climática galega.

Neste caso obsérvase que o valor de outono, tendo en conta a temperatura máxima, está no rango de valores no que a estación considérase fría cunha anomalía negativa de -0.5°C con respecto ó período 61-90 e normal con respecto ó período 71-00 con unha anomalía negativa de -0.1°C .

Temperatura máxima media mensual (°C)			
Mes	2012	1961-1990	1971-2000
Setembro	24.6	23.9	23.8
Outubro	18.6	19.4	18.7
Novembro	13.2	14.5	14.5

Táboa 11: Comparación entre a temperatura máxima media mensual da outono de 2012 e as medias mensuais climáticas nos períodos de referencia mostrados.

A anomalía de temperatura mínima media neste outono está dentro do rango de valores normais con unha anomalía de 0.1°C con respecto ó período 1961-1990 e con unha anomalía positiva de 0.3°C , con respecto ó período 1971-2000. Polo tanto o outono considérase normal tendo en conta a temperatura mínima.

Temperatura mínima media outono (°C)		
2012	1961-1990	1971-2000
9.1	9.0	8.8

Táboa 12: Comparación entre a temperatura mínima media en outono e a media climática galega.



A escala mensual destaca o mes de setembro cunha anomalía positiva de 0.8°C con respecto ó período de referencia 1971-2000. Os outros dous meses resultan normais.

Temperatura mínima media mensual (°C)			
Mes	2012	1961-1990	1971-2000
Setembro	12.4	11.9	11.6
Outubro	9.2	9.2	8.9
Novembro	5.7	5.9	6.0

Táboa 13: Comparación entre a temperatura mínima media mensual da outono de 2012 e as medias mensuais climáticas nos períodos de referencia mostrados.

Na figura 5 móstrase a evolución da temperatura media dos outonos dende o outono de 1961 ao 2012.

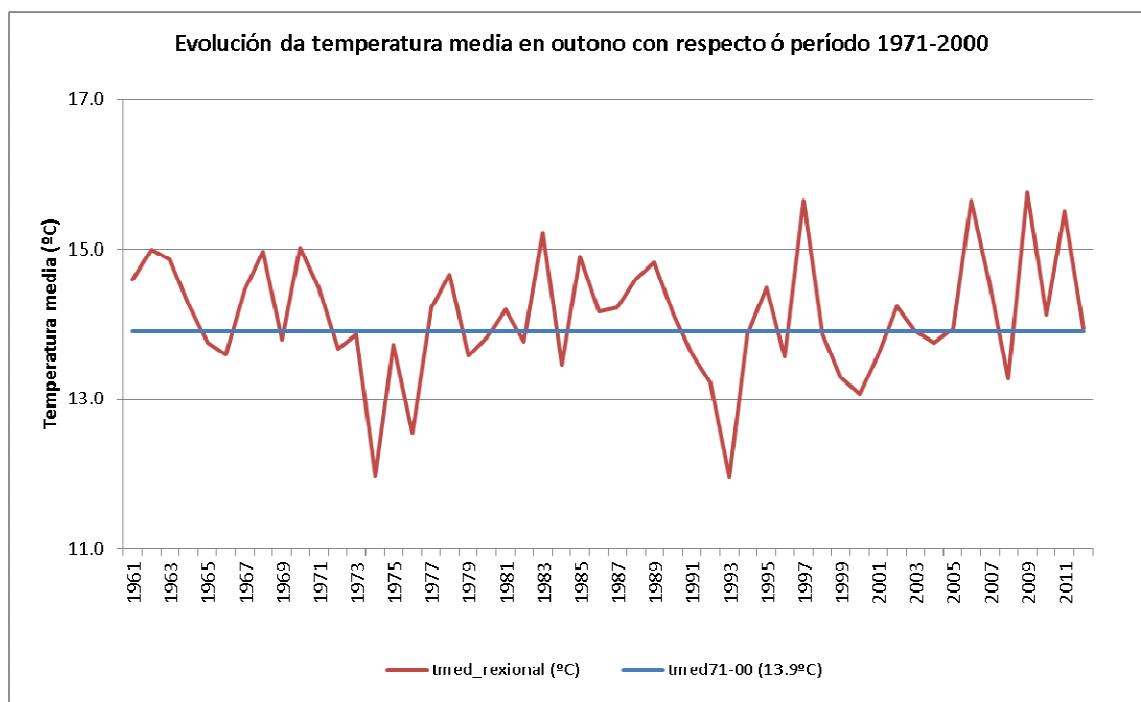


Figura 5: Evolución da temperatura media en outono para a serie rexional galega.

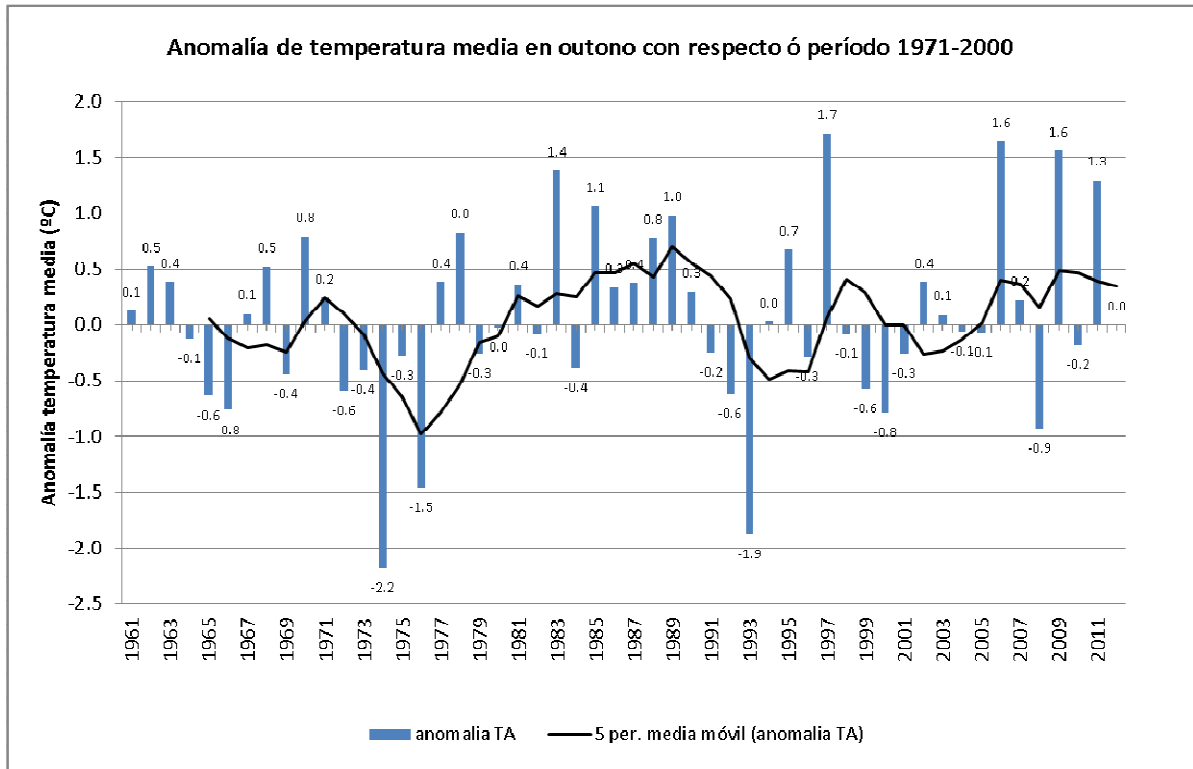


Figura 6: Anomalías da temperatura media para a serie rexional galega. O período de referencia é o 71-00.

3.2. Precipitación

Na táboa 14 móstranse os valores medios de precipitación acumulada no outono de 2012 así como, os valores climáticos dos períodos 1961-1990 e 1971-2000.

Precipitación acumulada estacional (L/m ²)		
2012	1961-1990	1971-2000
324	378	394

Táboa 14: Comparación entre a precipitación acumulada no outono 2012 e os valores climáticos.

A porcentaxe de precipitación con respecto ó período de referencia 1961-1990 é de 86% e de 82% respecto ó período 1971-2000. Segundo os criterios da táboa 1, considérase un outono seco aínda que próximo á normalidade.

A precipitación rexistrada en cada un dos meses mostra un setembro seco (67%) e un outubro seco (69%). Novembro sen embargo, está dentro da normalidade (100%).



Precipitación acumulada mensual (L/m ²)			
Mes	2012	1961-1990	1971-2000
Setembro	56	79	84
Outubro	103	141	149
Novembro	166	157	162

Táboa 15: Comparación entre os valores acumulados de precipitación dos meses de outono e as medias correspondentes aos períodos climáticos.

Na figura 7, pode verse a evolución da precipitación nas outonos do período 1961 a 2012. Asímesmo, na figura 8, móstranse as anomalías de precipitación en outono, xunto coa media móbil de 5 anos.

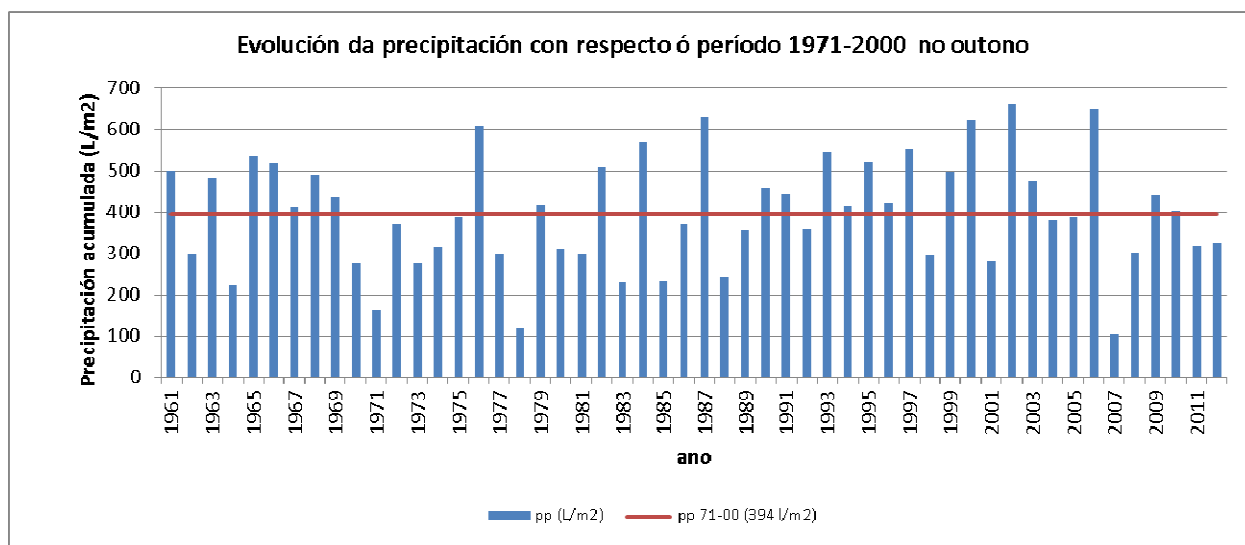


Figura 7: Precipitación acumulada en outono para a serie rexional galega.

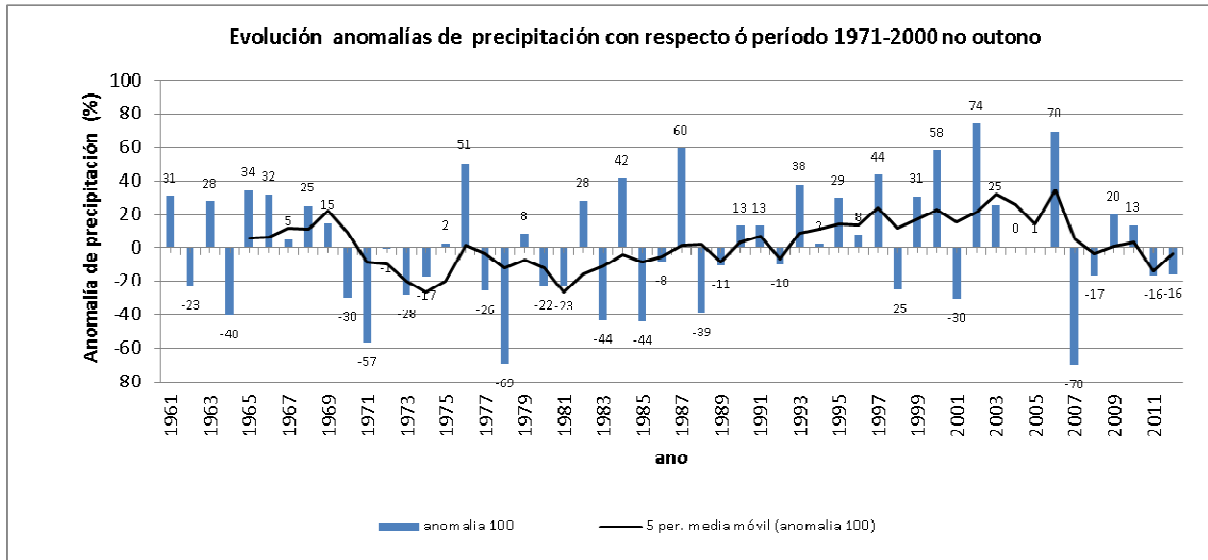


Figura 8: Anomalías de precipitación en outono para a serie rexional galega. O período de referencia é 71-00.

MeteoGalicia
Secretaría Xeral de Calidade e Avaliación Ambiental
Consellería de Medio Ambiente, Territorio e Infraestruturas
Xunta de Galicia