



XUNTA DE GALICIA

CONSELLERÍA DE MEDIO AMBIENTE,
TERRITORIO E INFRAESTRUTURAS
Secretaría Xeral de Calidade
e Avaliación Ambiental

meteogalicia

Informe climatolóxico verán 2012

INFORME CLIMATOLÓXICO VERÁN 2012



ÍNDICE

1	INTRODUCCIÓN	2
2	BALANCE DA TEMPERATURA E PRECIPITACIÓN EN VERÁN 2012 EN GALICIA	3
2.1.	Temperatura	3
2.2.	Precipitación	8
3	EVOLUCIÓN HISTÓRICA DA TEMPERATURA E A PRECIPITACIÓN DE VERÁN	12
3.1.	Temperatura	12
3.2.	Precipitación	15

Data edición: 12/09/2012



Verán frío, principalmente para as temperaturas máximas e medias. En canto as precipitacións, a época estival considérase normal.

1 INTRODUCCIÓN

Neste informe preséntanse unha descrición climatolóxica que caracterizou á estación de verán (marzo - maio de 2012). Así analízanse os datos de temperatura e precipitación e a súa evolución no tempo considerando o período de referencia 1971-2000.

Os criterios para definir as categorías climáticas correspondentes á precipitación e á temperatura móstranse na táboa 1.

Categoría PP	Porcentaxe de precipitación total rexistrada respecto da media climática	Categoría temperatura	Diferenza entre a temperatura media e a media climática.
Moi seco	<30%	Moi cálido	$\geq 3^{\circ}\text{C}$
Seco	Entre 30% e 90%	Cálido	Entre $+3^{\circ}\text{C}$ e $+0.5^{\circ}\text{C}$
Normal	Entre 90% e 110%	Normal	Entre 0.5°C e -0.5°C
Húmido	Entre 110% e 190%	Frío	Entre -0.5°C e -3°C
Moi Húmido	>190%	Moi Frío	$\leq -3^{\circ}\text{C}$

Táboa 1: Categorías para precipitación e temperatura.

Se falamos de temperatura media, enténdese por anomalía a diferenza entre a temperatura media desta verán e o valor climático obtido con respecto ó período de referencia 1971-2000. Para a variable precipitación enténdese por anomalía a porcentaxe da precipitación acumulada no verán respecto do valor da media climática correspondente.

A serie rexional empregada nos distintos cálculos consta de 25 estacións para a temperatura e 31 estacións para a precipitación distribuídas por toda Galicia.



2 BALANCE DA TEMPERATURA E PRECIPITACIÓN EN VERÁN 2012 EN GALICIA.

2.1. Temperatura

A media das temperaturas quedou en xeral normal en toda a Comunidade no mes de xuño, se ben isto agocha dous importantes eventos de calor que se deron no día 1 e nas xornadas do 25 e 26. Estes episodios compensaron os valores baixos que se rexistraron o resto do mes.

A media das temperaturas en xullo, rexistrou en toda Galicia, valores por debaixo dos normais. As baixas temperaturas máximas acadadas durante a lo menos a primeira quincena, e as baixas temperaturas mínimas rexistradas ó longo de todo o mes, fixeron deste o cuarto máis frío no período 1961-2012. O día 17 resultou o máis caloroso neste período.

No mes de agosto houbo unha gran diferenza entre os valores rexistrados no terzo norte da Comunidade e no resto. A persistencia dos ventos de compoñente sur foi a principal responsable desta configuración. Destaca que a media das temperaturas foi superior en A Coruña en comparación coas de Santiago, Pontevedra ou Vigo.

Temperaturas máximas máis altas rexistradas no verán de 2012 por debaixo dos 1000 m de altitude				
InstanteLectura	NombreEstacion	Concello	Provincia	TA (°C)
17/07/2012	Remuíño	Arnoia	Ourense	40.9
17/07/2012	EVEGA Leiro	Leiro	Ourense	40.8
26/06/2012	Ourense	Ourense	Ourense	39.7
09/08/2012	San Clodio	Ribas de Sil	Lugo	39.3
26/06/2012	Cequeliños	Arbo	Pontevedra	38.6
26/06/2012	Verín-Vilela	Verín	Ourense	38.5
09/08/2012	Remuíño	Arnoia	Ourense	38.5
26/06/2012	Oímbra	Oímbra	Ourense	38.3
09/08/2012	As Petarelas	Rubiá	Ourense	38.2

Táboa 2: Temperaturas máximas máis altas rexistradas no verán de 2012 a altitude menor de 1000 m.



Nas táboas 2 e 3 móstranse as temperaturas máximas máis altas rexistradas na Comunidade Galega na estación de verán 2012 para estacións situadas por debaixo e por enriba dos 1000 metros de altitude respectivamente.

Temperaturas máximas máis altas rexistradas no verán de 2012 por riba dos 1000 m de altitude				
InstanteLectura	NombreEstacion	Concello	Provincia	TA (°C)
26/06/2012	O Invernadeiro	Vilariño de Conso	Ourense	34.0
26/06/2012	A Mezquita	A Mezquita	Ourense	33.6
09/08/2012	San Xoán de Río	San Xoán de Río	Ourense	33.1
09/08/2012	Corzos	A Veiga	Ourense	32.3
26/06/2012	Serra do Eixe	O Barco del Valdeorras	Ourense	31.5
10/08/2012	Casaio	Carballeda de Valdeorras	Ourense	31.3
26/06/2012	Xurés	Muiños	Ourense	31.2
26/06/2012	O Cebreiro	Pedrafita do Cebreiro	Lugo	30.3
26/06/2012	Lardeira	Carballeda de Valdeorras	Ourense	29.2
09/08/2012	Ancares	Cervantes	Lugo	29.2

Táboa 3: Temperaturas máximas máis altas rexistradas no verán de 2012 a altitude maior de 1000 m.

Destacan nas anteriores táboas o día 17 de xullo e o 26 de xuño nos que se superaron os 30°C en gran parte das localidades galegas.

Nas táboas 4 e 5 móstranse as temperaturas mínimas máis baixas rexistradas na Comunidade Galega no verán de 2012 para estacións situadas por enriba e por debaixo dos 1000 metros de altitude, respectivamente.



Temperaturas mínimas máis baixas rexistradas no verán de 2012 por riba dos 1000 m de altitude				
InstanteLectura	NombreEstacion	Concello	Provincia	TA (°C)
13/06/2012	Cabeza de Manzaneda	Manzaneda	Ourense	-0.5
13/06/2012	Corzos	A Veiga	Ourense	-0.4
13/06/2012	Xares	A Veiga	Ourense	0.7
13/06/2012	O Invernadeiro	Vilariño de Conso	Ourense	0.7
13/06/2012	Lardeira	Carballeda de Valdeorras	Ourense	1.2
13/06/2012	O Cebreiro	Pedrafita do Cebreiro	Lugo	1.3
13/06/2012	Ancares	Cervantes	Lugo	1.9
13/06/2012	Alto do Poio	Pedrafita do Cebreiro	Lugo	2.6
13/06/2012	A Mezquita	A Mezquita	Ourense	2.6
22/06/2012	O Cebreiro	Pedrafita do Cebreiro	Lugo	2.8

Táboa 4: Temperaturas mínimas máis baixas rexistradas no verán de 2012 a altitude

Temperaturas mínimas máis baixas rexistradas no verán de 2012 por debaixo dos 1000 m de altitude				
InstanteLectura	NombreEstacion	Concello	Provincia	TA (°C)
13/06/2012	Calvos	Calvos de Randín	Ourense	-0.6
13/06/2012	Montederramo	Montederramo	Ourense	0.3
13/06/2012	Baltar	Baltar	Ourense	0.7
01/07/2012	Lanzós	Vilalba	Lugo	1.0
01/07/2012	Verín-Vilela	Verín	Ourense	1.8
22/06/2012	Mouriscade	Lalín	Pontevedra	1.9
31/08/2012	Tioira	Maceda	Ourense	1.9
13/06/2012	Xinzo	Xinzo de Limia	Ourense	2.4
13/06/2012	Viana do Bolo	Viana do Bolo	Ourense	2.7
13/06/2012	Mourelle	Sarria	Lugo	2.8

Táboa 5: Temperaturas mínimas máis baixas rexistradas no verán de 2012 a altitude inferior a 1000m.

Na figura 1 móstrase o mapa de temperatura media para o verán de 2012. Como se pode ver, os valores máis baixos rexistráronse, principalmente, no macizo de Manzaneda e na Serra do Xistral. As temperaturas máis altas correspóndense ás comarcas próximas aos Ríos Miño e Sil, no val de Monterrei e nas Rías Baixas Na figura 2 móstrase o mapa de anomalías para este verán de 2012.



Na figura 2 móstrase o mapa de anomalías de temperatura para este verán de 2012, exceptuando o terzo norte galego e a zona de Verín, este verán foi en xeral frío con anomalías máis baixas que os -0.5°C .

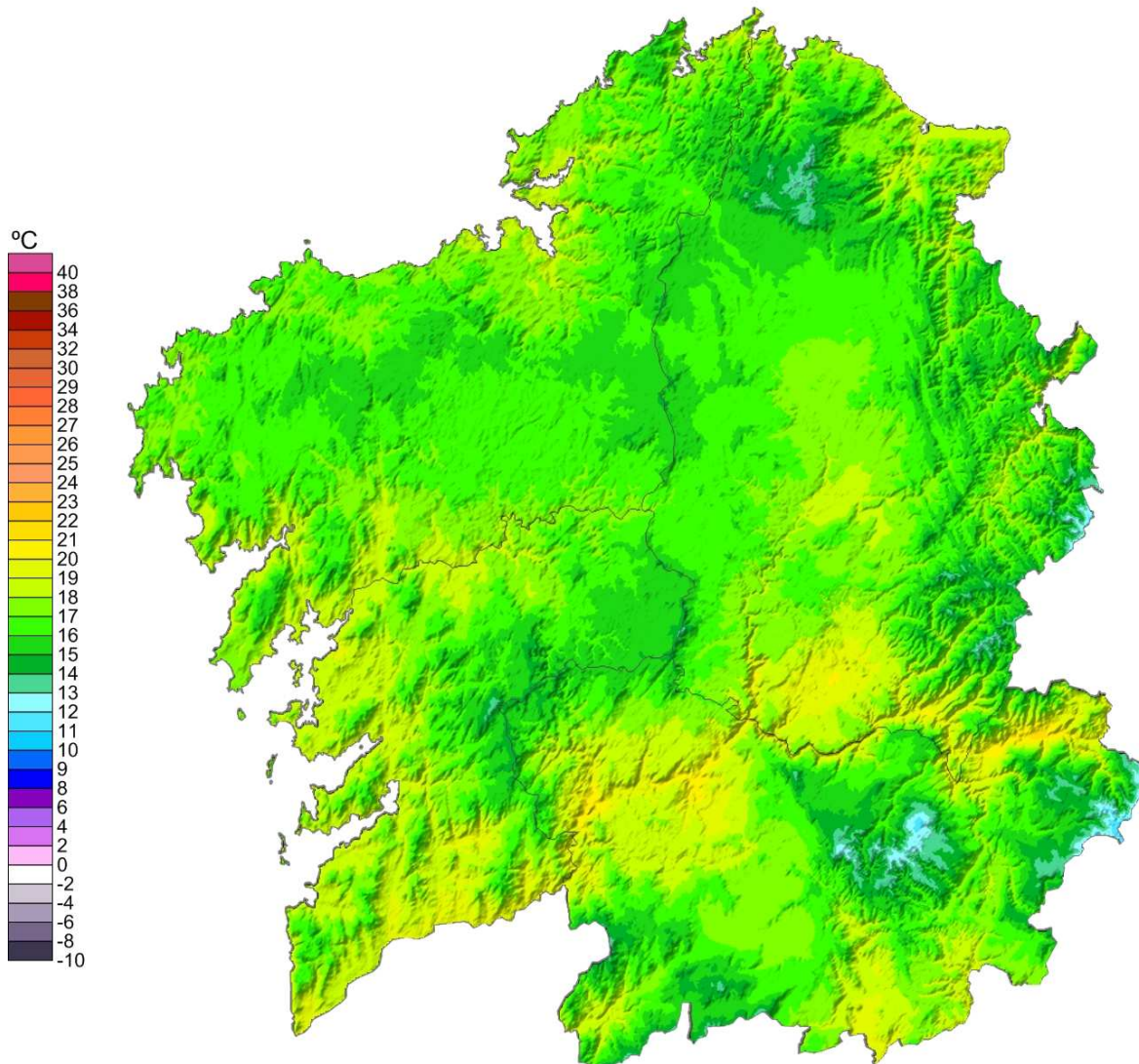


Figura 1: Temperatura media de verán 2012

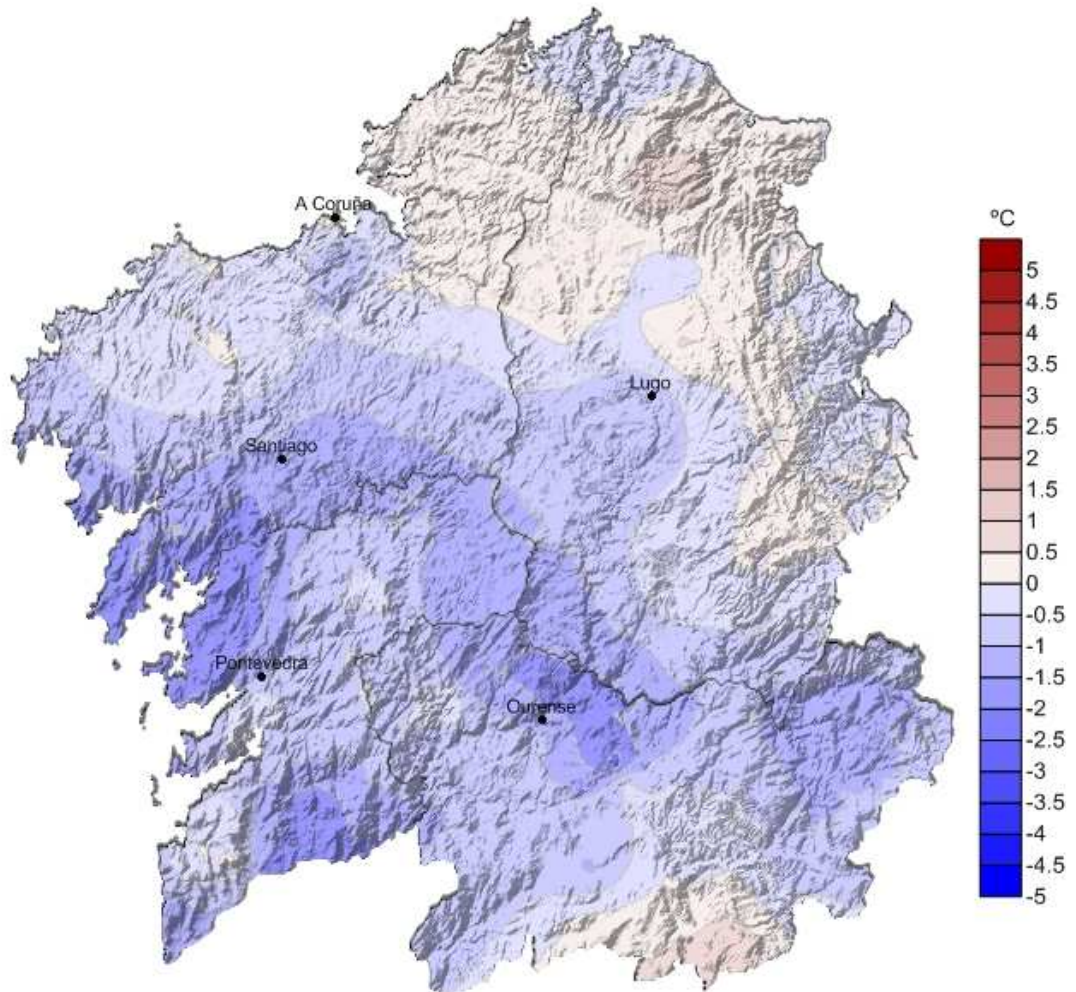


Figura 2: Mapa de anomalías de temperatura no verán 2012



2.2. Precipitación

O mes de xuño foi en xeral húmido en canto á precipitación, isto traducíuse tamén nun número de días de chuvia ($\geq 1 \text{ L/m}^2$) elevado cun promedio de 18 días. En moitas zonas os valores acumulados foron superiores ao dobre do normal neste mes.

Pola contra o mes de xullo resultou máis seco do agardado, aínda que en días de chuvia o mes pódese considerar normal. A anomalía é máis destacada na zona montañosa do leste de Galicia e no Miño de Ourense, as porcentaxes nestas localidades están entre o 0 e 20% do valor normal.

A precipitación rexistrada e os días de chuvia, estiveron dentro da media climatolóxica en agosto. Destaca sen embargo, a xornada do día 14, na que se recolleu a maior parte da precipitación rexistrada neste mes.

Na táboa 6 móstranse os valores máximos de precipitación acumulada rexistrados neste verán 2012.

Precipitación máxima estacional no verán de 2012			
Estación	Municipio	Provincia	Precipitación (L/m ²)
Xesteiras	Cuntis	Pontevedra	543
Muralla	Lousame	A Coruña	530
Cespón	Boiro	A Coruña	420
Coto Muiño	Zas	A Coruña	375
Fornelos de Montes	Fornelos de Montes	Pontevedra	338
Fontecada	Santa Comba	A Coruña	336
Pereira	Forcarei	Pontevedra	313
Labrada	Abadín	Lugo	312
Rebordelo	Cotobade	Pontevedra	292
Castrove	Poio	Pontevedra	281

Táboa 6: Valores máximos de precipitación acumulada no verán de 2012.



Como se pode ver na táboa 6, a maior cantidade de precipitación rexistrouse nas comarcas do Barbanza e Caldas, superándose os 500 L/m² no concello de Cuntis.

Na táboa 7 móstranse os valores mínimos de precipitación acumulada rexistrados neste verán 2012.

Precipitación mínima estacional no verán de 2012			
Estación	Municipio	Provincia	Precipitación (L/m ²)
Viana do Bolo	Viana do Bolo	Ourense	37
Xinzo	Xinzo de Limia	Ourense	51
As Petarelas	Rubiá	Ourense	52
Corzos	A Veiga	Ourense	57
Verín-Vilela	Verín	Ourense	61
Prado	Castrelo de Miño	Ourense	65
Larouco	Larouco	Ourense	65
Bóveda	Bóveda	Lugo	65
A Pontenova	A Pontenova	Lugo	66
Riós	Riós	Ourense	66

Táboa 7: valores mínimos de precipitación acumulada no verán de 2012

A continuación móstrase (figura 3) un mapa coa precipitación rexistrada neste verán e outro (figura 4) coa porcentaxe de precipitación rexistrada con respecto á media climática, sempre con período de referencia 1971-2000.

Na figura 3, na que se mostra a precipitación total acumulada no verán de 2012. Pódese ver que os lugares que máis precipitación rexistraron foron as comarcas do Barbanza e de Caldas. Os valores máximos acadados superan os 400 L/m².

Os valores máis altos da porcentaxe de precipitación con respecto ó período de referencia 1971-2000 correspóndense ó interior da provincia de Pontevedra na que se acadou unha porcentaxe de 200% (moi húmido).

Pola contra, os valores máis baixos na porcentaxe de precipitación correspóndense á Serra do Eixe, e os concellos de Rubiá e a Carballeda de Valdeorras. Acadáronse nestas rexións valores de 40% a 20% (seco-moi seco) mentres que na Carballeda de Valdeorras a porcentaxe foi <20% (moi seco).

No resto da Comunidade a estación de verán resultou normal. (90%-100%)

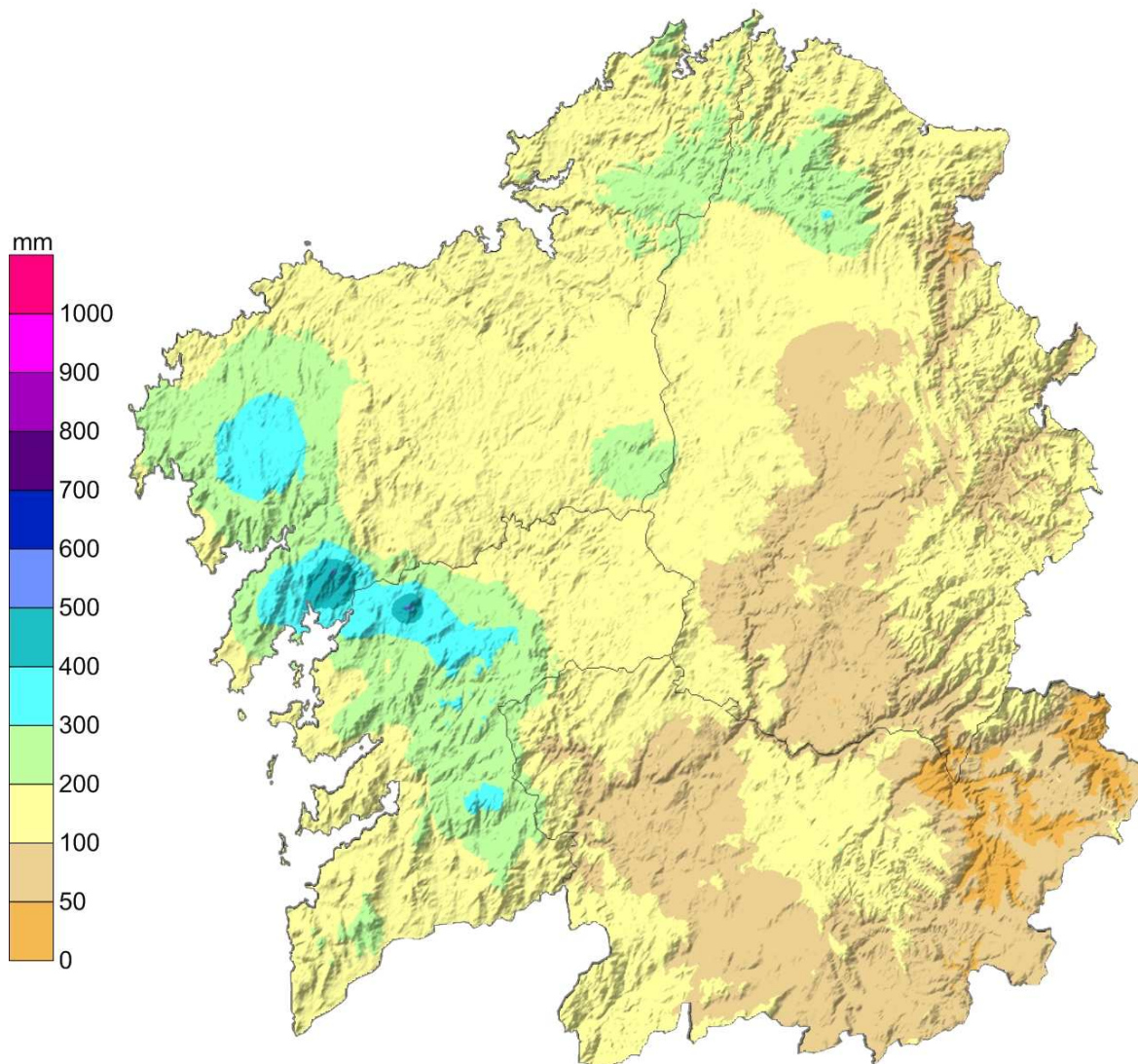


Figura 3: Mapa de precipitación acumulada no verán de 2012.

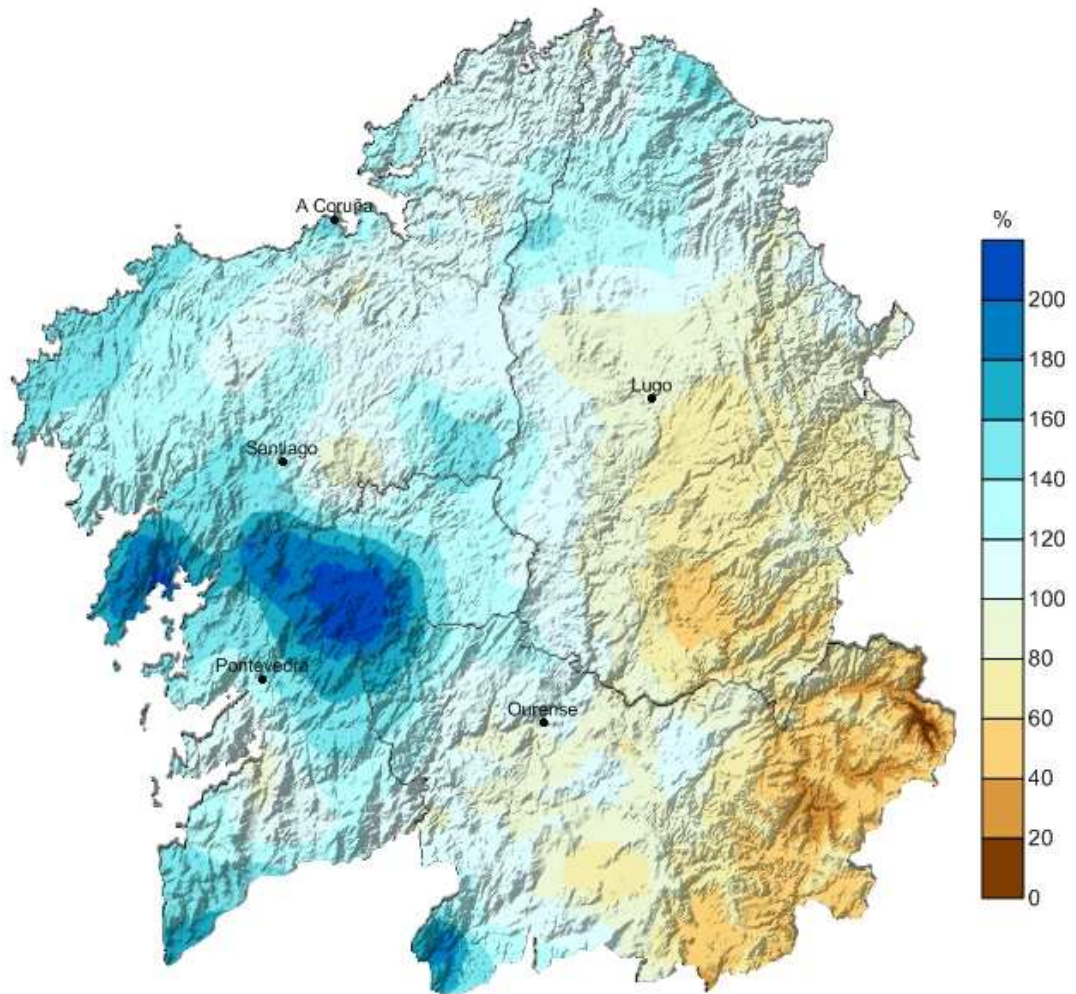


Figura 4: Porcentaxe de precipitación acumulada con respecto á media climática no verán de 2012.



3 EVOLUCIÓN HISTÓRICA DA TEMPERATURA E A PRECIPITACIÓN DE VERÁN.

3.1. Temperatura

A temperatura media de verán para Galicia non dista máis de 0.5°C da temperatura media dos períodos climáticos de referencia 1961-1990 e 1971-2000. Isto se pode observar na seguinte táboa:

Temperatura media verán (°C)		
2012	1961-1990	1971-2000
17.7	18.7	18.6

Táboa 8: Comparación entre a temperatura media en verán e a media climática galega.

A anomalía é de -1.0°C con respecto ó período 1961-1990, mentres que é de -0.9°C con respecto ó período 1971-2000. En ámbolos dous casos o verán considérase frío para a temperatura media, tendo en conta a táboa 1.

Na seguinte táboa móstrase a distribución por meses da temperatura media no verán de 2012.

Temperatura media mensual (°C)			
Mes	2012	1961-1990	1971-2000
Xuño	16.5	17.0	16.9
Xullo	18.0	19.5	19.5
Agosto	18.5	19.4	19.5

Táboa 9: Comparación entre a temperatura media mensual da verán 2012 e as medias mensuais climáticas nos períodos de referencia mostrados.

No mes de xuño hai unha anomalía de -0.4°C polo que o mes considérase normal con respecto aos valores climáticos do período 1971-2000. Os meses de xullo e agosto resultaron fríos con anomalías negativas que superaron os -1.0°C.

Tamén é interesante observar as temperaturas máximas e mínimas na estación de verán e os seus valores mensuais.



Temperatura máxima media verán (°C)		
2012	1961-1990	1971-2000
23.5	24.9	24.8

Táboa 10: Comparación entre a temperatura máxima media en verán e a media climática galega.

Neste caso obsérvase que o valor de verán, tendo en conta a temperatura máxima, está no rango de valores no que a estación considérase fría cunha anomalía negativa de -1.3°C . Isto mesmo se reflicte nos valores mensuais.

Temperatura máxima media mensual (°C)			
Mes	2012	1961-1990	1971-2000
Xuño	21.6	22.9	22.8
Xullo	24.2	25.8	25.7
Agosto	24.6	25.9	25.9

Táboa 11: Comparación entre a temperatura máxima media mensual da verán de 2012 e as medias mensuais climáticas nos períodos de referencia mostrados.

A anomalía de temperatura mínima media neste verán está dentro do rango de valores normais con unha anomalía negativa de -0.2°C , con respecto ó período 1971-2000. Polo tanto o verán considérase normal tendo en conta a temperatura mínima.

Temperatura mínima media verán (°C)		
2012	1961-1990	1971-2000
12.3	12.4	12.5

Táboa 12: Comparación entre a temperatura mínima media en verán e a media climática galega.

A escala mensual destaca o mes de xullo cunha anomalía negativa de -1.0°C con respecto ó período de referencia 1971-2000. Os outros dous meses resultan normais.

Temperatura mínima media mensual (°C)			
Mes	2012	1961-1990	1971-2000
Xuño	11.5	11.2	11.0
Xullo	12.3	13.2	13.3
Agosto	13.0	13.0	13.1

Táboa 13: Comparación entre a temperatura mínima media mensual da verán de 2012 e as medias mensuais climáticas nos períodos de referencia mostrados.



Na figura 5 móstrase a evolución da temperatura media dos veráns dende o verán de 1961 ao 2012.

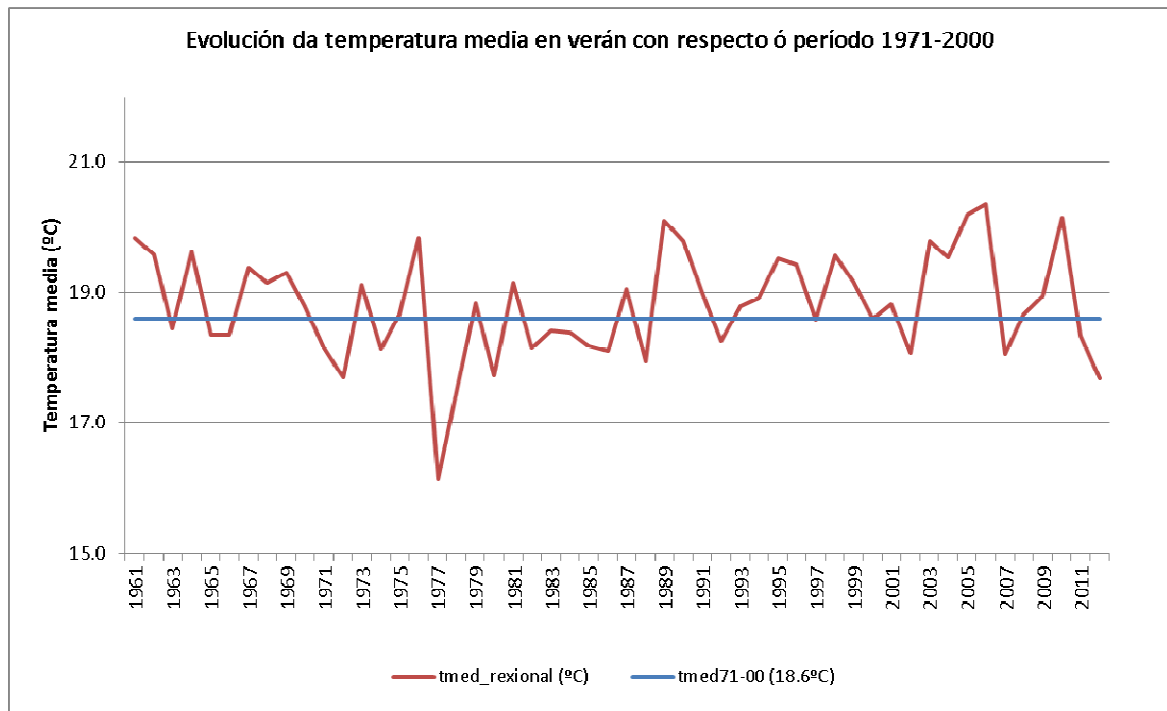


Figura 5: Evolución da temperatura media en verán para a serie rexional galega.

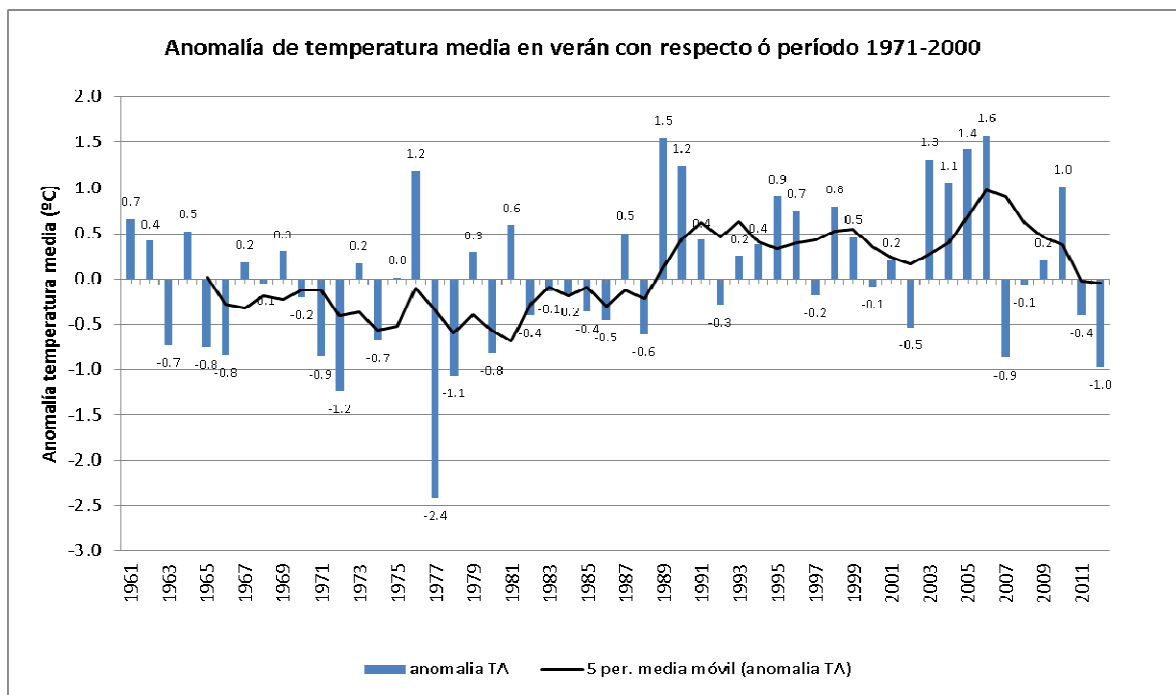


Figura 6: Anomalías da temperatura media para a serie rexional galega. O período de referencia é o 71-00.



3.2. Precipitación

Na táboa 14 móstranse os valores medios de precipitación acumulada no verán de 2012 así como, os valores climáticos dos períodos 1961-1990 e 1971-2000.

Precipitación acumulada estacional (L/m ²)		
2012	1961-1990	1971-2000
132	118	127

Táboa 14: Comparación entre a precipitación acumulada no verán 2012 e os valores climáticos.

A porcentaxe de precipitación con respecto ó período de referencia 1961-1990 é de 111% e de 103% respecto ó período 1971-2000. Segundo os criterios da táboa 1, considérase un verán húmido e normal, respectivamente.

A precipitación rexistrada en cada un dos meses mostra un xuño húmido (137%) e un xullo seco (64%). Agosto sen embargo, está dentro da normalidade (92%).

Precipitación acumulada mensual (L/m ²)			
Mes	2012	1961-1990	1971-2000
Xuño	77	59	56
Xullo	21	29	33
Agosto	34	30	37

Táboa 15: Comparación entre os valores acumulados de precipitación dos meses de verán e as medias correspondentes aos períodos climáticos.

Na figura 7, pode verse a evolución da precipitación nas veráns do período 1961 a 2012. Asímesmo, na figura 8, móstranse as anomalías de precipitación en verán, xunto coa media móbil de 5 anos.

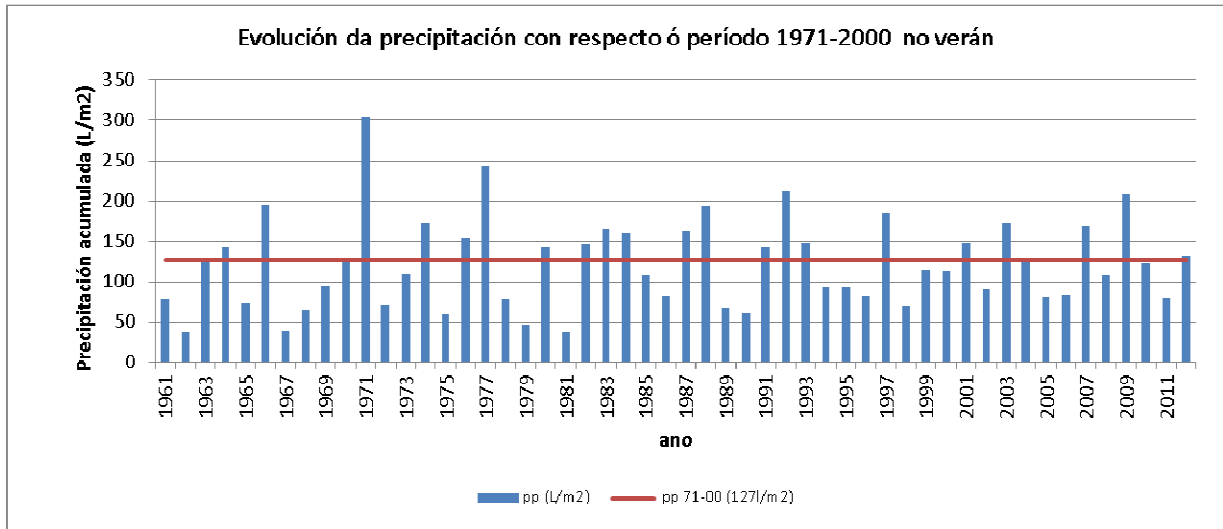


Figura 7: Precipitación acumulada en verán para a serie rexional galega.

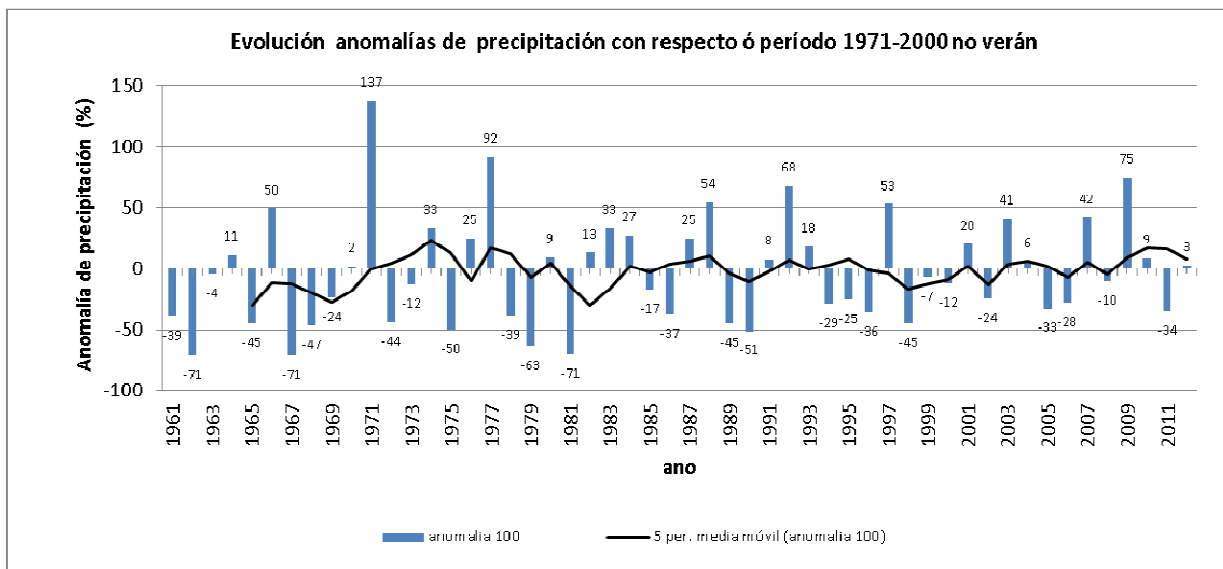


Figura 8: Anomalías de precipitación en verán para a serie rexional galega. O período de referencia é 71-00.