



**XUNTA DE GALICIA**

CONSELLERÍA DE MEDIO AMBIENTE,  
TERRITORIO E INFRAESTRUTURAS  
Secretaría Xeral de Calidade  
e Avaliación Ambiental

meteogalicia

*Informe climatolóxico primavera 2012*

---

# **INFORME CLIMATOLÓXICO PRIMAVERA 2012**



## ÍNDICE

<b>1</b>	<b>INTRODUCCIÓN .....</b>	<b>2</b>
<b>2</b>	<b>BALANCE DA TEMPERATURA E PRECIPITACIÓN EN PRIMAVERA 2012 EN GALICIA.....</b>	<b>3</b>
<b>2.1.</b>	<b>Temperatura.....</b>	<b>3</b>
<b>2.2.</b>	<b>Precipitación.....</b>	<b>8</b>
<b>3</b>	<b>EVOLUCIÓN HISTÓRICA DA TEMPERATURA E A PRECIPITACIÓN DE PRIMAVERA.....</b>	<b>12</b>
<b>3.1.</b>	<b>Temperatura.....</b>	<b>12</b>
<b>3.2.</b>	<b>Precipitación.....</b>	<b>15</b>

**Data edición: 29/06/2012**



**O primavera comezou cun mes de marzo moi seco e cálido para toda a Comunidade galega en xeral. Pola contra, o mes de abril resultou moi húmido e frío. Finalmente, o mes de maio foi moi variable con valores normais para a chuvia e temperaturas por encima da media. Como resultado: primavera normal en canto a temperatura media e precipitación.**

## 1 INTRODUCCIÓN

Neste informe preséntanse unha descrición climatolóxica que caracterizou á estación de primavera (marzo - maio de 2012). Así analízanse os datos de temperatura e precipitación e a súa evolución no tempo considerando o período de referencia 1971-2000.

Os criterios para definir as categorías climáticas correspondentes á precipitación e á temperatura móstranse na táboa 1.

Categoría PP	Porcentaxe de precipitación total rexistrada respecto da media climática	Categoría temperatura	Diferenza entre a temperatura media e a media climática.
Moi seco	<30%	Moi cálido	$\geq 3^{\circ}\text{C}$
Seco	Entre 30% e 90%	Cálido	Entre $+3^{\circ}\text{C}$ e $+0.5^{\circ}\text{C}$
Normal	Entre 90% e 110%	Normal	Entre $0.5^{\circ}\text{C}$ e $-0.5^{\circ}\text{C}$
Húmido	Entre 110% e 190%	Frío	Entre $-0.5^{\circ}\text{C}$ e $-3^{\circ}\text{C}$
Moi Húmido	>190%	Moi Frío	$\leq -3^{\circ}\text{C}$

**Táboa 1:** Categorías para precipitación e temperatura.

Se falamos de temperatura media, enténdese por anomalía a diferenza entre a temperatura media desta primavera e o valor climático obtido con respecto ó período de referencia 1971-2000. Para a variable precipitación enténdese por anomalía a porcentaxe da precipitación acumulada na primavera respecto do valor da media climática correspondente.

A serie rexional empregada nos distintos cálculos consta de 25 estacións para a temperatura e 31 estacións para a precipitación distribuídas por toda Galicia.



## 2 BALANCE DA TEMPERATURA E PRECIPITACIÓN EN PRIMAVERA 2012 EN GALICIA.

### 2.1. Temperatura

No mes de marzo, as temperaturas estiveron por riba dos valores climáticos agardados. Isto debeuse os dous episodios de chegada de aire cálido procedente do norte de África, que afectaron a Galicia.

En abril as temperaturas foron baixas por dous motivos: a gran acumulación de xornadas de ceo cuberto e chuvias e porque, nas capas medias e altas da atmosfera houbo aire frío. Nalgunhas zonas non se chegaron a superar os 15°C en ningunha xornada entre o 10 e o 27 deste mes.

Os dous períodos anticiclónicos de mediados e final do mes de maio fixeron que as temperaturas fosen maiores que os valores climáticos agardados. As xornadas nas que choveu tampouco eran moi frías, non podendo contrapesar as anomalías no tempo de calor.

Temperaturas máximas máis altas rexistradas na primavera de 2012 por debaixo dos 1000 m de altitude				
InstanteLectura	NombreEstacion	Concello	Provincia	TA (°C)
31/05/2012	EVEGA Leiro	Leiro	Ourense	38.4
31/05/2012	Millara	Ferreira de Pantón	Lugo	38.0
31/05/2012	Ourense	Ourense	Ourense	37.0
31/05/2012	Remuíño	Arnoia	Ourense	36.4
31/05/2012	San Clodio	Ribas de Sil	Lugo	35.5
31/05/2012	Entenza	Salceda de Caselas	Pontevedra	35.2
31/05/2012	Pazo de Galegos	Vedra	A Coruña	34.5
31/05/2012	Areas	Tui	Pontevedra	34.4
31/05/2012	Queimadelos	Mondariz	Pontevedra	34.3
31/05/2012	As Petarelas	Rubiá	Ourense	34.2

**Táboa 2:** Temperaturas máximas máis altas rexistradas na primavera de 2012 a altitude menor de 1000 m.

Nas táboas 2 e 3 móstranse as temperaturas máximas máis altas rexistradas na Comunidade Galega na estación de primavera 2012 para estacións situadas por debaixo e por enriba dos 1000 metros de altitude respectivamente.



Temperaturas máximas máis altas rexistradas na primavera de 2012 por riba dos 1000 m de altitude				
InstanteLectura	NombreEstacion	Concello	Provincia	TA (°C)
31/05/2012	O Invernadeiro	Vilariño de Conso	Ourense	29.5
31/05/2012	A Mezquita	A Mezquita	Ourense	29.4
31/05/2012	Corzos	A Veiga	Ourense	29.1
31/05/2012	San Xoán de Río	San Xoán de Río	Ourense	28.5
31/05/2012	Xurés	Muiños	Ourense	27.9
31/05/2012	O Cebreiro	Pedrafita do Cebreiro	Lugo	27.6
12/05/2012	O Invernadeiro	Vilariño de Conso	Ourense	27.3
31/05/2012	Serra do Eixe	O Barco del Valdeorras	Ourense	26.8
31/05/2012	Casaio	Carballeda de Valdeorras	Ourense	26.8
31/05/2012	Ancares	Cervantes	Lugo	26.5

**Táboa 3:** Temperaturas máximas máis altas rexistradas na primavera de 2012 a altitude maior de 1000 m.

Nas táboas 4 e 5 móstranse as temperaturas mínimas máis baixas rexistradas na Comunidade Galega no primavera de 2012 para estacións situadas por enriba e por debaixo dos 1000 metros de altitude, respectivamente.

Temperaturas mínimas máis baixas rexistradas na primavera de 2012 por riba dos 1000 m de altitude				
InstanteLectura	NombreEstacion	Concello	Provincia	TA (°C)
16/04/2012	Xares	A Veiga	Ourense	-6.5
16/04/2012	Cabeza de Manzaneda	Manzaneda	Ourense	-6.2
20/03/2012	Corzos	A Veiga	Ourense	-6.1
19/03/2012	Lardeira	Carballeda de Valdeorras	Ourense	-4.9
05/03/2012	A Mezquita	A Mezquita	Ourense	-4.2
21/03/2012	O Invernadeiro	Vilariño de Conso	Ourense	-4.2
05/03/2012	Ancares	Cervantes	Lugo	-4.0
20/03/2012	O Cebreiro	Pedrafita do Cebreiro	Lugo	-3.7
19/03/2012	Serra do Eixe	O Barco del Valdeorras	Ourense	-3.0
05/03/2012	Xurés	Muiños	Ourense	-1.4

**Táboa 4:** Temperaturas mínimas máis baixas rexistradas na primavera de 2012 a altitude



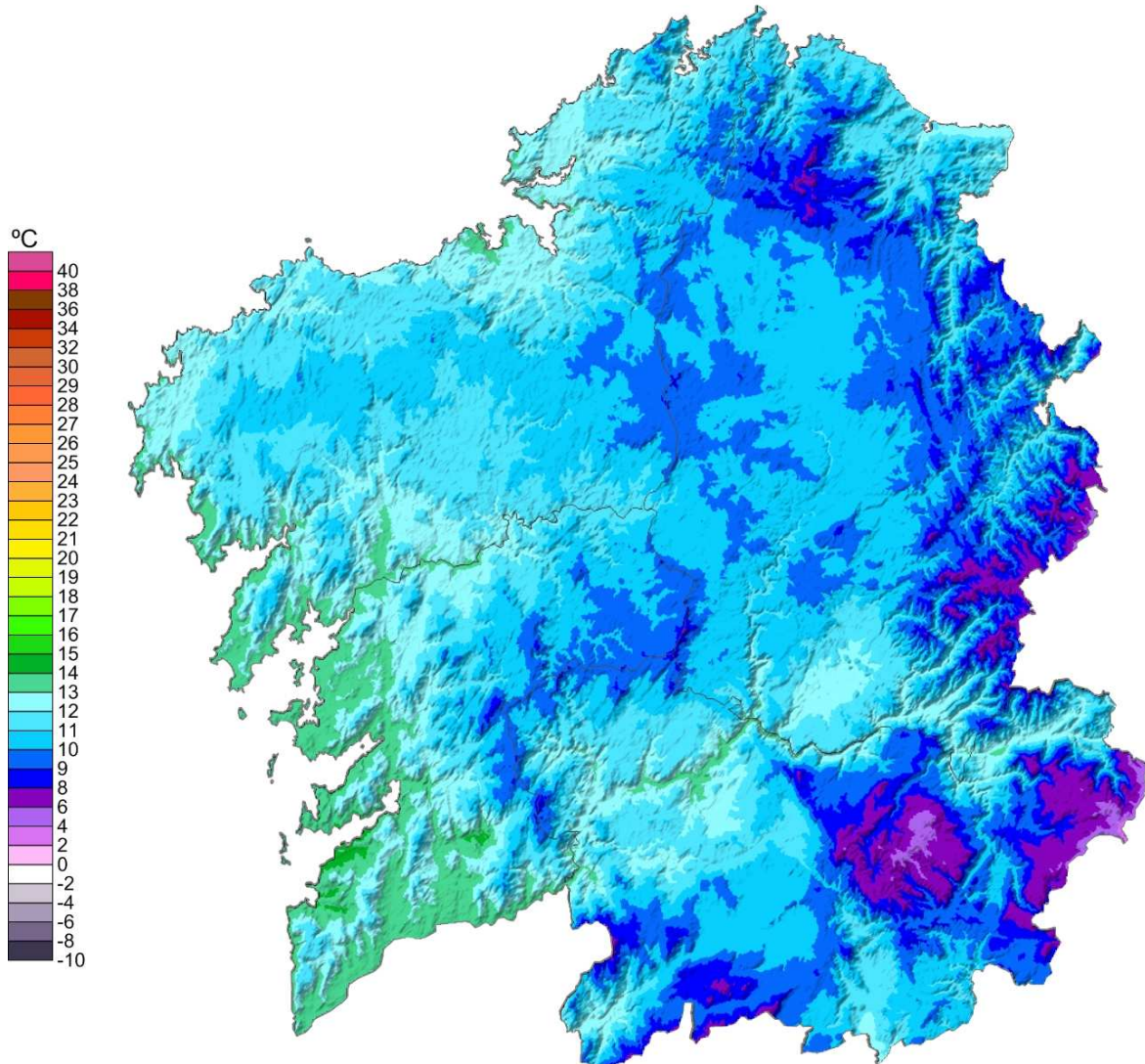
Temperaturas mínimas máis baixas rexistradas na primavera de 2012 por debaixo dos 1000 m de altitude				
InstanteLectura	NombreEstacion	Concello	Provincia	TA (°C)
21/03/2012	Calvos	Calvos de Randín	Ourense	-6.7
05/03/2012	Baltar	Baltar	Ourense	-6.7
21/03/2012	Tioira	Maceda	Ourense	-6.0
21/03/2012	Mourelle	Sarria	Lugo	-5.6
21/03/2012	Verín-Vilela	Verín	Ourense	-5.2
20/03/2012	Xinzo	Xinzo de Limia	Ourense	-5.1
05/03/2012	Montederramo	Montederramo	Ourense	-5.0
05/03/2012	Mouriscade	Lalín	Pontevedra	-5.0
20/03/2012	Oímbra	Oímbra	Ourense	-4.7
20/03/2012	Viana do Bolo	Viana do Bolo	Ourense	-4.5

**Táboa 5:** Temperaturas mínimas máis baixas rexistradas na primavera de 2012 a altitude inferior a 1000m.

Na figura 1 móstrase o mapa de temperatura media para o primavera de 2012. As Rías Baixas foron as que rexistraron as temperaturas máis suaves, mentres que a temperatura é menor se nos acercamos á alta montaña ourensá e as serras do Courel e dos Ancares.

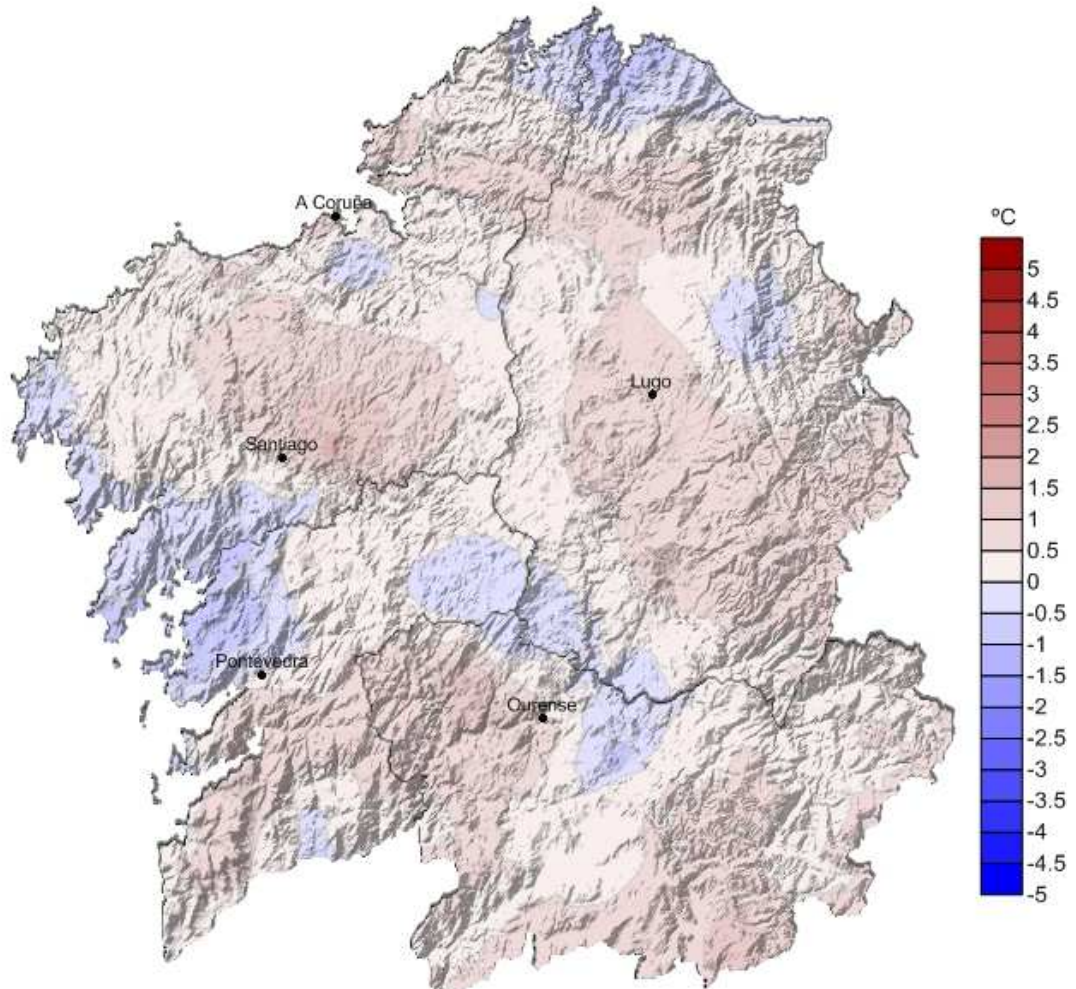
Na figura 2 móstrase o mapa de anomalías para esta primavera de 2012, no que se pode apreciar a influencia das temperaturas altas rexistradas no mes de marzo e maio. Así, atópanse anomalías positivas (cálido) en gran parte da Comunidade con excepción da Ría de Arousa, Ría de Muros e Noia, e parte da Costa da Morte. As Rías altas tamén mostran que a primavera foi máis fría (frío) que o valor climático agardado. Sen embargo, como se observa no mapa os valores absolutos das anomalías de temperatura non superan os 2.0°C.

Cabe destacar tamén que gran parte do interior de Galicia resulta normal (-0.5°C-0.5°C)



**Figura 1:** Temperatura media de primavera 2012





**Figura 2:** Mapa de anomalías de temperatura na primavera 2012





## 2.2. Precipitación

No mes de marzo seguiu-se en precipitación o observado no mes de febreiro. As precipitacións foron moi escasas debido a presenza de altas presións de bloqueo situadas ó norte da Península Ibérica.

O mes de abril, sen embargo, resultou moi húmido tanto en cantidades de chuvia como en número de días de chuvia ( $\geq 1\text{L/m}^2$ ). En moitos lugares da Comunidade superouse o dobre do valor climático normal.

En xeral o mes de abril en canto a precipitación foi normal. Cabe destacar un comportamento propio da estación de primavera, na que se presentaron precipitacións irregulares.

Na táboa 6 móstranse os valores máximos de precipitación acumulada rexistrados nesta primavera 2012.

Precipitación máxima estacional na primavera de 2012			
Estación	Municipio	Provincia	Precipitación (L/m <sup>2</sup> )
Muralla	Lousame	A Coruña	652
Xesteiras	Cuntis	Pontevedra	623
Fornelos de Montes	Fornelos de Montes	Pontevedra	622
Labrada	Abadín	Lugo	603
Pereira	Forcarei	Pontevedra	580
Coto Muiño	Zas	A Coruña	564
Cespón	Boiro	A Coruña	498
Fontecada	Santa Comba	A Coruña	487
Montederramo	Montederramo	Ourense	477
Queimadelos	Mondariz	Pontevedra	474

**Táboa 6:** Valores máximos de precipitación acumulada na primavera de 2012.

Como se pode ver na táboa 6, son moi diversas as zonas nas que se presentou a precipitación acumulada máis alta. Esta distribución irregular é propia da estación de primavera.



Na táboa 7 móstranse os valores mínimos de precipitación acumulada rexistrados nesta primavera 2012.

Precipitación mínima estacional na primavera de 2012			
Estación	Municipio	Provincia	Precipitación (L/m <sup>2</sup> )
Sobrecedo	Taboada	Lugo	145
Marroxo	Monforte	Lugo	148
Coruña Dique	A Coruña	A Coruña	151
Viana do Bolo	Viana do Bolo	Ourense	151
Lardeira	Carballeda de Valdeorras	Ourense	155
San Fiz	Chantada	Lugo	158
Gandarela	Celanova	Ourense	170
Larouco	Larouco	Ourense	176
Oímbra	Oímbra	Ourense	183
Castro R. de Lea	Castro de Rei	Lugo	184

**Táboa 7:** valores mínimos de precipitación acumulada na primavera de 2012

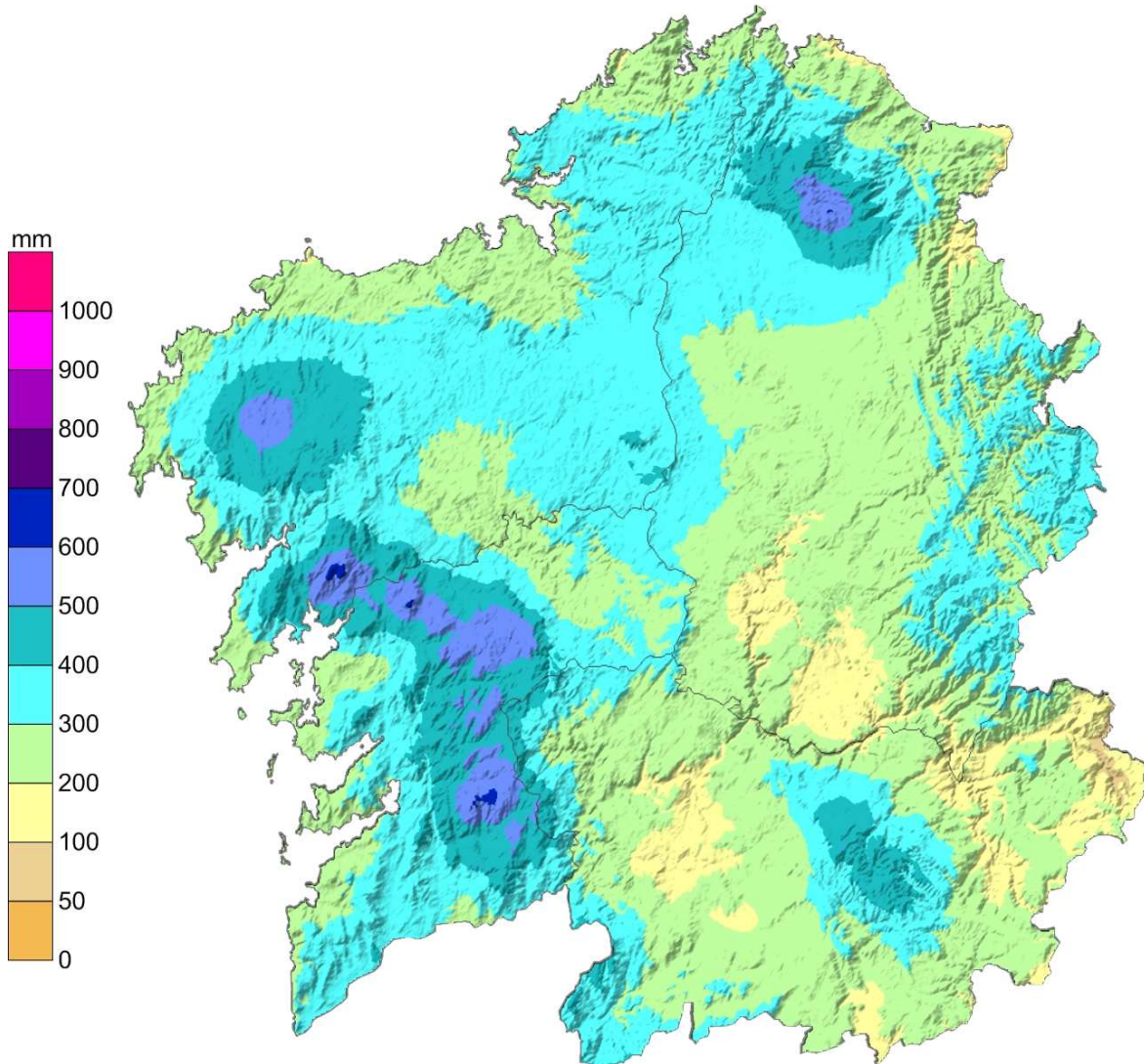
A continuación móstrase (figura 3) un mapa coa precipitación rexistrada nesta primavera e outro (figura 4) coa porcentaxe de precipitación rexistrada con respecto á media climática, sempre con período de referencia 1971-2000.

Na figura 3, na que se mostra a precipitación total acumulada na primavera de 2012, pódese ver que os lugares que máis precipitación rexistraron foron a franxa atlántica galega e as serras setentrionais. Os valores máximos acadados superan os 600 L/m<sup>2</sup> por exemplo, na serra do Suído.

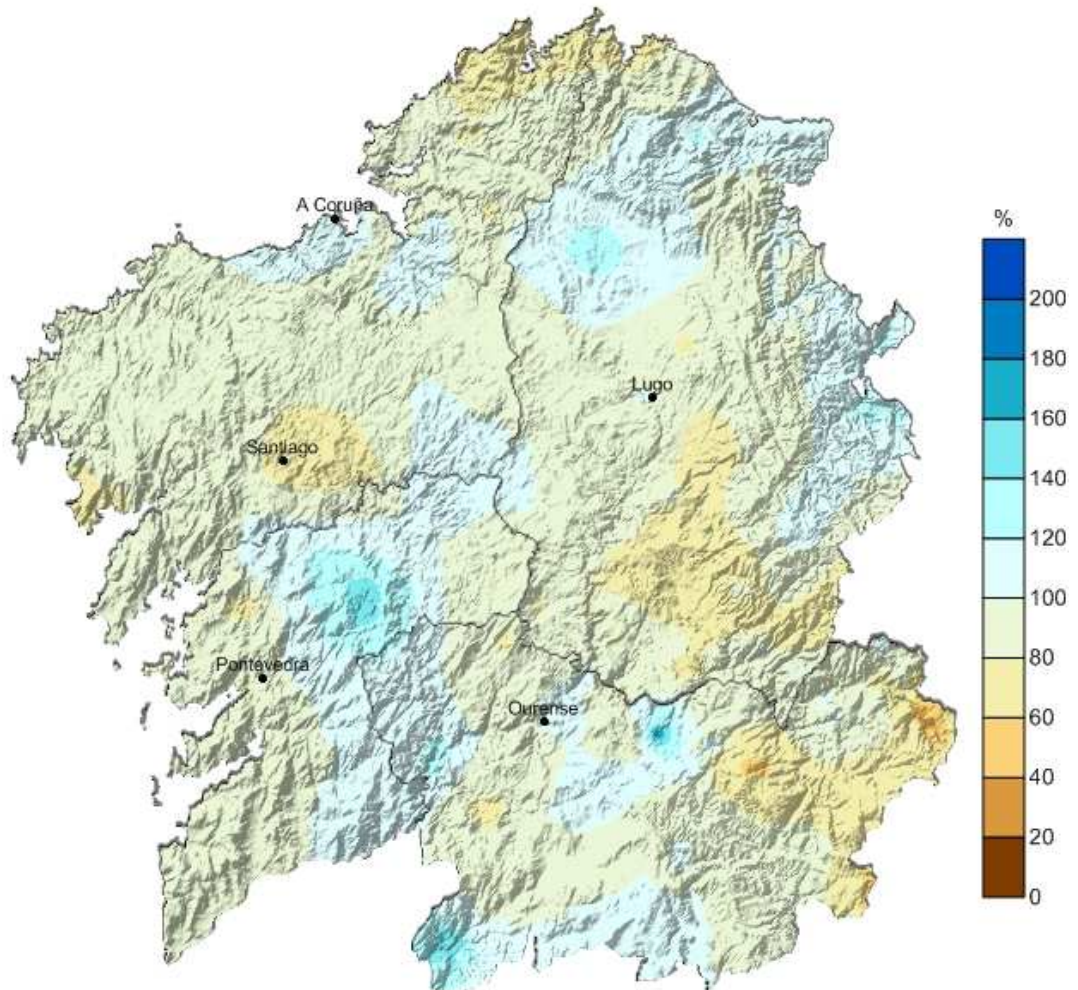
Os valores máis altos da porcentaxe de precipitación con respecto ó período de referencia 1971-2000 correspóndense ó interior da provincia de Pontevedra, a zona de Parada do Sil en Ourense e as serras setentrionais. Nestes lugares acadáronse porcentaxes de 140% (húmido)

Pola contra, os valores máis baixos na porcentaxe de precipitación correspóndense a Serra da Queixa, a Serra do Eixe, a Depresión de Monforte, as Rías altas e a Comarca de Santiago. Acadáronse valores de 80% a 40% (seco).

No resto da Comunidade a estación de primavera resultou normal. (90%-100%)



**Figura 3:** Mapa de precipitación acumulada na primavera de 2012.



**Figura 4:** Porcentaxe de precipitación acumulada con respecto á media climática na primavera de 2012.



### 3 EVOLUCIÓN HISTÓRICA DA TEMPERATURA E A PRECIPITACIÓN DE PRIMAVERA.

#### 3.1. Temperatura

A temperatura media de primavera para Galicia non dista máis de 0.5°C da temperatura media dos períodos climáticos de referencia 1961-1990 e 1971-2000. Isto se pode observar na seguinte táboa:

Temperatura media primavera (°C)		
2012	1961-1990	1971-2000
11.9	11.5	11.5

**Táboa 8:** Comparación entre a temperatura media en primavera e a media climática galega.

A anomalía é de +0.4°C con respecto os dous períodos climáticos de referencia. Tendo en conta a táboa 1, o primavera considérase normal en canto á temperatura media.

Na seguinte táboa móstrase a distribución por meses da temperatura media na primavera de 2012.

Temperatura media mensual (°C)			
Mes	2012	1961-1990	1971-2000
Marzo	11.8	9.7	9.9
Abril	9.1	11.1	11.0
Maio	14.8	13.7	13.6

**Táboa 9:** Comparación entre a temperatura media mensual da primavera 2012 e as medias mensuais climáticas nos períodos de referencia mostrados.

No mes de marzo hai unha anomalía positiva de 2°C con respecto aos valores climáticos polo que o mes considérase cálido. O mes de abril resultou frío. No mes de maio en canto á temperatura media é 1°C maior que os valores normais agardados, polo que considérase cálido.

Tamén é interesante observar as temperaturas máximas e mínimas na estación de primavera e os seus valores mensuais.





Temperatura máxima media primavera (°C)		
2012	1961-1990	1971-2000
17.3	16.7	16.8

**Táboa 10:** Comparación entre a temperatura máxima media en primavera e a media climática galega.

Neste caso obsérvase que o valor de primavera, tendo en conta a temperatura máxima, está no límite dos 0.5°C por enriba da media climática para ser considerado cálido. Destaca, sen embargo, o contraste entre o mes de marzo (moi cálido) e o mes de abril (moi frío).

Temperatura máxima media mensual (°C)			
Mes	2012	1961-1990	1971-2000
Marzo	18.8	14.8	15.2
Abril	13.2	16.3	16.3
Maiο	20.1	19.0	18.9

**Táboa 11:** Comparación entre a temperatura máxima media mensual da primavera de 2012 e as medias mensuais climáticas nos períodos de referencia mostrados.

A anomalía de temperatura mínima media nesta primavera é superior aos 0.5°C con respecto aos períodos climáticos de referencia, moi próximos entre si. Tendo en conta a táboa 1, a estación de primavera pódese considerar cálida para a temperatura mínima.

Temperatura mínima media primavera (°C)		
2012	1961-1990	1971-2000
6.9	6.3	6.2

**Táboa 12:** Comparación entre a temperatura mínima media en primavera e a media climática galega.

A escala mensual o mes de marzo é normal, abril é frío e Maio é cálido cunha anomalía positiva de 1.5°C para os dous períodos de referencia, que teñen o mesmo valor.

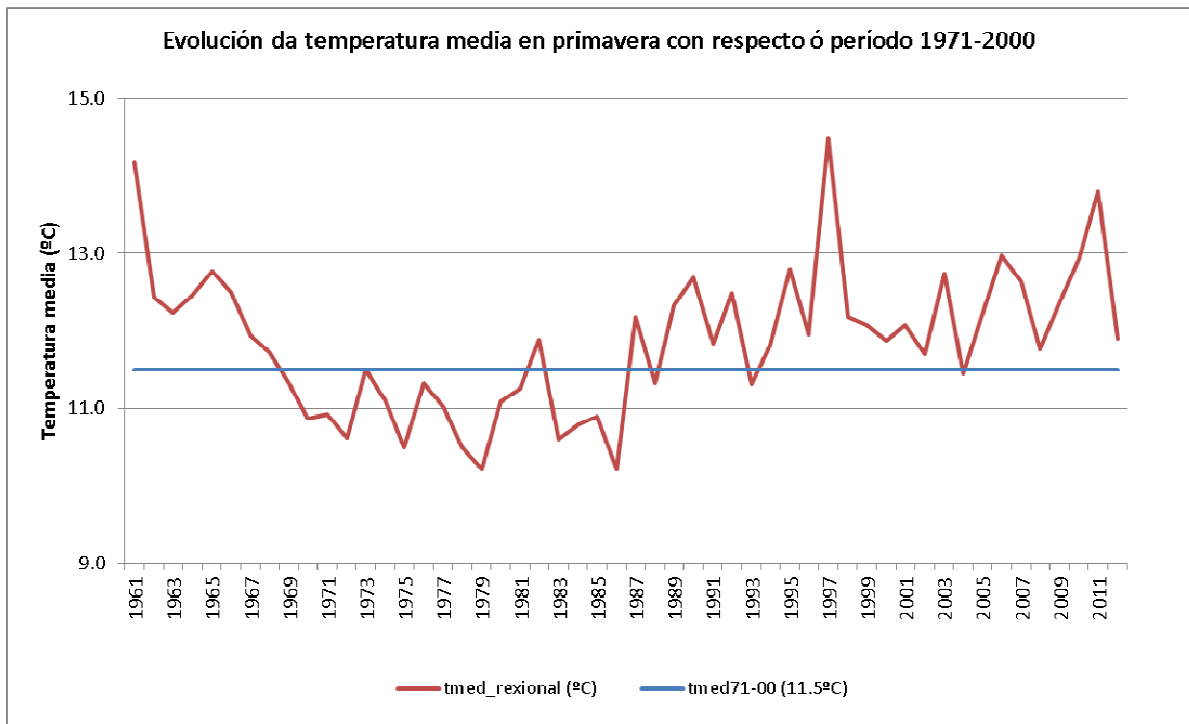
Temperatura mínima media mensual (°C)			
Mes	2012	1961-1990	1971-2000
Marzo	5.3	4.7	4.6
Abril	5.3	6.0	5.8
Maiο	9.8	8.3	8.3

**Táboa 13:** Comparación entre a temperatura mínima media mensual da primavera de 2012 e as medias mensuais climáticas nos períodos de referencia mostrados.

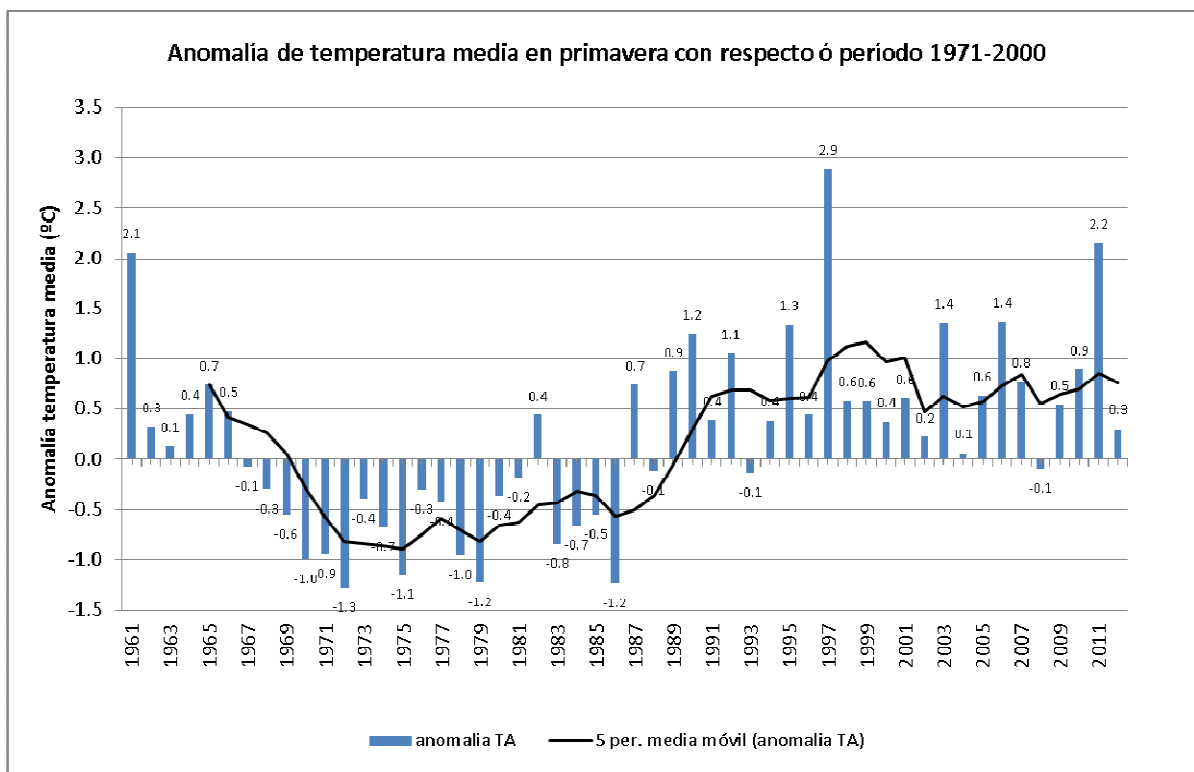




Na figura 5 móstrase a evolución da temperatura media dos primaveras dende o primavera de 1961 ao 2012.



**Figura 5:** Evolución da temperatura media en primavera para a serie rexional galega.



**Figura 6:** Anomalías da temperatura media para a serie rexional galega. O período de referencia é o 71-00.



### 3.2. Precipitación

Na táboa 14 móstranse os valores medios de precipitación acumulada na primavera de 2012 así como, os valores climáticos dos períodos 1961-1990 e 1971-2000.

Precipitación acumulada estacional (mm)		
2012	1961-1990	1971-2000
297	336	321

**Táboa 14:** Comparación entre a precipitación acumulada no primavera 2012 e os valores climáticos.

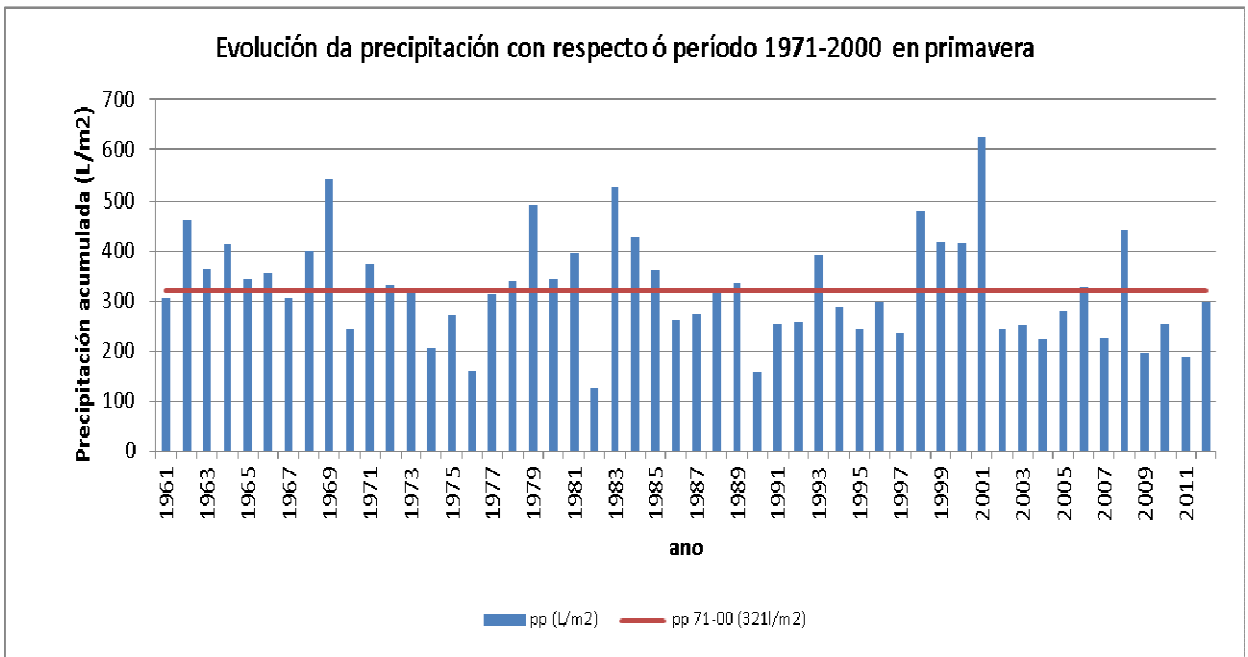
A chuvia desta primavera foi un 93 % do normal (respecto ao 1971-2000) e dun 88 % respecto ao período 1961-1990. Segundo os criterios da táboa 1, considérase unha primavera normal e seca, respectivamente.

A precipitación rexistrada en cada un dos meses mostra un marzo moi seco (19%) e un Abril húmido (153%). Maio sen embargo, está dentro da normalidade.

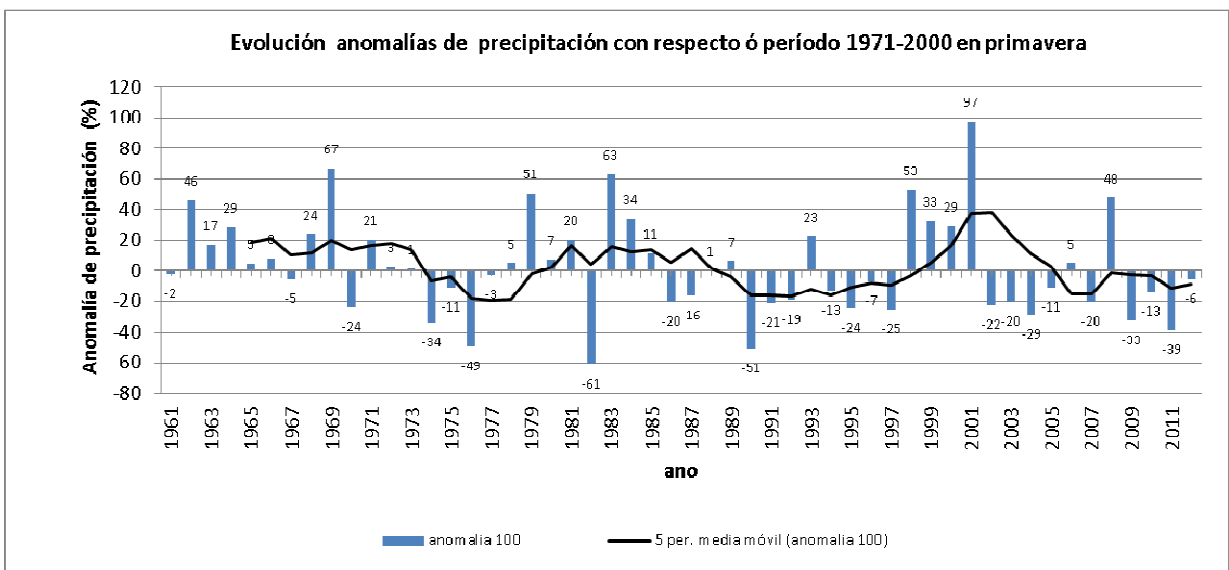
Precipitación acumulada mensual (°C)			
Mes	2012	1961-1990	1971-2000
Marzo	24	124	100
Abril	173	110	113
Maio	100	103	108

**Táboa 15:** Comparación entre os valores acumulados de precipitación dos meses de primavera e as medias correspondentes aos períodos climáticos.

Na figura 7, pode verse a evolución da precipitación nas primaveras do período 1961 a 2012. Así mesmo, na figura 8, móstranse as anomalías de precipitación en primavera, xunto coa media móbil de 5 anos.



**Figura 7:** Precipitación acumulada en primavera para a serie rexional galega.



**Figura 8:** Anomalías de precipitación en primavera para a serie rexional galega. O período de referencia é 71-00.